

公司代码：600208

公司简称：新湖中宝



新湖中宝股份有限公司
2023 年度环境、社会及治理 (ESG) 报告
暨社会责任报告

目 录

报告编制说明	1
一、关于我们	3
(一) 公司简介	3
(二) 业务布局	4
(三) 公益慈善事业	4
(四) 企业价值观	5
二、ESG 管理	5
(一) ESG 管理理念	5
(二) ESG 管理架构	6
(三) 利益相关方参与情况	6
三、固本培元，完善公司治理	7
(一) 治理结构	7
(二) 三会运行	8
(三) 内控制度建设	9
(四) 合法合规	10
四、努力经营，恪守企业责任	11
(一) 稳健经营	11
(二) 协同各方	11
五、绿色发展，助力“双碳”经济	15
(一) 绿色地产	15
(二) 绿色投资	16

六、回馈社会，践行发展使命	17
(一) 公益创新，助力山区发展	17
(二) 以人为本，推进科教兴国	19
结束语	20

报告编制说明

《新湖中宝股份有限公司 2023 年度环境、社会及治理 (ESG) 报告暨社会责任报告》是新湖中宝股份有限公司 (以下简称“公司”) 向公众提交的第 14 份社会责任报告 (以下简称“报告”、“本报告”), 本报告全面回顾了报告期内公司在环境、社会责任、公司治理等方面的情况。

报告简介

报告期内, 公司依法经营、规范运作, 在企业稳健、持续发展的过程中履行社会公民的责任, 在积极承担对投资者、供应商和客户、员工等利益相关者责任和义务的同时, 致力于推动企业与自然、社会的和谐发展。通过制定公司内部规章制度, 落实各项政策措施, 以实际行动参与到履行社会责任的方方面面。

报告范围

本报告将公司及全部子公司纳入报告范围, 报告期自 2023 年 1 月 1 日至 2023 年 12 月 31 日, 本报告中涉及的财务数据来自本公司 2023 年年度报告。

编制依据

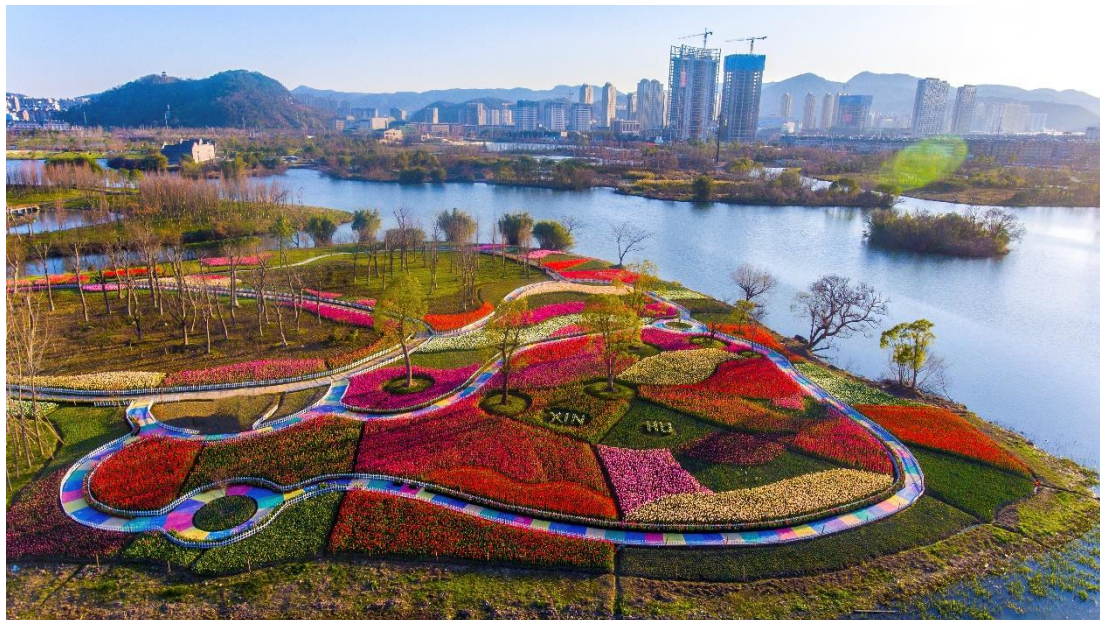
报告根据中国社会科学院《中国企业社会责任报告编写指南》(CASS—CSR4.0)、中国证券监督管理委员会《上市公司治理准则》、上海证券交易所《〈公司履行社会责任的报告〉编制指引》和香港联合交易所有限公司刊发的《环境、社会、管制报告指引》(2019) 等文件关于社会责任的具体要求, 并结合公司的实际情况编制而成。

称谓说明

为便于表述及阅读，新湖中宝股份有限公司分别用“新湖中宝”“公司”“我们”指代。

一、关于我们

(一) 公司简介



新湖中宝股份有限公司（证券简称：新湖中宝；股票代码 600208.SH）的前身系浙江嘉兴惠肯股份有限公司，公司成立于 1992 年，并于 1999 年在上海证券交易所上市，系“沪深 300”指标成分股。主营业务为高科技投资、高端制造、地产开发等，截止 2023 年 12 月底，公司注册资本 85 亿元，总资产 1109 亿元，净资产 427 亿元，2023 年度实现营业收入 172 亿元，税后净利润 16 亿元。

过去一年，房地产行业遇到了重大的压力和挑战，降标、减配、烂尾等乱象丛生。在外需下滑、内需不足，行业周期性和结构性问题并存等多重压力下，作为一家上市民营房企，公司积极应对外部不利环境，稳扎稳打，继续保持各项财务指标稳健，积极发展新质生产力，不断提升公司竞争实力和可持续发展能力。

(二) 业务布局

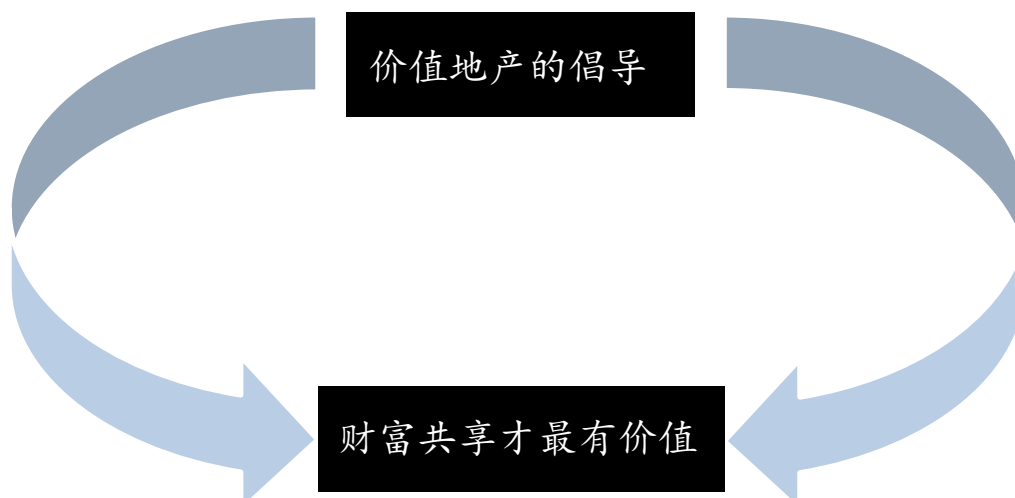
在地产方面,公司在以上海为核心的长三角地区拥有优质而深厚的土地储备和开发项目,坚持长期主义,匠心筑造品质,积极培育地产资产管理业务,探索地产业务高质量发展新模式。期内,多个项目在设计、工程质量等方面屡获殊荣:“杭州光棱(未来新湖中心)”获得“2023 CTBUH 卓越系统设计奖”;杭州“蓝月春晓”四个标段均获得“2022 年度杭州市优秀建筑装饰装修工程”荣誉称号;瑞安“新湖秋月”项目荣获“2023 年度最佳口碑楼盘”称号。

在投资方面,公司按照国家产业转型方向,前瞻投资于区块链、大数据、人工智能、智能制造、新材料等高科技企业,多家被投资企业已经或将于科创板上市,是邦盛科技、趣链科技、宏华数科等一批拥有领先技术和市场份额的高科技公司的重要股东。未来,公司致力于发挥被投资企业在数字经济生态建设方面的引领作用,推动互联网、大数据、人工智能、区块链和实体经济的相互融合;同时,将利用区域和已投资相关项目的资源,重点布局新能源电池负极材料、氟化工等相关领域,快速提升公司价值。

(三) 公益慈善事业

多年来,公司秉持“财富共享才最有价值的理念”,积极践行社会责任,矢志不渝,奋楫笃行,做公益、行慈善、献爱心,形成了公益创新、乡村振兴、扶智助学、赈灾济困四个公益慈善板块,为中国社会慈善公益事业作出了积极贡献。

(四) 企业价值观

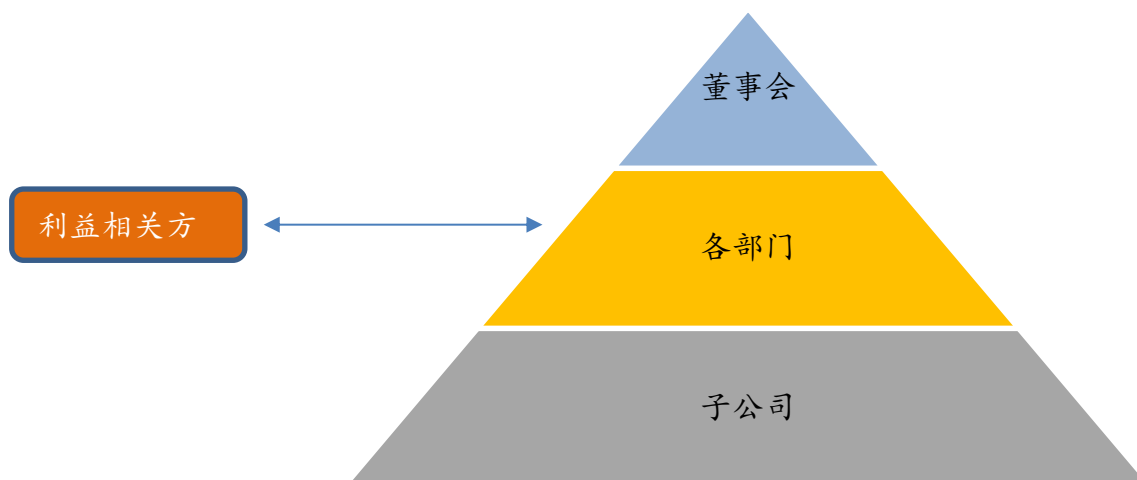


二、ESG 管理

(一) ESG 管理理念

随着 ESG 管理越来越受到重视，并且逐步成为衡量企业非财务绩效、可持续发展能力和未来价值的重要标准。作为一家上市民企，公司在注重企业发展和经营业绩的同时，高度重视 ESG 管理工作，不断完善 ESG 管理模式、优化 ESG 管理成效。在 ESG 管理实践中，公司致力于在发展自身业务的同时与股东、合作伙伴、员工等各利益方利益相关方共享成果，实现企业的可持续发展。

(二) ESG 管理架构



为将可持续发展理念更好地融入公司运营,公司建立了三级 ESG 管理架构,包括董事会、各部门和子公司。其中,董事会全面统筹并制定 ESG 相关目标、政策等事宜,各部门主要负责对公司长期发展战略规划、重大投资方案和 ESG 治理规划等事项进行研究并提出建议,下属子公司具体开展 ESG 相关实践。

(三) 利益相关方参与情况

公司高度关注和重视与公司互相影响、与公司发展息息相关的利益相关方的诉求和意见,通过不同层级的沟通渠道了解各方关切的 ESG 方面的议题,并在本报告中进行披露。公司与客户、股东和投资者、员工、合作伙伴和供应商、政府监管机构、社会公众等利益相关方群体建立沟通机制,保持常态化沟通。

利益相关方	关注与要求	沟通回应形式
政府/监管机构	遵守法律法规 经济发展 响应国家政策	遵守法律、法规 贯彻国家政策,保交房保民生 积极参与政府组织调研

股东	投资回报 业绩增长 规范运作 信披及时、准确 投资者保护	持续提高盈利能力 规范公司治理 依规做好信息披露 通过股东大会、投资者交流会、业绩说明会、E 互动等平台做好投资者沟通与交流工作
员工	工资及福利保障 安全与健康 晋升及发展机制	完善薪酬与考核体系 全员体检与安全防护 职业培训与公开透明的晋升渠道 企业文化活动
客户	产品质量与安全 售后服务 客户满意度	严格的质量管控与安全检测 搭建售后服务平台 客户满意度调查
合作伙伴	商业道德 诚信共赢 可持续合作	诚信合作、互信共赢 依法履行合同
社会公众	促进就业 支持公益事业	乡村振兴 积极开展公益慈善 推动地方经济与就业

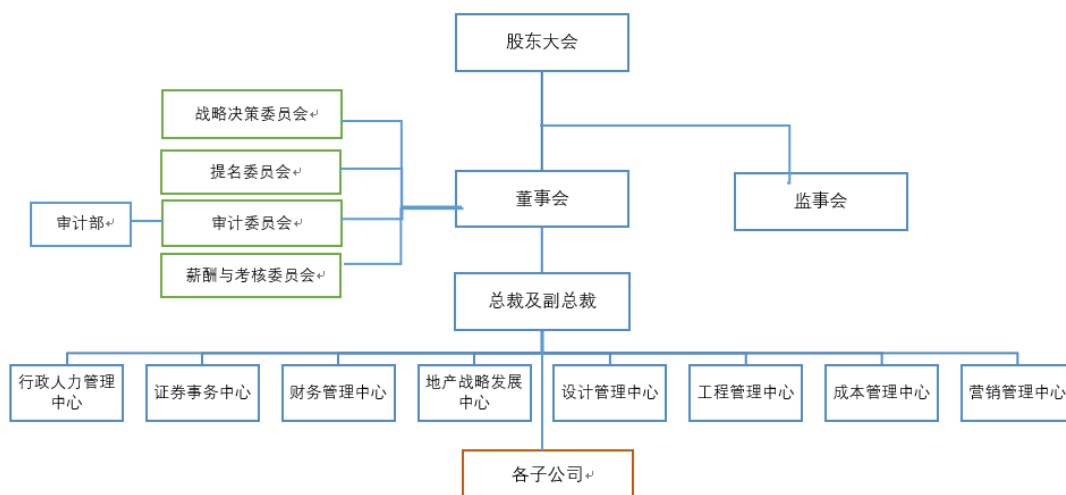
三、固本培元，完善公司治理

公司严格按照《中华人民共和国公司法》《中华人民共和国证券法》《上市公司信息披露管理办法》《上海证券交易所股票上市规则》等法律法规、规范性文件和中国证监会的有关要求，明确了决策、监督、执行等方面的职责权限，不断优化公司治理，健全内部控制，规范公司运作，保障所有股东享有法律、法规、规章所规定的各项合法权益。

(一) 治理结构

根据《公司法》《证券法》《上市公司治理准则》等法律法规的要

求，公司建立了股东大会、董事会、监事会和管理层各司其职、相互制衡的组织结构，形成科学有效、职责明确、权属明晰的分工和运作机制。其中，董事会对股东大会负责，执行股东大会的决议。



（二）三会运行

1、股东大会

公司能够根据《公司法》《上市公司股东大会规则》《上海证券交易所股票上市规则》及公司制定的《股东大会议事规则》召集、召开股东大会，平等对待所有股东，保障股东能够充分行使自己的权利；期内，公司召开年度股东大会 1 次，临时股东大会 5 次。公司认真贯彻落实《上市公司股东大会规则》，股东大会均采取现场投票与网络投票相结合的方式，以保障社会公众股东、特别是中小股东参与。

2、董事会

公司严格按照《公司法》《公司章程》《上海证券交易所股票上市规则》等法律法规及规范性文件的选聘程序选举董事，公司董事会人数和人员构成符合法律、法规的要求。截止报告期末，公司董事会成

员共计 7 名，其中独立董事 3 名，董事会成员具有经济、金融、会计等复合专业背景，以提升公司应对复杂环境的能力。

期内，公司召开董事会会议 13 次，其中通讯会议 12 次，现场会议 1 次。公司各位董事能够依据《董事会议事规则》等制度，出席董事会会议。

公司董事会下设审计、提名、薪酬与考核和战略与决策四个专门委员会，各专门委员会皆有三分之二成员由独立董事组成。专业委员会设立以来，公司各相关部门做好与各专门委员会的工作衔接，各位董事勤勉尽职，认真审阅董事会和股东大会的各项议案，并提出有益的建议，为公司科学决策提供强有力的支持。

3、监事会

公司严格按照《公司法》《公司章程》等法律法规及规范性文件的选聘程序选举监事，公司监事会人数和人员构成符合法律、法规的要求。根据《上海证券交易所股票上市规则》《公司章程》《监事会议事规则》等赋予的职权和义务，公司监事会认真履行职责，维护了股东合法权益。

期内，公司召开监事会会议 3 次。公司各位监事能够依据《监事会议事规则》等制度，认真履行自己的职责，对公司财务以及董事和高级管理人员履行职责的合法合规性进行监督，并独立发表意见。

(三) 内控制度建设

期内，公司为进一步完善公司治理，同时根据《上市公司独立董事管理办法》《上市公司股份回购规则》《上市公司监管指引第 3 号—

—上市公司现金分红 (2023 年修订)》《上市公司章程指引》《上海证券交易所股票上市规则 (2023 年 8 月修订)》《上海证券交易所上市公司自律监管指引第 7 号——回购股份》(2023 年修订)《上海证券交易所上市公司自律监管指引第 1 号——规范运作》(2023 年修订)等法律、法规、规范性文件的最新规定,结合公司实际情况,对《公司章程》《独立董事工作制度》《关联交易管理制度》《董事会审计委员会议事规则》《董事会薪酬与考核委员会议事规则》《董事会提名委员会议事规则》《董事会战略委员会议事规则》等相关制度进行系统性的梳理与修订。

(四) 合法合规

合法合规经营是公司健康发展的底线和基石,报告期内,公司严格恪守《中华人民共和国刑法》《禁止商业贿赂行为的暂行规定》《中国内部审计准则》《企业内部控制基本规范》等法律规范,明确对员工受贿行为的惩处措施,杜绝贪污腐败。

报告期内,公司进一步规范高管及员工的职业道德要求,严厉禁止以任何方式索要或收受与公司有业务关系的企业和个人的财务或其他好处,不得徇私舞弊,不得利用职务之便非法占有公司财务。将反贪腐纳入规章制度,有利于营造廉洁自律的办公环境,也在一定程度上有效防范公司财产的损失。

四、努力经营，恪守企业责任

(一) 稳健经营

2023 年度，公司各项经营指标继续保持良好增长态势。期内，公司实现归属于上市公司股东的净利润 16.31 亿元，基本每股收益 0.19 元；加权平均净资产收益率 3.88%。期末，公司总资产 1108.71 亿元，归属于上市公司股东的净资产 427.34 亿元，上述指标体现了公司经营扎实，财务状况健康。

(二) 协同各方

1、投资者关系

1.1 信息披露

期内，公司遵守上海证券交易所关于上市公司公告真实、准确、完整、及时、公平披露的要求，共计披露公司临时公告 81 项，定期报告 4 项，保证了股东对公司重大事项和经营情况的知情权。

1.2 与控股股东关系

公司具有独立的业务及自主经营能力，与控股股东不存在同业竞争关系，公司控股股东严格规范自己的行为，通过股东大会行使出资人的权利，没有超越股东大会直接或间接干预公司的决策和经营活动，公司与控股股东进行的关联交易公平合理，公司与控股股东在人员、资产、财务、机构、业务做到了五独立，公司董事会、监事会和内部机构能够独立运作。公司对截止 2023 年 12 月 31 日控股股东及其关联方占用资金等事项进行了自查，公司不存在违规占用资金的情况。

1.3 债权人权益

根据《中华人民共和国会计法》《企业会计准则》等要求，公司建有完善的会计核算体系与财务管理体系，确保公司财务稳健，各项资产得到有效合理利用。

期内，公司财务稳健。账面资产负债率 60.60%，同比下降 5.70 个百分点；预收类款项 166.30 亿元，扣除预收类款项后的资产负债率为 53.64%，负债率继续在行业中保持中等偏低水平。净负债率 60.06%，较期初上升约 1.23 个百分点，处于行业低位。总体来看，公司采取稳杠杆和优结构的融资策略，在较为严峻的行业环境下确保了资金安全和良好的信用记录，充分体现了公司的担当与作为。

1.4 投资者关系管理

公司积极接待各类投资者到公司现场参观、考察。接待投资者及时向投资者宣传、推介公司的具体情况，使公司以更加透明、公开、热情的态度通过各种渠道更进一步加强了投资者关系管理工作，实现股东、员工、社会等各方利益的协调平衡，共同推动公司稳健、持续、健康地发展。

报告期内，公司在上证所信息网络有限公司上证路演中心举行了 2022 年度业绩说明会及 2023 年半年度业绩说明会，就公司的经营成果、财务状况、发展战略、利润分配方案等情况与广大投资者进行沟通，积极与投资者进行交流。

2、供应商

2023 年，公司秉承一直以来坚持诚实守信、互惠互利、合法合

规的交易原则，与供应商和经销商继续保持良好的合作关系。通过引进设计新理念、采用建筑新技术、新工艺，致力于提高新湖地产的品质，为客户提供物有所值的产品。通过有效的市场营销、宣传策划和服务创新，提高新湖地产的市场知名度、社会美誉度、客户忠诚度，为消费者提供优质的产品和服务，使企业赢得良好的品牌形象及社会广泛的尊敬。

3、客户

3.1 追求卓越，共建共享

随着业务规模的扩大，地域的延伸，公司客户群体日趋广泛，需求层次呈现多元化发展趋势。公司顺应发展潮流，把握市场规律，结合地域特色，挖掘客户需求，与外部专业机构精诚合作，致力于为希望改变居住环境、提高生活质量、追求高尚生活品质的人士营造一个“自然的园、健康的家”。

多年来，公司坚持以产品提“质”为核心，坚持“长期主义”的发展观，以产品高竞争力，稀缺性与客户高匹配度打造了多个“明星”楼盘，在“保交楼”不易的当下，公司依然在规划设计、建筑质量、景观环境、服务水平、物管实施上精益求精，致力于开发以高性价比为主要特点、面向大众的中高档房产精品，同时注重环境和社会效益，为所在城市增添靓丽的风景线。

4、员工关怀

公司坚持“以人为本”，高度重视人力资源，按照“引得来、留得住、用得好”的要求，关切员工身心健康和职业发展需求。

公司一贯重视员工工作与生活的平衡。一方面，公司高度重视为员工提供可持续发展的空间和机会，鼓励员工和公司共同成长；另一方面，我们在非办公区为员工提供休闲场所，茶水间常备果盘零食为员工蓄力，倡导简单人际关系，致力于营造能充分发挥员工才干的工作氛围，实现企业与员工的共同发展。

4.1 员工权益维护

公司认真贯彻《劳动合同法》，严格遵守国家各项劳工法律法规，禁止一切因性别、容貌、年龄、婚姻和生育状况等造成的歧视行为，保障职工合法权益。

公司建立了较为完善的薪酬体系和激励机制，充分调动广大员工积极性；提高员工工资福利待遇，为所有员工按时足额缴纳社会养老、医疗、工伤、失业、生育等各项保险，让员工享受企业发展的成果，激发员工的工作积极性，促进劳资关系的和谐稳定。

4.2 职业安全和健康

期内，公司在对外履行社会责任的同时，不断加强员工人文关怀，关注员工身心健康和个人成长。长期以来，公司致力于健全劳动安全卫生制度，保障职工劳动安全。定期组织员工体检，减少职业危害，为职工创造健康、安全的工作和生活环境，杜绝劳动安全事故发生。

4.3 女性关爱

公司重视女性员工在职场中扮演的重要角色，不断激发“巾帼力量”，亦有众多女性领导进入核心管理层参与公司重大决策。与此同时，我们也带领女员工开展丰富多彩的活动，在“三八妇女节”等特

殊节日为女性员工送福利,同时每周开设精品瑜伽课程帮助女性员工提高自身身体素质,让女性员工切实感受到公司的关怀和温暖。

4.4 员工发展和精神文化建设

公司为员工搭建了广阔的平台,营造了良好的氛围。公司设立的内部选拔制度提拔优秀员工,给所有员工提供了公平、合理的晋升渠道和晋升机制,提高了员工的工作热情,为员工的职业发展提供更多的选择。另外,公司还积极组织各类活动,如郁金香花博会、插花学习等。此外,公司为员工举办了春游踏青团建活动,既能丰富员工的闲暇生活,又能增进员工之间的情感互信,从而增强企业的精神文化建设。

五、绿色发展,助力“双碳”经济

(一) 绿色地产

多年来,公司自觉将绿色发展、低碳发展的理念贯穿到各项业务当中。期内,公司将项目开发与自然生态环境有机融合,依靠绿色生态,联合物产中大金石集团,打造中大朗园康养项目。项目周边生态环境得天独厚,森林覆盖率高达 88%,空气中负氧离子年均含量约 2300 个/cm³,康养社区涵盖了健康管理、生活照护、营养膳食、文化娱乐、休闲养生、康复理疗等方方面面,全方位呵护长者身心,旨在为长者提供舒适的居住环境和全方位的护理照顾。

期内,公司积极响应绿色发展战略,在地产开发过程中努力通过技术手段减少住宅生产、使用过程中的能源消耗和资源浪费,致力于

改善住宅建造过程与使用过程中带来的能耗问题排放问题,顺应低碳经济发展趋势,改变粗放的经营现状以保护环境,在设计中严格贯彻人与自然和谐共生的理念:例如建筑幕墙采用低反射 Low-e 玻璃及保温岩棉;景观设计采用地下室设置雨水收集回用池等,以实现资源节约和环境保护,有效践行了人与自然和谐发展的理念。

(二) 绿色投资

可持续发展战略是我国经济发展的重要战略之一,中国式现代化是体现‘绿色’‘可持续发展’的现代化。在以高质量发展献礼中国式现代化的过程中,作为民营房企,新湖中宝一直关注该命题并为之努力。

在投资过程中,公司深入利用在区块链、大数据、人工智能、新材料等技术领域的投资和布局,展开与企业 and 政府在绿色能源、智能制造、智慧城市、数字化转型等方面的多层次合作,互惠互利,不断探索有效践行绿色投资、履行社会责任的着力点。

期内,公司投资的杭州趣链科技有限公司(以下简称“趣链科技”)成功通过联合国全球契约办公室审核,正式加入联合国全球契约组织。一直以来,趣链科技始终以技术创新为社会可持续发展赋能,在智慧城市、“双碳”目标、能源转型等方面打造绿色样板,传递科技温度。在实现全民碳普惠方面,趣链科技支持建设的“宁夏碳普惠”在居民“衣、食、住、行”全领域累计碳积分,上线后不久便达成绿色出行约 60 万次,产生低碳行为超过 110 万次;趣链科技协同打造的上虞经济技术开发区减污降碳数智平台荣获“新质生产力首批典型

案例”。

期内，公司投资的杭州宏华数码科技股份有限公司（以下简称“宏华数码”）率先推出免蒸洗无水印花解决方案，新技术消除了传统纺织应用印后工艺用水需要，从而避免了印染过程中大量化学品的使用和水资源的消耗。涂料直喷是数码印花行业的发展趋势之一，它不仅工艺简洁，而且大幅减少生产过程中所产生的废水废气，符合当下绿色生产的理念。

六、回馈社会，践行发展使命

期内，公司积极投身全面乡村振兴战略，围绕高质量发展助力山区经济，有效参与光彩事业、东西部协作、万企兴万村等公益慈善项目，有效推进“联乡结村”产业帮扶项目，助力乡村振兴不断取得阶段性成果，切实发挥了民营企业的担当。公司在金融、科技领域的投资布局也在慈善公益领域有效地发挥了光和热，被投资单位不断探索利用“金融+公益”、“科技+公益”的新模式推动公益创新。

期内，新湖基金会“玉树地震孤儿成长救助项目”荣获首届中国光彩事业会“光彩之星”；公司子公司平阳县利得海涂围垦开发有限公司获得第四届“温州慈善奖——机构捐赠奖”。

（一）公益创新，助力山区发展

期内，公司贯彻落实浙江省围绕以高质量发展推动共同富裕不断出成果的理念，积极投身乡村全面乡村振兴战略，聚焦当地资源、产业特色，顺应发展规律，以此激发乡村发展振兴的生长点，增强内生动力，

不断拓宽农民增收和致富的渠道，充分释放公益慈善的社会效能，有效践行了乡村振兴战略的内核理念。

1、聚焦当地特色，助力山区发展

期内，新湖基金回积极参与浙江高质量发展建设共同富裕示范区的实践，助力浙江山区 26 县跨越式高质量发展——文成、淳安乡村振兴项目。新湖基金会与有关社会组织等机构合作，共同支持周山畲族乡双新村充分利用高山野态老茶树的稀缺资源，开发优质高档红茶，着力提高当地乡村农民收入，壮大村集体经济实力。项目将对高山老茶树进行生态保护，全面普查高山野态老茶树，将老茶园集中流转到村集体，由村股份经济合作社采取承包责任制的方式，对高山老茶树进行保护性开发利用，践行“绿水青山就是金山银山”理念。在低碳减排的大背景下，开拓了参与乡村振兴的新路径。

2、探索公益创新，惠及万千农户

多年来，公司投资的新湖期货股份有限公司（以下简称“新湖期货”）不断探索，利用金融工具为防范农产品价格风险、促进农产品市场销售持续创新。新湖期货承接“保险+期货”项目 600 余个，涉及玉米、大豆、猪饲料指数等 13 个品种，涵盖 23 个省市地区的超 30 个前国家级或省级贫困县，累计为参保农户提供了价值超 150 亿元的名义本金风险保障，惠及超 60 万户农户。项目获评世界银行、联合国粮农组织、国际农业发展基金、世界粮食计划署发布的第二届“全球减贫案例”。

(二) 以人为本，推进科教兴国

1、东西协作，助孤助学

期内，新湖基金会为支持西部地区云南怒江州幼儿教育事业，继续实施怒江新湖乡村幼儿园质量提升计划，有效巩固新湖乡村幼儿园项目的基础性作用，接续推动怒江州提升学前教育发展成果。项目以“青蓝行动”为依托，选派教师到省内外示范幼儿园跟岗学习，旨在提升新湖乡村幼儿园园长和乡村幼儿教师专业能力。

期内，新湖基金会资助新湖绿城物业、杭州市余杭区郁金香希望花田公益服务中心实施“亚运有我，童年有梦”主题公益活动，弘扬慈善公益理念，以东西部地区孩子携手迎亚运为契机，培养儿童感受美和表现美的情趣，促进儿童美育教育，近千名怒江乡村幼儿园与东部地区新湖绿城幸福里小志愿者参与活动，并邀请怒江新湖乡村幼儿园孩子与家长代表到杭州参加亚运会。

继续实施玉树地震孤儿救助行动，“光信善·新湖慈善信托”项目继续为考上大学后仍面临经费困难的孤儿提供资金支持，帮助他们完成大学学业，培养成能自食其力的社会有用之才。

2、教育捐赠，支持科研

期内，新湖基金会为温州大学“新湖奖教奖学基金”注入资金，用于奖学奖教、创业奖励，支持学生成长成才、青年教师培养和创业项目孵化等项目，助力温州大学发展。温州大学新湖奖教奖学基金支持“青春温大”2023年度榜样人物评选，促进校园文化建设，挖掘表彰青年先进典型，充分发挥先进典型的示范引领作用，倡导积极健康、

蓬勃向上的精神风貌。

期内，新湖基金会向浙江大学等教育机构捐赠资金，促进浙江高等教育事业高质量发展，助力浙江大学等致力于延揽全球范围内具有卓越学术成就的各类名师高人，致力于聚焦国家重大战略布局和国家重大急需研究，为推进国家治理体系和治理能力现代化积极贡献力量。

结束语

作为浙江知名上市民营企业，新湖中宝在保护环境、践行社会责任、公司治理等方面都积极履行了自身职责，致力于成为一家有责任心、有良心、知民心的踏实稳健经营的企业。但在履职过程中，我们也清醒认识到，在政策和环境呈现更高的不确定性和波动性面前，公司还存在许多不足和缺陷，与股东、客户及其他利益相关者期望相比仍存在差距，公司还需长期自觉坚持践行 ESG 管理的理念和义务，不断探索有效践行 ESG 管理的着力点，力求向公众交出一份满意的答卷。

新湖中宝股份有限公司

2024 年 4 月 28 日