

T&W

2023

# 环境、社会与公司 治理报告

深圳市共进电子股份有限公司  
Shenzhen Gongjin Electronics Co., Ltd.



# 目录

CONTENTS

报告编制说明 01

2023 年度关键绩效 02

<b>01</b>	<b>关于共进股份</b>	
	公司概况	03
	主要业务与产品	04
	2023 年奖项及荣誉	06

<b>02</b>	<b>ESG 管理</b>	
	可持续发展管理体系	07
	利益相关方沟通	10
	实质性议题分析	11

<b>03</b>	<b>低碳减排，循环经济</b>	
	气候变化减缓与适应	12
	能源管理	14
	绿色产品	18
	循环经济	19

<b>04</b>	<b>环境友好，安全生产</b>	
	环境管理体系	20
	水资源管理	22
	排放与废弃物管理	23
	职业健康与安全	25

<b>05</b>	<b>严控质量，创新发展</b>	
	产品及服务质量	27
	研发创新	31
	信息安全与隐私保护	33

<b>06</b>	<b>携手共建，回馈社会</b>	
	负责任供应链	35
	冲突矿产管理	36
	公益慈善与志愿活动	37

<b>07</b>	<b>关爱员工，培育人才</b>	
	员工招聘与雇佣	39
	员工权益与福利	40
	人才培养与留任	42

<b>08</b>	<b>筑牢防线，稳健运营</b>	
	公司治理	44
	商业道德	46
	合规经营与风险管理	47

<b>09</b>	<b>附录</b>	
	ESG 数据绩效表	48
	索引表	52
	报告范围内子公司列表	53

# 报告编制说明

本报告是深圳市共进电子股份有限公司第 2 份《环境、社会与公司治理 (ESG) 报告》，向投资者等利益相关方披露了公司在经营过程中对 ESG 议题所秉持的理念、建立的管理方法、推行的工作与达到的成效。

## ▶ 报告范围

本报告范围涵盖深圳市共进电子股份有限公司及其附属公司（简称“共进股份”“公司”）。除非特别说明，报告范围与共进股份（股票代码：603118）同期合并财务报表范围一致。报告范围内的子公司列表，及报告中出现的子公司全称及简称详见“附录 报告范围内子公司列表”。

## ▶ 报告期间

本报告期间为 2023 年 1 月 1 日至 2023 年 12 月 31 日。本报告中的数据如无特别说明，均为在此期间内数据。

## ▶ 编制依据

本报告依据上海证券交易所《上海证券交易所上市公司自律监管指引第 1 号——规范运作》（2023 年 12 月修订），并参考国际可持续准则理事会（ISSB）《国际财务报告可持续披露准则第 2 号——气候相关披露》（IFRS S2）进行编制。

## ▶ 数据说明

报告中数据和案例来自公司实际运行的正式记录。报告中的财务数据均以人民币为单位。财务数据与公司年度财务报告不符的，以年度财务报告为准。

## ▶ 报告获取方式

本报告通过电子版形式发布，发布平台包括证券交易所指定的信息披露平台，亦可于公司官方网站 <https://twsz.com> 在线浏览或下载。

## ▶ 联系公司

如对报告有意见或建议，可通过以下方式与公司联系：

联系地址：深圳市坪山区坑梓街道丹梓北路 2 号；深圳市南山区南山街道南海大道 2239 号新能源大厦 A 座二楼

联系邮箱：investor@twsz.com

## ▶ 报告编制原则

### • 重要性

公司识别出投资者等利益相关方关注的与经营相关的实质性议题，作为本报告汇报重点。本报告中对实质性议题的汇报同时关注公司运营涉及的行业特征以及所在地区特征。实质性议题的分析过程及结果详见本报告“实质性议题分析”章节。同时，本报告对环境、社会和公司治理方面可能对投资人及其他相关方产生重要影响的事项进行重点汇报。

### • 准确性

本报告尽可能确保信息准确。其中，定量信息的测算已说明数据口径、计算依据与假定条件，以保证计算误差范围不会对信息使用者造成误导性影响。定量信息及附注信息详见本报告章节“ESG 数据绩效表”。

### • 平衡性

本报告内容反映客观事实，对涉及公司正面、负面的信息均予以不偏不倚地披露。

### • 清晰性

本报告以简体中文发布。本报告中包含表格、模型图等信息，作为本报告中文字内容的辅助，便于利益相关方更好地理解报告内容。为便于利益相关方更快获取信息，本报告提供目录及 ESG 标准的对标索引表。

### • 量化及一致性

本报告披露 ESG 数据绩效表，并尽可能披露历史数据。本报告对同一指标在不同报告期内的统计及披露方式保持一致；若统计及披露方式有更改，在报告附注中予以充分说明，以便利益相关方进行有意义的分析，评估公司 ESG 绩效水平发展趋势。

### • 完整性

本报告披露对象范围与公司合并财务报表范围保持一致。

### • 时效性

本报告为年度报告，覆盖时间范围为 2023 年 1 月 1 日至 2023 年 12 月 31 日。公司尽力在报告年度结束后尽快发布报告，为利益相关方决策提供及时的信息参考。

### • 可验证性

本报告中案例和数据来自公司实际运行的原始记录或财务报告。

# 2023 年度关键绩效

## 经济绩效

- 营业总收入  
**852,996.62** 万元
- 资产总额  
**1,021,447.67** 万元
- 研发投入  
**36,248.14** 万元
- 每股社会贡献值  
**1.58** 元/股
- 累计获得授权专利数量  
**1,514** 件
- 年度授权专利  
**126** 项

## 环境绩效

- 温室气体排放总量 (范围一 + 范围二)  
**40,728.72** 吨二氧化碳当量
- 温室气体排放密度 (范围一 + 范围二)  
**0.05** 吨二氧化碳当量 / 万元营收
- 可循环包装材料使用比例  
**98.67** %
- 年度环保投资支出  
**112.27** 万元
- ISO14001 环境管理体系认证覆盖率  
**100** %
- 每万元营收一般废弃物的产生量  
**2.31** 千克 / 万元营收
- 每万元营收危险废弃物的产生量  
**0.07** 千克 / 万元营收

## 社会绩效

- 客户满意度调查结果  
**88.50** %
- 员工人均培训时长  
**71.00** 小时
- 投诉处理率  
**100** %
- 研发人员  
**1,112** 人
- 涉及使用冲突矿产的供应商开展冲突矿物调查问卷 (CMRT) 覆盖率  
**32.60** %
- ISO45001 职业健康安全管理体系认证覆盖率  
**100** %
- 慈善捐赠及乡村振兴投入金额  
**587.88** 万元
- 员工志愿服务总时长  
**2,201.00** 小时

# 01 关于共进股份

## 公司概况

共进股份的前身“同维”起步于 1991 年，2015 年 2 月在上海证券交易所（简称“上交所”）A 股市场上市。公司深耕信息与通信领域，以“让万物互联更简单”为使命，致力于成为全球领先的信息与通信产品提供商。



### 共进股份基本情况

<p><b>T&amp;W</b></p> <p><b>公司名称</b></p> <p>深圳市共进电子股份有限公司</p>	<p><b>总部地址</b></p> <p>深圳市坪山区坑梓街道丹梓北路2号</p>
<p><b>主要业务</b></p> <p>网通及数通业务、移动通信业务、传感器封测业务、汽车电子业务等</p>	<p><b>主要运营地</b></p> <p>深圳、上海、北京、太仓、海宁、大连、西安、济南、香港、越南等</p>
<p><b>资产总额</b></p> <p>1,021,447.67 万元</p>	<p><b>营业收入</b></p> <p>852,996.62 万元</p>
<p><b>主要生产基地</b></p> <p>坪山生产基地、太仓生产基地、越南生产基地、海宁生产基地</p>	<p><b>员工总数</b></p> <p>6,678 人</p>

## 主要业务与产品

截至 2023 年底，公司主要业务包括网通及数通业务（PON 系列、AP 系列、DSL 系列等各类宽带接入终端、交换机等数通产品）、移动通信业务（4G/5G 小基站设备、固定无线接入设备、以移动通信为技术基础的各类专业和综合应用产品）、汽车电子业务（自动驾驶域及智能座舱域的汽车零部件研发、生产）、传感器封测业务（智能传感器及汽车电子芯片领域的先进封装测试）等，业务辐射全球，覆盖亚太、欧洲、北美等地区。

### 共进股份主要业务与产品

主要业务	运营点位	业务与产品
网通及数通业务	深圳、太仓、海宁、越南生产基地	PON、AP、DSL 系列等宽带网络通信产品的研发和制造、交换机等大数据通信产品的研发和制造
基站通信	大连、上海、太仓、西安等地研发基地	自有品牌方式为主，小基站设备的研发、生产和销售
闻远通信	济南、北京、上海、大连等地研发中心	公共安全行业 5G/4G 无线通信技术的研发与应用
共进微电子	上海研发销售中心、太仓生产基地	智能传感器及汽车电子芯片领域的封装测试业务
汽车技术	上海、太仓生产基地	智能座舱和自动驾驶系统领域产品软硬件的研发、生产、销售
海蕴检测	深圳、武汉等地实验室	通讯类、电子电器、汽车电子等产品检测和认证服务

### 生产基地



坪山生产基地



太仓生产基地



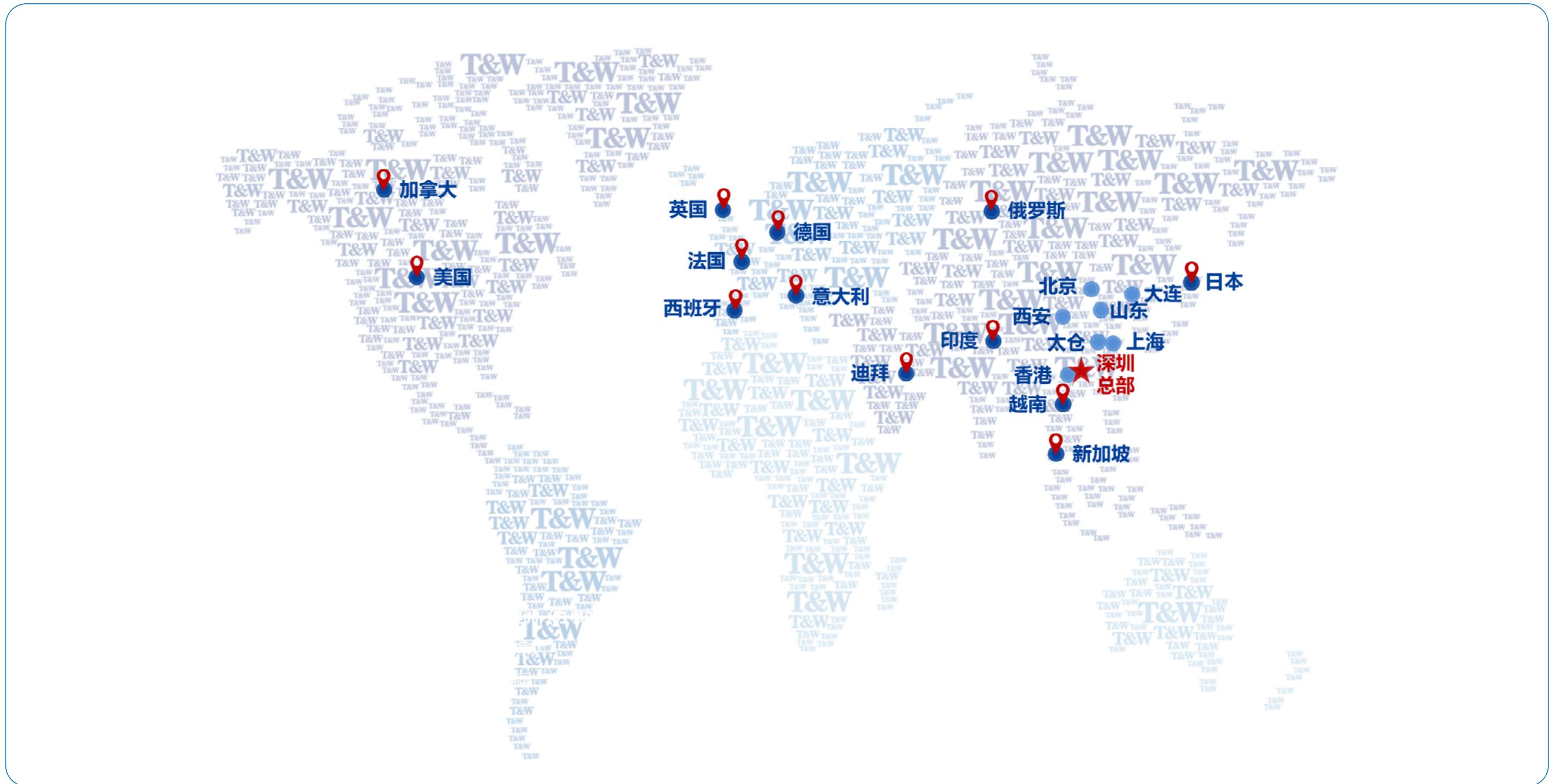
越南生产基地



海宁生产基地

公司客户涵盖全球知名品牌商、运营商等，网通及数通业务以原始设计制造商（Original Design Manufacturer, ODM）、联合设计制造（Joint Design Manufacture, JDM）为主，覆盖所有代工模式；在国内通信终端制造企业中居龙头地位，市占率领先。

### 共进股份全球机构布局



深圳、上海、太仓、大连、西安等地建有研发中心，工程师 600+，服务于全球客户

## 2023 年奖项及荣誉



### 荣誉名称

### 颁发机构

国家知识产权优势企业	知识产权局
中国上市公司ESG百强	证券时报
ESG时代先锋上市公司奖	时代传媒
2023年度ESG先锋企业奖	数央网第十三届公益节
最具社会责任上市公司	每日经济新闻
国家级绿色工厂(第六批)	工业和信息化部
工业产品绿色设计示范企业(第四批)	工业和信息化部
国家级绿色供应链(第七批)	工业和信息化部
智能制造能力成熟度标准符合性证书(三级)	金砖国家未来网络研究院
中国海关贸易景气统计调查(出口)样本企业	海关总署
深圳市节水型工业企业	深圳市工业和信息化局、深圳市水务局
大湾区上市公司董事会治理Top20	深圳市公司治理研究会
2023年度智能制造优秀场景	工业和信息化部装备工业一司
2023年度江苏省质量信用AA级企业	江苏省市场监督管理局



### 荣誉名称

### 颁发机构

国家高新技术企业	深圳市科技创新委员会
2023年度电子信息竞争力百强企业	中国电子信息行业联合会
广东制造业企业100强	广东省工商联
广东企业500强	广东省企业联合会
深圳企业500强	深圳市企业联合会
科技型中小企业	大连市科学技术局
国家级专精特新小巨人企业	工业和信息化部
大连市企业技术中心	大连市工信局
2022年工业互联网试点示范	工业和信息化部信息通信管理局
中国通信产业5G小基站领军企业	通信产业网
2023苏州民营企业100强-第68名	苏州市工商联





# 02 ESG 管理

## 可持续发展管理体系

共进股份以“立足长远发展，持续创新产品，服务全球市场；保护环境，履行社会责任”为愿景，于2007年根据SA8000建立社会责任管理体系，并聚焦RBA（责任商业联盟行为准则）和BSCI（商界社会责任倡议行为守则），全面将可持续发展战略融入公司的经营发展中，建立可持续发展的框架和原则，持续完善和推进公司履责表现。



为切实推进可持续发展战略，公司规范可持续发展委员会管理规则，制定《可持续发展委员会管理规定》，明确集团公司及各子公司的执行要求、可持续发展委员会职责，规范统筹、规划及汇报流程，设定可持续发展关键业绩指标（Key Performance Indicator, KPI）与改善指标，定期统计并披露可持续发展指标达成情况。



### 共进股份可持续发展委员会职责

管理层级	工作职责
可持续发展委员会主席	<ul style="list-style-type: none"> <li>主持可持续发展委员会的管理工作</li> <li>拟定可持续发展管理制度, 制订公司的具体方针政策</li> </ul>
降低成本委员会、扩张市场委员会、创新委员会、风险/机遇管理委员会主任	<ul style="list-style-type: none"> <li>统筹、策划、制定KPI、跟踪执行情况, 对项目进行阶段性总结及下一阶段任务计划</li> <li>协调团队资源和工作, 监督可持续发展项目的执行</li> <li>定期总结可持续发展项目, 并向可持续发展委员会主席汇报</li> <li>制订、评估及修订可持续发展目标策划方案</li> </ul>
各执行负责人	<ul style="list-style-type: none"> <li>负责项目的实施, 收集、分析数据, 并向上级提供数据分析结论</li> </ul>

可持续发展委员会至少每季一次定期召开会议, 由二级委员会或主要项目负责人对该季度执行情况进行汇报, 对承诺的 KPI 执行情况总结, 对未达标的 KPI 或未执行的项目提出原因分析及改善措施; 对已达标的项目每 3 - 6 个月进行指标评估, 提出挑战目标或升级项目执行标准, 并明确下阶段工作计划。



共进股份可持续发展目标及 2023 年度进展

层面	生产基地	2023年度目标	2023年度进展	状态
水资源管理	坪山	每万个PCB点数生产用水量≤0.13立方米	每万个PCB点数生产用水量 0.12立方米	☑
		人均生活用水量低于2.30立方米	人均生活用水量 2.42立方米	🔄
	太仓	上半年生产用水量同比下降3%，下半年单台总用水量下降5%	上半年生产用水量同比下降 58.04%，下半年单台总用水量下降 19.42%	☑
		上半年人均生活用水量2.80立方米	上半年人均生活用水量3.24立方米	🔄
	海宁	单位产品用水量综合能耗≤0.9立方米/万元	单位产品用水量综合能耗 0.2立方米/万元	☑
	能源管理	坪山	单位产品综合能耗≤1.31吨标煤/万台	单位产品综合能耗 1.46吨标煤/万台
太仓	单位产品综合能源消耗量(吨标煤/万台)较基准年2021年减少1.5%	单位产品综合能耗 2.02吨标煤/万台, 较基准年2021年减少 14.27%	☑	
海宁	单位产值综合能耗≤190千瓦时/万元	单位产值综合能耗 110千瓦时/万元	☑	
温室气体排放管理	坪山	万元工业增加值温室气体排放量较基准年2021年持平	万元工业增加值温室气体排放量较基准年增加11.34%	🔄
	太仓	万元工业增加值温室气体排放量较基准年2021年持平	万元工业增加值温室气体排放量较基准年下降23.32%	☑
废弃物管理	坪山	百万销售额危险废弃物产生量≤0.43千克	百万销售额危险废弃物产生量 0.424千克	☑
		百万销售额一般废弃物产生量同比下降5%	百万销售额一般废弃物产生量同比下降 21.42%	☑
	太仓	上半年百万销售额危险废弃物产生量同比下降3%	上半年百万销售额危险废弃物产生量同比增加 36.34%	🔄
		下半年危险废弃物产生量≤4千克/千台	下半年危险废弃物产生量 2.86千克/千台	☑
上半年/下半年百万销售额一般废弃物产生量同比下降3%	上半年/下半年百万销售额一般废弃物产生量分别同比增加 45.86%、12.50%	🔄		
质量管理	坪山	年度发生质量事故 0 起; 产品综合良率 <sup>1</sup> 达到 98.59%; 一次通过率 <sup>2</sup> 达到 91.07%	2023年发生质量事故为 0 起; 产品综合良率达到 98.85%; 一次通过率达到 91.85%	☑
		太仓	年度发生重大质量事故 0 起; 产品综合良率达到 98.60%; 一次通过率达到 90.81%	2023年发生重大质量事故 0 起; 产品综合良率达到 98.71%; 一次通过率达到 91.24%
	海宁	年度发生质量事故 0 起; 产品综合良率达到 98.20%; 一次通过率达到 98.8 %	2023年发生质量事故为 0 起; 产品综合良率达到 98.35 %; 一次通过率达到 99.04%	☑
	越南	年度质量事故 0 起; 年度客户问题反馈 ≤ 12笔; 产品综合良率 ≥ 98.50%; 一次通过率 ≥ 91.00%	年度实际质量事故 0 起; 年度实际客户问题反馈 6笔; 产品综合良率达到 98.58%; 一次通过率达到 91.58%	☑
职业健康与安全	各生产基地	20万工时工伤事故发生率不大于0.2	20万工时工伤事故发生率0.09	☑
		重伤、死亡事故 0 起	重伤、死亡事故 0 起	☑

<sup>1</sup> 产品综合良率计算方法：表面组装技术 (Surface Mounted Technology, SMT) 良率 \* 双列直插封装 (Dual In-line Package, DIP) 良率 \* 测试良率 \* 包装良率。

<sup>2</sup> 一次通过率计算方法：光学检测设备一次通过率 \* 测试一次通过率 (SMT AOI FPY\*TEST FPY)。

## 利益相关方沟通

共进股份始终重视并保持与利益相关方的有效沟通，识别出六大主要利益相关方，充分考虑自身运营对各利益相关方的影响，并通过网站、媒体、会议、报告、活动等多元化的沟通渠道和方式认真聆听和了解各利益相关方诉求，与利益相关方积极沟通。

关键利益相关方	关注议题	沟通与回应	关键利益相关方	关注议题	沟通与回应
<p>政府及监管机构</p>	<ul style="list-style-type: none"> <li>• 公司治理</li> <li>• 气候变化减缓与适应</li> <li>• 能源管理</li> <li>• 水资源管理</li> <li>• 排放与废弃物管理</li> <li>• 职业健康与安全</li> </ul>	<ul style="list-style-type: none"> <li>• 上市公司信息披露</li> <li>• 根据地方政府政策要求申请资质和许可</li> <li>• 完善环保及安全生产设施</li> <li>• 配合监管部门现场检查及报告汇报</li> <li>• 统计及公示环境数据</li> </ul>	<p>供应商及合作伙伴</p>	<ul style="list-style-type: none"> <li>• 研发创新</li> <li>• 负责任供应链</li> <li>• 冲突矿产管理</li> <li>• 商业道德</li> <li>• 循环经济</li> </ul>	<ul style="list-style-type: none"> <li>• 电话沟通、不定期走访、学术研讨会、行业展会、行业培训、交流会等交流活动</li> <li>• 供应商培训</li> <li>• 供应商社会责任评估</li> <li>• 供应商合作廉洁协议</li> </ul>
<p>股东及投资者</p>	<ul style="list-style-type: none"> <li>• 公司治理</li> <li>• 商业道德</li> <li>• 研发创新</li> <li>• 绿色产品</li> <li>• 合规经营与风险管理</li> </ul>	<ul style="list-style-type: none"> <li>• 召开股东大会</li> <li>• 定期披露报告、路演、调研、电话会议等</li> <li>• 设置上证e互动平台、邮箱、热线等投资者沟通渠道</li> </ul>	<p>员工</p>	<ul style="list-style-type: none"> <li>• 员工招聘与雇佣</li> <li>• 员工权益与福利</li> <li>• 人才吸引与留任</li> <li>• 职业健康与安全</li> </ul>	<ul style="list-style-type: none"> <li>• 工会与职代会活动</li> <li>• 员工活动</li> <li>• 内部刊物、内网平台</li> <li>• 员工培训</li> </ul>
<p>客户</p>	<ul style="list-style-type: none"> <li>• 信息安全与隐私保护</li> <li>• 绿色产品</li> <li>• 循环经济</li> <li>• 产品及服务质量</li> <li>• 研发创新</li> </ul>	<ul style="list-style-type: none"> <li>• 举办产品展览、客户调研、技术研讨会等交流活动</li> <li>• 开设客户热线</li> <li>• 调查客户满意度</li> <li>• 提升产品综合良率和一次通过率</li> </ul>	<p>社区及公众</p>	<ul style="list-style-type: none"> <li>• 排放与废弃物管理</li> <li>• 绿色产品</li> <li>• 循环经济</li> <li>• 社区参与</li> </ul>	<ul style="list-style-type: none"> <li>• 官网、公众号等社群媒体发布新闻</li> <li>• 产品生态设计应用</li> <li>• 用户手册提供产品回收渠道</li> <li>• 开展社区志愿者活动</li> <li>• 建设同维希望小学等社会事业支持项目</li> </ul>

## 实质性议题分析

公司基于与利益相关方的持续沟通，参考国际 ESG 评级标准和国内交易所披露指引，结合 2023 年政策趋势和行业关注点，开展实质性议题的识别和分析，确立对于公司和利益相关方具有重要性的 20 项议题，并界定出其中 10 个中高实质性议题，作为本报告信息披露的重点及公司落实可持续发展战略的抓手。

共进股份 2023 年实质性议题清单

领域	实质性议题名称
<p>环境</p>	<b>气候变化减缓与适应</b> 循环经济
	<b>环境管理体系</b> 能源管理
	<b>排放与废弃物管理</b> 水资源管理
	<b>绿色产品</b>
<p>社会</p>	<b>职业健康与安全</b> 员工招聘与雇佣
	<b>产品及服务质量</b> 人才吸引与留任
	<b>研发创新</b> 慈善公益与志愿活动
	<b>员工权益与福利</b>
<p>治理</p>	<b>负责任供应链</b> 合规经营与风险管理
	<b>公司治理</b> 信息安全与隐私保护
	商业道德
	冲突矿产管理

注：标粗字体为中高实质性议题，本报告围绕 20 项实质性议题进行信息披露，除 10 项中高实质性议题重点披露外，其他实质性议题仍在本报告中进行适度说明。

共进股份实质性议题 2023 年主要变动

2022年实质性议题	2023实质性议题	变动情况	变动原因
—	<b>循环经济</b>	新增	经识别为实质性议题，集中呈现公司在提高能源、资源、原材料利用效率，减少废弃物产生量、对能源、原材料、废弃物进行回用等情况。
—	<b>环境管理体系</b>	新增	经识别为实质性议题，集中呈现公司环境因素输入与输出、环境管理关键环节、环境管理成效、环境风险应急能力建设等内容。
—	<b>合规经营与风险管理</b>	新增	经识别为实质性议题，集中呈现公司加强内控体系建设，提高风险管控能力，开展各类审计工作等内容。
员工培养与发展	<b>人才吸引与留任</b>	调整	优化议题表述，在培训体系的基础上，加入提升员工满意度、减少人才流失、人才激励举措等内容。
产品质量管理	<b>产品及服务质量</b>	调整	优化议题表述，在产品质量管理的基础上，加入客户沟通、保障客户权益、客户满意度、提升客户服务等内容。
供应链管理	<b>负责任供应链</b>	调整	优化议题表述，在供应商管理基础上，加入采购过程中对供应商社会责任表现的筛选、评估的内容。
化学品管理	—	删除	公司使用化学品主要为工业酒精、清洗剂、助焊剂、胶水等生产辅料，内容较常规，经识别为非实质性议题，其中原辅料减量化相关内容在循环经济议题中呈现。

# 03 低碳减排，循环经济

## 气候变化减缓与适应

第27届联合国气候变化大会(COP27)提出,缓解气候变化需要使用新技术和可再生能源,提高旧设备的能源效率,改变管理做法或消费者行为,各国需要在其国家气候适应方案中作出更详细、更坚定的承诺。

### 共进股份温室气体减排宣言

“我们深知地球的气候与环境,因遭受温室气体的影响正逐渐恶化。公司作为地球公民的一分子,为因响应联合国气候变化纲要公约与京都议定书的国际规范,及善尽企业责任,自此将致力于温室气体排放盘查工作,以利于公司确实掌控及管理温室气体排放现况,并依据盘查结果,进一步推动温室气体自愿减量相关计划。”

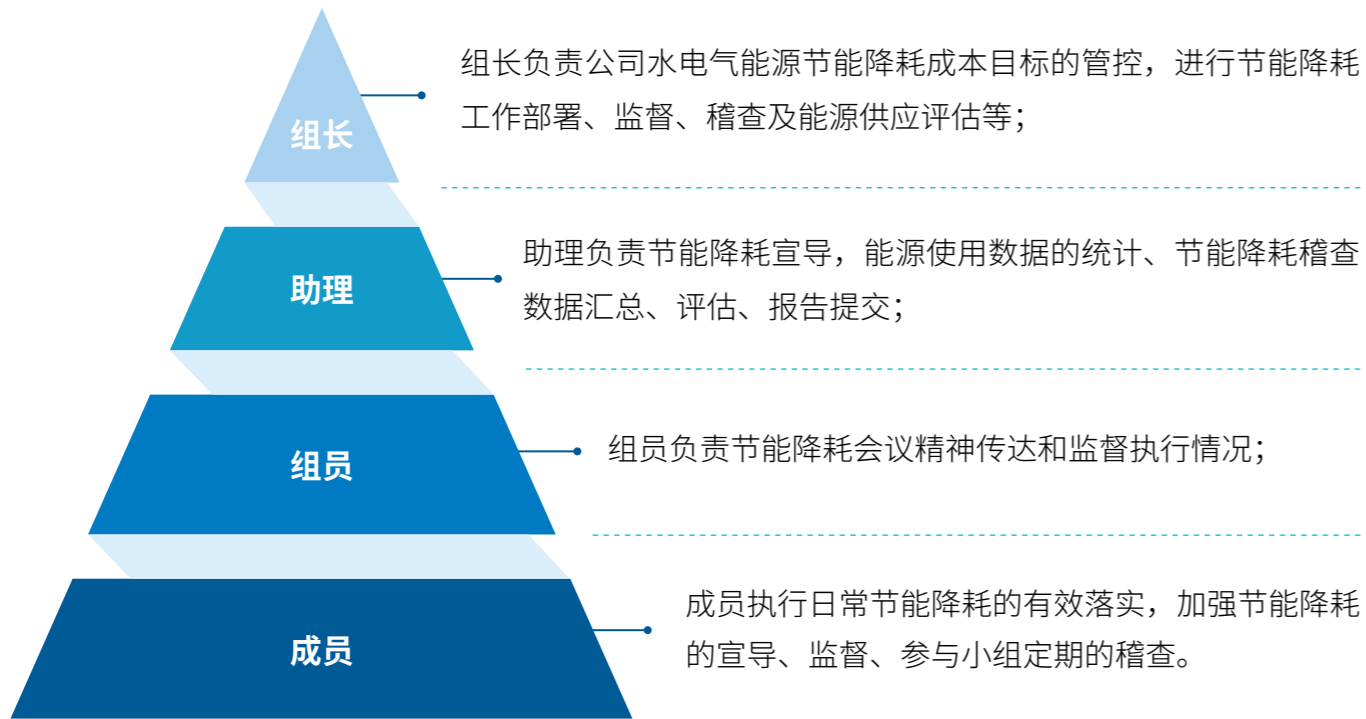


公司参照国际可持续准则理事会 (ISSB) 《国际财务报告可持续披露准则第 2 号——气候相关披露》(IFRS S2) 气候相关信息披露框架,在治理、战略、风险管理、指标与目标层面建立了应对气候变化的管理体系。

### 共进股份应对气候变化管理体系

主要方面	主要行动
治理	<ul style="list-style-type: none"> <li>各生产基地制定《温室气体盘查管理程序相关制度》《节能降耗管理工作指引》《节能降耗稽查表》等指导性文件,制定能源管理方针和目标,及时识别现存和潜在风险。</li> <li>各生产基地分别组建节能降耗小组、节能稽核小组等组织架构,制定《节能降耗管理责任区划分表》明确各层级的职能和考核内容,各业务部门协力完成减排目标。</li> </ul>
战略	<ul style="list-style-type: none"> <li>自2010年起即参照ISO14064温室气体管理体系,设定组织边界,公开发布温室气体减排宣言,以实际行动助力我国“双碳”目标的达成,提高自身应对气候变化风险的韧性。</li> <li>坚持生态设计理念,考虑在产品的生命周期的能源使用、资源使用等,致力于降低产品碳足迹。</li> </ul>
风险管理	<ul style="list-style-type: none"> <li>公司通过升级工艺技术、降低设备能耗等举措减少生产过程的温室气体排放;通过建设太阳能发电设备,提高清洁能源使用比例,从源头减少温室气体排放。</li> <li>公司所有产品执行全生命周期阶段的生态设计策划,评估各阶段对环境、经济及社会的影响,明确产品碳足迹,与上一版本的产品或同业产品对比,关注产品碳足迹等环境表现。</li> </ul>
指标和目标	<ul style="list-style-type: none"> <li>公司结合所在地政府能源发展规划及自身生产基地业务发展需求,制定“十四五”节能目标,确立单位产品综合能耗目标值,投入研发低能耗产品。</li> </ul>

### 各生产基地节能降耗小组架构



### 共进股份温室气体减排方案

区域	具体措施
坪山、太仓生产基地	<ul style="list-style-type: none"> <li>导入能源管理平台,对功率在37KW的设备的用能进行精准管控,将中央空调、空压机、多联机等高耗能设备纳入能源管理平台集群控制节能。</li> <li>合理布局车间生产线和工作班次,减少生产用电。</li> <li>回流焊单轨改双轨,减少一半回流焊用电。</li> </ul>
越南生产基地	<ul style="list-style-type: none"> <li>照明、办公电脑、测试设备等仪器设备用电节能,定时关闭热水器和空调。</li> <li>更换节能型开水器。</li> <li>合理设置风柜机温度,减少风柜机运行时间。</li> </ul>

### 共进股份开展温室气体核查情况

区域	主要行动及成果
坪山生产基地 (含南山分公司)	<ul style="list-style-type: none"> <li>根据ISO14064-1:2018开展温室气体核查,并聘请有资质的第三方根据ISO14064-3:2018对报告内容进行认证;</li> <li>2023年坪山生产基地(含南山分公司)年度合计减排7,579.78吨二氧化碳当量。</li> </ul>
太仓生产基地	<ul style="list-style-type: none"> <li>根据ISO14064-1:2018开展温室气体核查,并聘请有资质的第三方根据ISO14064-3:2018对报告内容进行认证;</li> <li>2023年太仓生产基地年度合计减排1,974.01吨二氧化碳当量。</li> </ul>
越南生产基地	<ul style="list-style-type: none"> <li>每季度开展温室气体排放核查工作,根据ISO14064-1:2018出具年度温室气体核查报告书;</li> <li>2023年为越南生产基地运行的第一个自然年,未来以2023年为基准年制定减排目标。</li> </ul>



### 共进股份获国家级绿色供应链企业称号

绿色供应链是绿色制造与供应链管理结合的产物,侧重于供应链节点上企业的协调与协作。公司致力于打造以资源节约、环境友好为导向的采购、生产、营销、回收及物流体系,推动上下游企业共同提升资源利用效率。

公司一方面做好自身的节能减排和环境保护工作,不断扩大社会供给;另一方面引领带动供应链上下游企业持续提高资源能源利用效率,改善环境绩效,实现绿色发展。



共进股份获第七批国家级绿色供应链荣誉称号

## 能源管理

共进股份使用的能源类型为电能、柴油、汽油及天然气，其中电能来自市政供电和厂内光伏设备自发电，用于工业生产及员工生活；柴油外购后在厂内暂存，用于厂内叉车及发电机；汽油用于自有车辆；食堂用天然气为市政天然气，用于食堂烹饪。

公司以“节能降耗，贡献社会，提高工效，持续改进”为能源管理理念，遵守《中华人民共和国节约能源法》等国家与地方相关的法律法规，制定《能源管理程序》《能源方针、目标和指标管理程序》《能源管理监视测量和分析控制程序》等系统性文件，记录并跟踪能源使用情况。

各生产基地建立“总经理 - 管理者代表 - 各部门”三级能源管理组织架构，各部门制定能源目标和管理方案，定期对目标实现情况进行统计并跟进改善未达标项目。为切实推进节能降耗目标的达成，公司成立能源评审小组，每年内部开展能源审计工作，根据能源监测结果分析公司能源绩效现状，识别出高能耗区域及变量，开发有节能潜力的生产环节。

### 共进股份能源管理组织架构



报告期内，坪山、太仓生产基地通过 ISO50001:2018 能源管理体系认证。



坪山生产基地 ISO50001:2018 认证证书



太仓生产基地 ISO50001:2018 认证证书

公司自建楼顶光伏发电 **1,125.85 兆瓦时**，占总耗电量 **1.62%**。

公司各生产基地积极推进清洁能源的使用，通过在工厂屋顶建设光伏板，减少对外购电力的依赖，推进能源结构向绿色转型。

### 共进股份 2023 年清洁能源使用情况

主要行动	成果绩效
海宁生产基地楼顶太阳能发电板覆盖面积 5,000m <sup>2</sup>	年度发电1,052.49MWh
坪山生产基地利用太阳能为宿舍、食堂热水供热	年度供热35kWh
太仓生产基地楼顶建设66kW的太阳能发电板供园区照明	年发电73.36MWh



公司根据所在地政府部门下达的节能工作目标，制定各生产基地“十四五”节能目标，针对重点能耗设备设施进行优化、改造和监控。

### 共进股份“十四五”节能目标

区域	指标	2021年	2022年	2023年	2024年	2025年
坪山生产基地	单位产品综合能耗目标 (tce/万台)	1.39	1.37	1.31	1.25	1.22
太仓生产基地		2.10	2.04	1.98	1.92	1.86

公司致力于实现能源的精准调配和高效利用，近三年单位产品综合能耗逐年下降，坪山生产基地较往年节电 3,000 兆瓦时。2023 年，公司在节能减排技术改造、设备汰换、工艺升级等项目上持续投入，节能效果显著提升。

### 共进股份 2023 年节能目标达成情况

区域	指标	单位	基准值 (2021年年度值)	2022年目标达成情况		2023年目标达成情况	
				目标值	年度值	目标值	年度值
坪山生产基地	单位产品综合能耗	tce/万台	1.27	1.37	1.37	1.31	1.46
	万元产值综合能耗	kgce/万元	7.84	7.21	7.14	6.71	8.78
太仓生产基地	单位产品综合能耗	tce/万台	1.78	2.04	2.01	1.98	2.02
	百万元产值综合能耗	tce/百万元	1.12	1.10	1.07	1.05	1.36

共进股份 2023 年开展的节能降耗举措

各工厂

项目名称	成果绩效
导入能源管理平台,对中央空调实施ERR、空压机实施气电比监控,实现自动启停控制	太仓生产基地年度节电 <b>500—600兆瓦时</b> ; 坪山生产基地年度节电 <b>1,740.60兆瓦时</b>
将双列直插式封装技术(简称:DIP)插件替换为SMT通孔回流器件,删除DIP插件工序和波峰焊工序	年度节电 <b>4,665千瓦时</b>
调整生产线布局和班次,因新车间排布不饱和,将关键设备转移主车间,新车间弹性开启	每月节电 <b>15兆瓦时</b>
回流焊单轨改双轨,减少一半回流焊用电	坪山生产基地年度节电 <b>331.78兆瓦时</b>
增加感应、节能型照明灯	海宁生产基地每月节电 <b>3.63兆瓦时</b> ; 坪山生产基地年度节电 <b>936兆瓦时</b>
通过模型计算自动控制高能耗设备开关机	减少能耗浪费
增加电力监测设备进行用能分析和预警	识别设备空转

共进微电子

项目名称	成果绩效
三楼办公区照明采用时控开关	每月节电 <b>809千瓦时</b>
办公区热水饮水机定时启动	每月节电 <b>312千瓦时</b>
采用新风系统给车间降温	每月节电 <b>67.55兆瓦时</b>
仓库用除湿机代替空调除湿	每月节电 <b>2.95兆瓦时</b>

坪山生产基地

项目名称	成果绩效
车库灯具无车时灯自动熄灭	照明设备节能 <b>40%以上</b>
根据生产计划改造100kW以上的高耗能设备	减少高能耗设备能耗浪费
空调风柜、水泵、排风机风机变频控制	年度节能 <b>2,376兆瓦时</b>
办公区导入节能开水器	每月节电 <b>66.82兆瓦时</b>
多联机纳入能源管理平台集群控制	年度节电 <b>108.86兆瓦时</b>
回流焊冷水机改为冷冻水循环共用	每月节电 <b>6.07兆瓦时</b>
永磁变频电机替换为定频电机	每台节电 <b>30%以上</b>
空压机余热回收项目	减少办公室冬季供暖能耗
取消部分成品箱包装打带	每月节电约 <b>36千瓦时</b>

越南生产基地

项目名称	成果绩效
采购一级能耗的空调、冰箱等办公用品	减少设备能耗

太仓生产基地

项目名称	成果绩效
替换冷水机系统为冷冻水循环系统	年度节电 <b>70兆瓦时</b>

海宁生产基地

项目名称	成果绩效
置换变频空压机	每月节电 <b>6.70兆瓦时</b> ,降低空压机能耗 <b>9%</b>

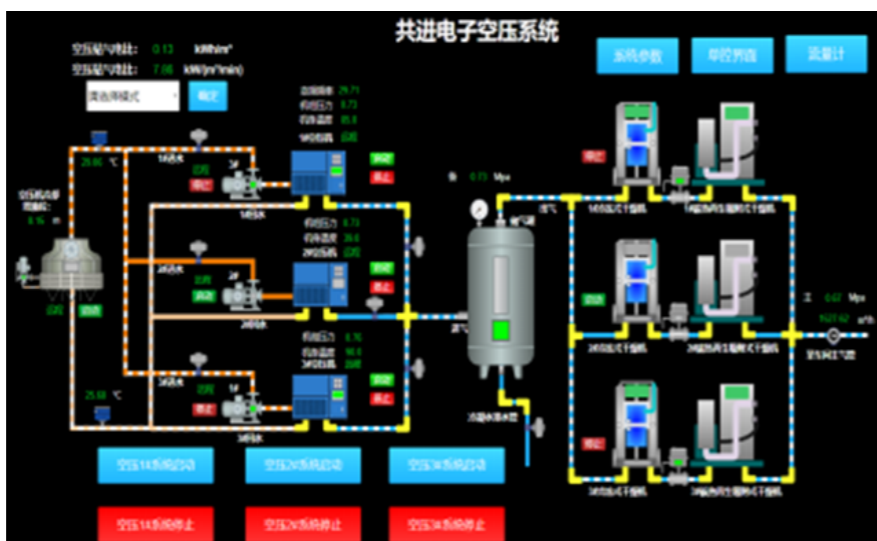
注: 该表中部分节能降耗项目未安装对应的用电计量器具,则根据用电器具更换前后功率及工作时间预估节电效果。

### 导入能源管理平台监控高能耗设备

公司坪山、太仓生产基地应用能源管理系统，远程自动控制中央空调、空压机等高能耗设备运行，系统增加智能物料控制模块、温湿度感应器等，结合室内温湿度自动调节出水温度，优化泵类变频调节，控制出回水温差。同时，该系统单独监控 100kW 以上设备的能耗及电气比等指标，精准识别能源浪费环节，实现系统控制自动启停。



智能化能源管理平台

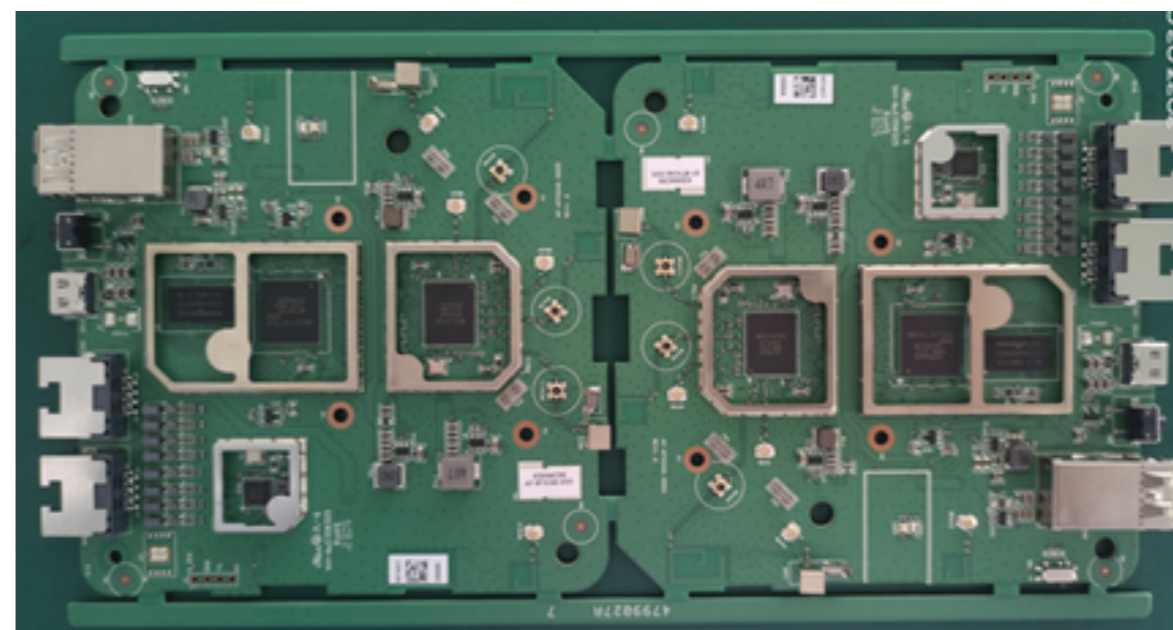


空压机气电比监测

### 采用先进技术简化生产工序

通过产品设计升级，公司已实现电子电路表面组装技术（简称：SMT）全流程焊接，将双列直插式封装技术（简称：DIP）插件替换为 SMT 通孔回流器件，删除 DIP 插件工序和波峰焊工序，大幅节约生产用电，同时减少助焊剂和水基清洗剂使用。

2023 年，坪山生产基地已经成功导入 3 个机型量产，2024 年计划转量产 6 个机型，按照 DIP 一条线体计算，一条线体年开线时间 1,555 小时，每小时耗电 3 千瓦时，预计年度可节省 4,665 千瓦时电量。同时，删除 DIP 波峰焊工序预计节省助焊剂 1,300 升，删除套模清洗预计节省水基清洗剂 800 升，简化后的工序也减少了废弃物产生和废水排放。



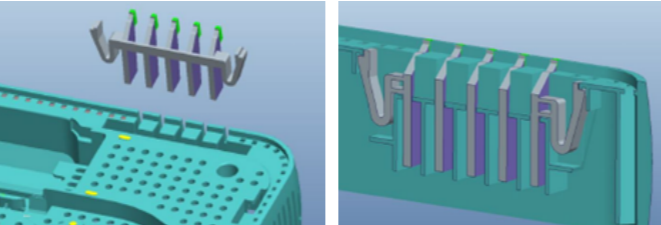
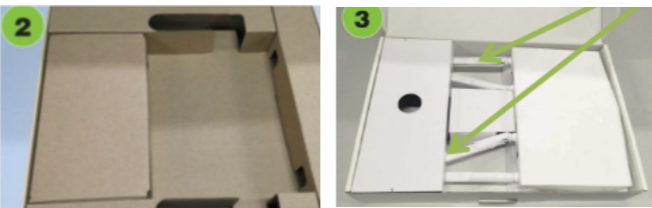
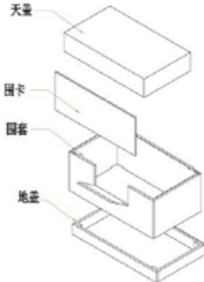
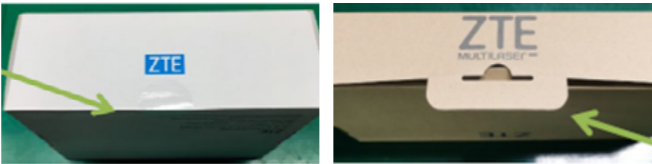
SMT 通孔回流器件删除插件工序和波峰焊工序


## 绿色产品

2023 年，国家发展改革委发布《关于加快建立产品碳足迹管理体系的意见》，逐步建立统一的产品碳足迹核算规则，明确标注产品碳足迹量化信息，引导企业低碳转型，培养消费者建立绿色消费习惯。

公司产品原材料主要为电子零部件，包装物主要为塑料、纸箱、纸质填充物等。公司致力于减少产品对环境的影响，从原材料和包装物入手，持续改进产品材料、构造设计、生产工艺、包装方案，提倡轻量化材质及包装，回用产品零部件及包装，尽量减少物料使用量和产品碳足迹，打造环境友好型、资源节约型的绿色产品。

### 共进股份产品生态设计范例

主要行动	成果绩效
采用小型集成器件	减小印刷电路板 (PCB) 面积, 提高 PCB 拼版利用率 80% 以上。
可拆卸零部件	<p>导光柱采用扣位固定设计, 淘汰热熔或螺丝固定, 减少治具材料和电能消耗, 零件可拆卸和组装, 便于售后回收, 拆解后二次利用。</p>  <p>导光柱可拆卸扣位固定设计</p>
可拆卸包装设计	<p>含天线产品包装采用一体式可拆卸结构设计, 淘汰额外内卡附件, 节省纸材的使用, 产品取出更便携, 包装简易可拆卸。</p>  <p>一体式结构可拆卸      天线插入槽内需拆装</p>
	<p>采用可拆卸栈板箱包装, 省去封箱胶材料, 减少外箱材质、印刷、标贴等能资源消耗, 组装快速灵活。</p>  <p>栈板箱替代外箱灵活装配</p>
	<p>彩盒封口采用简易扣, 替代封口标贴, 彩盒拆卸更便携。</p>  <p>简易扣代替封口标贴</p>

主要行动	成果绩效
包装减量化	优选外箱材质, 采用三层纸板外箱替代五层外箱; 用可回收塑料箱替代一次性纸箱, 纸箱由环保胶水粘合替代钉子钉合。
可回收原材料	某产品结构外壳使用消费后回收材料 (PCR), 每个产品塑胶材料克重 487 克, 每吨材料减少碳排放 3.1 吨二氧化碳当量。
可回收包装材料	<p>包装缓冲材料使用可回收纸托、纸卡替代珍珠棉, 珍珠棉需要胶水粘合且不可回收, 纸托采用 100% 回收纸制造。</p>  <p>采用可回收瓦楞纸代替吸塑包装</p>
无塑包装	<p>采用可回收纸质包装代替塑料包装, 起到同等支撑和保护作用。</p>  <p>缓冲结构采用可回收材料</p>
兼容性设计	产品设计上尽量做到结构兼容, 重复利用标准化模块, 更换子模块时无需重新设计产品整机, 减少机壳、物料浪费。
提高模具利用率	模具采用市面上已有的外观形态, 在原有模具上延伸差异化修改, 新项目共用已开模的屏蔽罩, 全年减少 150 套屏蔽罩模具开模。
标准化组件	产品外壳采用标准化尺寸设计, 在通用机壳上兼容不同配置的设备组装, 多项目共用外壳和外壳模具, 便于生产备料的同时提高物料的二次利用率。
仿真技术	应用仿真技术模拟产品测试场景, 缩短了高低温验证、冲击试验、防水性能等测试周期, 根据仿真结果优化产品结构, 调整产品外壳壁厚和材料用量, 减少样机的使用, 降低物料浪费。

## 循环经济

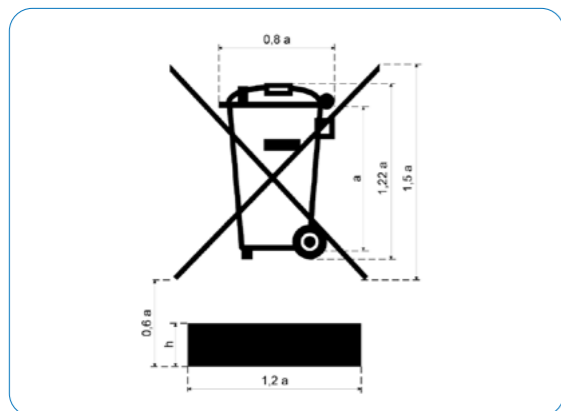
国家发展改革委《“十四五”循环经济发展规划》中提出，到 2025 年全面推行循环型生产方式，资源综合利用能力显著提升，废旧物资回收网络更加完善，再生资源循环利用能力进一步提升。

公司遵循循环经济原则，致力于通过零部件回收、拆解、再利用提高资源回用率；通过废弃物再利用减少废弃物产生；通过余热回收实现能源价值再生，摒弃传统“获取—生产—消费—废弃”线性经济增长模式，构建近似闭合的资源循环系统。

根据欧盟废弃电子电气设备回收指令（Waste Electrical and Electronic Equipment, WEEE）要求，公司将 WEEE 标识、环保标识、环保使用期限标识、无铅标识等环保标识印刷在产品外壳、包装、说明书上，提示消费者在丢弃产品时将产品送到适当的设施进行回收利用。

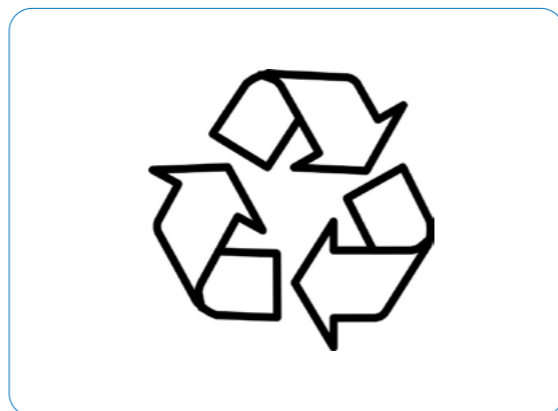
WEEE 标识：

当最终用户打算丢弃此产品时必须将该产品送到适当的设施，以进行回收和循环再利用。

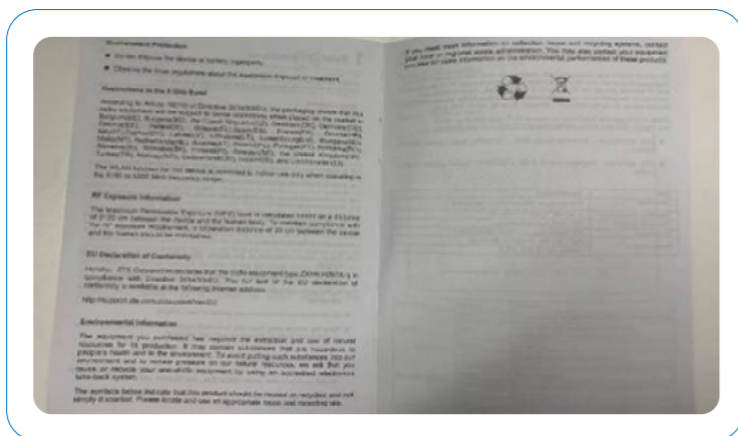


可回收标识：

标志着商品或商品的包装是用可再生的材料制作。



公司用户手册产品回收 WEEE 和可回收标识示例



2023 年，公司包装材料使用总量为 **12,839 吨**，其中可循环包装材料用量为 **12,668 吨**，占比 **98.67%**。

### 共进股份践行循环经济的主要行动

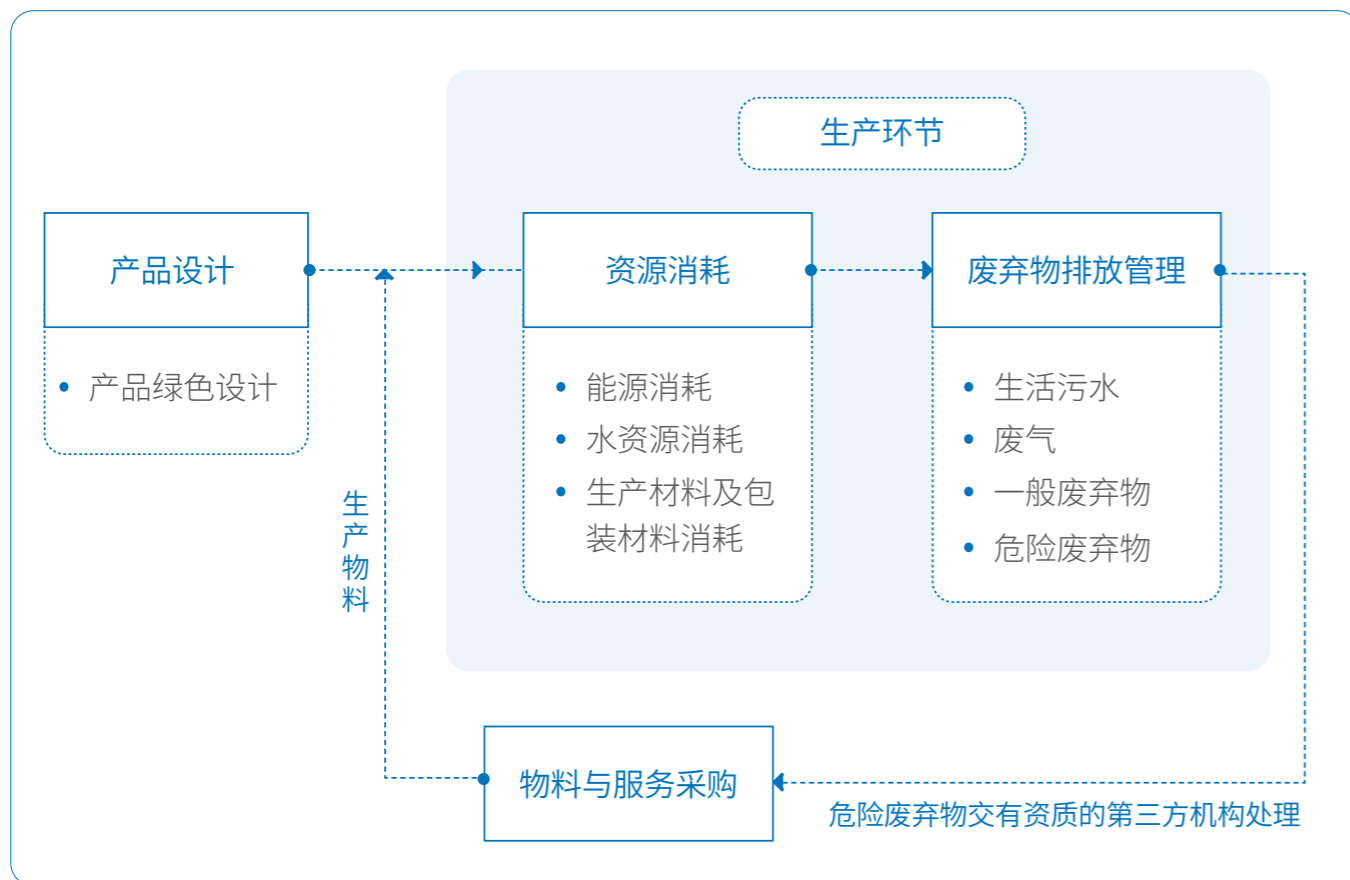
类型	措施
零部件回用	<ul style="list-style-type: none"> <li>· 报废工装自动化车间加工并回用电木板、快速夹、把手等配件</li> <li>· 静电手环回收维修</li> <li>· 旧网线重新压头后再次使用</li> </ul>
废弃物回用	<ul style="list-style-type: none"> <li>· 包装纸箱回收再利用。可回收物品由供应商回收利用</li> <li>· 塑胶和纸箱由供应商回收，胶箱替换掉原有的纸箱</li> <li>· 设备供应商回收废弃电池</li> <li>· 测试过程中产生的废芯片由厂商回收</li> </ul>
废弃物回用	<ul style="list-style-type: none"> <li>· 空压机余热回收用于办公及车间供暖</li> <li>· 冬季关闭热蒸汽使用，车间利用焊接炉和拷机房热量对车间供暖</li> </ul>

# 04 环境友好，安全生产

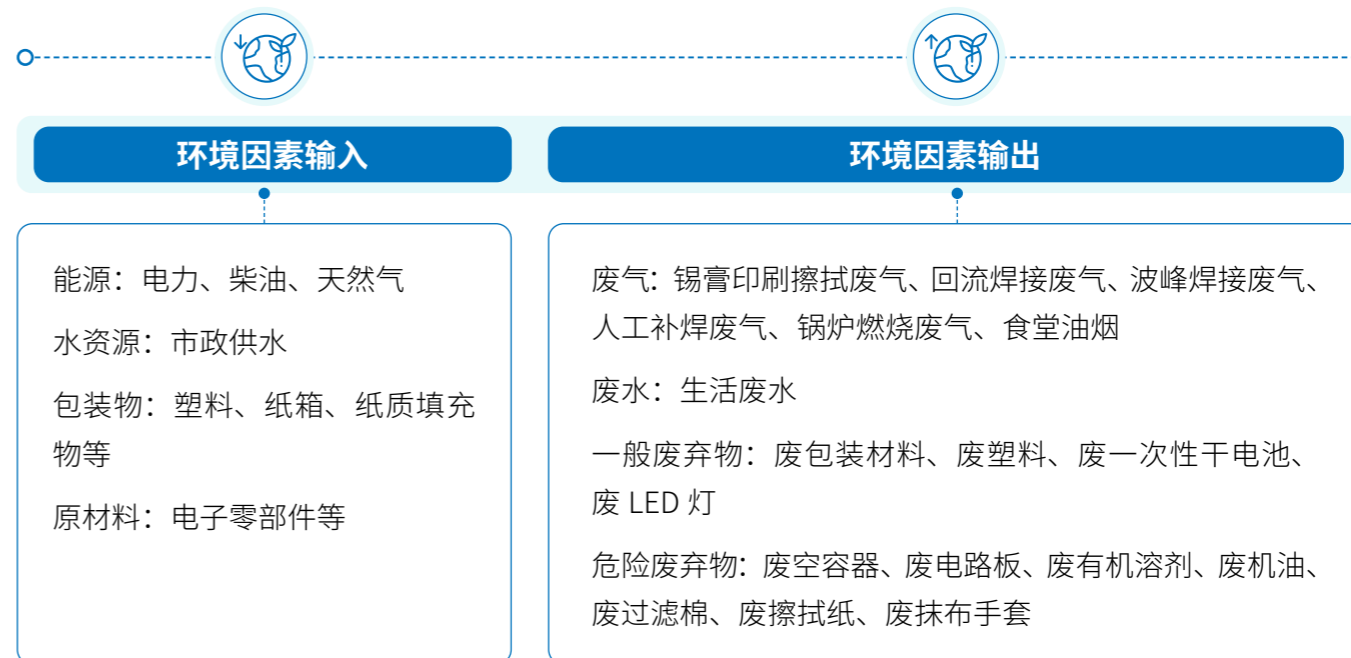
## 环境管理体系

公司秉承“保护环境，营造绿色企业”的管理方针，遵守《中华人民共和国环境保护法》及公司生产经营所在国家及地区的法律法规，制定《环境管理方案》《环境因素识别和评价管理程序》等管理文件，在《方针、目标和指标管理程序》中设立用电量、用水量、废弃物产生量等量化目标。

共进股份环境管理关键环节



共进股份环境因素输入与输出



2023 年，公司未受到行政处罚或刑事处罚，或被有关人民政府或者政府部门决定限期治理或停产、搬迁、关闭的事件；亦未发生由于环境问题涉及重大诉讼或者主要资产被查封、押扣、冻结或者被抵押、质押的事件。

公司每年定期开展环境管理体系内部审核，识别环境污染风险并制定改善方案。公司依照环境影响评价批复及排污许可证要求，配备环境保护设施，提升综合环境管理水平。2023 年，公司各生产基地未被当地生态环境监管部门列入重点监管单位。

报告期内，公司共有坪山、太仓、海宁、越南 4 处生产基地，全部通过 ISO14001:2015 环境管理体系认证，覆盖率为 100%。

### 共进股份通过环境管理体系认证情况

The image displays five ISO 14001:2015 certification certificates. The first certificate is for the company headquarters (共进股份总部). The subsequent four certificates are for production bases: Ping Shan (坪山生产基地), Taicang (太仓生产基地), Haining (海宁生产基地), and Vietnam (越南生产基地). Each certificate includes the company name, address, and the certifying body (IAF, DAKKS, TÜV Rheinland). To the right, there is a larger certificate from SGS for Tongwei Electronics (Vietnam) Company Limited, detailing the scope of certification for various electronic products.

### 共进股份环境管理成效

<b>原料采购</b>	<ul style="list-style-type: none"> <li>通过供应商审核、原料检测、样品抽检等方式，严格控制RoHS指令、REACH法规及国内法律法规中管控的有毒有害物质含量。</li> </ul>
<b>产品生产</b>	<ul style="list-style-type: none"> <li>定期委托有资质的第三方开展环境监测，检测废气、废水污染物排放达标情况。</li> <li>2023年各生产基地排放的废气、废水污染物均满足排放标准。</li> </ul>
<b>废弃物处置</b>	<ul style="list-style-type: none"> <li>危险废弃物交由有资质的第三方100%处置。</li> <li>产品外壳、包装、说明书上印刷售后回收渠道、合理丢弃产品的场所和设施。</li> </ul>

在环境风险控制方面，公司制定《应急准备及响应控制指引》《环境潜在事故控制程序》等应急响应方案，编制《突发环境事件应急预案》，并在当地生态环境部门备案并定期评审。公司每年开展突发环境事件应急演练，并配备相应的应急物资，确保公司有充足的事故处理和应急能力。

2023年，公司有2个新、改、扩建具有重大环境影响的建设项目，分别为1个新建项目、1个扩建项目。

### 共进股份 2023 年新、改、扩建项目情况

项目名称	建设项目的环评文件是否经批准	是否完成建设项目竣工环境保护验收
太仓市同维电子有限公司新建共进科技大厦项目	是(太环建(2016)401号)	否,项目未竣工
同维电子(越南)有限公司工业厂房二期工程	是(环评报告编号2849/QD-UBND)	否,项目未竣工

## 水资源管理

公司使用的水资源来自市政供水，主要用于员工生活和生产，生产用水为冷却水塔循环使用的冷却水，在求取水源方面对周边水环境不构成重大影响。

公司根据《水平衡测试通则》《用水单位水计量器具配备和管理通则》《中央空调水基础设施节能规范》等技术规范，制定《节能降耗推行制度》《宿舍管理制度》等，编制水平衡测试报告，规范水资源的使用与管理。

公司根据自身运营情况制定水资源管理目标，并由董事会每年审视绩效目标达成情况。各生产基地组建节能降耗小组，定期巡检、监督整改跑冒滴漏现象，指定区域负责人管控水资源使用情况，张贴标语可视化宣传。

共进股份 2023 年度用水目标及达成情况

区域	量化目标与目标覆盖范围	目标达成情况
坪山生产基地	• 每万个PCB点数生产用水量≤0.13立方米	• 每万个PCB点数生产用水量0.12立方米
	• 人均生活用水量低于2.30立方米	• 人均生活用水量2.42立方米
太仓生产基地	• 上半年:生产用水量同比下降3%, 人均生活用水量2.8吨	• 上半年生产用水量同比下降58.04%, 生活用水人均用水量3.24吨
	• 下半年单台总用水量下降5%	• 下半年单台用水量下降19.42%

2023 年，公司利用多项举措优化用水流程，并对员工进行节约水资源的日常宣贯，带来切实的节水效果。

## 共进股份 2023 年节约用水举措及成果

### 主要行动

- 空调水循环利用
- 合理控制冷却塔风机，减少生产用水蒸发量
- 雨水经雨水井收集后浇灌绿化及路面清洗
- 生活和消防用水一级计量器具更换智慧水表，实时观测用水量情况



- 通过宣传栏、电子屏等各种媒介进行节水宣传



- 空调柜灌溉加湿改成喷雾加湿

### 成果绩效

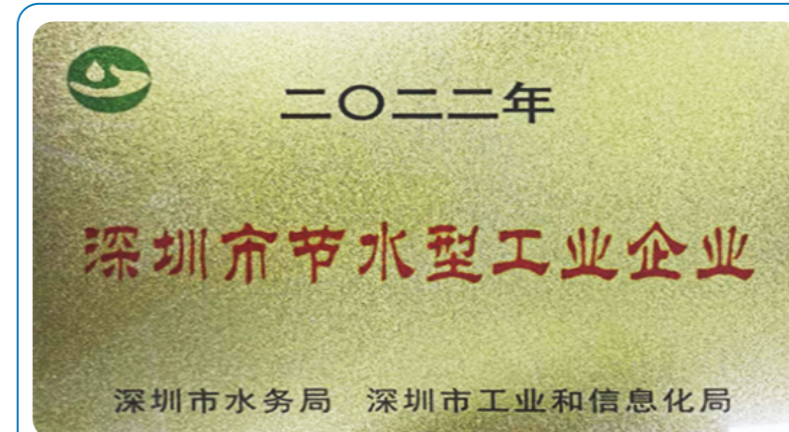
太仓生产基地生活、消防用水共计339,959m<sup>3</sup>，较去年同期下降14%

开展节水专题会议10余次

预计每月节水480吨

### 坪山生产基地获深圳市节水型工业企业

公司坪山生产基地于 2023 年 9 月荣获深圳市节水型工业企业奖，顺利通过深圳市水务局现场验收。



所获奖牌



## 排放与废弃物管理

### 废气管理

公司严格遵守《中华人民共和国大气污染防治法》等法律法规，制定《环境监测与污染控制程序》《监视与测量工作指引》，制定废气污染物监测计划，定期更换废气处理吸附介质，确保废气处理效率达标。公司委托专业第三方定期现场检测废气排放达标情况，2023 年废气监测结果均满足排污许可证规定的排放标准要求。

共进股份废气污染物类型及处置方式

废气类型	污染因子	排放方式	处理工艺
锡膏印刷擦拭废气以及回流焊、波峰焊、人工补焊废气	锡及其化合物、挥发性有机物(VOCs)、颗粒物	间接排放	活性炭、过滤棉吸附

### 推动波峰焊机更新迭代，减少废气产生

公司各生产基地持续推动波峰焊机器的更新迭代，置换为先进的选喷及选焊波峰焊机，通过全喷改为区域性选喷及点喷，降低辅料助焊剂的使用量，同时大幅减少了工艺废气 VOCs 的排放量。

### 废水管理

公司员工生活污水经洁具收集后，纳入市政污水管网排放，食堂废水经隔油预处理后和生活污水一并排入市政污水管网。冷却塔冷却用水大部分蒸发于大气中，少量纳入市政污水管网排放。

### 废弃物管理

公司严格遵守《中华人民共和国固体废物污染环境防治法》等相关法律与标准，制定《节约用锡条、锡线、锡膏及锡渣回收利用》，并按要求执行。为保障公司废弃物减量目标有效落实，公司采取一系列措施，以减少废弃物的产生。

共进股份废弃物类型及处置方式

类型	产生环节	废弃物名称	处理方式
危险废弃物	焊接	废空容器(锡膏盒)	交由供应商回收利用, 由供应商统一交由有资质的第三方处置
		废弃原材料及电子产品	
	套膜和钢网清洗	废有机溶剂(清洗液)	委托有资质的第三方转运处置
	设备炉子保养	废机油	
	工艺废气处理	废过滤棉	
	沾染危险废物的包装或容器	废擦拭纸、废抹布手套	
一般废弃物	包装	废包装材料	交由一般工业固废回收商利用
		废塑料	
	生活垃圾	废一次性干电池	由环卫清运
	废LED灯		
		其他	

### 共进股份 2023 年度废弃物管理目标

废弃物类别	区域	量化目标与目标覆盖范围	目标达成情况
危险废弃物	坪山生产基地	百万销售额危险废弃物产生量≤0.43千克	百万销售额危险废弃物产生量0.42千克
	太仓生产基地	上半年百万销售额危险废弃物产生量同比下降3%;下半年危废产生量≤4kg/千台	上半年百万销售额危险废弃物产生量同比增加36.34%;下半年危废产生量2.86千克/千台
一般废弃物	坪山生产基地	百万销售额一般废弃物产生量同比下降5%	百万销售额一般废弃物产生量同比下降21.42%
	太仓生产基地	上半年/下半年百万销售额一般废弃物产生量同比下降3%	上半年/下半年百万销售额一般废弃物产生量分别同比增加45.86%、12.50%

### 共进股份减少废弃物产生的举措和成效

<b>主要行动</b>	导入自动分板机代替人工, 减少人工操作失误产生的PCB板废弃物	使用塑胶箱替代纸箱, 满足防水、防震、抗压等性能, 耐用性强且重复使用。	组装壳子来料取消PE袋, 采用紧凑型无塑包装方案	小于16页说明书90%采用折页印刷, 对于页数较多无法满足折页工艺要求的手册, 通过二维码获取电子档说明书	对原有14条双列直插式封装技术(简称:DIP)线体安装了氮气保护装置	引进设备互联系统提升设备综合效率OEE (Overall Equipment Effectiveness)
<b>成果绩效</b>	大幅降低报废PCB板产生量	全年减少纸箱使用28.7万个  原有纸箱易变形, 需人工整理	减少塑料废弃物的产生	减少骑马钉、印刷用品、废纸的产生	原DIP波峰焊锡炉年产生6,110kg锡渣, 2023年渣年产生量下降至4,700kg, 同比降低30%。	减少人工误判, 降低设备抛料率

## 职业健康与安全

员工的健康与安全是公司可持续发展的重中之重。公司严格按照《中华人民共和国安全生产法》《工作场所职业卫生管理规定》等法律法规，制定《员工职业健康检查工作指引》《劳保用品管理工作指引》等管理制度，建立完善的职业健康与安全生产管理体系，并建立安全管理委员会等管理架构。

公司以高标准严格控制生产安全，设定安全管理目标，2023 年目标为各生产基地 20 万工时工伤事故发生率不大于 0.2，重伤、死亡事故 0 起。2023 年公司实际 20 万工时工伤事故发生率为 0.09，重伤、死亡事故 0 起，达成既定目标。

2023 年，公司各生产基地 100% 通过 ISO45001:2018 职业健康安全管理体系认证，坪山生产基地获得三级安全生产标准化认证，太仓生产基地获二级安全生产标准化认证。



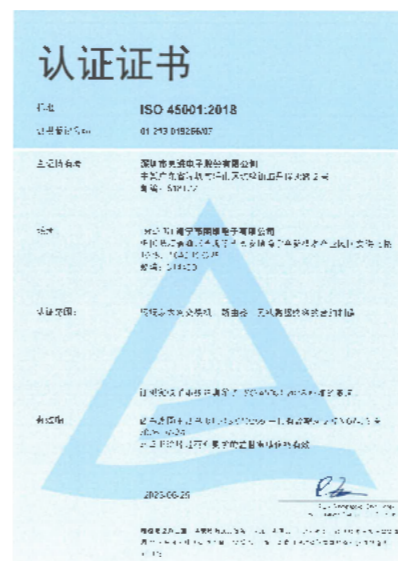
公司总ISO45001:2018认证证书



坪山生产基地ISO45001:2018认证证书



太仓生产基地ISO45001:2018认证证书



海宁生产基地ISO45001:2018认证证书



越南生产基地ISO45001:2018认证证书

公司每三年开展职业健康现状评价，识别工作场所职业危害因素，并积极采取对应的防护措施。

### 共进股份职业病危害因素管理措施

区域	职业病危害因素	预防措施
坪山	异丙醇、二氧化锡、戊烷、乙酸乙酯、甲醇、乙醛、酚醛树脂粉尘、砂轮磨尘、其他粉尘(铁)、其他粉尘(PCB)、噪声、高温、工频电场、激光辐射、X射线	提供安全的工作环境和劳动保护设施
太仓	二氧化锡、异丙醇、噪声、电离辐射、乙醇胺、氢氧化钠、氢氧化钾、其他粉尘、激光辐射、工频电场	
海宁	二氧化锡、二氧化锡、异丙醇、其他粉尘、激光辐射、粉尘、噪声、工频电场、电离辐射	



针对各项职业病危害因素，公司每年进行职业危害因素检测，制定职业防护告知牌，采取适当的防护措施进行职业防护。2023 年，公司持续落实职业病风险岗位员工的上岗前、在岗期间、离岗时的健康检查，未发现职业禁忌或职业病确诊病例，未发生违反职业健康安全相关法律法规的事件。

### 共进股份职业健康与安全管理举措

类型	主要行动及成果
安全生产培训	<ul style="list-style-type: none"> <li>开展公司级、车间级、班组级安全生产培训；</li> <li>车间设立兼职培训专员，负责开展新员工职业健康安全教育；</li> <li>对培训专员设置考核指标，并设置相关的奖励机制；</li> <li>推出环安大使项目；推动集团化环安文件的建立与更新。</li> </ul>
数字化工具	<p>导入设备互联IOT系统，对不同生产设备实时数据联网，对设备运行参数设置阈值，如系统检测到参数达到既定阈值，则会触发停止产线运转或生成改善任务，有效预判和规避安全风险。</p> 
防静电管理	<p>通过ANSI/ESD S20.20:2021防静电管理体系认证，完成人体静电闸机设备安装、校验、管控，增强全员防静电生产意识。</p>

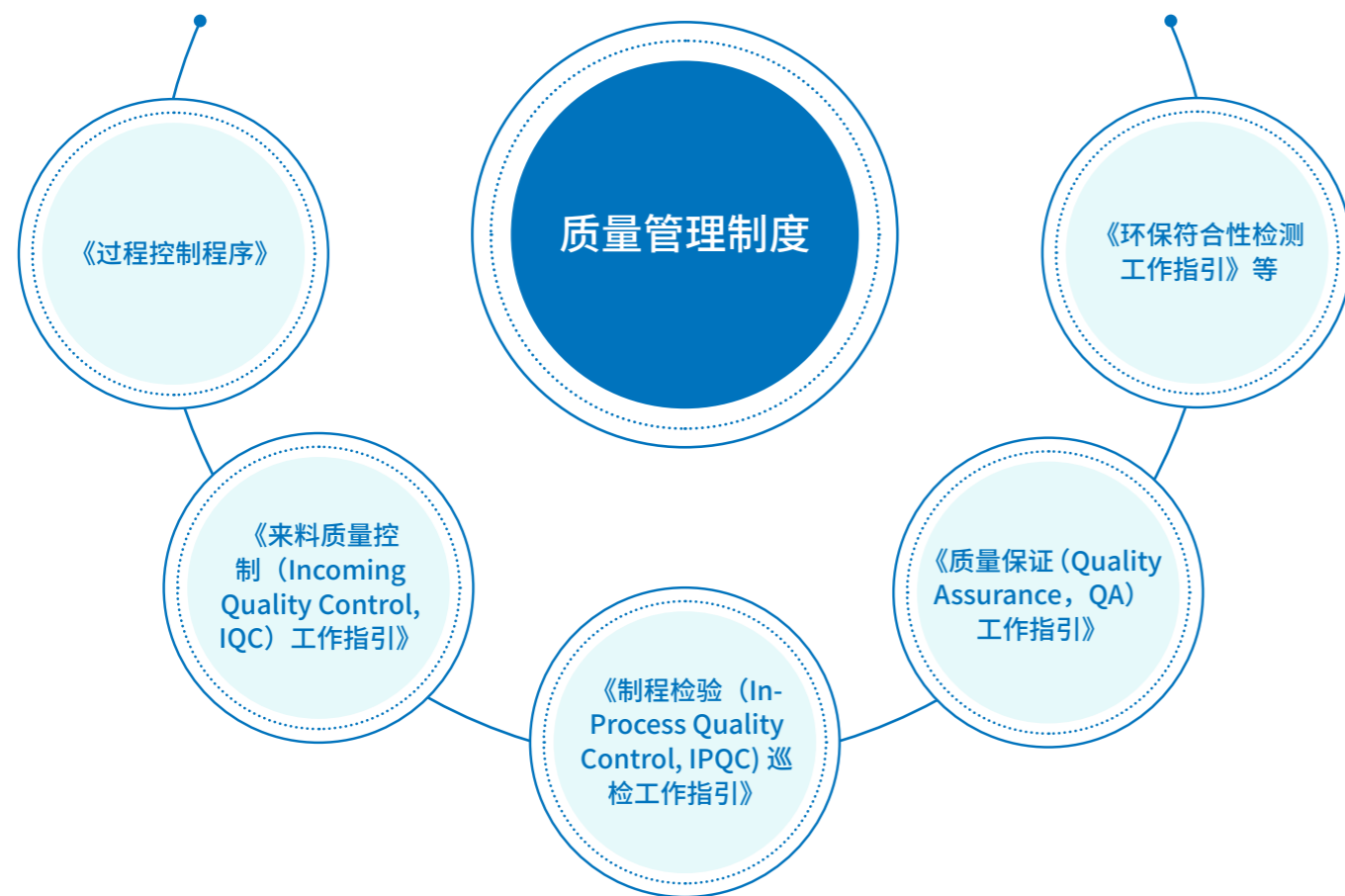
# 05 严控质量，创新发展

## 产品及服务质量

### 提升产品质量

共进股份始终将产品与服务品质视为首要任务，严格遵守运营所在地法律法规及相关规定，如中国《中华人民共和国产品质量法》、越南《产品质量法实施细则》、美国《消费品安全法》、欧盟《通用产品安全指令》等，以构建全流程的质量管理能力，不断提升产品质量。

共进股份质量管理体系



共进股份质量管理目标及达成情况

生产基地	质量管理目标	质量管理成效
坪山	<ul style="list-style-type: none"> <li>年度发生质量事故0起；</li> <li>产品综合良率达到98.59%；</li> <li>一次通过率达到91.07%</li> </ul>	<ul style="list-style-type: none"> <li>2023年发生质量事故为0起；</li> <li>产品综合良率达到98.85%；</li> <li>一次通过率达到91.85%</li> </ul>
太仓	<ul style="list-style-type: none"> <li>年度发生重大质量事故0起；</li> <li>产品综合良率达到98.60%；</li> <li>一次通过率达到90.81%</li> </ul>	<ul style="list-style-type: none"> <li>2023年发生重大质量事故0起；</li> <li>产品综合良率达到98.71%；</li> <li>一次通过率达到91.24%</li> </ul>
越南	<ul style="list-style-type: none"> <li>年度质量事故0起；</li> <li>年度客户问题反馈≤12笔；</li> <li>产品综合良率≥98.50%；</li> <li>一次通过率≥91.00%</li> </ul>	<ul style="list-style-type: none"> <li>2023年实际质量事故0起；</li> <li>实际客户问题反馈6笔；</li> <li>产品综合良率达到98.58%；</li> <li>一次通过率达到91.58%</li> </ul>
海宁	<ul style="list-style-type: none"> <li>年度发生质量事故0起；</li> <li>产品综合良率达到98.20%；</li> <li>一次通过率达到98.80%</li> </ul>	<ul style="list-style-type: none"> <li>2023年发生质量事故0起；</li> <li>产品综合良率达到98.35%；</li> <li>一次通过率达到99.04%</li> </ul>

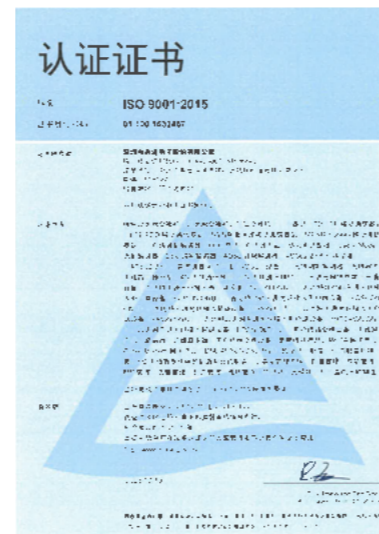
2023 年, 公司通过 ISO9001:2015 质量管理体系认证、IATF16949 :2016 汽车行业体系标准符合性认证、TL9000-HR6.3/R5.7 电信业质量体系认证, 并满足 ANSI/ESD S20.20:2021 美国国家标准化学会 (ANSI)/ 静电放电 (ESD) 协会标准等多项国内外认证与标准。

### 共进股份通过质量管理体系认证情况

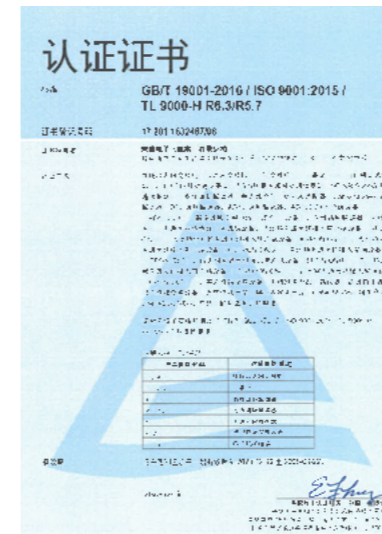
通过认证的经营体	ISO9001:2015	IATF16949:2016	TL9000-HR6.3/R5.7	ANSI/ESD S20.20:2021
坪山总部	✓	—	✓	✓
太仓同维	✓	—	✓	✓
南山分公司	✓	—	✓	—
大连共进	✓	—	✓	—
苏州共进汽车	✓	✓	—	—
海宁同维	✓	—	—	✓
越南同维	✓	—	✓	✓



苏州共进汽车 IATF16949:2016 汽车行业体系认证证书



公司总 ISO9001 质量管理体系认证证书



越南同维 TL9000-HR6.3/R5.7 体系认证证书



越南同维 ANSI/ESD S20.20:2021 体系认证证书

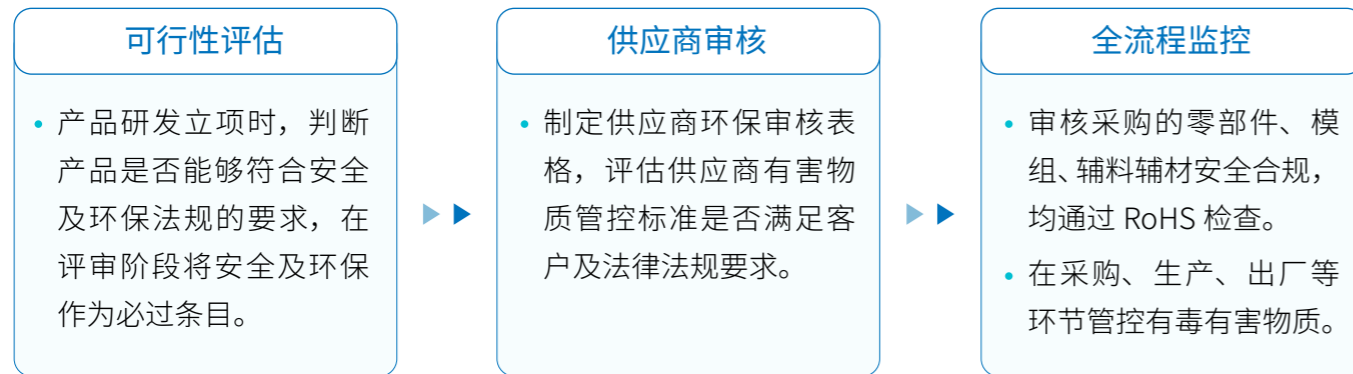
公司每年设定质量管理目标且定期评审,并通过物料质量综合指标提升、新品质量可制造性评审机制、制程质量直通率的提升、产品质量IT化推进和开展质量安全培训等方式,以确保满足客户期望的同时,提升产品的市场竞争力。

### 共进股份 2023 年质量管理主要工作

项目	项目内容	项目	项目内容
物料质量综合指标提升	<ul style="list-style-type: none"> <li>由SQE (Supplier Quality Engineer) 主导,连同供应商对各类物料的关键指标/参数/项目进行明确化,完善IQC检测设备、检测项目(含辅料辅材);</li> <li>本地供应商OQC (Out Quality control) 人员认证和变更申请把控,推进物料可靠性测试机制建立,推动供应商检测能力提升;</li> <li>针对重点供应商,逐步实施PPAP (Production Part Approval Process) 审核,透过辅导提升其自我改善能力,引入QBR (Quarterly Business Review) 机制,提升质量重视度;</li> <li>结合推动辅材辅料纳入BOM (Bill Of Material) 并入料检验,同步将辅材辅料供应商纳入到正常的审核范围,以降低风险。</li> </ul>	制程质量直通率的提升	<ul style="list-style-type: none"> <li>SMT主要从内部不良及时响应、自动光学检测 (Automated Optical Inspection, AOI) 高效拦截、设备故障专项改善、印制电路板 (Printed Circuit Board, PCB) 制作标准制定上进行改善;</li> <li>DIP主要从AOI检验人员固定、AOI设备程序制作、物料脚长标准化、现场管理及每日流出不良专项检讨上改善;</li> <li>可靠传输层协议 (Asymmetric Transport Protocol, ATP) 主要为撞件不良,从工装治具、人员作业规范、人员防呆设计、产品设计风险几个方向进行撞件改善;</li> <li>针对不良组织印刷电路板组装 (Printed Circuit Board Assembly, PCBA) 流出专项改善、重测率专项改善、错漏反专项改善、标准三率专项改善等各项专项改善。</li> </ul>
新品质量可制造性评审机制	<ul style="list-style-type: none"> <li>整合公司的设计规范,针对新项目组织硬件、软件、EDA (Electronic design automation)、NPI (New Product Introduction)、工艺进行FMEA (Failure Mode and Effects Analysis) 评审;</li> <li>细化NPI各阶段的评审项目清单和通过标准,尤其BOM准确性,设计规范的符合性,以及实际检测;</li> <li>同NPI持续更新可制造性评审项目,推动PCBA (Printed Circuit Board Assembly) Valor规则更新和审查;加大PCBA工艺参数及各制程段的治具验证,对产品的环保要求、产品安全要求进行技术可行性评估,确保产品在客户使用过程中的安全及环保法规符合性;</li> <li>组织硬件、软件和ATE (Automatic Test Equipment)、PTE于NPI阶段进行测试覆盖率评审及软件测试用例评审(含未用于出货的自研软件);</li> <li>针对过往的经验教训总结,逐步引导CQE (Customer Quality Engineer) / PQA- (Process Quality Assurance) 就新项目同研发、工程和IE (Industrial Engineer) 进行Lesson Learned审查。</li> </ul>	产品质量IT化推进	<ul style="list-style-type: none"> <li>物联网 (Internet of Things, IOT) 平台对不同设备数采、联网、参数、指标等进行阈值参数设置,达到阈值就会触发停线或生成改善任务。</li> </ul>
		开展质量安全培训	<ul style="list-style-type: none"> <li>重视产品质量安全培训,对新员工开展3天的入职岗前培训,关键岗位需参加入职考试,以确保员工符合岗位要求;在岗员工人均每个月开展10小时岗位相关专业知识的培训。</li> </ul>

公司根据欧盟《关于限制在电子电气设备中使用某些有害成分的指令》（简称：RoHS 指令）、《关于化学品注册、评估、许可和限制的法规》（简称：REACH 法规）及国内化学物质控制标准等法律法规对于有毒有害物质限制管控要求，严格控制卤素、全氟辛烷磺酸盐（PFOS）等管控物质的使用，结合客户要求制定《环保技术标准》，避免产品生命周期内有害物质的释放或分解。

### 共进股份有害物质管控流程

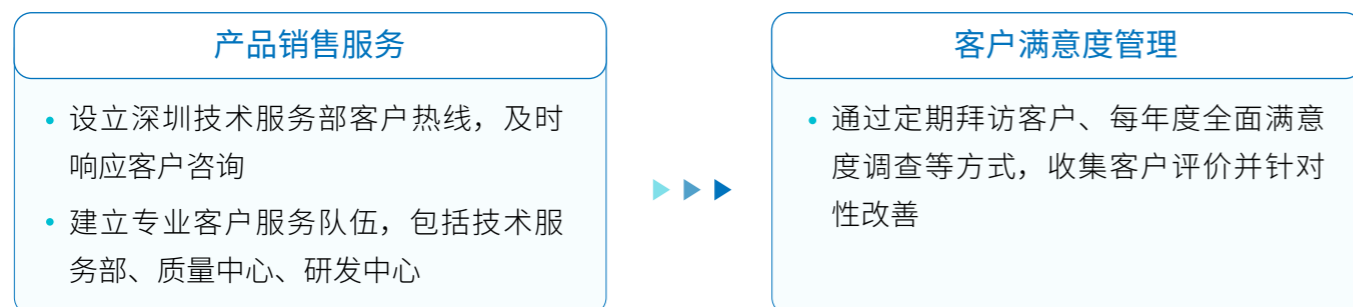


此外，公司建立了产品召回机制，若正常生产流程的产品出现质量问题，将按照与客户事先约定的要求进行召回处置。2023 年，公司未发生违反产品和服务有关法律法规的事件，未发生已售或已运送产品中因安全与健康理由召回的事件。

### 完善客户服务

共进股份始终将客户的需求放在核心位置，致力于提供优质的客户服务，全方位提升服务品质。公司制定《客户服务控制程序》《客户满意控制程序》等管理制度，以确保对所有产品的售前、返修、保修以及客户投诉工作进行妥善管理。

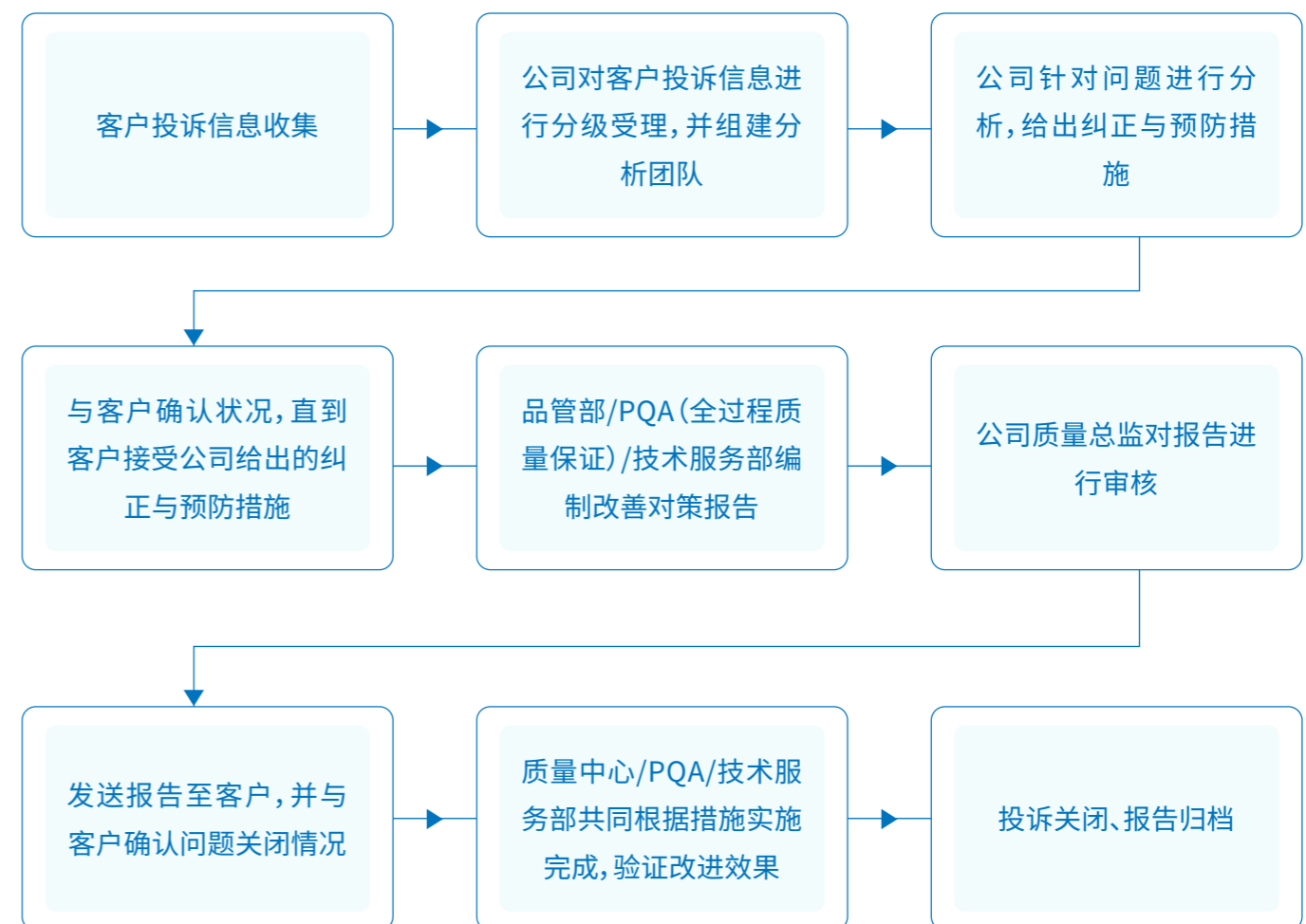
### 共进股份客户服务体系



报告期内，客户满意度<sup>3</sup> 调查结果为 **88.50%**，较上期增长 **10.31%**；接获关于产品及服务的投诉 **12 件**，较上期减少 **52%**，投诉处理率 **100%**。

针对客户的反馈和投诉问题，公司已经建立完善的处理流程，对投诉进行严重程度分级，并通过一线客服技术人员、二线质量中心技术人员和三线研发设计人员的分层处理机制，迅速解决客户反馈，降低问题的负面影响，并促进产品质量等方面持续改进。

### 共进股份客户投诉处理流程



<sup>3</sup> 客户满意度计算方法：核心客户季度业务检讨会议（Quarterly Business Review，简称 QBR）达到前二名的次数 / 总评核次数。



## 研发创新

### 创新研发体系

为了更有效地推动研发创新，公司引入集成产品开发 (Integrated Product Development, IPD) 流程，并对 IPD 流程进行了优化和本地化，形成适合公司的协同产品开发流程 (Collaboration Product Development, CPD)，CPD 流程全面覆盖了产品规划、概念与计划、开发与测试、验证与发布以及生命周期管理等各个阶段的管理。公司基于 CPD 流程的研发管理满足业界 TL9000、ISO9001 的年度审核要求，已经成为一套比较成熟的研发管理系统。

此外，公司根据自身的发展战略和规划，在 7+N 领域建立了技术共享平台，提升公司和各子公司的研发创新能力，实现研发成果的共享。同时，公司积极挖掘新的技术难点或增长点，并进行技术专题研究，最终将研究成果应用于公司的产品中，确保公司持续提供优质的产品和服务，满足客户多样化的需求，进一步提升公司的研发创新能力和市场竞争力。



2023 年，公司升级智能制造研究院，设立新产品发展部，全面加快公司高科发展的步伐。智通业务方面，公司 WiFi7 万兆路由器项目实现批量出货、FTTR 产品持续推进量产进程、突破客户 800G 高阶交换机项目；移动通信业务方面，公司推动双国产化产品研制，打造国产化家庭级和工业级小站，推动 4G&5G 融合类产品研发，CPE 产品完成从 WiFi6 到 WiFi7 的切换，5G CPE 产品参与中国通信标准化行业协会《5G 移动通信网用户驻地设备 (CPE) 通用测试方法》的制定工作。

公司持续优化自主研发的 DIP 整体智能化解决方案，全年新增了 4 条 DIP 自动化生产线，公司 DIP 工艺自动化生产线总数达到 14 条，关键设备国产化比率达 90%。此外，公司加快自主研发自动化设备，推进核心部件国产化，在产品兼容方面取得了较大提升，并在产品外观智能视觉检查方面取得突破。

作为国家高新技术企业，共进股份设有国家级企业技术中心、省级工程技术中心和市级重点实验室等创新载体，为公司技术创新、培养优秀人才、成果转化提供重要的支撑。

2023 年，公司通过智能制造能力成熟度三级认证，子公司大连市共进科技有限公司承担政府科技攻关项目，通过辽宁省专精特新中小企业认证。

2023 年，公司在研发创新领域共计投入 **36,248.14 万元**，占营业收入 **4.25%**；共有研发人员 **1,112 人**，占员工总数 **17%**。



智能制造能力成熟度三级认证证书

### 产学研合作

公司积极开展高校合作项目，与清华大学、大连理工大学、西安科技大学、南方科技大学等高校开展合作，通过资源整合、优势互补，推动科技进步和社会发展。

#### 共进股份产学研合作情况

项目	项目内容
清华大学	ChatGLM融合多维平台
大连理工大学	5G实时超宽带无线通信基站技术研发及应用
西安科技大学	传感器与汽车电子芯片封装测试
南方科技大学	WIFI射频测试自研仪器
西交利物浦大学	公司成为西交利物浦大学教学实践基地

### 知识产权保护

共进股份始终强调保护知识产权的重要性，坚持尊重他人知识产权，保护自身知识产权，不断完善知识产权管理制度，促进公司业务的高质量发展。

公司制定《知识产权管理制度》《知识产权申请奖励的制度》《关于公司知识产权发明及标准体系建设的奖励办法》《关于进一步规范公司专利申请流程及奖励标准的管理规定》等制度，建立规范的知识产权管理体系并通过知识产权管理体系认证，对公司知识产权的创造、管理、运用和保护实施全流程规范管理。



此外，公司定期对研发团队进行培训，培训内容涵盖知识产权申请流程、专利撰写等方面，持续提升研发团队的知识产权保护意识和能力。

2023 年 11 月，公司子公司大连市共进科技有限公司被国家知识产权局认定为“国家知识产权优势企业”。

2023 年，公司累计发明专利超过 **1,514 项**，年度申请专利合计 **207 项**，授权专利 **126 项**，获批商标 **2 项**，登记软件著作权 **14 项**。

## 信息安全与隐私保护

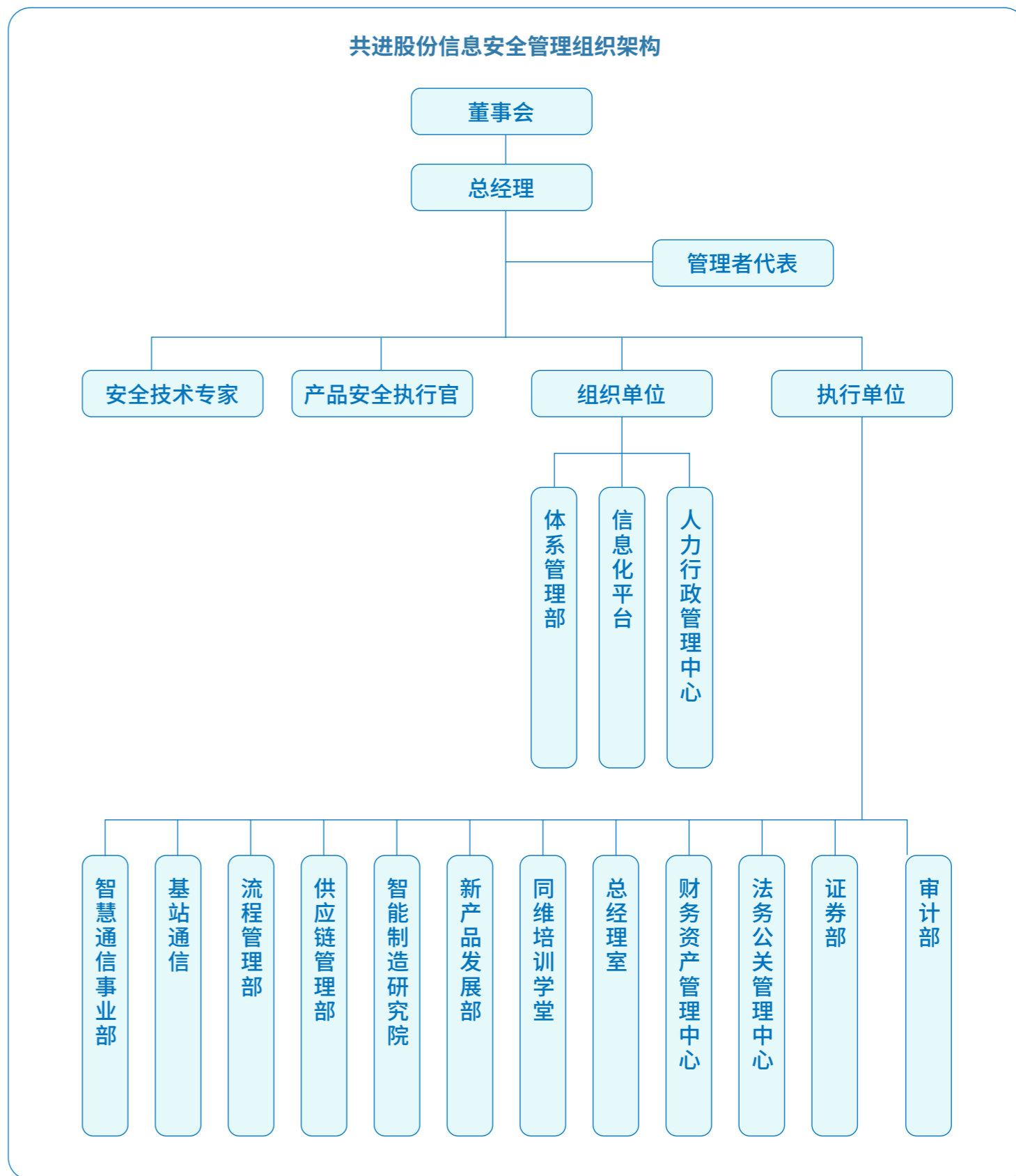
共进股份落实客户、供应商及员工信息安全与隐私保护，在收集、储存、处理、传播和分享资料时遵守《中华人民共和国网络安全法》《中华人民共和国数据安全法》《中华人民共和国个人信息保护法》等信息安全和隐私法律法规。

公司制定《信息安全管理手册》《信息管理制度》《桌面系统安全策略》《信息安全奖惩制度》《信息保密工作指引》等管理制度，建立自上而下的由董事会、组织单位和执行单位构成信息安全管理组织架构，管理范围涵盖软件和硬件安全、机房安全、网络安全、个人信息安全等方面，推动信息安全融入业务流程，确保信息安全工作规范落地实施。

公司通过 ISO27001:2022 信息安全管理体系认证（有效期至 2026 年 9 月），并获得工业互联网分类分级三级评定。报告期内，公司未发生客户隐私泄露事件，在商业秘密保护方面（包括知识产权）未发生违法违规事件。



公司总 ISO27001:2022  
信息安全管理体系认证证书



### 共进股份信息安全管理组织架构各层级职责描述

职能层级	职责描述
董事会	<ul style="list-style-type: none"> <li>明确集团信息安全建设方向和层级。</li> </ul>
管理者代表	<ul style="list-style-type: none"> <li>负责地区信息安全建设方向和层级分解和监督。</li> </ul>
安全技术专家	<ul style="list-style-type: none"> <li>负责集团信息安全系统、设备、建设方案评估及风险警示,持续完善和提供信息安全技术保障服务。</li> </ul>
产品安全执行官	<ul style="list-style-type: none"> <li>建立、管理安全团队,定义安全策略、制定规范流程,解决安全事件,持续总结并改进。</li> </ul>
组织单位	<ul style="list-style-type: none"> <li>组织制定公司各项信息安全策略规划、管理规范和技术规范;</li> <li>在组织范围内协调指导、监督各部门落实相关信息安全策略、管理规范和技术规范;</li> <li>组织各部门信息资产的识别、风险评价及风险处置;</li> <li>执行信息安全工作检查、内部审核、开展信息安全培训、宣传工作;</li> <li>执行信息安全事件调查、处理、惩戒措施的落实。</li> </ul>
执行单位	<ul style="list-style-type: none"> <li>参与制定职责范围内的信息安全管理规范、技术规范;</li> <li>执行落实信息安全各项管理和技术规范。</li> </ul>

公司通过定期内部审核与限期整改等途径开展隐私保护风险审核工作,以确保隐私得到有效保障,从信息安全、数据中心、网络建设和桌面服务四方面展开工作,保障公司与客户的信息安全。

### 共进股份 2023 年信息安全主要工作

项目分类	任务名称	达成情况	价值成果
信息安全	<ul style="list-style-type: none"> <li>信息安全巡检并跟踪整改</li> <li>外网发布系统漏扫及整改</li> <li>共进安全立体防护调研规划</li> <li>坪山部署工控防火墙</li> </ul>	100%达成计划目标,升级安全防护设备,完善公司信息安全体系	提升信息安全,防止安全风险
数据中心	<ul style="list-style-type: none"> <li>太仓MES6.0、APS硬件规划部署</li> <li>面向数字化的私有云方案调研</li> <li>坪山MES6.0硬件方案规划部署</li> </ul>	100%达成计划目标,升级业务系统,对标行业标杆预研技术路线	满足业务需求,为数字化转型打基础
网络建设	<ul style="list-style-type: none"> <li>共进设备物联网络规划部署</li> <li>共进AGV网络规划部署</li> <li>3C电子料智能立库项目</li> </ul>	100%达成计划目标,完善网络规划部署	满足智能立库上线需求,促进智能制造转型
桌面服务	<ul style="list-style-type: none"> <li>共进IT资产盘点及异常处理</li> <li>视频会议系统持续完善</li> <li>华东淘汰IT资产报废处理</li> </ul>	100%达成计划目标,提升用户满意度	降低成本,提升办公效率

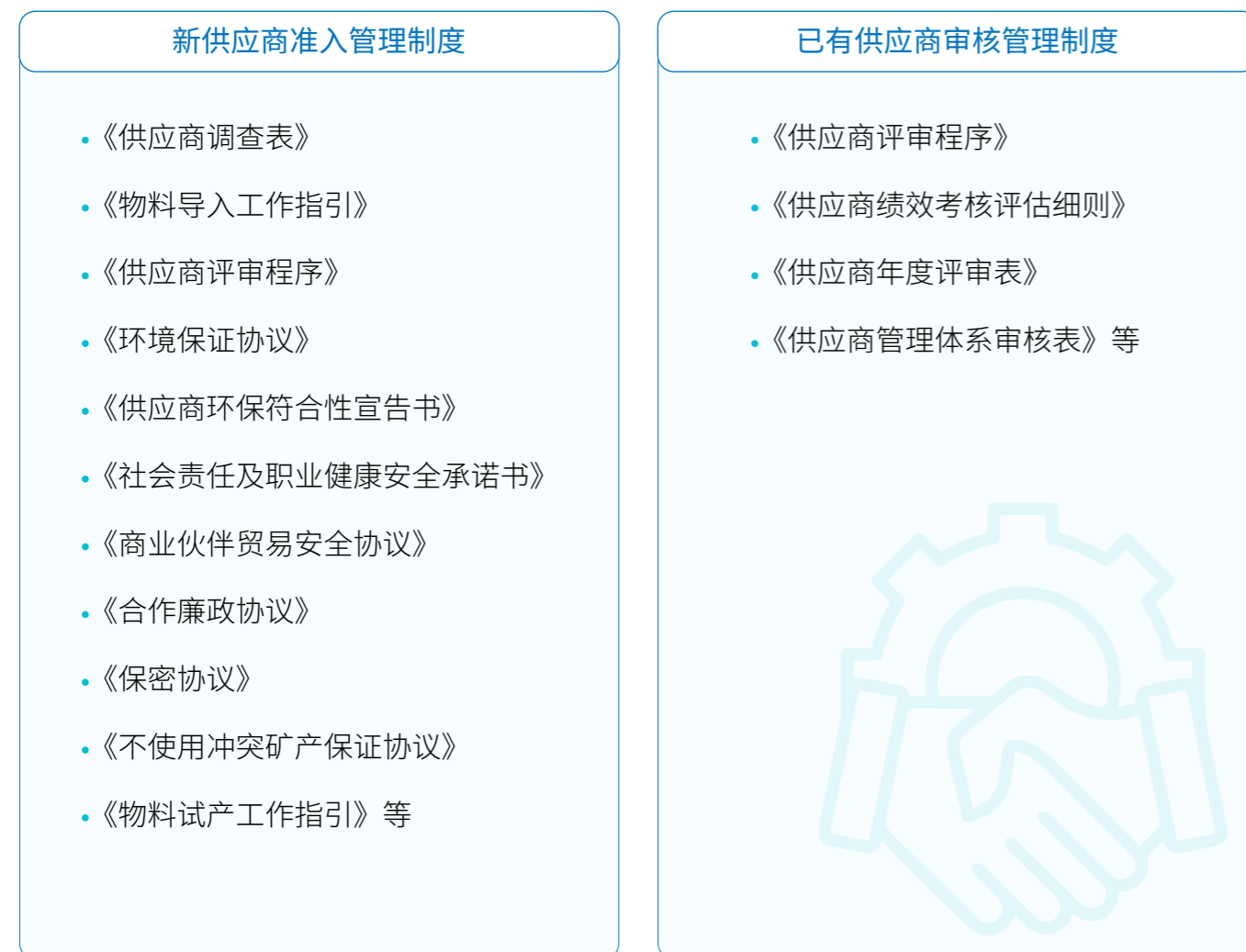
# 06 携手共建，回馈社会

## ■ 负责任供应链

公司供应商包括合格供应商、专属供应商、临时供应商。公司遵守《责任商业联盟准则 (RBA) 》，参照联合国全球契约原则 (UNGC) 与国际劳工组织 (ILO) 公约，修订完善《供应商评审程序》等制度，设立供应链管理委员会，持续推动内部供应商可持续发展管理。

公司不断完善内部供应链服务 (Supply Chain Service, SCS) 管理系统、绿色产品合规性 (Green Product Compliance Management, GPCM) 系统，对供应商进行专项的管理与监督，推动其环境及社会表现的提升。

共进股份供应商管理制度



共进股份供应商环境及社会责任管理流程



公司除严格要求供应商的质量、成本、交期、环境安全等方面外，还通过定期分享、审核辅导及深度沟通，携手供应商落实环境保护及资源循环等发展方针，公司对所有供应商中可能涉及的环境及社会责任风险进行识别、评估与审核。2023 年，公司制定绿色供应链三年发展规划，计划在 2024 年~2026 年将主要供应商纳入绿色伙伴计划。

共进股份供应商管理评估涉及 ESG 议题和风险类型



## 冲突矿产管理

公司声明严格遵守国际组织及行业有关规定，不接受不使用来自刚果民主共和国及其周围国家和地区的“冲突矿产”，并要求所有供应商追溯其所生产产品中所含的金 (Au)、钽 (Ta)、锡 (Sn)、钨 (W) 和钴 (Co)、云母 (Mica) 的来源及监管链进行尽职调查，以合理确保其来源符合负责任矿产倡议 (RMI)、经济合作与发展组织 (OECD) 《受冲突影响和高风险地区矿产供应链尽职调查指南》或同等和公认的尽职调查框架。

公司制定《冲突矿产管理程序》，对新供应商导入不仅要签订不使用冲突矿产相关协议和提供 CMRT 调查表，而且在现场评审中依据《供应商评审程序》对供应商矿产冲突管理能力按照《供应商冲突矿产审核表》进行评价。

如调查发现不符合责任的矿产保证程序 (RMAP) 的冶炼商或精炼厂，公司会持续推动供应商进行改善，直至供应商提供的冶炼厂清单全部合规。2023 年，公司开展供应商冲突矿产培训，参加培训供应商 516 家；内部冲突矿产培训通过网络学院线上学习的方式进行，通过培训提升内外部冲突矿产管理能力。

2023 年，公司已完成 **183** 家 供应商年审

评审内容包含环境议题

**67** 家

评审内容包含社会议题

**98** 家

均为低风险。

针对审核问题改善项，改善完成率

**100%**

2023 年，公司供应商总数为 **813** 家，共向涉及使用到冲突矿产的 **465** 家 供应商发出冲突矿物调查问卷 (CMRT)，覆盖率达到 **100%**，并回收 **465** 家 供应商的有效 CMRT 问卷。

2023 年，公司评审后发现存在不合规的冶炼厂 **4** 家，占比 **0.8%**，公司针对存在不合规的冶炼厂原厂提出对应预防纠正措施。

## 公益慈善与志愿活动

共进股份秉持“献真诚爱心，积公道美德，助学帮困，扶贫救灾，尽职公益”的宗旨，积极开展各项社会公益活动。公司于 2000 年成立同维爱心基金，2012 年 7 月经深圳市民政局批准，成立深圳市同维爱心公益基金会（简称“基金会”）。

为了确保项目顺利实施和日常运营的合法性，基金会遵循《中华人民共和国慈善法》等相关法律法规。2023 年，基金会严格按照深圳市社会组织评估指南 4A 标准，对运作管理制度和内部治理体系进行了全面完善。同时，基金会确保公益项目档案记录完整，财务管理规范，确保每一笔善款都能发挥出最大的社会效益。

### 基金会 2023 年度荣誉

2023年3月，基金会加入深圳市社会组织总会

2023年4月，基金会成为深圳市基金会发展促进会理事单位

2023年，基金会在2023第十三届公益节上荣获2023年度教育公益贡献奖，纪录片《燃灯者》获评2023年度公益映像奖

2023年6月，上海市共进通信技术有限公司加入新虹公益联盟

大爱慈航二十余年，共计十余万同维员工及社会各界人士参与爱心捐款，基金会累计公益投入近 6,000 万元善款，已形成独具特色的公益体系，在中西部地区公益助学方面已形成一定的知名度。

### 共进股份 2023 年公益助学公益项目

主要方面	项目内容	主要成果
土建项目	基金会联合镇坪县教育局重建镇坪教学楼项目	2月，镇坪县同维希望小学举行教学楼竣工典礼，基金会已支付援建金额340万。
	基金会联合云南洱源县教育局新建洱源共和同维希望小学综合楼一栋	2月，举行捐资新建综合楼签约仪式，于8月正式奠基动工；工程总额410万，基金会捐赠205万。
同维希望小学	慰问支教公益活动	6月，指派9支慰问支教团队奔赴10所同维希望小学开展一年一度的慰问支教公益活动，共计捐赠物资共计81.62万元，主要用于发放六一礼物。
	花朵工程——放飞希望夏令营	7月-8月，深圳、太仓两地顺利开展2023年第八届同维希望小学“放飞希望”夏令营活动，来自10所同维希望小学的110名学生和22位老师分深圳营和太仓营在深圳、太仓、上海开启梦想之旅。
	“青苗工程”公益基金	对10所同维希望小学毕业升入初中的贫困生发放生活补助，共计113人收到青苗资助，累计22.6万元。
	“护苗工程”公益基金	针对从同维小学毕业升入高中的贫困生和因自身重大疾病面临辍学的高中生实施补助，全年资助58名高中生，累计金额17.4万元；通过基金会的资助，年内毕业的10名护苗学生顺利进入大学校园。
	教师节慰问	9月，开展教师节慰问活动，为10所同维希望小学共计306名教职工送去节日祝福，累计发放11.08万元教师节慰问金。
	智能工程	向十所同维希望小学配备电脑、视频会议设备、电脑显示器、键盘鼠标、移动支架、电子白板、打印机等。
	主办“为师之道”研修班	10月，基金会主办2023同维希望小学第二届“为师之道”第二期研修班。来自10所同维希望小学的51位校长、班主任齐聚一堂开启学习之旅。
	新园丁表彰	11月，基金会举办第二届“新时代·好园丁·大希望”同维希望小学优秀教师表彰活动。10所同维希望小学183名教师以及山阳县教师代表、学生代表参加本次表彰活动。

此外，公司持续开展关爱自闭症儿童、义务献血、关注灾区等社区公益活动。

### 共进股份公益成果



截至2023年，累计建成同维希望小学10所	截至2023年，在教育公益、扶贫救灾公益活动累计投入近6,000万元	2023年，慈善捐赠及乡村振兴投入587.88万元
2023年，荣获深圳市4A级社会组织评定	2023年，员工志愿服务总时长达2,201小时	2023年，员工志愿服务达287人次

### 共进股份 2023 年社区公益活动

公益活动	关爱自闭儿童	义务献血	关注灾区	公益跑活动	绿色环保系列活动
活动成果	<ul style="list-style-type: none"> <li>3月，志愿者们组织开展关爱“星星的孩子”共绘塘朗山义工活动；</li> <li>4月，参加星星音乐会，呼吁更多的人关注到自闭症这个群体；</li> <li>6月，组织深圳市爱特乐团到太仓市特殊教育学校进行演出交流活动；</li> <li>6月，太仓市同维电子有限公司15名义工前往太仓市特殊教育学校，协助学校组织夏季趣味运动会；</li> <li>12月，爱特乐团向基金会做2023年工作汇报，基金会向爱特乐团捐赠8万元。</li> </ul>	<ul style="list-style-type: none"> <li>基金会每月定期组织全体员工参加义务献血活动，全年组织参与义务献血68人，献血量达22,700毫升。</li> </ul>	<ul style="list-style-type: none"> <li>8月，基金会向吉林省舒兰市开原镇定向捐赠30万元善款。</li> </ul>	<ul style="list-style-type: none"> <li>基金会联合华南行政管理中心在坪山聚龙山公园及小桂绿岛举办三期活动，个人完成“5公里公益跑”项目的挑战，就能为“星星的孩子”助力，以个人的名义为孩子们捐赠50元助力金；并设置“10公里挑战跑”项目，如挑战成功，将以个人的名义为孩子们捐赠100元的助力金；共109名人员参与活动，完成挑战。</li> </ul>	<ul style="list-style-type: none"> <li>5月，太仓市同维电子有限公司开展绿色环保系列活动，包括共签文明公约、环保知识小问答及为爱奔跑活动，其中为爱奔跑活动于5月21日开展，共计200余名同维人参与其中，筹得善款3,200元，用于慰问太仓自闭症儿童。</li> </ul>



# 07 关爱员工，培育人才

## 员工招聘与雇佣

共进股份致力于构建一个高效、和谐、富有创新精神的团队，吸引和保留优秀人才，促进公司长期发展。

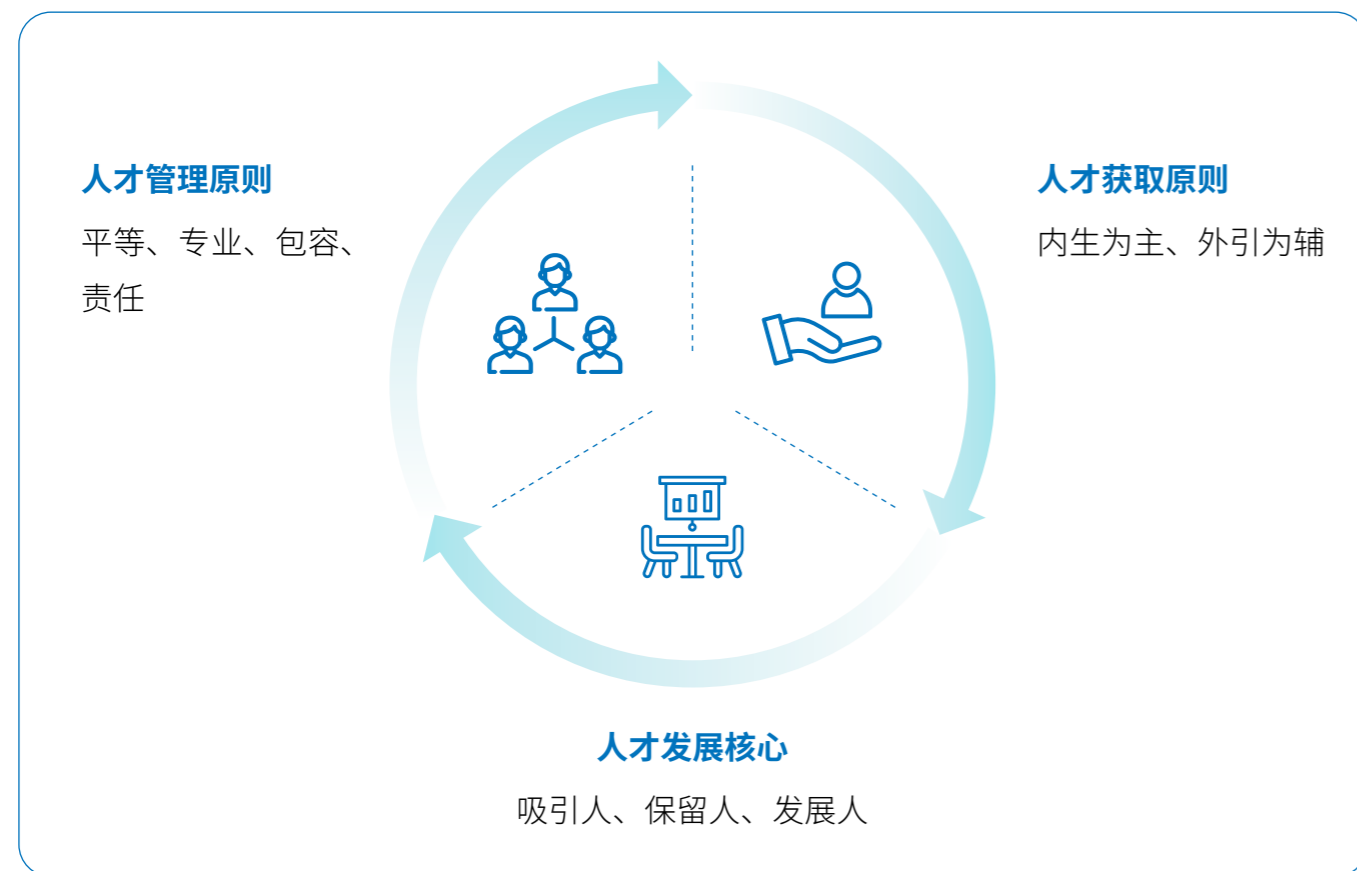
公司严格遵守《中华人民共和国劳动法》《中华人民共和国劳动合同法》，制定《招聘管理手册》等制度文件，保障公司在员工招聘、录用、工作、离职的全过程程序规范、公开、透明，并确保每一位员工和应试者，无论种族、宗教、年龄、性别等，都能获得机会在共进股份多元化平台上实现个人价值。

在招聘过程中，公司依据“在恰当的时机招聘，用最有效的渠道，为公司选拔最适合的人才”的招聘策略，确保公司能够发现、吸引、选拔和任命最合适的候选人。公司坚持“内生为主，外聘为辅”，当公司成熟业务团队出现职位空缺时，应优先考虑从内部低一级任职资格等级的人员中培养提拔，招聘补充低一级空缺，当内部无可提拔人员时，才考虑直接从外部补充招聘；公司新业务团队出现需求时，可直接进行外部招聘。

同时，公司秉承“择优录用原则、公开原则、计划性原则与亲属回避原则”，面向社会，招贤纳士，所需职员一律公开条件，择优录用。招聘人员需达到公司对人才“四个百分百”要求的原则，即百分百满足岗位技能的要求、百分百满足公司企业文化的要求、百分百满足业务发展的要求、百分百达到公司人力资源的考核要求。

报告期内，公司未发生员工歧视、员工雇佣、强迫劳动等方面的重大诉讼案件。

共进股份人才理念




### 共进股份校园招聘原则

校园招聘原则	内容
德才兼备原则	招聘过程中不仅要考察毕业生的专业知识,更要考察其人品和素质;
双向选择原则	招聘人员在招聘过程要尊重毕业生的职业选择;
争夺优秀人才原则	为新业务争夺一流毕业生人才;
择优录取原则	在同等条件下应选择相对优秀的毕业生;
公平公正原则	招聘人员要给予毕业生平等的获选机会;
认同原则	招聘人员在招聘过程中要侧重与公司价值观趋同的认识。

### 共进股份员工雇佣和解聘制度概览



雇佣与解聘



工时与加班

- **雇佣:**平等招聘员工、禁止强迫劳动,雇佣童工,不得对任何员工采取歧视行为;
- **解聘:**规定离职手续办理程序,在员工手册中对劳动合同的解除做专门规定;
- **薪酬:**公司实施定岗定薪管理。

---

- **工时:**标准工时员工每周工作40小时;因生产特点、工作性质或职责范围的关系,公司高管、销售、市场和技术支持岗位的人员无法实行标准工作制度,需机动作业而采取不定时工作制;倒班员工由部门制定相应岗位的工作时间表,依法对工时表进行报批;兼职人员以及因工作性质需机动作业的工作岗位实行不定时工作制;
- **加班:**管控超时加班,合理安排工作和休息时间。



## 员工权益与福利

### 保障员工权益

保障员工的基本权益是人才管理的前提与基础。共进股份严格遵守《中华人民共和国劳动法》《中华人民共和国劳动合同法》等相关法律法规要求,制定《公司薪酬管理制度》《公司福利管理制度》《共进电子考勤、休假管理规定》等管理制度,建立科学合理的薪酬体系,为员工提供良好的薪酬待遇,保障员工基本权益。

同时,对于退休返聘的员工和特殊岗位员工,公司购买了补充商业保险。

### 共进股份员工福利概览

法定福利	依法为员工缴纳五险一金、提供国家法定节假日,并对事假、病假、婚假、产假、丧假、带薪年假、育儿假、培训假等作出了规定
旅游福利	员工职级为4级(职)、5级及以上人员入职满一年
节庆福利	元旦、春节、端午节、中秋节、妇女节、儿童节节庆福利
祝贺类福利	生日福利、新生儿祝贺福利
其他福利	探望生病员工福利、班车福利、饮食福利、能量补给津贴、健康体检福利、户口福利、宿舍福利、培训假福利、EAP心理关爱福利

此外,公司心系每位遇到困难员工,制定《员工互助基金管理条例》,设立员工互助基金为有特殊困难的员工提供及时的帮助,重点帮扶困难职工、直系家属及消费扶贫。

报告期内,公司员工社会保险缴纳率、体检覆盖率为 100%。

### ▶ 员工沟通与关爱

共进股份高度重视员工的意见和建议，并积极采取措施满足员工的诉求和期望。公司修订完善《员工沟通机制工作制度》《沟通小组工作指引》《职代会工作流程管理制度》等内部制度，积极开展采取一系列措施加强与员工沟通工作。公司支持工会代表员工与公司谈判签订《集体合同》以维护员工合法权益。

为维护全体员工的合法权益，公司制定《员工投诉管理规定》，提供正当、畅通的渠道与公开、公正的方式受理员工投诉，当员工在受到歧视及不人道对待（包括性骚扰、性虐待、体罚、精神或身体压迫或口头辱骂等）时，均可通过公司指定的渠道进行投诉。

#### 共进股份员工沟通渠道

##### 成立沟通小组

负责收集员工反馈的各类问题和咨询，积极协调相关部门解决问题，及时回复员工的咨询

##### 建立多元沟通渠道

建立包括职工代表大会、部门民主座谈会及新员工座谈会等多元沟通渠道，积极寻求和采纳员工的建议和意见

▶ 2023年5月，公司与工会签署集体合同，合同就雇主和雇员双方权益和责任进行了明确和保障，集体合同覆盖率 **100%**。



公司深知健康的心理状态是幸福生活的基石，因此不断加大在员工心理健康方面的投入，积极为员工提供专业的心理服务。

#### 共进股份保障员工健康的举措

类型	具体举措
心理健康服务	<ul style="list-style-type: none"> <li>• 甄选EAP专业咨询公司, 内部设立专业EAP身心放松室, 免费向所有员工开放, 年度为员工及其家属开展专业心理咨询服务12期。</li> <li>• 每月专业咨询师驻场咨询, 为全体员工及其家属开设24小时心理咨询热线。</li> <li>• 开展线下趣味心理嘉年华、知识竞赛科普、EAP关爱大使培训等, 为公司和员工建立起心理危机干预缓冲带。</li> <li>• 升级EAP为“H-EAP”聚集, 升级公司对员工的关爱体系。</li> </ul>
身体健康服务	<ul style="list-style-type: none"> <li>• 提供免费日常诊疗及体检福利。</li> <li>• 组织员工参加紧急救治培训。</li> <li>• 公司内建立健康中心, 办公室设置药房, 生产区域设置急救医药箱。</li> </ul>

为促进员工参与企业文化活动，营造积极向上的文化氛围，公司制定《员工企业文化活动积分管理办法》，对公司员工参加义工活动、社团活动、公益活动、文体活动、其他企业文化活动，根据情况给予一定积分，积分将作为年度优秀青年义工、同维百星之企业文化之星、感动同维人物之文明同维人等评选活动的重要依据。

2023年，公司为员工策划组织多种多样的活动，类型包括企业文化活动、节庆活动、月度活动、圈子活动、社团活动、专项活动、部门团建等，丰富员工工作和业余生活。

▶ 2023年，公司进行了2次员工满意度调查，从企业文化、规章制度、工作回报、工作氛围、行政服务职能履行和申诉机制6个维度进行调查，总体满意度分别为 **88.94%** 和 **87.48%**。

2023年，公司共投入 **422.53万元** 举办员工活动。

## 人才培养与留任

### 人才培养

共进股份认为人力资本增值与财务资本增值同等重要，并将持续的人力资源开发作为实现人力资本增值的重要手段。公司高度重视人才培养，以不低于行业平均水平持续投入人才培养费用，制定共进电子《人才培养三年规划（2024-2026）》。

同维培训学堂作为公司人才培养的主要部门，负责制定和执行各项政策制度，确保人才培养工作的有序开展。为推动公司人才建设工作，公司制定同维培训学堂中期规划（2020-2025），明确公司的人才培养目标并建立分层分类的人才培养体系，覆盖不同层级员工对专业技术能力和管理能力的需求，在赋能员工成长的同时，保障公司发展过程中的人才需求。

2023 年，子公司同维电子（越南）有限公司制定《人才梯队培养项目方案》，在本地化人才培养方面明确了培养目标和阶段性计划，从人才选拔、成长路径、人才培养、考核激励等方面作出了规定。

为满足员工成长所需的课程资源，公司在内部开展“星火计划”讲师培养项目。截至 2023 年底，公司共计认证内部讲师 400 余人，其中中高级讲师 60 余人。

为满足员工多元化的学习需求，公司设立 E-learning 学习平台，员工可通过 PC 端、同维 OA、云端学习、共进学苑微信公众号四个端口进行线上学习，平台上拥有岗位专业知识、素质通识类、管理类等各类共 3,000 多门内外部课程，持续提升员工的专业能力和现代化管理水平。

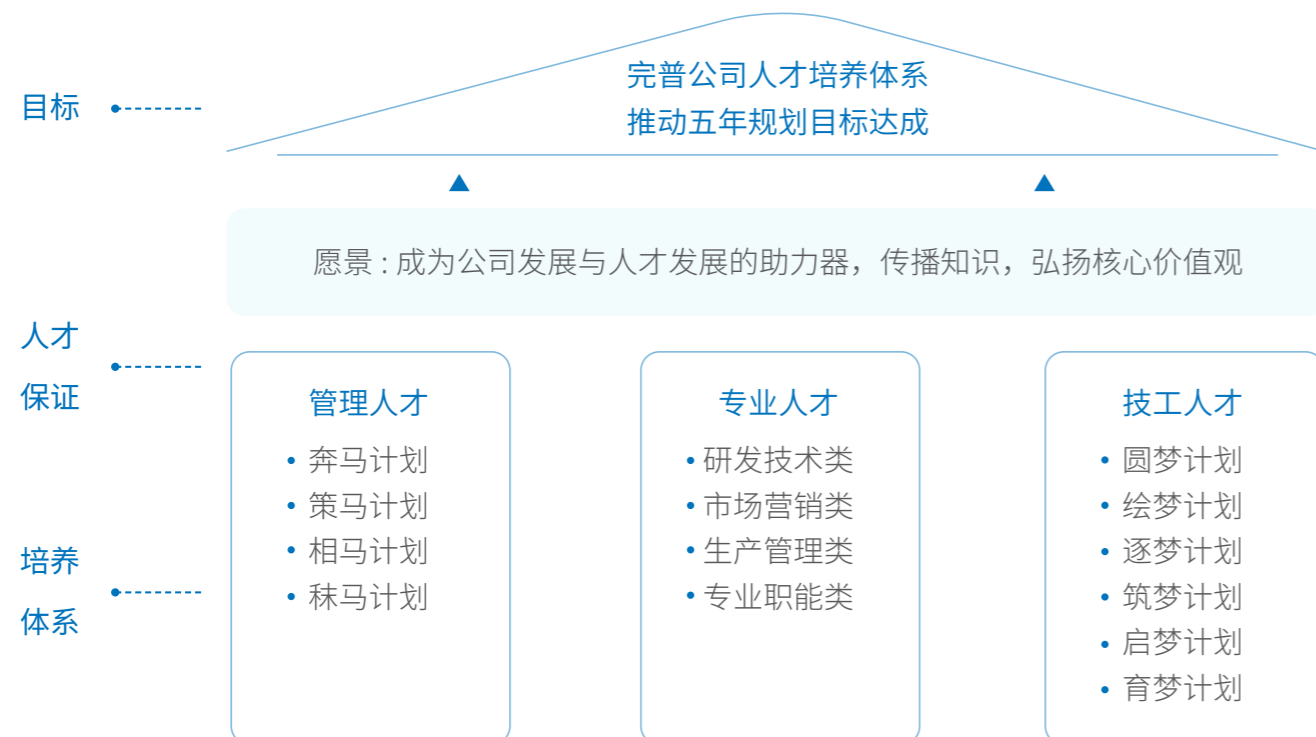
### 共进股份激发员工学习热情的措施

建立学分制度, 牵引员工自主学习

提供学费报销, 鼓励员工提升学历、获取专业资格证书

提供培训假, 鼓励员工外出学习等

### 同维培训学堂中期规划（2020-2025）



### 共进股份 2023 年主要培训活动

项目类型	活动内容
工艺能力提升	<ul style="list-style-type: none"> <li>坪山和太仓两地开展PCBA工艺能力提升培训, PCBA技术员以上岗位人员全员参与。</li> </ul>
培养质量管理人才	<ul style="list-style-type: none"> <li>在坪山和太仓两地开展8期6西格玛培训, 累计200余人参与。</li> </ul>
数字化战略培训	<ul style="list-style-type: none"> <li>配合公司数字化转型, 针对全体管理干部开展公司数字化战略培训。</li> </ul>
培养新学徒高级工	<ul style="list-style-type: none"> <li>公司与政府、技工院校合作培养新学徒高级工257人。</li> </ul>
管理团队能力提升	<ul style="list-style-type: none"> <li>为推动越南生产基地管理团队能力提升, 开展越干赴中学习, 累计19人参与。</li> </ul>
领导力“千里马”项目	<ul style="list-style-type: none"> <li>公司开展第一届青年π创造营, 共80余后备管理人员参加; 新任领导干部赋能培训共计30余人参加。</li> </ul>

2023 年, 广东省人力资源和社会保障厅授予公司“广东省产教评技能生态链链主单位”称号, 深圳市职业技能鉴定指导办公室向公司颁发“企业职业技能等级认定”资质。

2023 年, 公司累计组织开展 **2,703 场** 培训, 覆盖全体员工, 人均培训时长 **71 小时**。

#### 人才留任

公司高度重视员工的职业成长, 致力于为员工打造专业和管理两大职业发展路径。公司建立专业通道任职资格管理体系和领导干部晋升管理体系, 并制定《专业通道任职资格管理制度》《领导干部内部选拔任用管理制度》等相关制度, 为员工提供更好的发展平台和机会, 激励员工不断提升自身的专业能力和管理水平。

### 共进股份员工晋升管理体系

专业通道任职资格管理体系	
面向对象	研发技术族、营销族、专业族、制造族。
晋升标准	依据各职位族、职位类型特点, 针对不同职级设置科学合理的任职资格等级要求。对有突出贡献的员工, 在满足绿色快速通道条件下可申请破格晋升。
申请方式	员工可根据个人能力成长及价值贡献是否满足相应标准要求向部门经理及人力资源部提出认证申请。
考核频率	以半年度为周期, 员工一年有两次晋升申报机会。
领导干部晋升管理体系	
面向对象	部门经理及以上干部及其后备。
晋升标准	根据岗位特点和要求, 设置岗位基础条件(如知识、技能和经验等)、态度、绩效、能力和潜力等考核指标。对于经验等要求, 因特殊岗位或能力突出需破格录用时, 可经公司总经理特批任用。
申请方式	自荐或他人推荐。
考核频率	当年年底至次年年初集中选拔考评任用, 日常根据岗位需求选拔考评任用。

为更好地激励和稳定公司人才, 公司制定《橙色新人稳定激励方案》《青年人才购房借款管理规定》《核心人才激励计划》等制度, 对橙色新人、青年人才和核心人才激励作出了规定。对于在公司服务多年的老员工, 公司每年年会为满司龄十年、二十年、三十年老员工颁发老员工服务奖。

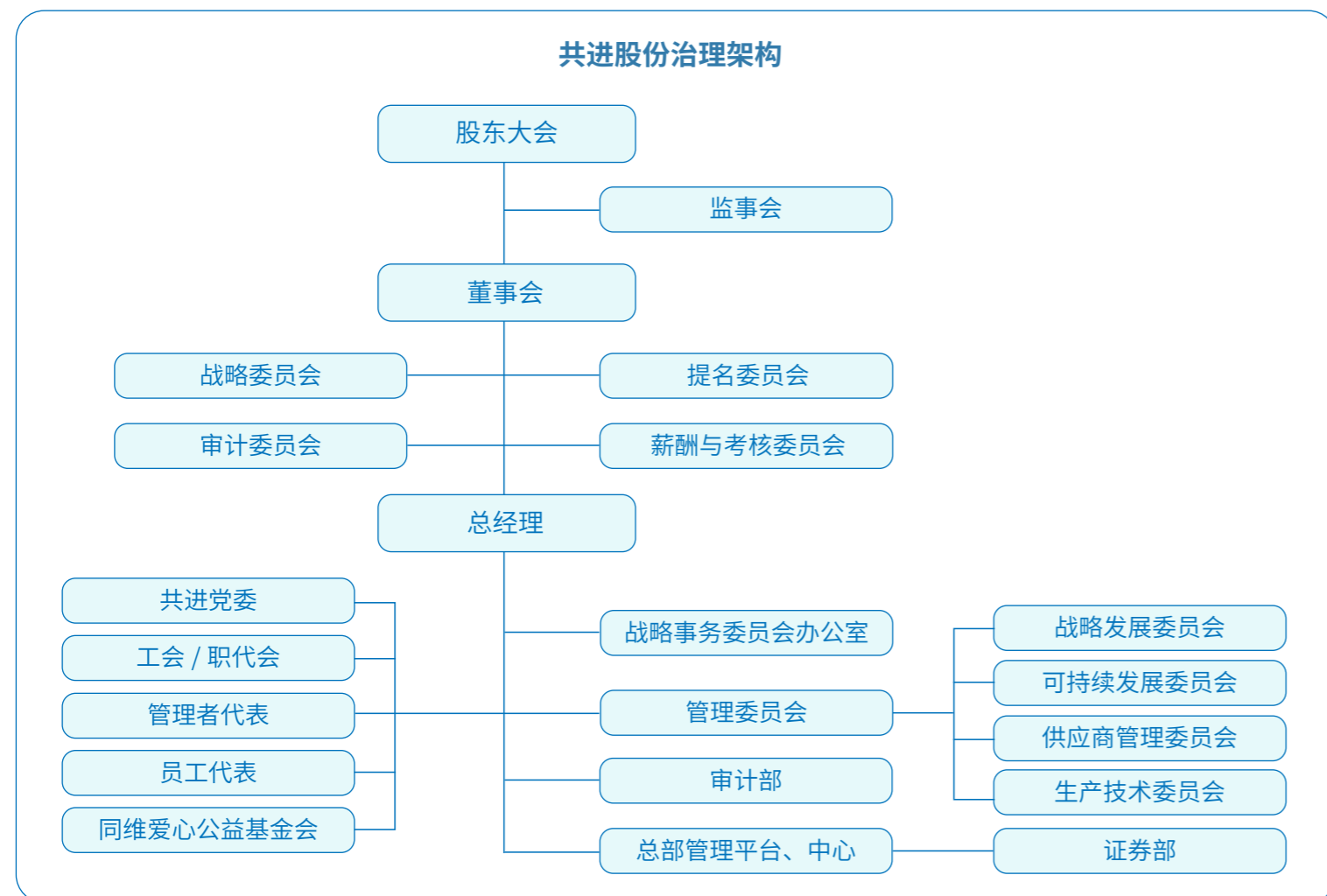
# 08 筑牢防线，稳健运营

## 公司治理

### 治理架构

共进股份聚焦高质量发展，持续完善公司治理，大力提升集团现代化管理水平，不断完善由股东大会、董事会、监事会和核心管理团队组成的“权责分明、各司其职、相互协调、有效制衡”的公司治理制衡机制，优化权力机构、决策机构、监督机构和执行机构之间“决策科学、监督有效、运行稳健”的公司治理运作机制。

公司严格遵循《中华人民共和国公司法》《中华人民共和国证券法》和《上海证券交易所股票上市规则》等法律法规和规范性文件要求，2023 年修订完善《公司章程》《独立董事工作制度》《投资者关系管理制度》等 15 项公司治理制度，推动公司治理水平提升，持续为股东和社会创造价值。



### 董事会监事会组成

董事会董事 <b>12</b> 名	独立董事 <b>4</b> 名	其中女性董事 <b>3</b> 名
监事会监事 <b>3</b> 名	其中职工监事 <b>1</b> 名	

### 三会召开情况

股东大会 <b>3</b> 次	共审议议案 <b>17</b> 项	董事会各专门委员会会议 <b>9</b> 次
董事会会议 <b>7</b> 次	共审议议案 <b>36</b> 项	
监事会会议 <b>6</b> 次	共审议议案 <b>23</b> 项	

### ▶ 信息披露

为了确保公司披露信息的真实、准确、及时和完整，保障所有投资者的公平知情权，公司严格遵守《中华人民共和国公司法》《中华人民共和国证券法》等相关法律法规，并依法履行信息披露义务。

公司制定《公司章程》和《投资者关系管理制度》，对信息披露的总体原则、管理和责任、具体程序、披露内容保密制度以及存档管理事项进行了详细规定。董事会秘书负责协调和组织信息披露的具体工作，董事会办公室负责日常管理。

针对定期公告、临时公告、向政府部门提交的文件以及公司网站上的信息发布，公司建立了标准的信息披露流程。内部负责人首先需对信息进行核对并提交，由董事会秘书进行合规性检查和撰写，经过审议流程后才能进行披露。公司信息披露均需按照此流程执行，以确保信息披露的真实性、准确性、合规性。

▶ 2023 年公司累计披露公告正文数 **59 份**，公告附件数 **47 份**，投资者活动关系记录表 **3 份**。报告期内，公司无任何重大违规和处罚情形。

### ▶ 投资者权益保护

在追求企业快速成长和经济效益稳定增长的同时，公司始终将投资者保护视为重中之重。公司严格遵守《中华人民共和国公司法》《中华人民共和国证券法》等相关法律法规，以《公司章程》等制度为股东权益保护的坚实后盾。

公司不断优化投资者回报的长效机制，实施稳健的股利分配政策，持续稳定地分红，积极回馈股东，维护和保障长期投资者的投资价值。2023 年，公司拟实施年度分红方案，每 10 股分配现金红利 1.27 元。

公司高度重视与投资者的交流与沟通，为确保所有投资者对公司应披露的信息享有平等的知情权。公司制定《投资者关系管理制度》《媒体来访和投资者调研接待工作管理办法》等投资者关系管理制度，并搭建了多渠道、多方式的投资者沟通交流平台，积极开展投资者沟通工作，以加强投资者对公司的认识与了解。

▶ 2023 年，公司组织召开 **4 场** 业绩说明会，组织 / 参加一对一、一对多等多种形式的投资者交流活动 **100 多次**，覆盖卖方及买方投资者近 **400 人**。



业绩说明会



投资者参观海宁生产基地

为充分满足中小投资者的交流需求，公司于 2023 年通过上证 e 互动回复投资者问答 177 题，通过投资者热线与投资者互动 800 余次，公司还设有投资者邮箱，方便中小投资者与公司多渠道互动。

#### 共进股份投资者交流渠道



## 商业道德

共进股份致力于打造公平竞争、诚信廉洁的企业文化，严格遵守《中华人民共和国反洗钱法》《中华人民共和国反不正当竞争法》《关于禁止商业贿赂行为的暂行规定》等法律法规和相关制度，始终将反腐败与反商业贿赂作为内部风险管控的重点。公司制定《商业行为与道德规范准则》《员工投诉管理规定》等相关制度，明确员工在商业道德方面的行为规范。

公司对涉及经济交易的风险岗位员工采取特殊管控措施，如轮岗、不定期工作内容审核、回访、经济责任审计等方式防范腐败风险。公司对内设立商业贿赂举报和处罚机制，向员工提供商业道德培训；对外公司加强反商业贿赂的管控措施，要求供应商签署《合作廉政协议》，在新供应商导入及合作过程中向其提供商业道德培训，并将商业道德纳入年度供应商审核内容。

公司期望并鼓励全体员工对公司内涉嫌不当行为或不法行为进行举报，并制定举报调查制度。员工可以通过公司道德专线、法务专员电话、电子邮件、书面或直接联系董事会等途径实名或匿名举报。

公司对举报者的身份进行保密，承诺根据《员工投诉管理规定》采取恰当措施保护举报员工，以防止不合理的解雇、受伤害或无根据的纪律处分。对根据《员工投诉管理规定》作出举报的人员进行或试图伤害或报复的员工会受到纪律处罚，最高处罚包括终止劳动合同。

公司大力推进所有员工的廉洁文化建设，通过定期开展培训、宣传等方式，不断强化员工的法律与合规意识。

反贪污监督及举报处理程序





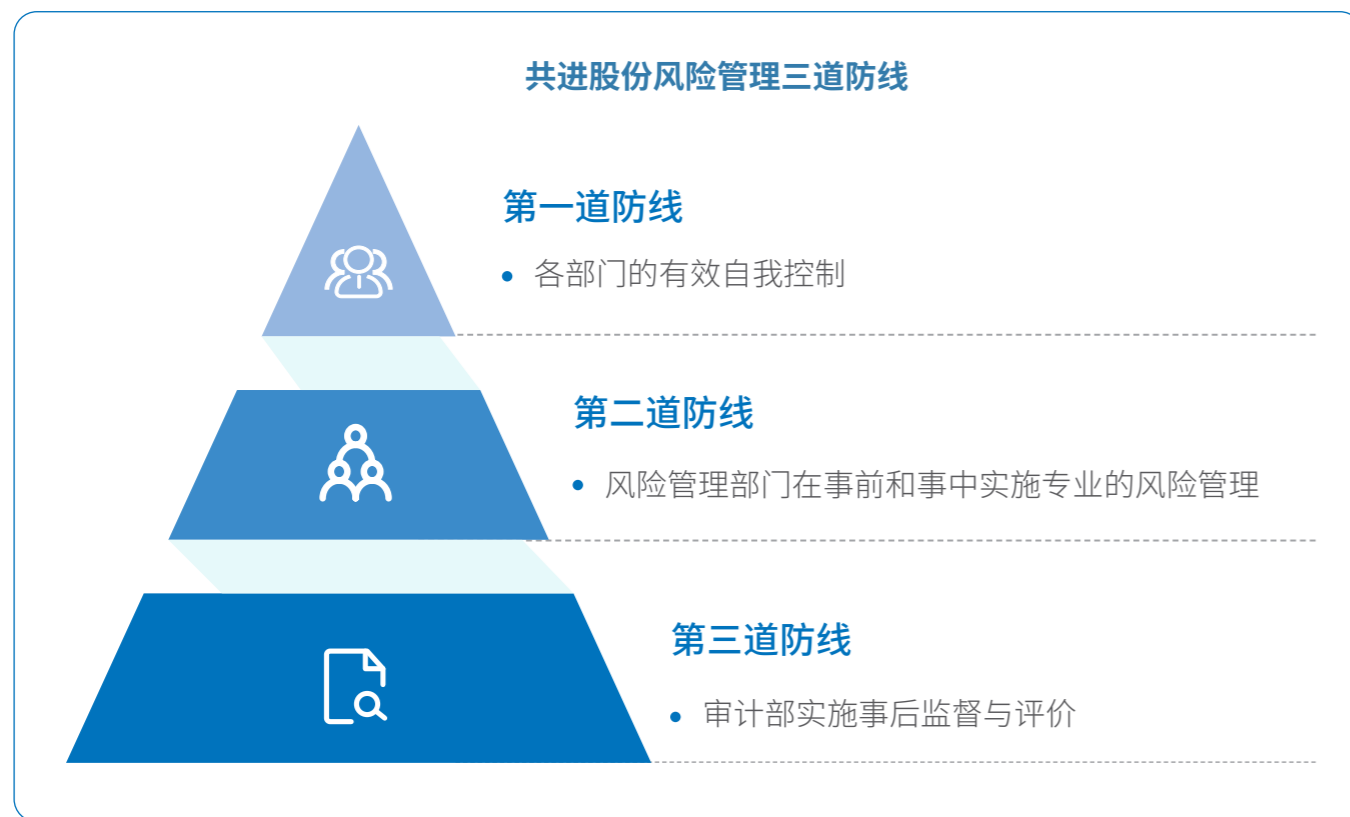
## 合规经营与风险管理

共进股份始终遵循合规经营的原则，严格依照《公司章程》的规定进行三会管理，明确股东大会、董事会及总经理对公司财务管理、资金管理、关联交易、信息披露管理、投资者关系管理等公司日常经营活动中各方面的审议与执行权限。对于可能对经营产生重大影响的事项，公司会进行审慎的决策，提高决策的科学性。

公司持续加强内控体系建设，提高风险管控能力。为了更好地管理风险，公司制定《重大事项内部报告制度》《内幕信息知情人登记管理制度》《内部审计工作制度》等风险管理制度，确立风险管理三道防线，有效地保证风险管理权责的制衡与约束，提高风险管理工作执行的效率与效果。

同时，公司不断加强内部控制管理，完善子公司的内控制度体系。为确保子公司运营的规范性和可持续性，公司制定《子公司章程制定及修改管理办法》《子公司股东会、董事会、监事会议事规则》《子公司董事、监事、高级管理人员提名及任命管理办法》等相关制度，并将子公司规范化管理项目纳入公司五年发展规划的重点项目。

报告期内，公司积极开展内部审计工作，通过专项审计和内控自评等方式，全面识别公司各类风险，并及时采取措施进行优化和解决，避免运营中再次出现相关问题。



# 09 附录

## ESG 数据绩效表

### 环境管理

指标	单位	2021	2022	2023
年度环保投资支出	万元	118.21	139.17	112.27
因违反环境保护法律法规而受到处罚的事件数	件	0	0	0
制成品所用包装材料的总量, 其中:	吨	14,871.00	14,264.00	12,839.00
可循环包装材料总量	吨	14,706.00	14,074.00	12,668.00
一次性包装材料总量	吨	165.00	190.00	171.00
总耗水量 <sup>1</sup>	立方米	596,925.02	583,564.97	634,826.00
耗水密度	立方米/万元营收	0.55	0.53	0.74

注 1: 2021 年、2022 年水资源统计口径为坪山、太仓生产基地和南山、上海、大连、山东运营点, 2023 年统计口径新加入海宁和越南生产基地, 因此总耗水量增大。

### 废水与废气管理

指标	单位	2021	2022	2023
废水排放总量 <sup>1</sup>	立方米	491,477.23	470,720.88	508,918.80
化学需氧量 (COD) 排放量 <sup>2</sup>	吨	118.52	54.08	109.38
化学需氧量 (COD) 排放浓度 <sup>2</sup>	毫克/升	256.50	119.65	214.93
氨氮 (NH <sub>3</sub> -N) 排放量 <sup>2</sup>	吨	36.11	0.43	7.01
氨氮 (NH <sub>3</sub> -N) 排放浓度 <sup>2</sup>	毫克/升	156.00	2.28	35.70
废气排放总量 <sup>3</sup>	万立方米	201,687.12	170,738.64	149,773.49
颗粒物 (PM) 排放量 <sup>3</sup>	千克	181.01	270.49	263.10

指标	单位	2021	2022	2023
颗粒物 (PM) 排放浓度 <sup>3</sup>	毫克/立方米	0.09	0.16	0.18
挥发性有机物 (VOCs) 排放量 <sup>4</sup>	千克	293.00	2,803.00	4,578.00
挥发性有机物 (VOCs) 排放浓度 <sup>4</sup>	毫克/立方米	0.34	3.16	3.06

注 1: 公司废水排放类型为员工生活废水, 不涉及生产废水, 废水产生量统计口径包括坪山、越南、海宁、太仓生产基地, 不包括共进微电子。

注 2: 2021 年至 2023 年化学需氧量统计口径为坪山、海宁、太仓生产基地。2021 年和 2022 年氨氮统计口径为坪山生产基地, 2023 年氨氮统计口径为坪山、越南、海宁、太仓生产基地。公司每年开展一次生活废水检测, 因员工用水时间和用途不固定, 导致不同年份测得的污染物排放量和浓度变动较大。

注 3: 2021 年和 2022 年废气排放总量、颗粒物的统计口径为坪山和太仓生产基地, 2023 年废气排放总量、颗粒物的统计口径为坪山、太仓和越南生产基地。

注 4: 2021 年和 2022 年挥发性有机物的统计口径为太仓生产基地, 2023 年挥发性有机物的统计口径为太仓和海宁生产基地。因 2022 年起太仓基地检测挥发性有机物的指标变为非甲烷总烃, 故测得挥发性有机物排放情况较 2021 年有较大变动。

### 废弃物管理

指标	单位	2021	2022	2023
一般废弃物总量	吨	3,445.26	2,524.37	1,992.25
生活垃圾	吨	1,342.19	1,131.02	862.77
废弃包装材料	吨	1,211.55	560.77	840.35
废塑料	吨	101.8	67.00	270.55
每万元营收一般废弃物产生量	千克/万元营收	3.19	2.30	2.34

指标	单位	2021	2022	2023
危险废弃物总量	吨	82.16	64.78	58.84
废机油	吨	0.39	0.24	2.35
废有机溶剂 <sup>1</sup>	吨	4.76	4.92	12.67
废擦拭纸	吨	0.14	0.02	0.21
废抹布手套	吨	0.30	0.05	0.33
废活性炭过滤棉 <sup>2</sup>	吨	0.68	0.63	2.62
废电路板	吨	75.89	58.92	40.66
每万元营收危险废弃物产生量	千克/万元营收	0.08	0.06	0.07

注 1: 2023 年因产品品质需求, 太仓生产基地增加产品清洗频次, 清洗剂使用量增大, 导致废有机溶剂产生量增大。

注 2: 2023 年因太仓生产基地新增一套废气处理设施, 导致废活性炭过滤棉产生量增大。

► 能源及温室气体排放管理

指标	单位	2021	2022	2023
综合能源消耗量	兆瓦时	75,633.66	77,936.80	77,646.33
液化石油气用量	吨	1.08	0.90	0.00
天然气用量	立方米	670,475.00	610,364.00	581,959.90
公务用车汽油用量	升	124,598.59	150,265.93	136,852.42
柴油用量 <sup>1</sup>	升	76,407.63	57,459.99	62,618.89
自产可再生能源 <sup>2</sup>	兆瓦时	81.62	81.04	1,126.20
外购电力总量	兆瓦时	66,413.90	69,333.76	68,384.63
外购蒸汽用量 <sup>1</sup>	吉焦	0.00	0.00	53.70
综合能源消耗密度	兆瓦时/万元营收	0.070	0.071	0.091
范围一温室气体排放量 <sup>3</sup>	吨二氧化碳当量	1,800.95	1,687.21	1,723.06
范围二温室气体排放量 <sup>4</sup>	吨二氧化碳当量	37,330.85	38,517.24	39,005.66

指标	单位	2021	2022	2023
温室气体排放总量(范围一+范围二)	吨二氧化碳当量	39,131.80	40,204.45	40,728.72
温室气体排放密度(范围一+范围二) (单位营业收入)	吨二氧化碳当量/ 万元营收	0.03	0.04	0.05

注 1: 柴油用量包括锅炉用柴油及车辆用柴油。外购蒸汽为 2023 年新增能源类型, 因海宁生产基地为 2023 年新投产工厂, 故 2021 年、2022 年不涉及外购蒸汽。

注 2: 2021 年至 2022 年自产可再生能源为太仓生产基地屋顶光伏自发电, 2023 年自产可再生能源为太仓、海宁生产基地屋顶光伏自发电和坪山生产基地太阳能供热设施。

注 3: 范围一温室气体排放包括天然气、汽油、柴油燃烧产生的直接温室气体排放, 温室气体排放计算系数参考《省级温室气体清单编制指南(试行)》(2011)、国家统计局《中国能源统计年鉴(2022)》, 汽油、柴油燃烧产生的温室气体排放计算系数参考国家发改委《陆上交通运输企业温室气体排放核算方法与报告指南(试行)》(2015)。

注 4: 范围二温室气体排放来源外购电力、外购热力产生的温室气体排放。外购电力产生的温室气体排放计算系数参考生态环境部《关于做好 2023-2025 年发电行业企业温室气体排放报告管理有关工作的通知》, 外购蒸汽产生的温室气体排放计算系数参考中国发改委《工业其他行业企业温室气体排放核算方法与报告指南(试行)》(2015)。

► 职业健康与安全

指标	单位	2021	2022	2023
参加职业病体检的员工人数 <sup>1</sup>	人	1,091	836	646
工伤发生次数 <sup>2</sup>	次	4	3	6
因工伤损失的工作日数	天	442	280	131
因工伤关系而死亡的员工人数	人	0	0	0
因工伤关系而死亡的员工比例	%	0	0	0

注 1: 随着公司智能化、自动化水平不断升级, 一线员工人数及风险岗位员工人数逐年减少, 因此参加职业病体检的员工人数逐年减少。

注 2: 2023 年公司发生的 6 起工伤均属于一般伤害, 包括员工在食堂及卫生间摔倒受伤 2 起, 员工在通勤途中发生交通事故 2 起, 员工操作压壳机不当造成左手环指末节骨折 1 起, 员工在食堂作业时轻微烫伤 1 起。

► 员工招聘与雇佣

指标	单位	2021	2022	2023
员工总人数	人	7,459	7,351	6,678
女性员工数	人	2,613	2,622	2,443
男性员工数	人	4,846	4,729	4,235
全职劳动合同制员工人数 <sup>1</sup>	人	—	—	5,683
全职劳务派遣制员工人数 <sup>1</sup>	人	—	—	917
兼职员工人数 <sup>1</sup>	人	—	—	0
其他雇佣形式员工人数 <sup>1</sup>	人	—	—	78
30岁以下的员工人数	人	4,329	4,000	3,441
30岁至50岁的员工人数	人	3,018	3,246	3,105
50岁以上的员工人数	人	112	105	132
高级管理层女性员工人数	人	15	12	13
高级管理层男性员工人数	人	39	37	49
员工流失率	%	20.18	14.80	10.68
参与体检的员工人数	人	7,459	7,351	6,678
员工体检覆盖率	%	100.00	100.00	100.00
社会保险覆盖率	%	100.00	100.00	100.00
员工活动投入总金额	万元	427.57	206.74	422.53

注 1：公司自 2023 年起披露按雇佣类别划分的员工数。其他雇佣形式包括实习生和退休返聘人员。

► 员工培训与发展

指标	单位	2021	2022	2023
员工培训覆盖率	%	100	100	100
员工接受培训总时长	小时	373,000	463,000	474,138
员工接受培训平均时长	小时	50.01	62.98	71.00
培训总场次	次	2,307	2,800	2,703

► 产品与服务品质

指标	单位	2021	2022	2023
客户满意度	%	81.57	80.23	88.50
接获关于产品及服务的投诉总数 <sup>1</sup>	件	32	25	12
接获关于产品及服务的投诉处理率	%	100	100	100

注 1：公司通过推动标准化工艺参数，评估和验证各自动化工具有效性，完善质量预警、监控机制，逐步提升产品质量管控，因此接获关于产品及服务的投诉总数逐年下降。

► 技术创新

指标	单位	2021	2022	2023
在研项目个数	个	204	246	276
研发费用投入	万元人民币	48,385.74	44,791.18	36,248.14
研发费用占营业收入比例	%	4.48	4.08	4.25
研发人员数量	人	1,088	1,188	1,112
研发人员占比	%	14.59	16.16	16.65
累计获得授权专利数量	件	1,292	1,526	1,514
年度申请专利数量	件	301	265	207

► 供应链管理

指标	单位	2021	2022	2023
供应商总数	家	853	837	813
开展环境、社会影响评估的供应商数	家	269	244	265
开展环境、社会影响评估的供应商数比例	%	31.54	29.15	32.60
使用环境标准筛选的新供应商百分比	%	8.37	10.00	18.37

► 公益慈善

指标	单位	2021	2022	2023
慈善捐赠金额 <sup>1</sup>	万元	9.50	13.40	32.20
乡村振兴投入金额 <sup>2</sup>	万元	240.50	489.10	555.68
员工志愿服务总时长	小时	1,040.00	2,241.50	2,201.00
员工志愿服务人均时长 <sup>3</sup>	小时	0.14	0.30	0.33

注 1: 2023 年基金会慈善捐赠主要用于资助自闭症儿童乐团“爱特乐团”、东北洪灾灾后救助。

注 2: 乡村振兴投入金额主要用于同维希望小学的基础设施建设和教育资源支持。

注 3: 员工志愿服务人均时长 = 员工志愿服务总时长 / 员工总数。

► 经济绩效

指标	单位	2021	2022	2023
营业收入	万元	1,080,824.94	1,097,363.71	852,996.62
基本每股收益	元/股	0.51	0.29	0.08
归属于母公司所有者的净利润 <sup>1</sup>	万元	39,556.05	22,674.29	6,471.61
资产总额	万元	976,728.16	1,053,397.18	1,021,447.67
现金分红金额	万元	11,882.00	10,317.54	10,051.57
现金分红方案(每十股)	元	1.50	1.30	1.27
每股社会贡献值 <sup>2</sup>	元/股	2.03	1.86	1.58

注 1: 2022 年、2023 年公司实现归属于母公司所有者的净利润同比变化较大, 主要因 2022 年及 2023 年分别计提子公司山东闻远含商誉资产组的减值准备 2.69 亿元、2.10 亿元, 对应影响当期损益。

注 2: 每股社会贡献值 = 基本每股收益 + ( 公司年内为国家创造的税收 + 向员工支付的工资 + 向银行等债权人给付的借款利息 + 对外捐赠额等为其他利益相关者创造的价值额 - 因环境污染等造成的其他社会成本 ) / 公司发行股份总数。

► 商业道德

指标	单位	2021	2022	2023
反贪污培训覆盖的员工比例 <sup>1</sup>	%	100	100	100
员工人均接受反贪污培训时长	小时	1.00	1.00	1.00
董事人均接受反贪污培训时长	小时	1.00	1.00	1.00
反贪污培训覆盖的董事比例	%	100	100	100

注 1: 反贪污培训覆盖的员工比例 = 参与反贪污培训的员工人数 / 员工总人数 \* 100。



## 索引表

### ▶ 上海证券交易所《上海证券交易所上市公司自律监管指引第 1 号——规范运作》（第八章 社会责任）索引表

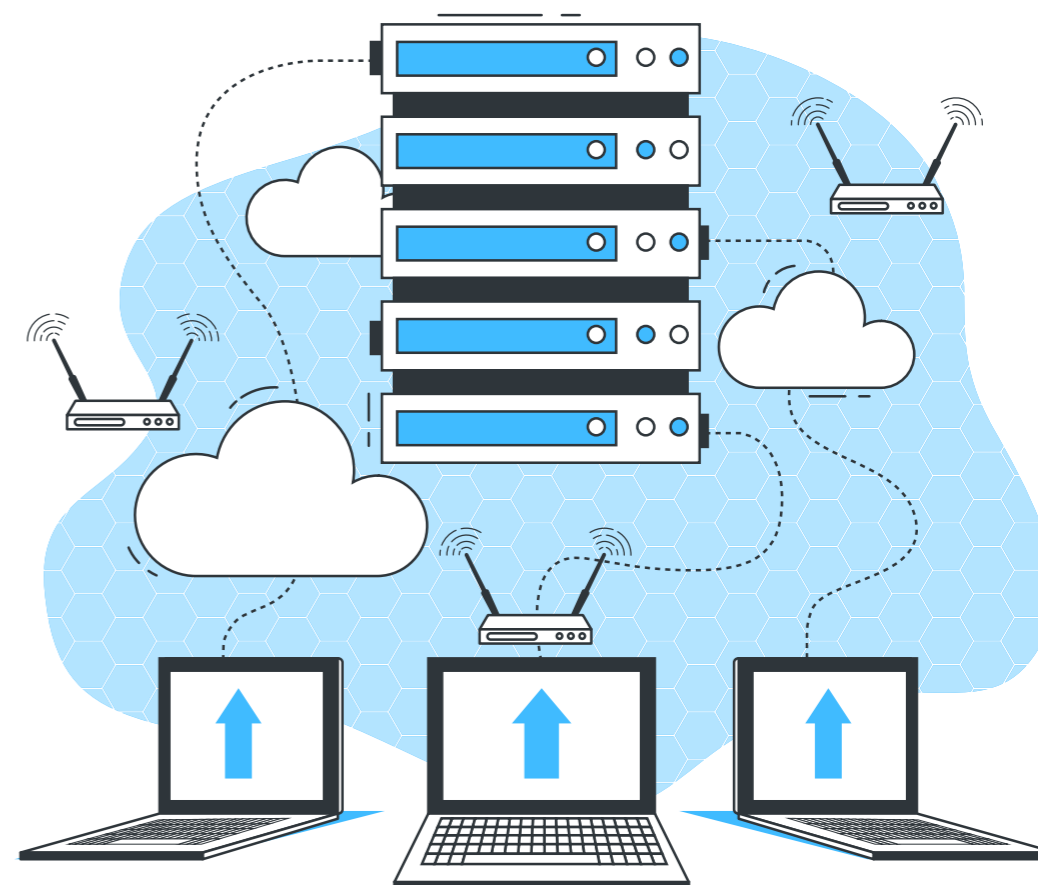
条款及披露内容		报告章节
8.1 综述		低碳减排, 循环经济 携手共建, 回馈社会 关爱员工, 培育人才
8.2 经营原则		ESG管理 合规经营与风险管理
8.3 社会责任规划及工作机制		ESG管理
8.4 每股社会贡献值		ESG数据绩效表
8.5 社会责任报告披露情况		报告编制说明
8.6:(一)	社会责任制度建设	员工招聘与雇佣、员工权益与福利、职业健康与安全、排放与废弃物管理、产品及服务质量、公益慈善与志愿服务
8.6:(二)	履行社会责任存在的不足与问题	
8.6:(三)	改进措施和具体时间安排	
8.7 职工董事、职工监事选任制度		员工权益与福利、职业健康与安全、公司治理
8.8(一)	遵守环境保护法律法规与行业标准	环境管理体系、排放与废弃物管理
8.8:(二)	环境保护计划	能源管理、绿色产品、循环经济
8.8:(三)	自然资源使用	能源管理、水资源管理
8.8:(四)	污染物处置	排放与废弃物管理
8.8:(五)	污染防治设施	排放与废弃物管理
8.8:(六)	环境保护相关税费缴纳	不涉及
8.8:(七)	供应链环境安全	负责任供应链
8.8:(八)	其他环境保护责任	不涉及
8.9:(一)	环境保护方针、目标及成效	能源管理、绿色产品、循环经济
8.9:(二)	年度资源消耗总量	能源管理、水资源管理
8.9:(三)	环保投资和环境技术开发	环境管理体系、能源管理

条款及披露内容		报告章节
8.9:(四)	排放污染物种类、数量、浓度和去向	排放与废弃物管理
8.9:(五)	环保设施建设和运行	排放与废弃物管理
8.9:(六)	废物处理、处置, 废弃产品回收综合利用	排放与废弃物管理
8.9:(七)	与环保部门签订的自愿协议	不涉及
8.9:(八)	受环保部门奖励情况	不涉及
8.9:(九)	其他自愿披露信息	不涉及
8.10:(一)	新、改、扩建的建设项目或重大投资	环境管理体系
8.10:(二)	违反环境法律法规及处罚情况	环境管理体系
8.10:(三)	环境问题重大诉讼或资产被查封、冻结、扣押、质押、抵押	不涉及
8.10:(四)	重点排污单位	不涉及
8.10:(五)	新颁布的法律法规等对公司影响	不涉及
8.10:(六)	环境保护重大事件	不涉及
8.11 重大环境污染事故		不涉及
8.12:(一)	污染物排放	排放与废弃物管理
8.12:(二)	环保设施的建设和运行	排放与废弃物管理
8.12:(三)	污染事故应急预案	环境管理体系
8.12:(四)	减少污染物措施	排放与废弃物管理
8.13:(一)	产品安全法律法规与行业标准	产品及服务质量
8.13:(二)	生产环境与生产流程	职业健康与安全
8.13:(三)	产品质量安全保障机制及事故应急方案	产品及服务质量
8.13:(四)	其他生产与产品安全责任	不涉及
8.14:(一)	员工管理制度及违规处理措施	员工权益与福利
8.14:(二)	防范职业性危害与配套安全措施	职业健康与安全
8.14:(三)	员工培训	人才培养与留任
8.14:(四)	其他员工权益保护责任	不涉及
8.15 科学伦理		研发创新

## 报告范围内子公司列表

序号	子公司名称
1	上海市共进通信技术有限公司
2	太仓市同维电子有限公司 (简称:太仓同维)
3	深圳市海蕴检测有限公司 (简称:海蕴检测)
4	深圳市同维通信技术有限公司
5	共进电子(香港)有限公司
6	共进欧洲股份有限公司
7	共进电子美国有限公司
8	共进电子(越南)有限公司
9	同维电子(越南)有限公司
10	山东闻远通信技术有限公司 (简称:闻远通信)
11	海宁市同维电子有限公司 (简称:海宁同维)
12	西安共进移动通信有限公司
13	深圳市共维投资合伙企业(有限合伙)
14	深圳市兰智投资合伙企业(有限合伙)
15	深圳市兰丁投资有限公司
16	大连市共进科技有限公司

序号	子公司名称
17	太仓市海蕴检测有限公司
18	上海市共进医疗科技有限公司
19	上海共进微电子科技有限公司
20	深圳市共进投资管理有限公司
21	深圳市同维投资管理有限公司
22	武汉市海蕴检测有限公司
23	共进国际(新加坡)有限公司
24	太仓市共进医疗科技有限公司
25	苏州共进微电子科技有限公司
26	深圳市海蕴标准技术有限公司
27	苏州市共进汽车技术有限公司
28	深圳市兰通科技合伙企业(有限合伙)
29	深圳市共进智慧科技有限公司
30	深圳市偕行投资合伙企业(有限合伙)
31	上海共进信息技术有限公司



**T&W**