



# 2023 年度

**Nexchip** 可持续发展报告暨ESG报告

合肥晶合集成电路股份有限公司



# 目录 Contents



关于本报告	3
高层致辞	4
关于晶合集成	5~9
年度专题—— 追求卓越,持续创新,“芯”力量赋能高质量发展	10

## 01

1 责任管理	11
1.1 ESG管理体系	12
1.2 利益相关方沟通	13
1.3 实质性议题识别	14~18

## 02

2 公司治理	19
2.1 治理架构	20~21
2.2 投资者关系管理	22
2.3 合规经营	23~24
2.4 风险管理与应急处置	25~28
2.5 商业道德	29~30

## 03

3 产品责任管理	31
3.1 创新管理与知识产权保护	32
3.2 产品品质	33
3.3 客户服务	34

## 04

4 员工与社会管理	35
4.1 人才结构	36~37
4.2 公平与尊重	38
4.3 薪酬和福利	38~39
4.4 培训与职业发展	39~40
4.5 员工关爱	41~43
4.6 安全生产	44~47
4.7 健康守护	48~50
4.8 回馈社会	51

## 05

5 供应链管理	52
5.1 可持续采购	53~55
5.2 避免冲突矿产	56
5.3 限制使用物质管理	57

## 06

6 环境管理	58
6.1 ESH管理体系	60~61
6.2 绿色晶合	62~64
6.3 水资源管理及排放	65~67
6.4 大气环境保护及治理	68~70
6.5 固废减量及资源化利用	71~72

## 07

7 附录	73
7.1 全球报告倡议组织 (GRI STANDARDS 2021) 索引表	74~75
7.2 《央企控股上市公司 ESG 专项报告参考指标体系》索引	76~79

## 关于本报告

合肥晶合集成电路股份有限公司(简称“晶合集成”)计划每年发布可持续发展报告。本报告为晶合集成的2023年度可持续发展报告,对晶合集成的社会责任践行策略和2023年度践行绩效进行展示,以期与各利益相关方充分沟通,共同促进可持续发展目标的实现。

### 发布渠道

本报告以中文电子版发布,各利益相关方可于 <https://www.nexchip.com.cn/ESG> 页面获取电子版报告文本。

### 意见反馈

任何反馈意见,请联系:

联系人:风险管理处 刘处长

电话:0551-62637000

邮箱:ESG@nexchip.com.cn

地址:安徽省合肥市新站区合肥综合保税区内西淝河路88号



### 报告范围

本报告披露的范围为晶合集成(含控股子公司新晶集成)的社会责任绩效数据,另外财务及专利披露范围在相应章节单独说明,报告集中展示了自2023年1月1日至12月31日的环境、社会和治理资讯,为使利益相关方更清晰了解晶合集成社会责任绩效的纵向发展,报告中部分数据溯至以往年份。报告中的财务数据援引自公司2023年财务年报,如无特别说明,所有金额均以人民币表示。



### 报告频次

晶合集成每自然年发布上一年的可持续发展报告,与年报同时发布。



### 报告标准

本报告基于全球报告倡议组织发布的《可持续发展报告标准》(GRI Standards 2021)核心方案编制。



### 数据来源

报告中所有数据均来自晶合集成各相关部门,经公司内部审议后正式发布,晶合集成对所有信息的真实可靠性负责。

# 高层致辞

## 董事长致辞

尊敬的股东、合作伙伴、员工们：

首先，我谨代表晶合集成电路股份有限公司，向各位长期以来对公司的关心和支持表示衷心的感谢！2023年，是晶合集成发展史上具有里程碑意义的一年。2023年5月，公司正式在上海证券交易所科创板挂牌上市，成为安徽省首家成功登陆资本市场的晶圆代工企业。这一成绩的取得，离不开各位股东、合作伙伴和员工的共同努力。


在过去的一年里，我们始终坚持以可持续发展为核心，积极履行社会责任，努力实现经济、社会和环境的和谐共生。

环境方面，公司始终关注环境保护问题。在快速发展的同时秉持“关爱环境、关注气候”的理念，贯彻落实环保减排及资源再利用方针，减少废物排放、提高能源利用效率。积极推动绿色供应链建设，构建供应商ESG协作平台，引导供应商与合作伙伴共同实现绿色发展。

社会方面，公司始终把员工视为企业最重要的资产。不断完善薪资、培训和福利体系，为员工提供双向职业发展通道以及特色培训机会。同时，积极履行企业社会责任，关注孤独症患者、留守儿童等特殊群体，组建关怀志愿者队伍，了解弱势群体并给予关爱，传播公益爱心。

公司治理方面，公司高度重视提升公司治理结构的透明度和规范性。不断完善公司治理结构，加强内部监督。坚持合规经营，严格遵守国家法律法规，维护投资者的合法权益。

ESG是企业可持续发展的重要组成部分，它不仅关乎企业的长期发展，更是企业必须面对和承担的社会责任。展望未来，晶合集成将继续坚持可持续发展的理念，致力于在环境保护、社会责任和公司治理等方面取得卓越的成果。与客户、股东、员工和社会等各方携手合作，共同创造美好未来！



蔡国智

董事长暨ESG指导委员会主席

## 关于晶合集成

合肥晶合集成电路股份有限公司（简称“晶合集成”）由合肥市建设投资控股（集团）有限公司与力晶创新投资控股股份有限公司于2015年5月合资建设，公司总部位于中国安徽省合肥市新站区合肥综合保税区内西淝河路88号。

晶合集成提供面板驱动芯片、微控制器（MCU）、CMOS图像传感器（CIS）、电源管理（PMIC）、逻辑应用（Logic）等不同应用领域150-55纳米制程工艺芯片代工，2023年出货量约94万片，2023年5月，公司正式在上海证券交易所科创板挂牌上市，成为安徽省首家成功登陆资本市场的纯晶圆代工企业。

晶合集成以客户需求为导向，结合平板显示、汽车电子、家用电器、工业控制、人工智能、物联网等产业发展趋势，提供面板驱动晶圆、微控制器（MCU）、CMOS图像感测器（CIS）、电源管理（PMIC）、逻辑应用（Logic）等不同应用领域晶圆代工，矢志成为中国最卓越的集成电路专业制造公司之一。



## 关于晶合集成

### 【晶合集成大事记】

#### 2024年

1月 获得IATF16949车载管理体系证书

#### 2023年

9月 取得ISO14067:2018产品碳足迹核查声明书

6月 取得ISO14064-1:2018温室气体核查声明书

5月 晶合集成正式登陆科创板

#### 2022年

3月 12吋晶圆单月产能突破10万片

#### 2021年

5月 取得ISO 45001、ISO14001管理体系认证

3月 12吋晶圆单月产能突破4万片

#### 2020年

7月 12吋晶圆单月产能突破2.5万片

4月 晶合集成与安防领域CIS龙头思特威签署深度战略合作协议

#### 2019年

12月 12吋晶圆单月产能及投片量超过2万片

11月 通过合肥市智能工厂审查

11月 取得国际海关AEO高级认证

7月 12吋晶圆累计出货超过10万片

1月 获得QC080000无有害物质过程管理体系认证

#### 2018年

12月 达到每月1万片生产规模里程碑

10月 首颗触控与显示驱动整合芯片试产成功

5月 通过环境管理体系、职业健康安全管理体系  
(ISO14001、OHSAS18001) 认证

4月 大面板驱动芯片量产，正式打入中国面板厂供应链

#### 2017年

12月 获得ISO9001管理体系证书

12月 获得ISO9001质量管理体系认证

10月1日 晶合集成生产的110nm驱动IC单片晶圆的良率达到业界量产水平，  
同时正式通过客户的产品可靠度验证，进入量产

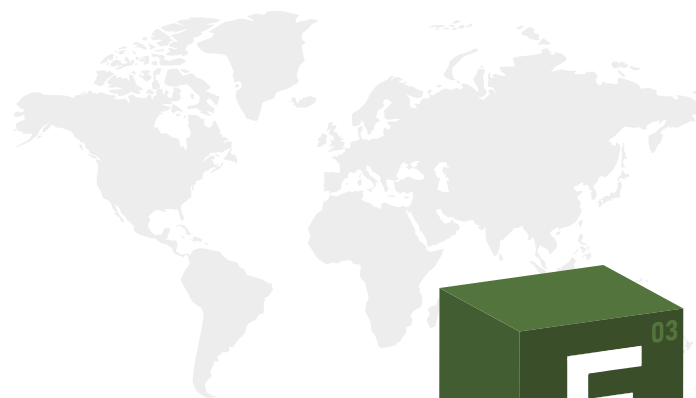
6月28日 “芯屏器合 驱动视界”晶合集成竣工典礼暨试产仪式在晶合集成研  
发楼门前广场举行

4月20日 晶合集成主机台进驻庆贺仪式在晶合项目现场顺利举行



# 关于晶合集成

## 【企业文化】



**愿景**

01  
VISION

- 矢志成为全球第一的面板驱动晶圆代工厂
- 矢志成为全中国最卓越的集成电路专业制造公司



**使命**

02  
MISSION

- 提供对客户最有价值的产品
- 建设最卓越的标杆企业
- 努力促进社会与产业的进步

**核心精神**

03  
CORE SPIRIT

- **尊重**: 尊重人才、尊重领导、尊重部属、尊重客户、尊重供应商、尊重股东
- **当责**: 负起个人的责任、负起管理的责任、负起对股东的责任, 负起企业对社会的责任
- **卓越**: 追求卓越的专业技术、追求卓越的品质精神、追求卓越的企业



**ESG承诺**

04  
COMMITMENT

鞭策自我做好环境保护与节能减碳, 创建安全健康职场, 善尽社会公民责任, 更视企业可持续发展为公司经营管理唯一终极目标。

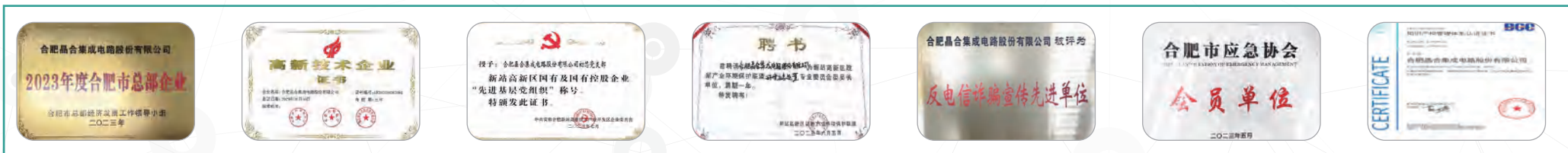
追求卓越, 持续创新, “芯”力量赋能高质量发展

# 关于晶合集成

## 【企业荣誉】



## 【奖牌照片】





# 关于晶合集成

晶合集成经济绩效(单位:人民币元)

	2023年	2022年	2021年
营业收入	7,243,541,372.63	10,050,948,608.55	5,429,009,291.12
营业利润	115,575,799.24	3,142,140,659.85	1,727,230,727.00
利润总额	119,340,389.16	3,156,404,224.07	1,729,263,038.44
净利润	119,164,780.88	3,156,196,231.49	1,728,831,989.46
基本每股收益	0.12	2.02	1.15
资产总额	48,156,279,600.77	38,764,574,541.96	31,272,274,680.61
净资产	22,138,165,208.34	18,049,962,358.40	9,888,689,934.89
研发投入	1,057,511,841.35	857,070,011.90	396,684,911.99
纳税总额	63,312,638.65	28,578,476.18	20,562,349.72



说明:经济绩效数据援引自容诚会计师事务所审计的2021-2023年度合并财务报告,2021年-2023年财务报表合并范围包括晶合日本株式会社、南京晶驱集成电路有限公司、晶芯成(北京)科技有限公司和合肥新晶集成电路有限公司。

## 追求卓越，持续创新 年度专题

### “芯”力量赋能高质量发展

正风华，共奋进。2023年是晶合集成发展的关键一年。5月5日，晶合集成正式在上海证券交易所科创板挂牌上市，成为安徽省首家成功登陆资本市场的纯晶圆代工企业。从一名“芯片新秀”，到深深扎根本土，再到跃进全球视野，晶合集成在政府、股东及优质客户的相伴下，专注于半导体晶圆生产代工，一路稳扎稳打，不断超越自我，讲述集成电路行业的“晶合故事”。到今天已经成为了液晶面板显示驱动领域全球市占率第一、中国大陆晶圆代工第三的企业。成功登陆科创板，标志着晶合集成踏上了发展新征程。

晶合集成秉持追求卓越的核心精神，持续深耕研发创新。2023年新工艺迎来开花结果。晶合集成开发的55纳米平台触控与显示驱动集成芯片(TDDI)实现大规模量产，一举打入终端品牌，同时40纳米高压OLED平台开发取得重大成果。如此，既标志着晶合集成代工服务能力与日俱增，也印证着晶合自主研发、独立生产能力的持续进步。

随着国内新型显示产业向价值链中高端迈进，推进显示驱动芯片高阶制程技术平台开发，构建本土供应链早已迫在眉睫。作为深耕显示驱动代工领域多年的龙头企业，晶合集成紧抓机遇，持续拓宽显示驱动芯片工艺平台，向高阶制程发展，产品应用逐渐覆盖LCD、LED、AMOLED等领域，助力本土产业加速发展。

在本土庞大消费市场优势支撑下，晶合集成秉承以客户需求为导向，以“芯端”升级联动为主轴，围绕笔记本电脑、新能源汽车、穿戴式装置等终端应用，携手上下游合作伙伴，构建出独特核心竞争力，赋能更多产业高质量发展，携手合作伙伴走出一条致力于提升国内集成电路自给自足能力的造“芯”之路。

面向未来，晶合将继续赋能产业集群，创造更多的成绩和价值，牢牢抓住历史机遇，积极探索、不断创新，攻克芯片产业“卡脖子”难题，推动中国集成电路产业链共同进步，向着成为全球领先的晶圆代工企业展翅高飞，让“中国芯 合肥造”更加闪亮。





# 1

## 责任管理

1	责任管理	11
1.1	ESG管理体系	12
1.2	利益相关方沟通	13
1.3	实质性议题识别	14~18

# 1. 责任管理

## 责任管理亮点绩效



## 1.1 ESG管理体系

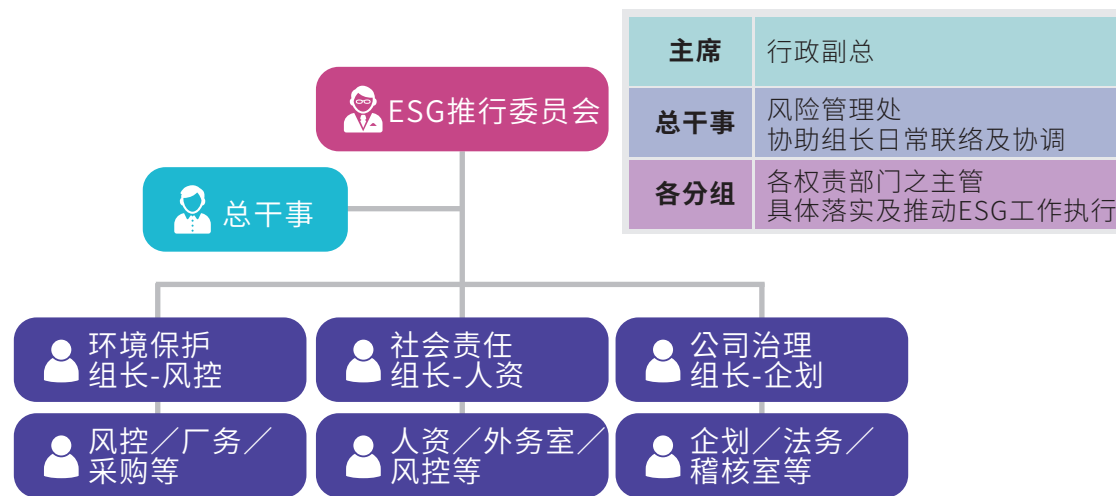
为进一步提升公司环境、社会及管治 (ESG) 管理水平，健全ESG管理体系，提升ESG管理能力，晶合集成2023年7月成立ESG推行委员会，并设置主席为委员会负责人，整合及统筹公司在ESG方面的工作。ESG推行委员会下设3个工作分组，分别负责推动公司全体部门在环保节能减碳、履行社会责任、提升公司治理水平方面开展相应工作，各分组由相应权责部门之部门主管担任组长，并由主责单位之部门同仁担任组员。

### ESG指导委员会及推行委员会架构：

董事会下设ESG指导委员会，负责订定公司ESG愿景策略及中长期目标规划，并定期检视公司ESG推行成效。



(ESG指导委员会组织架构图)



(ESG推行委员会架构及任务执掌)

# 1. 责任管理

## 1.2 利益相关方沟通

晶合集成社会责任的利益相关方包括了客户、员工、投资人、供应商/承揽商、政府机关、金融机构、行业协会、竞争对手、媒体等。公司不同业务部门负责与各利益相关方的沟通和交流，并在公司内予以传达利益相关方的关切和期望。为企业实现永续经营，参照AA1000 SES利害关系参与原则，晶合集成确定了客户、员工、供应商/承揽商、股东/投资者、政府机关和其他监管机构、媒体与公众为晶合集成关键利益相关方的主要类型。

### 回应关键利益相关方：

利益相关方	沟通方式	关注点	责任部门
客户	客户满意度调查 客户拜访	高性价比的产品与服务 数据、隐私及网络安全 绿色产品和服务冲突矿产	品质处 代工业务处
员工	工会智慧平台小程序 职工代表大会 集体谈判协议 困难员工帮扶和公益捐赠 员工满意度调查	劳工权益 薪酬和福利 职业发展 办公环境 培训机会	人力资源处 工会
股东/投资者	召开股东大会 投资者调研接待 公告及其他信息披露	真实、准确、完整、及时地披露相关信息 公司的价值和市值信息 对股东权益的保护 商业道德	证券事务部
供应商/承揽商	供应商遴选 供应商稽核 供应商评优大会 供应商投诉处置	支付能力 反腐败反商业贿赂 绿色供应链 冲突矿产	采购处 品质处
政府机关和其他监管机构	政府监管部门例行监督检查 参与政府日常汇报沟通会 开展专题调研与现场会	诚信守法经营 带动本地经济发展 创造税收 提供就业岗位 环境和社会风险控制 科技创新	人力资源处 对外事务室 政府事务组 风险管理处
媒体与公众	交流会 微信公众号 新闻发布会	经济效益 外部合作 社会参与	对外事务室 媒体宣传组

# 1. 责任管理

## 1.3 实质性议题识别

晶合集成聆听并回应利益相关方对我司ESG业务相关之议题，在2023年度可持续发展报告编制过程中，为充分了解关键利益相关方对我司ESG业务发展关注程度，特设定调查问卷，透过系统化的分析，鉴别出关键利益相关方所关注之永续发展主题，作为2023年度可持续发展报告资讯揭露的参考基础，以利关键利益相关方进行有效沟通。

晶合集成2023年度重大议题鉴别分析，分为以下五大步骤：

01

### 鉴别关键利益相关方

为企业实现永续经营，参照AA1000 SES利益关系参与原则，晶合集成确定了客户、员工、供应商/承揽商、股东/投资者、政府机关和其他监管机构、媒体与公众 为晶合集成关键利益相关方的主要类型。

02

### 收集一般性议题并归纳整理

一般性议题的收集主要集中为内部来源，前期通过对内部与ESG业务相关部门代表进行访谈，了解其部门ESG业务内容，遵循GRI standards 标准，归纳整理出28项一般性议题。

03

### 关键利益相关方重大关注议题调查

在2023年度可持续发展报告编制前，为充分了解晶合集成利益相关方对我司ESG业务发展关注程度，针对关键利益相关方设定调查问卷。

04

### 重大议题鉴别结果整理

透过关键利益相关方调查问卷，对回收问卷进行统计汇总，筛选出关键利益相关方关注度最高的前20个议题；再将20个议题透过内部问卷，征询相关部门主管对其永续经营冲击程度进行评分。分析评分排序，最终确定利益相关方关注度最高、营运冲击度最大前8个议题为晶合集成2023年度报告的重大议题。

05

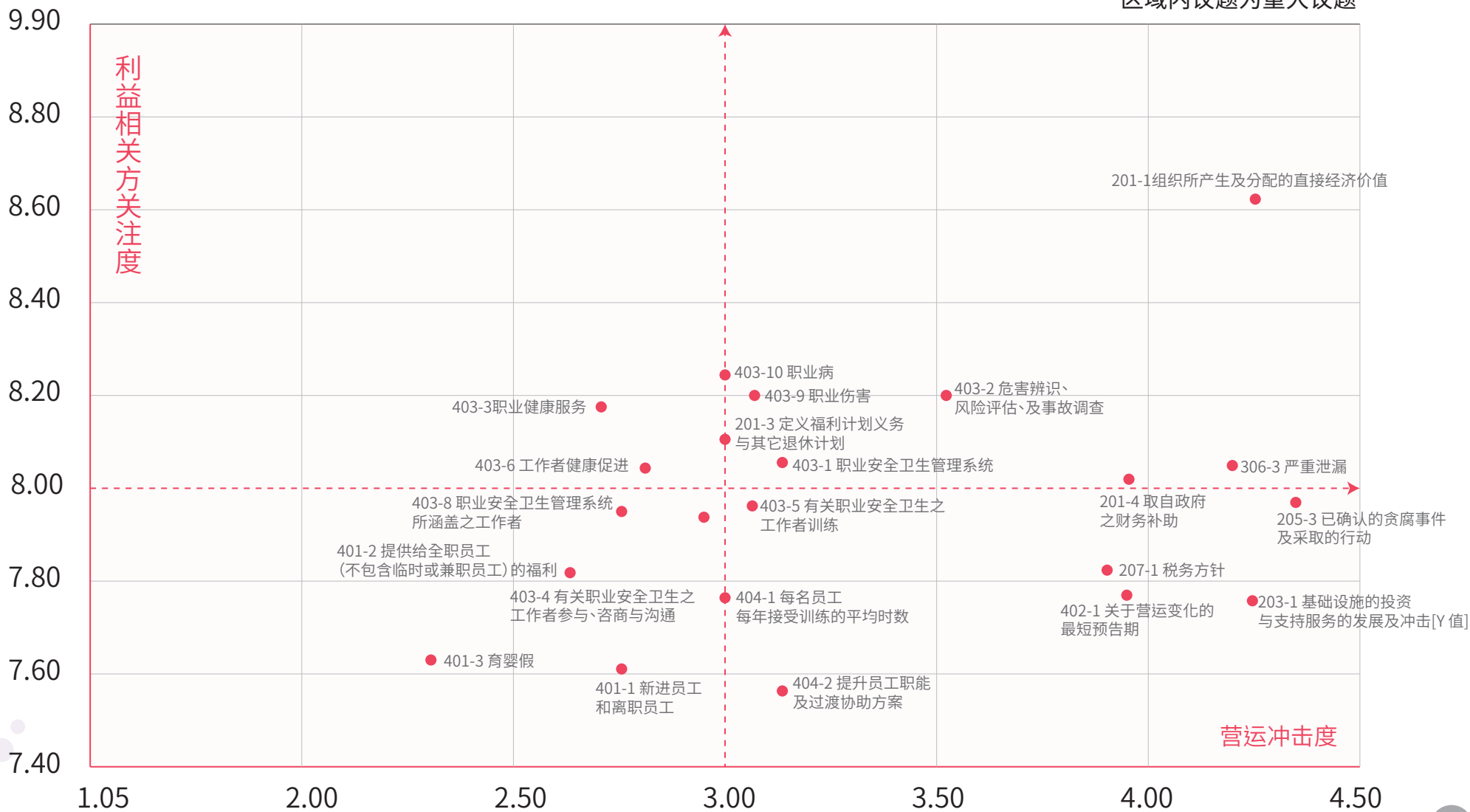
### 信息归纳与整理

晶合集成将依据2023年度鉴别之重大议题分析，未来将依据永续经营之目标，持续加强企业管理并将相关信息揭露于晶合集成可持续发展报告中，用以回应关键利益相关方之关切。

# 1. 责任管理

## 1.3 实质性议题识别

选取利益相关方关注度最高、营运冲击度最大区域内议题为重大议题

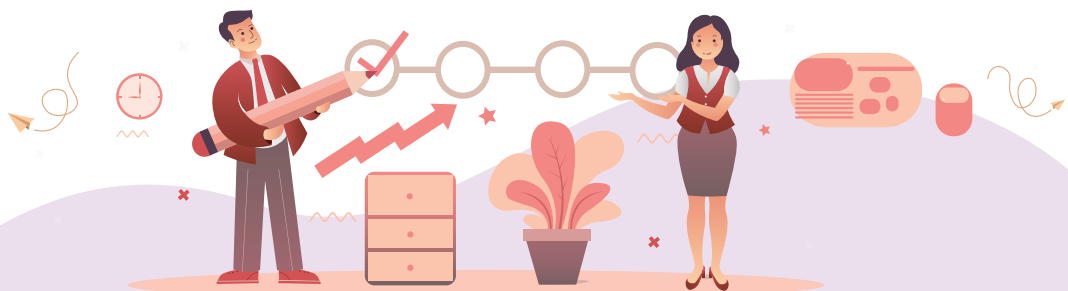


# 1. 责任管理

## 1.3 实质性议题识别

### 重大议题边界说明

永续主轴	重大议题	GRI指标	各面向冲击发生边界			管理方针及相对应内容章节	
			公司内部 (直接冲击)	商业行为冲击			
				客户	供应商	承揽商	
安全晶合	严重泄漏	306-3严重泄漏	✓				4.6安全生产
绿色晶合	职业健康与安全	403-1职业安全卫生管理系统	✓		✓		4.6安全生产
健康守护	健康管理	403-9职业伤害	✓				4.7健康守护
健康守护	健康管理	403-10职业病	✓				4.7健康守护
水资源管理及排放	经济绩效	201-4取自政府之财务补助	✓				6.3水资源管理及排放
安全晶合	职业健康与安全	403-2危害辨识、风险评估、及事故调查	✓	✓	✓	✓	2.4风险管理与应急处置
员工关爱	经济绩效	201-3定义福利计划义务与其他退休计划	✓				4.3薪酬和福利
公司运营	直接经济价值	201-1组织所产生及分配的直接经济价值	✓				关于晶合集成





# 1. 责任管理

## 1.3 实质性议题识别

## 永续行动目标 (SDGS) 及达成绩效汇总表

目标	细项目标内容	细项目标内容	晶合集成做法及达成绩效
<b>1</b> 消除贫穷 	在世界各地消除一切形式的贫困	4.2公平与尊重	提升就业率,消除毕业即失业的现象、降低贫困人群比例,与安徽大学、安徽工业大学合作成立大学生实践教育基地,培育相关集成电路产业人才 2023年培养国内本土本科及硕士集成电路产业人才达35位
<b>2</b> 消除饥饿 	消除饥饿,实现粮食安全、改善营养和促进可持续农业	4.5员工关爱	确保公司采购之食品市场价格稳定,如期取得市场资讯,做好后勤保障,不定期送检食品原材料,保障用餐安全,节日加餐(例如春节、端午、中秋等),每餐提供水果供员工取用
<b>3</b> 良好健康与福祉 	确保健康的生活方式、促进各年龄段人群的福祉	4.7健康守护	为打造一个健康安全的职场环境,引进ISO45001管理系统。在厂内设有保健室24小时有专门护士在岗,确保厂内员工突发情况应急管理,定期有专业的医生到厂坐诊,现场放置有急救器材和急救药品,以利快速救援 2023年接触职业危害因素的员工数量为669人,职业病发生率为0
<b>4</b> 优质教育 	确保包容、公平的优质教育,促进全体员工享有平等的学习机会	4.4培训与职业发展	建立了管理类与技术类的双向职业发展通道,并配套相应的制度保障和激励措施,以满足员工与公司共同的发展需求 2023年度全体员工年均受训小时数达113.93小时/人
<b>5</b> 性别平等 	实现性别平等,为所有女职工保护做出规定	4.2公平与尊重	制定《企业用工社会责任因素管理规范》对用工管理、女职工保护做出规定。且薪酬制度秉承公正合理原则,工资皆高于政府规定之最低基本工资 2023年度女员工人数达1211人
<b>6</b> 清洁饮水和卫生设施 	人人享有清洁饮水及用水是我们所希望生活的世界的一个重要组成部分,节约水资源,提高厂内制程排水回收率	6.3水资源管理及排放	重视水资源的管理,制定节约用水的管理方针和制度,在确保生产需要的同时提高水回用率,大大降低新鲜水的消耗 2023年度全厂制程排水回收再利用率达到66.8%

目标	细项目标内容	细项目标内容	晶合集成做法及达成绩效
<p>7 廉价和清洁能源</p>	<p>确保人人获得可负担、可靠和可持续的现代能源</p>	<p>6.2绿色晶合</p>	<p>重视生产过程中的节能减排和资源永续使用,并将“落实能源双控政策,提升清洁生产效能”作为2023年度的公司级ESH管理目标 2023年单位千片产品能源消耗量为72.3吨,持续开展节能减排措施</p>
<p>8 体面工作和经济增长</p>	<p>促进持久、包容、可持续的经济增长,实现充分就业,确保员工有稳定的工作环境</p>	<p>年度专题</p>	<p>近年来投入更多的资源,贴近客户端制造服务,连续三年营业收入持续增长,为员工提供稳定的工作环境 2023年出货片数约94万片晶圆</p>
<p>11 可持续城市和社区</p>	<p>减少生产排放对环境的有害影响,特别是固体废物减量化及资源化,减少给周边环境及社区带来的有害影响。2023年目标固废资源化利用率达75.1%</p>	<p>6.5固废减量及资源化利用</p>	<p>针对废弃物管理导入生命周期循环管理理念,遵循“3R原则”,即源头减量(Reduce)、资源利用(Reuse)和循环回收(Recycle) 2023年度固体废物资源化利用率达75.1%</p>
<p>12 负责任的消费和生产</p>	<p>确保可持续消费和生产模式,确保水资源的永续管理及有效回收利用</p>	<p>6.3水资源管理及排放</p>	<p>重视水资源的管理,制定节约用水的管理方针和制度,在确保生产需要的同时提高水回用率,大大降低新鲜水的消耗 2023年度全厂制程排水回收再利用率达到66.8%</p>
<p>16 和平、正义与强大机构</p>	<p>为规范员工行为、鼓励敬业服务、查处敬业案件、树立企业正气和维护组织良性运行,成立敬业促进委员会,对商业道德行为和诚信文化予以治理和规范</p>	<p>2.5商业道德</p>	<p>设有稽核室,在董事会审计委员会指导下独立开展工作,负责内部审计制度的建立和实施,对内部控制制度的建设与执行情况进行内部审计监督 2023年0起贪污腐败事件</p>



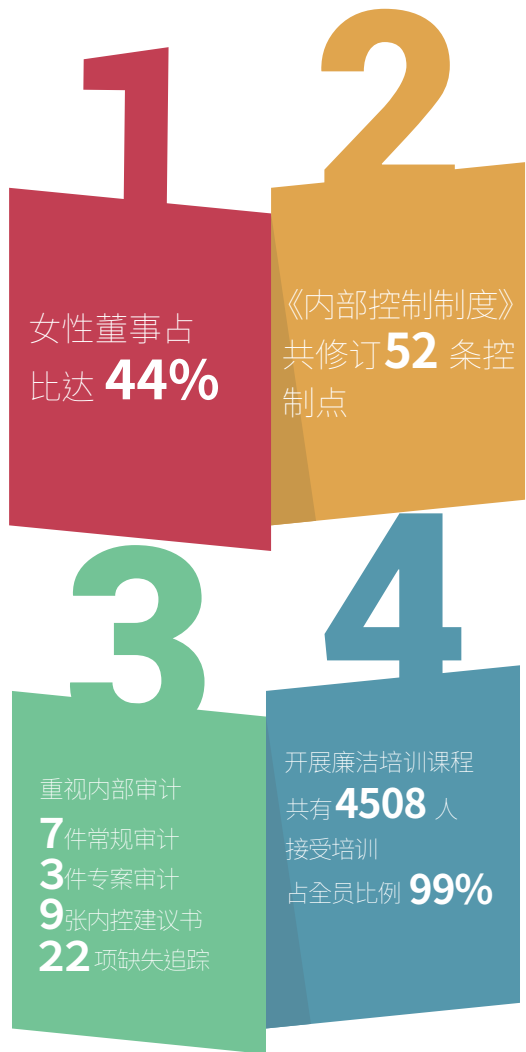
# 2

## 公司治理

2	公司治理	19
2.1	治理架构	20~21
2.2	投资者关系管理	22
2.3	合规经营	23~24
2.4	风险管理与应急处置	25~28
2.5	商业道德	29~30

## 2. 公司治理

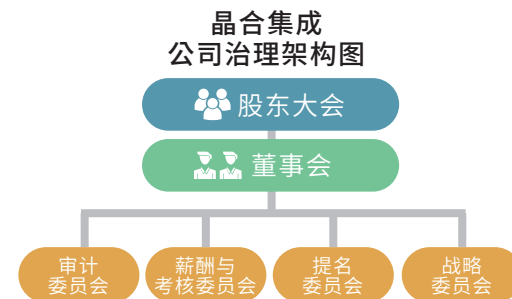
### 公司治理亮点绩效



### 2.1 治理架构

公司根据《公司法》《证券法》及有关法律、法规制定《公司章程》，对公司的组织架构、权责分配和决策流程做出规定，切实保障各方权益。

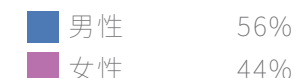
董事会下设四个专门委员会：审计委员会、薪酬与考核委员会、提名委员会、战略委员会。各专门委员会对董事会负责，依照《公司章程》及《提名委员会工作规则》和董事会授权履行职责，主要职责是协助董事会对需决策事项提供咨询和建议，专门委员会的提案应提交董事会审议决定。



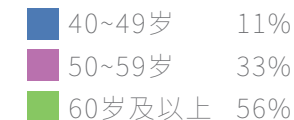
晶合集成董事会由9名董事组成，其中独立董事3名，全体董事均由公司股东大会选举产生。第一届董事会任期自2020年11月开始，董事任期届满，可连选连任，独立董事连任时间不得超过6年。晶合集成注重董事会多元化，确保董事会成员至少有一名女性董事，截至报告期末，2023年董事会成员信息与2022年成员维持一致没有异动调整，高级管理成员在2023年新增6位如下：

	审计委员会	薪酬与考核委员会	提名委员会	战略委员会
蔡国智(董事长)	-	-	-	主席
陆勤航(副董事长)	-	成员	-	-
郑素芬	-	-	-	成员
朱才伟	-	-	-	成员
朱晓娟	-	-	成员	-
陈小蓓	成员	-	-	-
安广实(独立董事)	主席	-	成员	-
陈绍亨(独立董事)	成员	主席	-	-
BEICHAO ZHANH 张北超(独立董事)	-	成员	主席	-

#### 按性别百分比



#### 按年龄百分比



#### 按学历百分比



#### 按地域百分比



## 2. 公司治理

### 2.1 治理架构

董事会及高级管理层成员多元化专业背景

姓名	基本组成		专业背景			专业知识与技能					
	是否具 员工身份	独立董事	财务	科技	管理	营 运 判 断 能 力	经 营 管 理 能 力	领 导 决 策 能 力	危 机 处 理 能 力	产 业 知 识	国 际 市 场 观
蔡国智	✓		✓	✓	✓	✓	✓	✓	✓	✓	✓
陆勤航			✓		✓	✓	✓	✓	✓	✓	✓
陈小蓓			✓		✓	✓	✓	✓	✓	✓	✓
郑素芬			✓		✓	✓	✓	✓	✓	✓	✓
朱晓娟	✓		✓		✓	✓	✓	✓	✓	✓	✓
朱才伟	✓		✓		✓	✓	✓	✓	✓	✓	✓
安广实		✓	✓		✓	✓	✓	✓	✓	✓	✓
陈绍亨		✓	✓		✓	✓	✓	✓	✓	✓	✓
BEICHAO ZHANH 张北超		✓	✓	✓	✓	✓	✓	✓	✓	✓	✓
蔡辉嘉	✓		✓	✓	✓	✓	✓	✓	✓	✓	✓
邱显寰	✓			✓	✓	✓	✓	✓	✓	✓	✓
詹奕鹏	✓			✓	✓	✓	✓	✓	✓	✓	✓
周义亮	✓			✓	✓	✓	✓	✓	✓	✓	✓
李迦谕	✓		✓		✓	✓	✓	✓	✓	✓	✓
简瑞荣	✓			✓	✓	✓	✓	✓	✓	✓	✓
李庆民	✓			✓	✓	✓	✓	✓	✓	✓	✓
郑志成(2023年新增)	✓			✓	✓	✓	✓	✓	✓	✓	✓
吴志楠(2023年新增)	✓			✓	✓	✓	✓	✓	✓	✓	✓
黎翠菱(2023年新增)	✓		✓	✓	✓	✓	✓	✓	✓	✓	✓
张伟瑾(2023年新增)	✓			✓	✓	✓	✓	✓	✓	✓	✓
方华(2023年新增)	✓			✓	✓	✓	✓	✓	✓	✓	✓
郭圣忠(2023年新增)	✓			✓	✓	✓	✓	✓	✓	✓	✓

## 2. 公司治理

### 2.2 投资者关系管理

公司高度重视投资者关系管理工作，秉持着诚实守信原则、充分披露信息原则、合规披露信息原则、投资者机会均等原则，形成了尊重投资者的企业文化。公司信息披露的指定网站为上海证券交易所网站 www.sse.com.cn、指定报刊为《上海证券报》《中国证券报》《证券时报》《证券日报》《经济参考报》，确保公司所有股东能够公平、及时地获取公司信息，充分保护投资者合法权益。



#### 投资者沟通方式

公司与投资者进行沟通交流的其他方式包括但不限于：公告、股东大会、上证e互动、投资者热线和邮箱、公司官网、路演、反路演、现场调研、电话会议、媒体采访等。

#### 信息披露

公司高度重视信息披露工作，严格根据《上市公司信息披露管理办法》《上海证券交易所科创板股票上市规则》等有关法律法规的规定和要求，加强信息披露事务管理，制定了《投资者关系管理制度》《信息披露管理制度》，以保证信息披露的及时性、完整性、真实性、准确性，提高公司信息披露的透明度。报告期内，公司累计发布公告42份。

2023年，公司共召开1次年度股东大会，2次临时股东大会，公司董事会提交股东大会审议的全部议案均获得股东大会审议通过，公司2023年5月5日在上海证券交易所科创板上市，2023年第一次临时股东大会、2022年度股东大会于上市前召开，故相关决议未在指定网站上披露。

#### 投资者交流情况

接待机构调研 **500** 余家次，接听投资者热线 **300** 余个。

## 2. 公司治理

### 2.3 合规经营

晶合集成严格遵守法律法规，在合法合规的前提下进行各项日常管理的运作。公司设置法务室，负责公司商业行为合规的底线掌控。

劳动用工、产品和生产技术(含知识产权)、环境保护、职业健康、生产安全、信息和数据安全等合规管理分别由人力资源处、先进整合处、风险管理处和资安室负责。各主管部门负责制定相应合规领域的管理制度、落地实施和绩效监控，并定期向最高管理层汇报。

#### 内部控制

晶合集成依据《企业内部控制基本规范》建立、健全并有效实施内部控制。本公司内部控制的目标是：合理保证企业经营管理合法合规、资产安全、财务报告及相关信息真实完整，提高经营效率和效果，促进企业实现发展战略。

公司订有《内部控制制度》，并设有检查监督机制，内控缺陷一经识别，将立即采取整改措施。2023年各内控权责单位对《内部控制制度》进行自我评估，修订28条控制点；内审单位对控制点进行抽样复核后协助修订24条。晶合集成基于自我评价结果，认为本公司于2023年12月31日的内部控制，其能合理保证上述目标之达成。

公司对违反法律法规或违规违纪行为零容忍，2023年反不正当竞争行为、反托拉斯、反垄断的诉讼案件数量为0。

#### 信息安全管控

晶合集成建立系统性的信息安全风险管理机制，针对客户及组织内部之机敏信息实施全面性管理，以妥善维护机敏信息之机密性、完整性、可用性与法规遵循性。

2023年为进一步完善信息安全管理体系，公司逐步建立信息安全查核标准，继续强化信息安全意识宣导，持续改进信息安全风险管理，重点提升数据泄露溯源能力、逐步加强防盗摄录管制、有序推进数据防泄漏技术及阶段开展模拟信息钓鱼演练。

2023年度晶合集成完成了信息安全政策、信息安全管理办法、资安室文件管理细则管理制度的改版。在信息安全查核方面完成了例行资安查核(离职/异常桥接/案例调阅/NB携出/特权)、资安管理、部门线下信息安全管理内审、机敏性主机行为记录查核、涉密纸本文件回收和销毁。资安培训和宣导方面完成了新人入职信息安全意识培训、已入职员工信息安全意识线上培训、信息安全意识宣导。技术方面完成了企业微信溯源系统、含附件外寄E-Mail管控、弱点漏洞扫描分析、智能威胁侦测、联网异常管控、VPN异常管控等系统建制。

2023年度共完成4508人次提升意识的线上培训，以及25次的信息安全意识宣导，有效阻止了外部网络的攻击和信息安全管理。

## 2. 公司治理

### 2.3 合规经营

#### 内部审计

公司根据《审计法》、《企业内部控制基本规范》等有关法律法规和其他规范性文件以及《合肥晶合集成电路股份有限公司章程》的规定，制定了《内部审计制度》。

稽核室依内部审计制度向审计委员会提交内部审计工作计划，对公司经营活动中与财务报告和信息披露事务相关的所有业务环节（销货与收款、采购及付款、存货管理、固定资产管理、资金管理、投资与融资管理、人力资源管理、信息系统管理和信息披露事务管理等）实施审计，向审计委员会汇报。

稽核室协助公司建立健全反舞弊机制，确定反舞弊的重点领域、关键环节和主要内容，并在审计过程中合理关注和检查可能存在的舞弊行为。

#### 2023 年度完成关键性绩效共计

7 件常规审计

9 张内控建议书

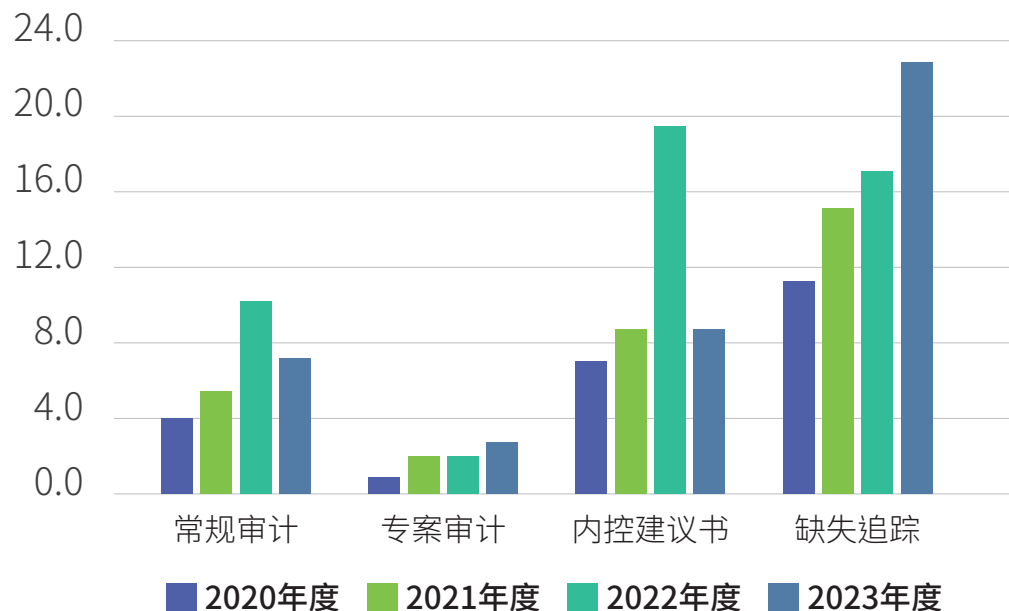
3 件专案审计

22 项缺失追踪

#### 内部审计情况

单位：件

2020-2023年关键绩效统计表





## 2. 公司治理

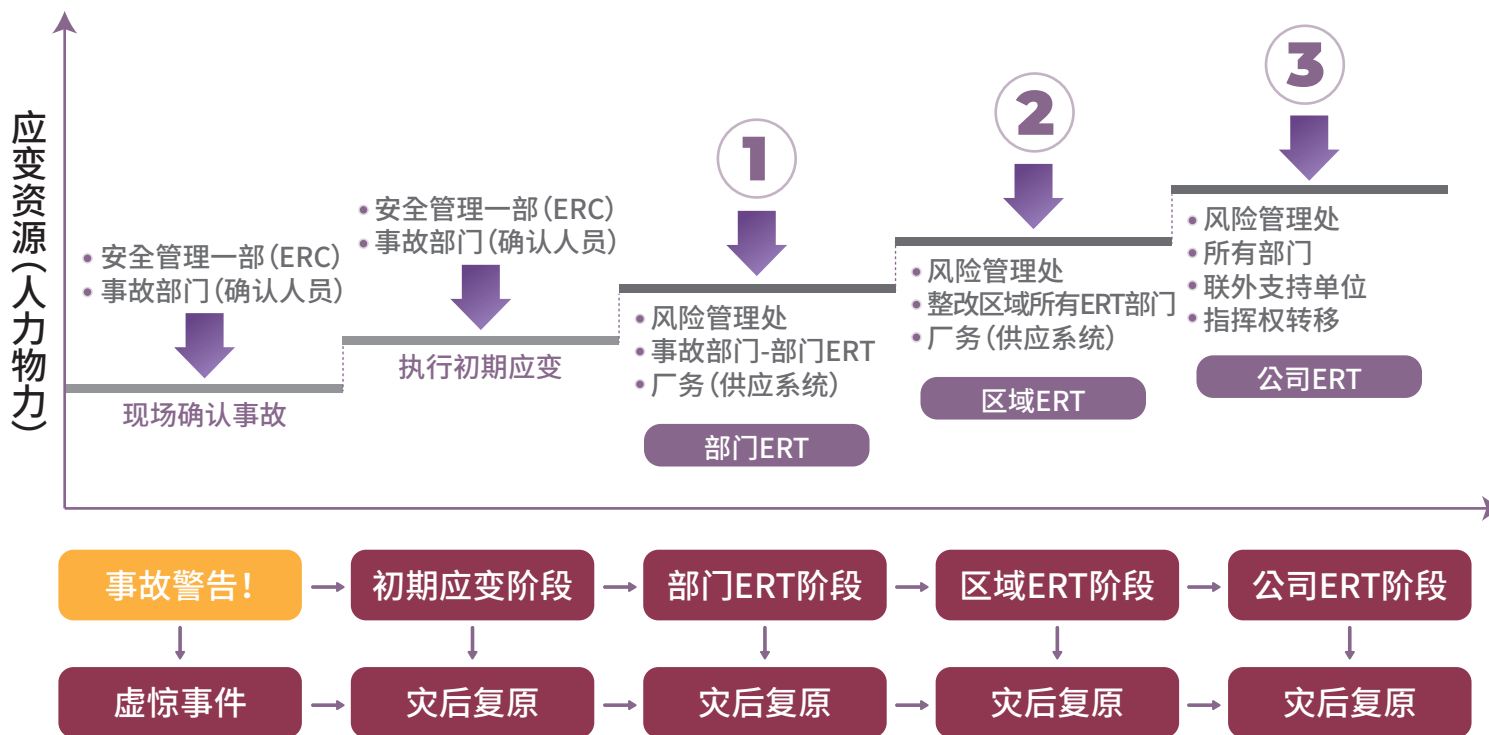
### 2.4 风险管理与应急处置

晶合集成制定《环安卫风险鉴别及评估作业办法》，以对可能造成的ESH风险进行事前评估。为应对可能发生的紧急状况或意外情况，晶合集成制定《厂区灾变应急处理办法》、《危害通讯执行办法》等管理制度，将紧急情况应对融入日常的生产活动管理中，并定期进行应急预案事故演练。公司设置公司级、区域级以及部门级ERT（应急响应小组）组织，各级ERT小组按照厂内应急程序的要求对风险进行分级管理。



#### ERT应急架构

当厂内发生异常事故，现场人员初期灭火/初期止漏失败，无法控制灾情时，监控中心会广播成立ERT进行救援。厂内ERT组织具体分工运作如右图：



## 2. 公司治理

### 2.4 风险管理与应急处置



#### 应急训练

晶合集成每月开展两次新进员工消防安全培训，ERT成员每月统一自主训练，每年一场指挥官专业培训，以此来壮大公司应急救援队伍规模及能力。2023年共完成900人次新进员工消防安全培训，1075人次ERT自主训练，指挥官专业培训51人次。另今年消防月特邀请新站消防救援大队参谋进行应急经验分享，共计70人次出席。

#### 应急演练

晶合集成严格执行法规要求，每年开展综合应急预案、专项应急预案及现场处置方案。2023年共完成61场次ERT自主演练，10场次疏散演练，4场次无预警集合演练。

#### 应急救援中心

应急救援中心设置24小时人员值班，每班4人。共配备设置两套监控系统，消防安防系统和FMCS监控系统。厂区所有监控讯号都会传回中控室，值班人员可及时确认及处理，公司全体同仁在发现异常状况时皆可进行通报。另厂区设置17处微型消防站及一间应急器材室，各站点均有设置化灾、火灾等应急器材。



新人消防培训  
(灭火器实际操作)



ERT自主训练



ERT自主演练  
现场抢救



ERT自主演练  
现场除污



ERT消防培训  
(喷水实际操作)



#### 制定应急处置方案及突发情况应对措施

为了提升各部门现场作业人员初期应变能力，2023年安全管理一部辅导各工程部门建制现场处置方案13份，并制定30多种现场突发情况及应对措施。已将部门自主演练和现场处置方案有效结合，并设定突发情况，以验证现场人员临场应变能力。在开展的自主演练过程中，设定的突发情况均能正确处置。



演练设定突发情况1  
(人员呼吸困难)



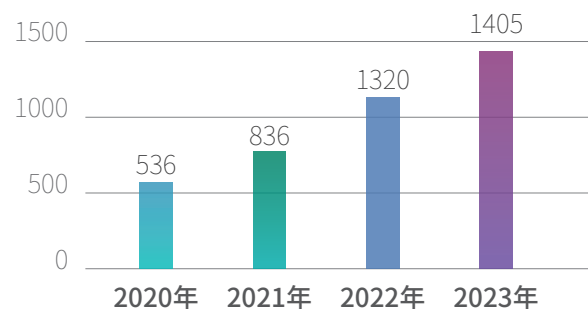
演练设定突发情况2  
(人员无法行走)

## 2. 公司治理

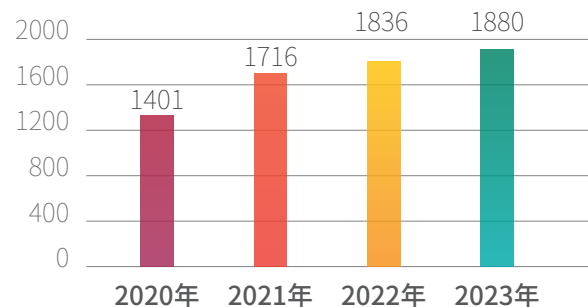
### 2.4 风险管理及应急处置

2023年透过开展一系列的应急训练、应急演练，打造了一支更成熟、更专业、规模更大的应急队伍。ERT队伍人数增加了85人；应急训演练参与人数增加了44人次；参加新站区第二届消防技能大赛，荣获一等奖、三等奖荣誉。

ERT队伍历年人数统计



ERT队伍历年训演练人数统计



#### 关键绩效



## 2. 公司治理

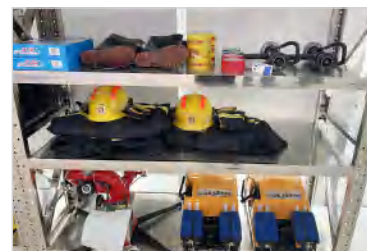
### 2.4 风险管理与应急处置

#### ESH智慧安环一体化平台



#### 应急救援器材

为使公司于紧急事故发生时,能正确而有效的进行现场紧急状况确认及处理降低意外事故所引发的人员伤害、财产损失及对环境所造成的污染冲击程度。晶合集成配备有量测类、抢救类、急救类三大类别的应急救援器材。



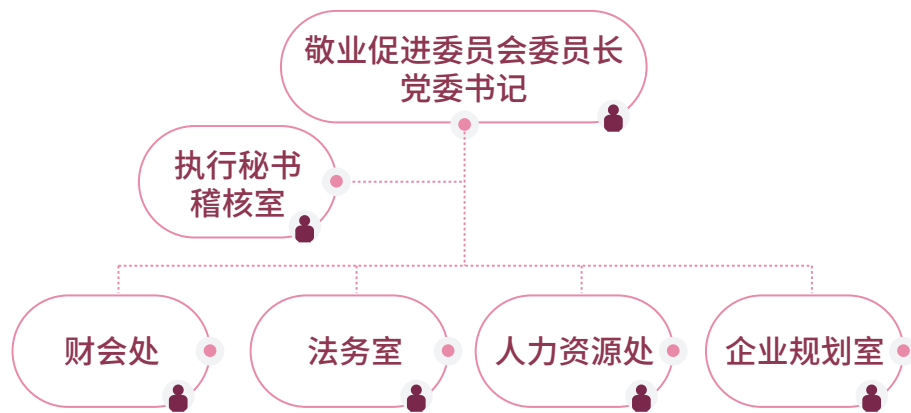
厂区应急器材

## 2. 公司治理

### 2.5 商业道德

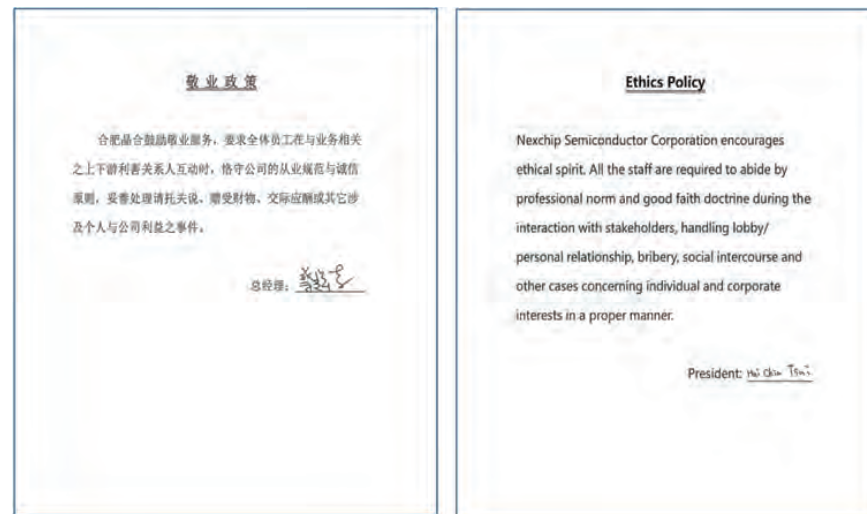
敬业工作：

公司订有「董事、监事、高级管理人员行为准则」及「员工行为准则」，要求董事、监事、高级管理人员及全体同仁严守道德标准，落实诚信经营之承诺；晶集成设立敬业促进委员会，订有《敬业促进委员会组织章程》、《敬业规范》，并于2023年增订《敬业检举调查规范》，维护组织良性运行，对员工行为及检举调查工作予以规范。



晶集成-敬业促进委员会组织架构

总经理签署公司《敬业政策》：晶集成鼓励敬业服务，要求全体员工在与业务相关之上下游利害关系人互动时，恪守公司的从业规范与诚信原则，妥善处理请托关说、赠受财物、交际应酬或其他涉及个人与公司利益之事件，并提供了合理明确、透明公开的处理标准。



【敬业政策】

2023年开展廉洁培训课程，共有4508人接受培训(含控股子公司及其他分公司人员)，占全员比例的99%，预计2024年增加对业务伙伴的廉洁培训，另外2023年审议2起敬业案件处置。

- 1 公司内部办公网站和官网均设置“敬业检举系统”外，另有「检举信箱」可供外部人士实名/匿名检举，同时保证举报人身份的机密性及匿名性。
- 2 采购与供应商于合作前均会要求其签署「供应商道德承诺书」。
- 3 公司PO采购需求及招标书均有列明检举通道。

#### 敬业申报途径



## 2. 公司治理

### 2.5 商业道德

#### 公平竞争

晶合公司响应中国证券监督管理委员会安徽监管局,关于开展辖区资本市场2023年中国公平竞争政策宣传周活动的通知,活动主题为统一大市场公平竞未来,将公平竞争宣传与普法宣传,上市公司高质量发展宣传、投资者保护宣传等结合,丰富宣传内容和手段,拓展宣传工作影响范围。

#### 一. 悬挂横幅

公司大门口、员工活动频繁区域等显著位置悬挂公平竞争政策宣传横幅,提醒员工和来访者注意遵守相关规定。



张贴公平竞争宣导条幅

#### 二. 官网宣传

通过公司官网渠道,向公众发布公平竞争政策的宣传信息,提高公众公平竞争政策的认知度和理解度,发挥企业的社会责任和作用,为推动中国公平竞争环境的建设做出更大的贡献。



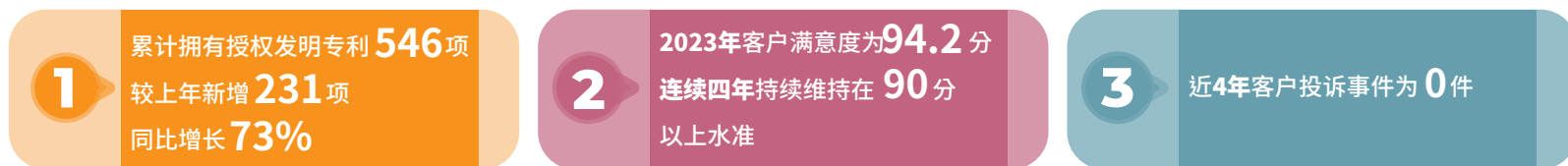


# 产品 责任管理

3	产品责任管理	31
3.1	创新管理与知识产权保护	32
3.2	产品品质	33
3.3	客户服务	34

## 3. 产品责任管理

### 产品责任管理亮点绩效：



### 3.1 创新管理与知识产权保护

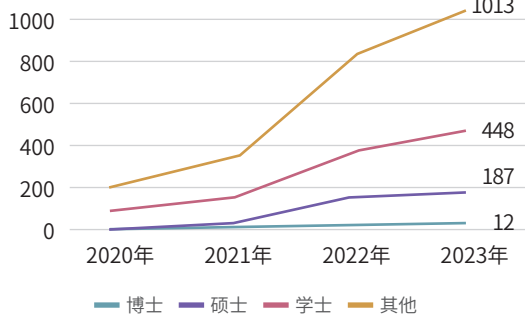
知识产品保护：

晶合集成制定了《专利管理办法》《商标管理办法》《专利提案衍生出商业秘密管理办法》《论文管理办法》《专利辅导管理办法》《专利检索分析与时机规范》《集成电路布图设计与软件开发管理办法》《企业知识产权合规管理体系手册》《企业知识产权合规管理体系运作执行办法》《专利创造性问题解析》《侵犯知识产权时之风险应对办法》等一系列知识产权保护制度和专利提案奖励制度，在依法管理好公司知识产权的同时鼓励员工积极创新，开拓进取。

#### 创新管理：

公司高度重视研发工作，通过多年集成电路研发实践组建了专业化的核心研发团队。研发团队核心成员由境内外资深专家组成，拥有在行业内多年的技术研发经验。截至2023年，公司共有研发人员1660人。公司研发团队规模快速增长，有效转化了一批研究成果并持续优化相关制程工艺。

2020~2023年 研发人员数量变化



晶合集成不断追求产品创新，掌握前沿技术，全力实现更小制程世代的平台开发；广度上迅速响应市场需求，不断增加产品种类多样性，近年来面向市场提供面板驱动芯片 (DDIC)、微控制器 (MCU)、CMOS图像传感器 (CIS)、电源管理 (PMIC)、逻辑应用 (logic) 等不同应用领域芯片代工，全力把握市场动态，洞察行业发展趋势，以科技创新保障企业的领先地位，推动行业发展。

#### 发明专利：

截至2023年度晶合集成累计拥有授权发明专利546项，较上年新增231项，年增长比例为73%，累计申请国内专利927项，累计新增361项，增长比例为64%，累计申请国际专利55项 (统计数据范围包含晶合集成、南京晶驱、晶芯成 (北京)、新晶集成专利数量)。



## 3. 产品责任管理

### 3.2 产品品质

晶合集成已建立ISO9001、QC080000和IATF16949等质量管理体系,有效管理供应商,保障产品品质。在日常管理中,公司通过工程变更管理、在线重大异常管理、出货外观检验等一系列品质工程系统控管制度,以及运用APQP(产品质量先期策划)等科学方法和工具,对产品品质进行全方位管理,并在产品质量出现问题时全力寻找失效机理与原因,事后持续研究可靠性及失效分析的技术与理论,提高产品测试能力,不断满足客户日趋增长变化的需求,实现互利共赢。

#### 产品质量管理流程和制度:

OQC 对产品外观实行宏观100%检验,微观抽5片的方式进行检验(车载产品微观100%检验),产品出货标准:宏观异常不可有,微观异常影响小于总检验芯片数量的10%;IIPQE对异常根据异常管理细则进行管控,会召集INT/异常单位/CQS等单位针对异常真因及产品处置进行讨论。

#### 不合格产品评审与处理流程:

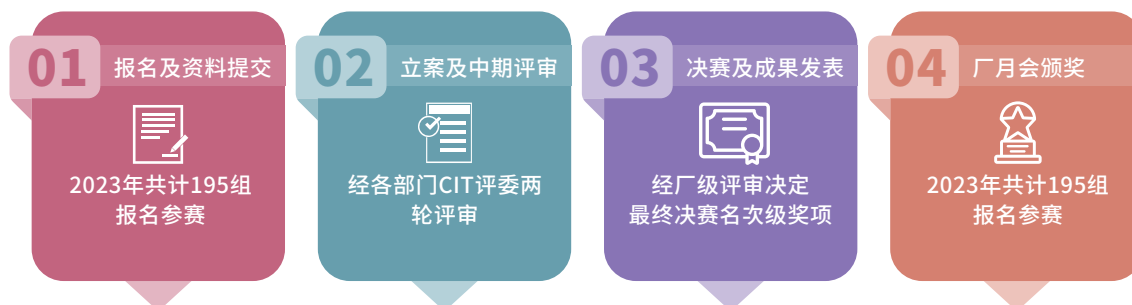
OQC检验外观异常超规格时,将通知责任部门进行异常追踪及产品处置判定,如需特采出货则需要得到客户同意,如不同意则产品报废。

#### 最佳实践案例:

110nm世代多产品有外观异常(PR Residue),推动厂内上线新制程程式改善,成功降低此外观异常的影响程度。(整体产品异常由25.6个/每片晶圆各改善至2.7个/每片晶圆);重大异常显著降低,其中质量事故立案案件数降低64%,人为疏失立案案件数降低31%。

#### 3.2.1持续改善竞赛(CIT)

晶合集成结合精益生产管理的理念,为鼓励公司秉持持续改善的精神,于现有基础上主动发现改善的机会,提高产品质量的同时亦可提升企业竞争力与客户满意度。品质处自2019年起每年举办CIT竞赛,并提供丰厚的奖金、召开正式的颁奖仪式,从而鼓励员工积极参与。2023年度报名组数195组,较2022提升333%,参与部门涵盖41个,较2022年提升128%。



【晶合集成-CIT活动流程】



2023年中期  
CIT评审会议

## 3. 产品责任管理

### 3.3 客户服务

公司拥有资深专业的技术、质量以及业务团队，在平台开发、客户产品导入及量产整个过程中，与客户保持紧密联系和合作，通过实时答疑、会议、拜访、稽核等多种方式搜集客户声音和需求并加以分析和改善，为客户提供全方位服务。

此外，公司内部通过跨部门合作，在平台开发及优化，良率稳定提升，产品交付等方面形成良好的沟通机制和职能不同的工作小组，确保公司的产品和服务满足客户需求并得以持续提升。在出现客户抱怨和投诉事件时，做到第一时间反应和处理，涉及产品异常时，践行“24小时提供防堵措施，48小时回复初步结论，10个工作日回复8D report”的承诺。在客户产品及信息安全保护方面，建立有完善的系统监管机制并实行安全稽核，确保客户产品信息安全。

#### 关键绩效



A

#### Points 01

2020年客户满意度 **92.76**  
 2021年客户满意度 **94.4**  
 2022年客户满意度 **95.6**  
 2023年客户满意度 **94.2**  
 连续四年持续维持在 **90** 分以上水准



B

#### Points 02

近4年客户投诉事件  
 为 **0** 件



C

#### Points 03

海外客户数量占比 **21%**  
 大陆客户数量占比 **79%**



D

#### Points 04

连续**4**年准时交付率统计  
 比例达到 **100%**



E

#### Points 05

连续**4**年NTO  
 实际达成率 **100%**



# 员工与社会管理

4	员工与社会管理	35
4.1	人才结构	36~37
4.2	公平与尊重	38
4.3	薪酬和福利	38~39
4.4	培训与职业发展	39~40
4.5	员工关爱	41~43
4.6	安全生产	44~47
4.7	健康守护	48~50
4.8	回馈社会	51

## 4. 员工与社会管理

### 员工与社会管理亮点绩效：



#### 员工总人数

2020年	2021年	2022年	2023年
1653人	2733人	4205人	4594人

#### 按员工性别划分

2020年		2021年		2022年		2023年	
男	女	男	女	男	女	男	女
1178人	475人	2042人	691人	3116人	1089人	3380人	1214人

#### 按员工学历划分

2020年				2021年				2022年				2023年			
博士	硕士	学士	大专及其他	博士	硕士	学士	大专及其他	博士	硕士	学士	大专及其他	博士	硕士	学士	大专及其他
1	481	837	334	10	806	1254	663	12	1381	1773	1039	13	1619	1922	1040

### 4.1 人才结构

公司提供大量就业岗位吸纳人才，每年依照《招聘及员工录用管理办法》招聘新员工。2023年，公司持续拓宽招聘渠道，通过网络招聘、现场招聘、猎头渠道、媒体宣传等方式招募人才，有针对性地开展专场招聘，不断提高新员工质量。另公司设立员工关怀岗位，与离职人员及有需求员工进行有效沟通，提供内部转岗机会和心理咨询辅导。



#### 按员工性别划分

2020年			2021年			2022年			2023年		
<31岁	31-50岁	>50岁	<31岁	31-50岁	>50岁	<31岁	31-50岁	>50岁	<31岁	31-50岁	>50岁
1048	564	41	1752	901	80	2704	1422	79	2885	1605	104

#### 员工流动情况

员工雇佣率				员工流失率			
2020年	2021年	2022年	2023年	2020年	2021年	2022年	2023年
35%	55%	41%	17.33%	17%	15%	13%	9.25%

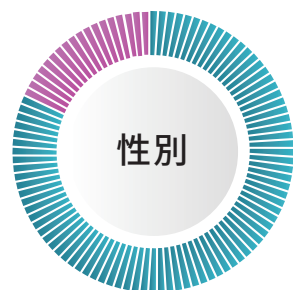
# 4. 员工与社会管理

## 4.1 人才结构

2023年度员工流失率按不同类型划分比例图

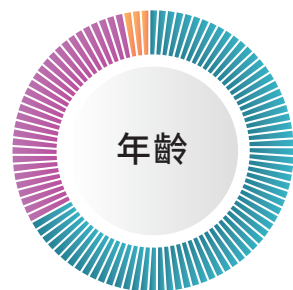
按性别百分比

男性	380人	82%
女性	85人	18%
<b>总数</b>	<b>465人</b>	



按年龄百分比

<31岁	308人	66%
31-50岁	146人	31%
>50岁	11人	3%
<b>总数</b>	<b>465人</b>	



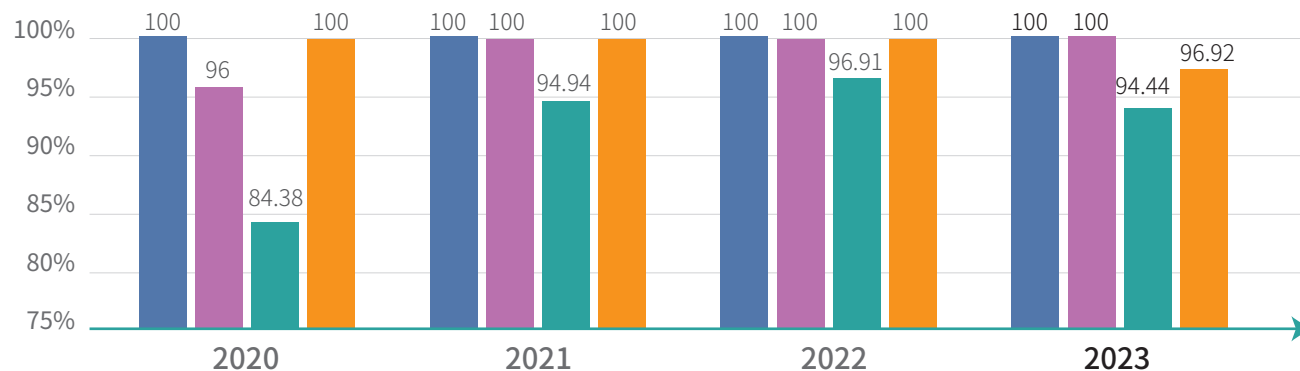
按地域百分比

大陆境内	429人	92%
其他	36人	8%
<b>总数</b>	<b>465人</b>	

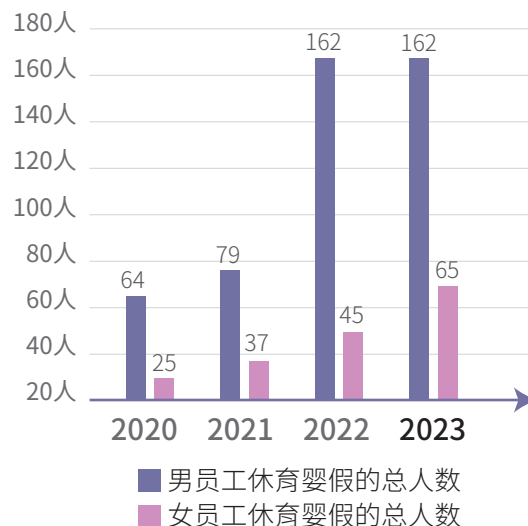


育婴假(产假/陪产假)

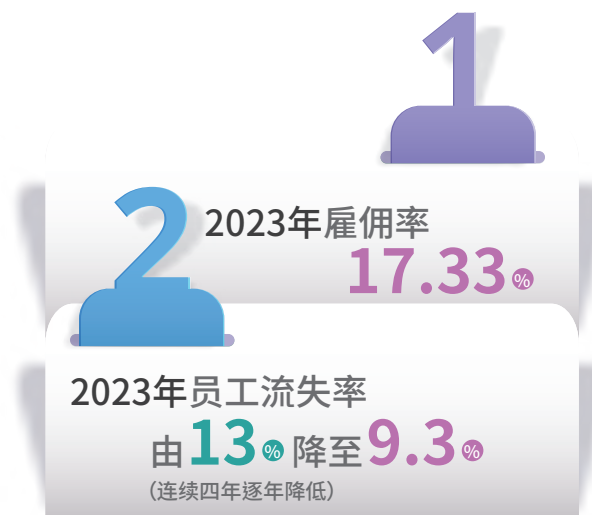
■ 男员工休假的员工的返岗率 ■ 男员工休假的员工的留任率  
■ 女员工休假的员工的返岗率 ■ 女员工休假的员工的留任率



生育假假的总人数



【关键绩效】



## 4. 员工与社会管理

### 4.2 公平与尊重

员工是晶合集成和谐发展的重要动力，公司的发展依托于人才的成长。公司严格遵守《中华人民共和国劳动法》等法律法规，为不同年龄、性别、种族、国籍的优秀人才提供多元化、公平公正的开放式工作环境，营造高效、活力的工作氛围。公司制定《企业用工社会责任因素管理规范》、《消除工作场所性骚扰制度》，对用工管理、未成年工保护、女职工保护做出规定，其中用工管理特别强调了工作时间合规、按实际薪资支付员工工资和福利、禁止强迫劳动、禁止一切骚扰、不歧视政策、自由结社等内容。

公司严格遵守《禁止使用童工规定》，坚持遵守招聘工作基本素养，从筛选简历之初即严格遵守劳动法要求，对年龄等条件不符合法律法规要求的人员，简历筛选阶段即被淘汰。晶合集成总部所在地为非童工用工高风险区，多年来晶合集成从未发生过使用童工现象，所有在职员工均年满19周岁，公司亦与合肥市合作，支持合法用工。

依据《劳动合同法》《工会法》《集体合同规定》等法律法规，在公司与工会协商一致的基础上，依法签订集体合同，集体合同涉及劳动关系的确定、劳动报酬、工作时间和休息休假、劳动安全与卫生、女职工特殊权益保护、社会保险和福利、职业培训、劳动规章制度、劳动争议等，覆盖100%员工。巩固和谐稳定的劳动关系，维护员工的合法权益，促进公司与员工的共同发展。

#### 【关键绩效】

1 发生 **0** 起员工投诉事件

发放满意度调查问卷 **4605** 份  
 2 有效问卷 **2960** 份  
 满意度整体得分 **83.5**

### 4.3 薪酬和福利

晶合集成严格遵守国家相关法律法规，持续完善薪酬结构，按时缴纳五险一金，制定合理公正的绩效考核体系，保持公司薪酬福利的吸引力、竞争力。

除了应得薪酬，公司为员工提供了全方位、系统化的福利体系，涉及员工子女教育、健康医疗保障、租房住宿、生活团建、返乡探亲等方面。同时对于长期服务公司的核心人才，也提供专属的留才补贴。



#### 【假期与福利】



## 4. 员工与社会管理

### 4.3 薪酬和福利

2023年5月,全新改版上线“福利园地”一站式沟通平台,网页端、移动端双系统协同运作,畅通企业内各项员工福利沟通。



晶合集成-员工福利园地平台

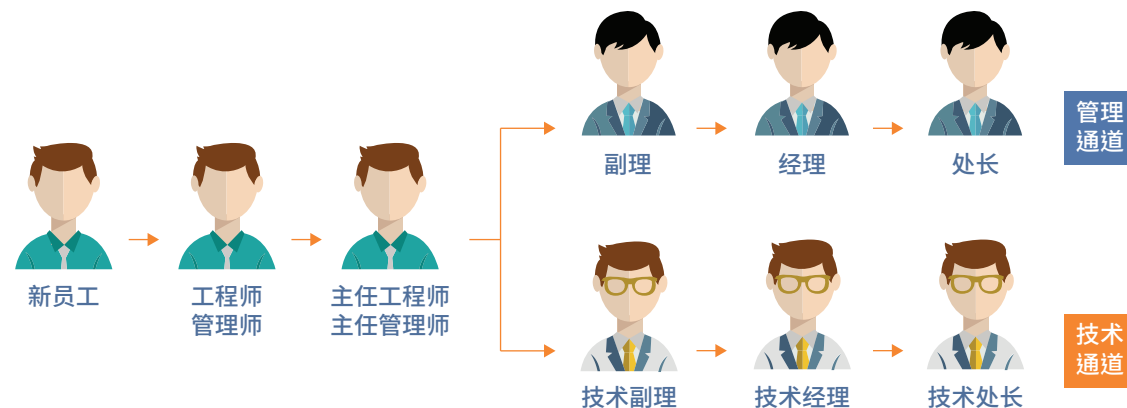


### 4.4 培训与职业发展

晶合集成不断完善人才培训体系,充实人才队伍,构建多元化的职业发展通道。同时,我们关注员工职业发展,为员工提供清晰的职业发展路径和完善的培训体系,充分挖掘员工潜能。

#### 员工发展通道:

公司建立了管理类与技术类的双向职业发展通道,并配套相应的制度保障和激励措施,以满足员工与公司共同的发展需求。公司定期对所有员工进行职业发展能力考核和绩效考核。



晶合集成重视每一位员工的职业发展,为每位员工制定独一无二的训练发展计划。该计划以员工个人学历背景、工作形态与专业职能为基础,由主管和员工共同规划并制定不同职涯阶段的进修课程组合,为每位员工提供最合适、有效的训练协助方案。通过内部培训机制、在线学习平台、派外训练等方式,为员工提供全方面的资源支持,促进员工与公司的共同发展。

# 4. 员工与社会管理

## 4.4 培训与职业发展

### 专业类

以提升晶合人的专业技能为目标，主要包括新人职前导引训练、新进工程人员训练、新人指导者等培训。

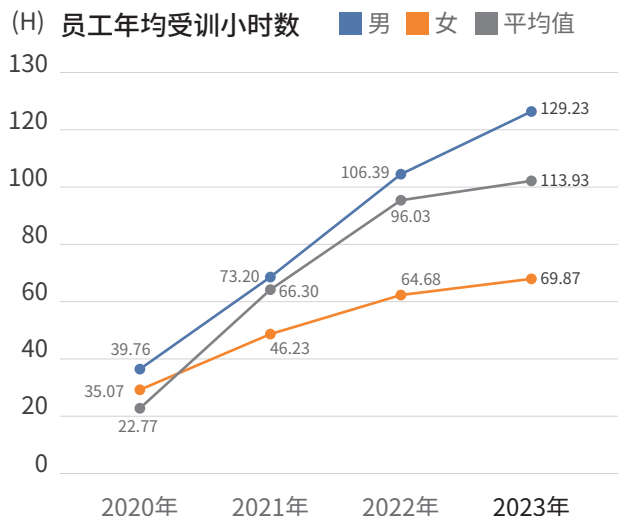
### 管理类

以提供阶段性的管理能力提升课程，训练员工成为优秀经理，晋升管理层。



### 潜能开发类

提供多元化的概念，培育具发展潜力的晶合人。



注：统计口径为晶合集成正式员工，2020年底，逐步全面推进部门新进工程师在试用期的学习课程线上化，加之2021与2022年新进人员较多，故2021年与2022年在线学习时数快速增长。

### 【关键绩效】

- ① 基层主管：**开展3期基层训练营，130多位新任基层主管全部通过，学习工作日线下平均学习时长：2160分钟/人，线上平均学习378分钟/人。平均满意度为95%。
- ② 中层主管：**开展1期专项训练营，30余位主管全部通过。学习时长2880分钟/人，课程满意度为100%。
- ③ 累计激活人数：**3723人，激活率达81.1%，有声图书馆平台学习共计41204.18小时。

## 晶合集成-有声图书馆平台模块

为促进利用碎片化时间学习且丰富学习形式，晶合集成于2022年初引入线上学习平台有声图书馆，作为实体培训的补充资源。实现提高有声图书馆使用率、结合业务单位需求推出活动、逐步打造企业学习氛围。

2023平台累计拥有1100+本书和400+门畅听课；每月1次的大咖直播&线上读书会等培训课程，内容全面且丰富。平台设立了【活动专区】，包括节日专区、读书会专区、心理健康专区以及校招专区，用于呈现每月举办的不同活动主题，使员工于繁忙工作之余，亦可丰富闲暇时光，补充文化知识。



2023年新任经理培训



SUMMER CAMP专项训练营



2023届校招生训练营活动·素质拓展



新员工入职培训-授课

**10月**  
活动主题：迎中秋 庆国庆  
活动形式：指定国庆专区学习内容，抒发个人对双节及所学内容感悟

**11月**  
活动主题：读书会第三期  
感恩节主题：取之一画，报之以情  
活动形式：线上建立学习专区，指定学习内容，线下举办赠人玫瑰手有余香活动

**12月**  
活动主题：年终竞赛 最佳学员评比  
活动形式：学识大比拼 奖励等你领 线下邀请有声图书馆忠实fans一起畅想未来



## 4. 员工与社会管理

### 4.5 员工关爱

晶集成倡导员工与企业共同成长、利益共享、工作与生活相平衡的和谐状态。制定以人为本的员工关怀制度，不断举办丰富多彩的员工活动，执行了一系列员工关怀政策，把员工关爱落到实处。

#### 4.5.1 制度保障

##### 专职岗位管理：

与公司发展扩张相匹配，设置福利关怀课专职岗位，专人专岗负责企业福利管理、员工沟通及员工关怀各项工作事务。

##### 健全管理制度：

不断完善并扩充企业福利及员工关怀制度，并在公司布告栏全员公示，保证各项制度流程公开透明，实施到位。2021年9月，新设立《境内员工子女学前教育学费补助办法》。2022年修订《员工绩效考核办法》，更新员工绩效考核作业规定。2023年设立《消除工作场所性骚扰制度》，依法保障员工权益，营造健康舒心工作环境。

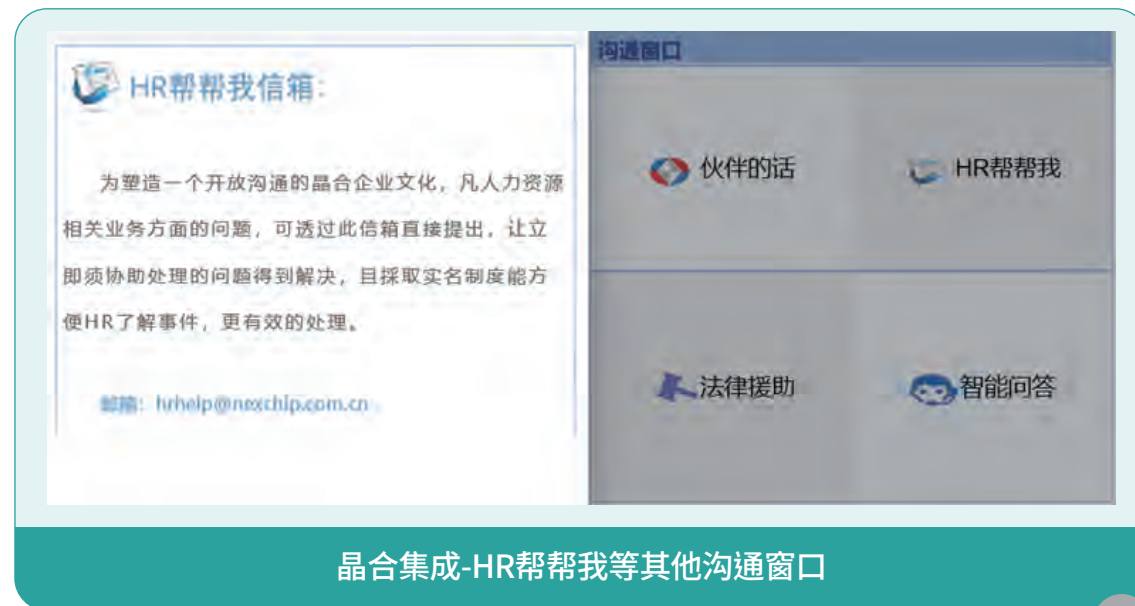
##### 信息公开透明：

倡导并营造开放、平等、透明的沟通环境，员工可通过公司资讯内网、邮件、问卷系统、企业微信自助问答助手、Skype、电话等多种渠道获取内部资讯，随时随地掌握最新公告信息。

##### 沟通渠道畅通：

晶集成设置完善的内部沟通机制，设立有敬业检举系统、HR帮帮我信箱、伙伴的话、HR问答助手等多种沟通平台，确保员工可以与管理层平等对话，对公司的发展谏言谏策，此外定期开展新员工座谈会、员工沟通会、作业说明会及员工访谈等线下渠道沟通，解决员工在工作生活中的各类疑难困惑。

例如员工可以通过“HR帮帮我信箱”，以发送电子邮件的形式向HR部门反馈诉求，并由专人跟进处理。对于核实过的事件，晶集成将基于对问题的判断研讨处理方式，委派专人跟进，直到投诉事件得到充分的沟通反馈，员工需求得到妥善解决。此外，还通过满意度调查了解员工的想法和需求。连续三年均开展年度满意度调查，从工作满意度、主管领导、公司氛围、沟通渠道、薪酬福利、员工发展等10个维度进行员工满意度考察，总体得分均超过80分。



晶集成-HR帮帮我等其他沟通窗口

# 4. 员工与社会管理

## 4.5 员工关爱

### 4.5.1 制度保障



社招新人座谈会



主管互动沟通

### 关键绩效

- 1 开展新员工座谈会 **12** 场(含校招专场座谈会3场)
- 2 HR自助问答助手年度累计使用人数达 **2686** 人  
完成线上问答记录 **20317** 条
- 3 伙伴的话2023年共接收留言 **932** 条, 留言回复率 **56%**

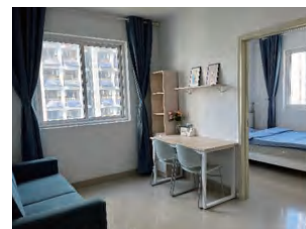


### 4.5.2 后勤保障

晶集成在住宿与餐饮方面充分考虑员工需求, 提供多元化的暖心服务, 为员工安心工作保驾护航。

#### 【关键绩效】

- 232** 人次 提供免费探亲房/临时宿舍232人次。
- 54** 人次 提供双职工夫妻套间宿舍54人次。
- 2327** 次 提供免费宿舍维修服务2327次。
- 24** 小时 提供专业的宿管及安保服: 365天24小时服务。
- 18500** 余人次 举办10期市集活动, 吸引18500余人次参与。



免费探亲房服务



暖心服务姜汤供应(冬季)



春节活动



母亲节活动



- ★ 免费探亲房和临时宿舍。
- ★ 双职工夫妻套间宿舍。
- ★ 免费宿舍维修服务。
- ★ 免费用水、用电及网络。
- ★ 专业宿管及安保服务。



- ★ 安排持有食品安全管理员证书的行政监管工作人员负责安全管控。
- ★ 食堂每天现场监管, 每周例行巡检, 每月联合保健室联合检查。
- ★ 不定期送检食品原材料, 保障用餐安全。
- ★ 节日加餐。
- ★ 传统节日举办大型主题活动。
- ★ 举办主题专场市集。

## 4. 员工与社会管理

### 4.5 员工关爱

#### 4.5.2 后勤保障

晶集成关心员工生活,促进劳资和谐,推动员工积极参与劳动竞赛等活动,搭建员工才艺展示平台,组织开展了各类文体活动,丰富员工的业余生活。



齐芯大讲堂



“学党史 建新功 创未来”晶集成  
合肥工业大学党史沙盘培训



环湖毅行



“青春飞扬 交个盘友”晶集成  
合工大党建共建活动

### 优秀案例：智慧工会服务平台整合工会资源 打造“互联网+”工会

晶合智慧工会服务平台正式上线后,该小程序从工会工作内容、公司员工日常诉求以及社会公益需求出发,为公司员工提供了深度参与工会活动、领取工会福利、强化日常沟通、支持公益慈善的平台。员工可以通过小程序一键领取生日礼品、结婚礼金、伤病慰问金等一系列福利补贴,可以通过行走步数、参与活动等方式兑换积分,在平台上兑换商品或发起公益捐赠;可以在公司内部发起顺风拼车,身体力行地践行环保理念;更可以随时随地浏览工会动态,参与互动讨论,为公司员工关系的维护和改善出谋划策。



晶集成  
智慧工会平台

#### 关键绩效

97.8%

**2023年绩效:**  
举办各类文体活动25场  
累计参与达8490人次  
同比2022年  
增长97.8%

540场

**社团活动:**  
2023年社团共举办  
540场活动  
参与9337人次



# 4. 员工与社会管理

## 4.6 安全生产

晶合集成设立安全生产管理委员会，与公司行政组织及工厂紧密结合。日常ESH管理工作由各部门环安卫员工代表以及培训合格的审核小组共同推进，于每月召开环安卫代表沟通会，督促各部门推进环安卫工作，保证充足专职安全管理人员执行相应任务，确保生产安全。公司每季度召开ESH管理体系审查会议及安全生产管理委员会，回顾公司ESH绩效。

晶合集成定期按照安全巡查、专项检查、红外热成像检查和隐患排查的闭环管理思路进行隐患排查和改善。2023年度参照现行法律法规，建立晶合公司电力/辐射蓝皮书，涵盖设备设施规范、危害作业执行标准、重点区域要求等共218项条文，完善厂内电气危害/辐射危害作业安全标准；与厂务及工程部门共同开展厂内电力/辐射作业现况符合性查核，共发现6条不相符隐患项目，制定合理措施持续改善。



### 全面识别评估有限空间风险 完善标示及上锁管理共 **524** 处



ISO45001职业健康安全管理体系证书



2023年度

## 4. 员工与社会管理

### 4.6 安全生产

在机台设施安全管理方面,要求检查人员及责任人均于培训后对设备机具实施分阶段启动安全检查, 2023年度共完成机台端Turn on检查107次,厂务端Turn on检查16次,发现34件缺失均于启动前有效控制并整改,保障1700余台生产机台安全运行。组织特种设备定检54台,强检132次,故障安全附件均按规更换,保障150余台特种设备均持续安全运行。

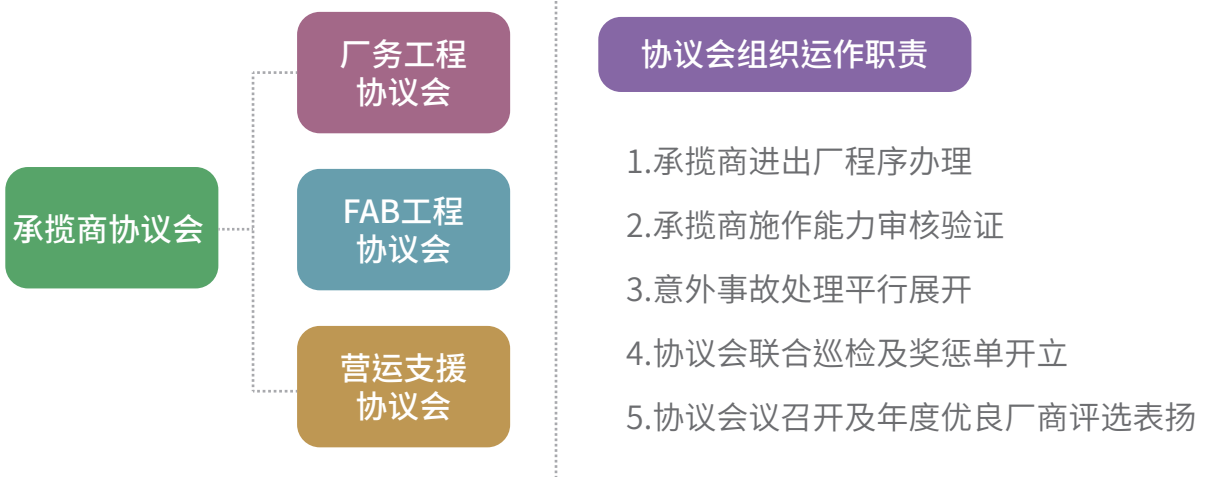
在安全防护方面,选用合适的防护具并落实防护具维护管理,修正并落实机台保养安全防护措施。晶合集成重视对员工劳动防护用品的配备和培训教育,持续改进。公司内部设有[防护具查询系统]供现场作业人员查询并不断的完善防护具管理方案,确保现场防护具完好有效。

在承揽商安全管理方面,通过对厂商人员进厂安全培训、加强作业现场管治和巡检、落实特殊作业管控三大措施,实现零重大厂商作业事故的管理目标。晶合集成对承揽商实施ESH管理提升帮扶,实现共赢。

2023年组织249场入厂培训,5425人培训考试合格;进行承揽商安全分级认证专案,对进场工作厂商分别进行不同程度/专业给予相应的安全培训与考核,已有1873人完成安全考核入厂工作。办理承揽商申请工单7837件,2023年度厂商安全检查,发现缺失80件,经辅导后,整改率达100%,有效减少事故发生频率。



#### 防护具使用管理流程



# 4. 员工与社会管理

## 4.6 安全生产

在危险化学品安全管理方面,实现危化品从购入到废弃全生命周期安全管理。建立“化学品安全管理系统”,可供现场作业人员查询厂内所有化学品种类,SDS以及应急处置流程。2023年优化搬运作业管理规定,全面清查厂内各式搬运作业,增加送货厂商佩戴防护用品标准,并细化化学品搬运安全标准,降低化学品搬运风险。



# EMPLOYEE & SOCIAL MANAGEMENT

晶合集成打造人人参与安全管理的安全文化,建设完善的安全教育培训体系,对新进人员、特种设备/特种作业人员、轮班人员进行全方位的安全管理培训。



化学品管理培训

2023年累计开展环安卫教育训练19节,完成培训23889人次;完成安全生产、职业卫生及个人防护具、有限空间、特种设备、设备机具管理、化学品安全、SEMI安全标准等主题培训。



## 4. 员工与社会管理

### 4.6 安全生产

#### 2023 年安全生产月专题活动:

晶合集成2023年6月响应国家号召以“人人讲安全，个个会应急”为主题举办了一系列的安全生产月专题，包括安全月宣传活动、安全隐患排查知识竞赛、双人单手合作应急支援竞赛、新站区安全咨询日活动等，形式多样，内容丰富。



安全月宣传活动

- 厂区张贴安全月主题条幅及海报



安全隐患排查知识竞赛

- 参赛员工根据照片、问答题等素材进行安全隐患辨识及答题竞赛
- 共20位参加



消防应急救援器材展

- 现场展览厂内各类应急救援器材，并配备专业人员讲解
- 共100位参与



个人防护具穿戴及灭火器实操竞赛

- 参赛各组员按照参赛规则进行个人防护具穿戴及灭火实操竞赛
- 共45位参加

#### 2023 年关键绩效如下

##### 风险鉴别及预防管理



## 4. 员工与社会管理

### 4.7 健康守护

晶合集成致力于打造一个健康安全的工作环境，在厂区设有保健室，且建立了一个“健康管理师”专属保健团队，深耕五大保健业务：健康体检、异常追踪管理、健康促进、紧急救护、健康风险分级管理，从专业性、人文关怀、协助就医等多方面保障员工健康，降低职场风险，预防职业伤害。



#### 健康风险分级管理

- ♥ 健康风险分级管理
- ♥ 相关疾病卫教

#### 体检

- ♥ 一般入职体检
- ♥ 职业健康体检 (岗前、岗中、离岗)
- ♥ 年度福利体检
- ♥ 高阶主管体检

#### 紧急救护

- ♥ 绿色通道就医服务
- ♥ 初期救伤处理
- ♥ 为社团活动提供应急支持
- ♥ 厂内保健、急救器材管理



#### 异常追踪管理

- ♥ 定期健康关怀
- ♥ 健康异常卫教

#### 健康促进 (含培训、医疗支援)

- ♥ 绿色通道就医服务
- ♥ 初期救伤处理
- ♥ 为社团活动提供应急支持
- ♥ 厂内保健、急救器材管理



## 4. 员工与社会管理

### 4.7 健康守护

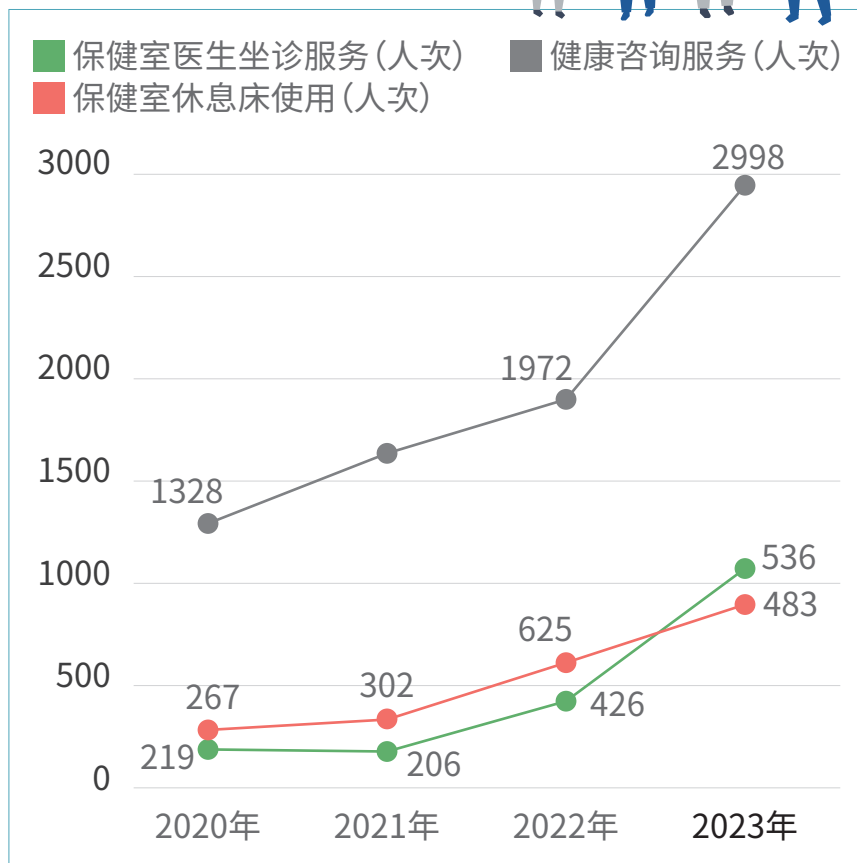
#### 加强员工职业健康， 全面开展健康体检

晶合集成除了组织普通员工进行年度福利体检外，还严格遵守《中华人民共和国职业病防治法》规定安排接触职业危害因素的员工参加职业体检，2023年参加岗中职业健康体检669人，体检及健康档案覆盖率100%，职业病发生率0；普通员工福利体检2924人，体检完成率97.8%；高阶主管体检162人，体检完成率95%。



#### 日常健康异常及伤害事故追踪管理

保健室建立健康异常或伤害事故的报备流程，调查健康异常原因，给予健康关怀，紧急处置受伤情况，发布健康伤害速报，建立重点追踪机制，定期追踪健康异常状况，直至康复复工。2023年健康异常&伤害事故共计66起，均给予健康关怀追踪，目前已全部康复返岗，未发生重大严重伤害事故。



## 4. 员工与社会管理

### 4.7 健康守护

#### 加强紧急救护管理,提高紧急救护能力

公司为提高员工急救意识,每年邀请红十字协会进行急救员培训取证,安排一定比例的员工培训CPR操作、AED的使用以及骨折固定、止血包扎的院外急救常识,目前公司配备持证急救员156人。另厂区各区域放置紧急应变器材柜,保健室除配有担架、氧气瓶、颈椎固定器、吸痰器、电子血压计以及伤口处理所需药品和耗材外,还设有冲身洗眼器、AED、轮椅等急救设施,方便及时展开急救,最大限度降低伤害。同时保健室还作为厂区内各个活动的医疗支援,保障活动的顺利进行。



#### 推进健康促进,保障员工身心健康

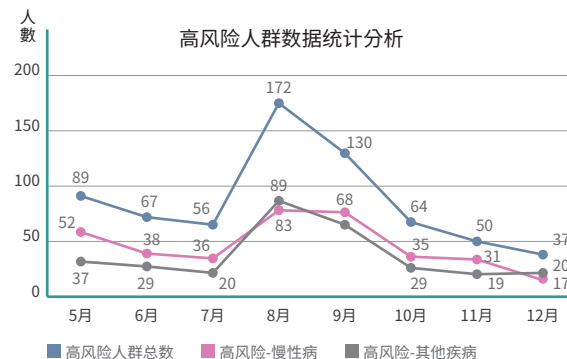
公司保健室实行24小时轮班制,2023年共计为2998人次员工提供健康咨询、消毒包扎、日常用药、协助就医等服务。另与三级医院合作提供2次/周医生坐诊服务,共计为484位员工提供了看诊咨询的便利。同时为了让员工增强健康意识、参与健康管理,特别举办了促进活动8次(如减重活动、健康义诊、职业病宣传周活动等),共计961人参加。



#### 开展健康风险分级管理,强化健康照护

保健室依据员工体检结论+慢性病病史综合判定将全厂员工分为高、中、低三种风险级别,根据不同风险级别给予相应的健康宣导及措施,引导员工提升自主健康意识,构建一个健康、快乐的职场。

2023年5月开始共计完成对全厂4588人的风险分级管理,其中高风险族群共计追踪管理665人次,经过风险管理,高风险族群人群呈下降趋势(8月年度体检陆续更新体检异常指标,故人数增加),8月后仍呈下降趋势。通过风险人群管控,提前进行疾病预防预警干预,保障员工健康。



#### 【关键绩效】

- 2023年完成岗中职业健康体检**669人**,体检完成率**100%**,职业病发生率**0**;普通员工福利体检**2924人**,体检完成率**97.8%**;高阶主管体检**162人**,体检完成率**95%**,均未发生重症或重疾。
- 2023年共计完成对全厂**4588人**的风险分级管理,其中高风险人群追踪**665人**,给予相应健康管理后高风险人群呈现下降趋势,未发生严重疾病。
- 2023年工伤发生**5件**,占总员工数量的**0.1%**。其中3件为上下班途中交通事故。
- 2023年接触职业危害因素的员工数量为**668人**,自建厂以来,未发生相关职业病例。
- 完成员工健康异常及伤害事故**100%**追踪。

## 4. 员工与社会管理

### 4.8 回馈社会

晶合集成在贯彻自身永续发展的同时，也将实现自身发展与社会共赢作为目标，肩负起推动社区发展与社会进步的责任，积极支持教育扶持、扶贫助困等社会民生建设。



**教育扶贫**是点亮贫困地区孩子们未来的重要举措。我们深知，教育不仅仅是知识的传递，更是孩子们走出贫困、实现梦想的关键。为那些渴望知识的孩子们提供资助，帮助他们顺利完成学业。同时，我们还通过义卖活动，搜集募款，为教育扶贫贡献一份力量。每一份微小的善举，都能汇聚成巨大的力量，为贫困地区的孩子们带去希望和温暖。



“童芯助学”公益活动



“点亮星空”义卖活动

**扶贫助困**是我们共同的社会责任，也是人道主义行动。我们在这个充满爱的季节组织了一系列活动，包括养老院志愿服务、旧衣捐赠和慰问儿童康复中心。在养老院服务中，我们带着爱心为老人们提供温馨服务，看到他们幸福笑容，我们也感到满足和喜悦。旧衣捐赠则让不再需要的衣物成为传递爱心和温暖的桥梁。



“暖心夕阳”公益活动



衣旧爱捐赠活动



晶合芯悦童心  
晶合党委慰问康华儿童康复中心

晶合付出行动，通过这些活动，我们更加深刻地理解了扶贫的意义和价值，也更加坚定我们实践社会责任的决心。让我们携手共进，用爱心和行动去温暖这个世界，让每一个人都能感受到社会的关怀和温暖。





# 供应链管理

5	供应链管理	52
5.1	可持续采购	53~55
5.2	避免冲突矿产	56
5.3	限制使用物质管理	57

## 5. 供应链管理

### 5.1 可持续采购

晶合集成致力于带动全产业链实现价值提升,持续强化责任供应链管理,打造可持续的供应链,推动供应商和行业一起实现永续发展。

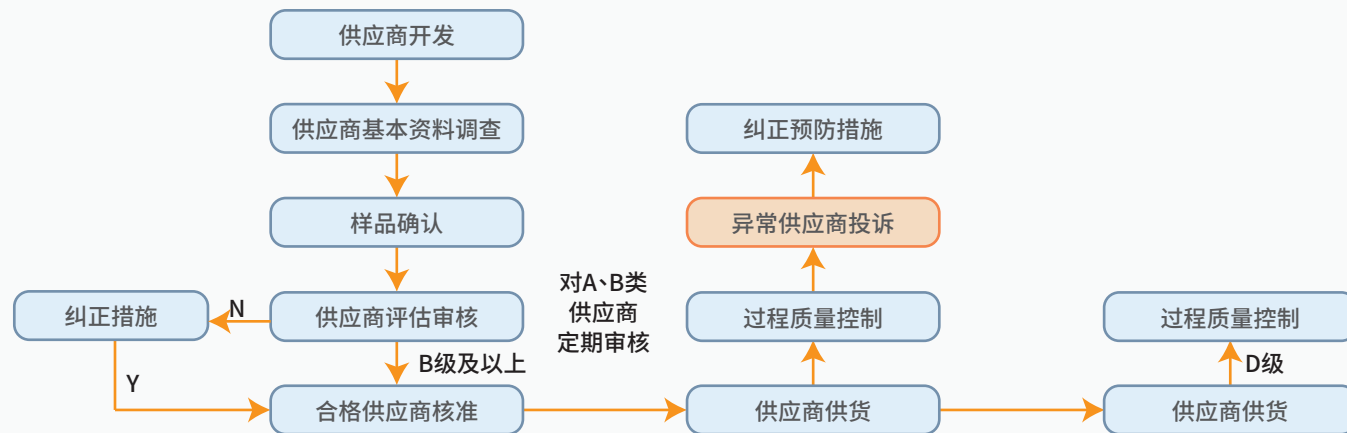
晶合集成制定了《供应商管理办法》《承揽商评鉴与管理细则》等管理制度,规范采购供应商的选择、质量评估、变更和绩效评估流程,确保供应商能够长期、稳定、高质量地满足公司需求。

#### 新供应商导入认证:

晶合集成对新供应商进行资信调查,明确供应商产能供应量、交期、价格、质量、检验、禁/限用物质、安全环保卫生等方面的能力,设置对应的准入门槛。

组织专业人员因应时间、距离考虑对重要原物料供应商进行全方位的现场或书面的管理审核,出具考察报告,并对通过考核认证的供应商启动物料认证和样品测试认证,对审验不通过的供应商一律不予采用。

### 供应商开发工作流程



### 供应链管理亮点绩效:



## 5. 供应链管理

### 5.1 可持续采购

#### 合格供应商定期稽核:

循ISO9001、QC080000、ISO14001和ISO45001等的规定,从质量、交付、物流、技术、人员培训、成本、环境及安全等维度对供应商进行年度现场稽核或线上稽核,促进可持续健康合作,并及时淘汰不合格的供应商。

#### 合格供应商定期绩效考核:

对生产性原物料供应商进行每半年度绩效考核,从价格合理度与供应配合度、交期及供应量、品质、绿色文件缴交配合状态、环安卫管理绩效和技术及服务配合度维度对供应商表现进行打分并划分等级,采取相应措施以促进绩效改善。



#### 优秀 90分(含)以上

- ① 优先考虑实施减量进料抽检
- ② 适当增加订购数量
- ③ 优先考虑开发新材料



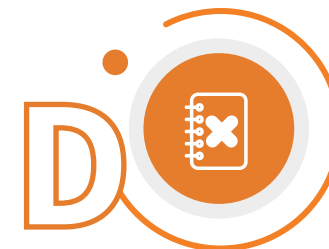
#### 普通 75分(含)~90分

正常往来



#### 差 60分(含)~75分

- ① 依实际状况考虑减少其订货比例
- ② 优先考虑减少订购项目



#### 劣 60分以下

- ① 暂停供货
- ② 考虑更换供应商

#### 关键绩效

# 100%

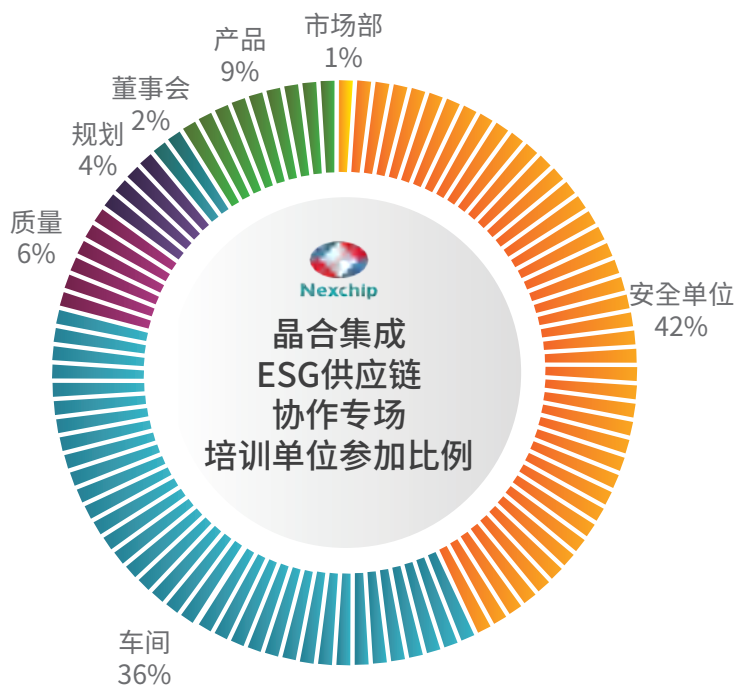
- ① 完成72家合格供应商年度稽核,合格率100%
- ② 11家新供应商开展导入前稽核,合格率100%
- ③ 稽核过程中重大环境及安全违规事件发生0件
- ④ 2023年供应链协作专场培训2场,完成率100%
- ⑤ 2023年新增供应商34家,应签署《供应商道德承诺书》34份,实际签署34家,完成率100%

## 5. 供应链管理



### 5.1 可持续采购

2023年7月晶集成组织召开供应商大会，邀请相关供应链合作厂商参加(1)签署ESG永续发展倡议书、(2)晶合与厂商做ESG主题报告(邀请乔力化工、三福明公司进行主题报告)、8月进行供应商ESG问卷调查及策划晶集成供应链协作专场培训，并于11月开展推动，提升供应链厂区安全管理。



感谢晶合专家团队来中船特气指导，为中船特气带来先进半导体公司的风控管理经验。在晶合的指导下，中船特气的风控管理机制得到了进一步完善，管理团队的风控管理水平也取得了长足的进步。

**孟祥军**

中船(邯郸)派瑞特种气体股份有限公司总经理

### 2023年供应链协作厂家反馈



#### 中国船舶集团有限公司(718研究所)专场成效

- 重新修订火灾事故应急处置流程图和化学品泄漏事故应急处置流程图
- 对企业工艺处置队伍和兼职应急救援队伍进行培训和考核，结合实际演练情况淘汰不合格者，保证应急队伍应对事故的能力
- 气体防护站更新了防喷溅护目镜，有毒气体探测器等应急救援器材、设施



#### 上海新阳半导体材料股份有限公司专场成效

- 建立微型消防站：配置2个微型消防柜及器材
- 重新制定安全巡检制度，对重点场所、重点设备、重点值守
- 厂区各点位张贴应急联络人名单，企业微信增加应急联络人模块



2023年ESG供应链协作专场

## 5. 供应链管理

### 5.2 避免冲突矿产

晶合集成充分认识到在受冲突影响和高风险区域从事矿产开采、交易、处理与出口存在可能形成重大负面影响的风险。为此，晶合集成不接受使用来自于冲突矿产区的金属，并对原材料冲突矿产风险进行评估。如合作过程中发现供应商供的产品含有钽(Ta)、锡(Sn)、金(Au)、钨(W)、钴(Co)等成分，需确认其非来自刚果地区及其周边国家的冲突矿物质，并要求其上游供应商及其供应链不使用来自刚果地区及其周边国家的冲突物质，同时揭露上述金属的矿产来源。

#### 关键绩效

#### OPTIONS 01

原物料供应商

冲突矿产承诺签订比例100%

100%



100%

#### OPTIONS 02

设备供应商

冲突矿产承诺签署比例100%





## 5. 供应链管理

### 5.3 限制使用物质管理

晶合集成重视运营过程中的环境保护和员工健康保护，制定HSF (Hazardous Substance Free, 无有害物质) 政策，承诺所采购的物料、制造及销售的产品，皆符合国际和国内法律法规，公司同时设立了HSF目标。制度层面，公司建立并执行《晶合环境危害物质的管制作业细则》《晶合产品环境有害物质送测作业细则》《环境有害物质管制规范》，明确每个部门的有害物质管理职责、有害物质检测方法、产品及供应商材料有害物质合法门槛等内容。

限制使用物质管理流程:



【关键绩效】





# 6

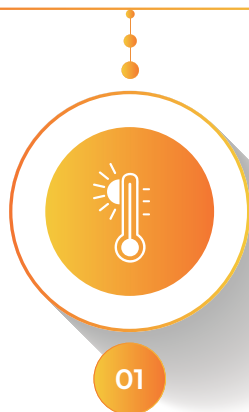
## 环境管理

6	环境管理	58
6.1	ESH管理体系	60~61
6.2	绿色晶合	62~64
6.3	水资源管理及排放	65~67
6.4	大气环境保护及治理	68~70
6.5	固废减量及资源化利用	71~72

## 6.环境管理

### 环境管理亮点绩效：

- 完成2023年温室气体盘查，取得 **ISO 14067**
- 产品碳足迹核查声明书



**2023** 通过  
清洁生产审核



制程排水回收再利用  
率达到 **66.8%**



- 废水中氟化物浓度降至 **<3mg/L**
- 优于法规限值 **<8mg/L**



固体废物资源化利用率  
达 **75.1%**  
(大于预期目标75%)



零环保违规事项  
环保合规率 **100%**

## 6.环境管理

### 6.1 ESH管理体系

公司按照ISO14001环境管理体系、ISO45001职业健康安全管理体系的要求运行ESH环安卫管理体系。2023年度环安卫管理体系订定了四大目标和十四项策略，其中涵盖环安卫风险管控、员工安全培训、节能减排活动、打造健康职场等方面，以不断精进提升公司ESH环安卫管理绩效水平。截至2023年末，公司年度环安卫目标达成率为98.8%，且在2023年度公司内无任何违反环境、安全和职业卫生法规的情况。



### ESH荣誉奖项和认证证书

- ★ 取得ISO14001环境管理体系、ISO45001职业健康安全管理体系认证
- ★ 取得ISO14067 产品碳足迹核查声明书



### 关键绩效

- 1 环安卫体系(ISO14001 & ISO45001)持续有效运作
- 2 完成2023年ISO14064-1温室气体盘查
- 3 完成外部单位安全检查(包含安全/环保/消防类)共计77次,回复改善率100%
- 4 2023年度计划开展环安卫相关培训课程,总体执行率85%

## 6. 环境管理

### 6.1 ESH管理体系

#### 环境信息公开

晶合集成按照法律法规的要求定期进行环境信息公开，主动接受社会和公众的监督，保持环境信息公开透明。

公开内容	公开渠道
《2023年度企业环境信息依法披露报告》	企业环境信息依法披露系统(安徽)
《排污许可证》证书、执行报告、管理台账》	全国排污许可证管理信息平台
《2023年度企业自行监测方案、监测报告》	全国排污许可证管理信息平台→子端口-全国污染源监测数据管理与共享系统



#### 关键绩效

- 1 制程排水回收再利用率达到66.8%
- 2 废水中氟化物浓度降至<3mg/L, 优于法规限值8 mg/L
- 3 VOC减排量3.625吨
- 4 固体废物资源化利用率达75.1% (大于预期目标75%)
- 5 厂内回收利用废硫酸1504吨
- 6 零环保违规事项, 环保合规率100%

#### 2023年通过清洁生产审核

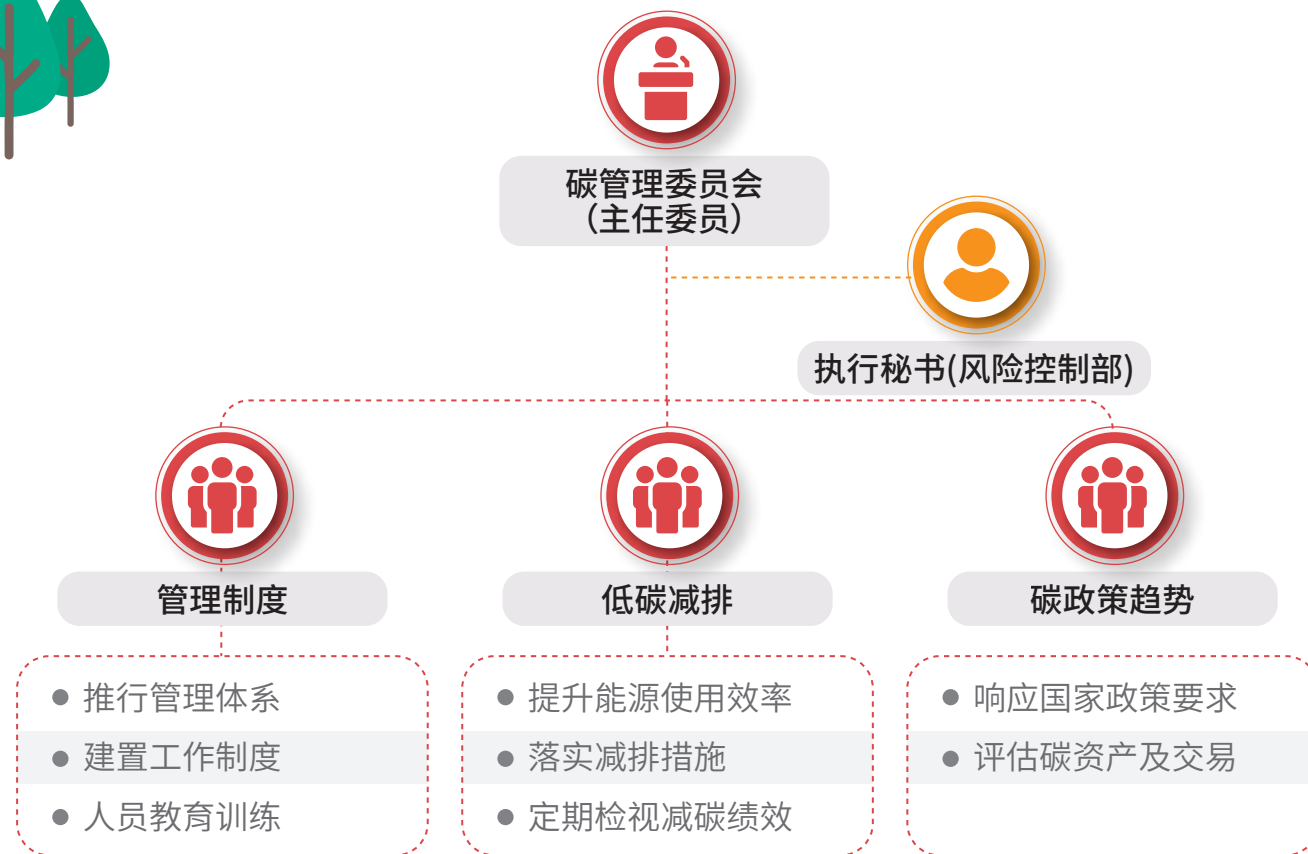
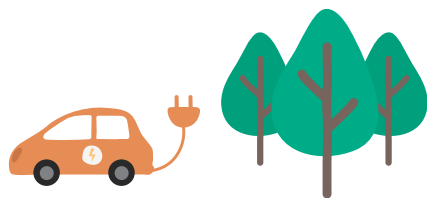
公司号召全体员工立足岗位，从设计、原料、工艺、设备、减排等方面提出节能、降耗、减排的可行方案。



# 6.环境管理

## 6.2 绿色晶合

晶合集成成立了碳管理委员会，由风险管理处处长担任主任委员，以推行公司内各项节能减碳工作。碳管理委员会中新设置「执行秘书」及三个工作小组，由执行秘书协助主任委员推动厂内各部门开展节能降耗作业，订定年度减排目标，每年度开展碳排放量核查，并谋划建置运行能源管理体系。



# 6.环境管理

## 6.2 绿色晶合

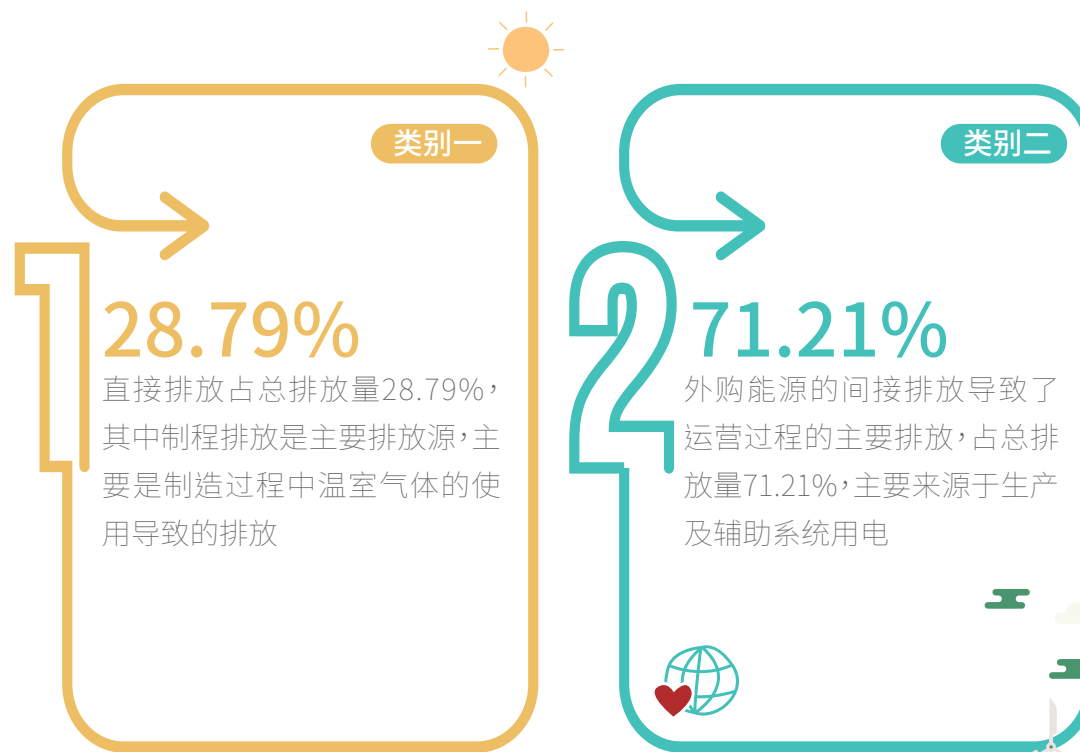
晶合集成在生产营运过程中,所产生排放的温室气体有二氧化碳(CO<sub>2</sub>)、甲烷(CH<sub>4</sub>)、氧化亚氮(N<sub>2</sub>O)、氢氟碳化物(HFCs)、全氟碳化物(PFCs)、六氟化硫(SF<sub>6</sub>),以及半导体行业普遍用到的三氟化氮(NF<sub>3</sub>)、氢氟醚类(HFES)等。基于ISO14064-1:2018标准,晶合集成定期开展年度温室气体排放碳盘查工作,并进行第三方核查认证,以取得核查声明书。

晶合集成重视生产过程中的节能减排和资源永续使用,并将“落实能源双控政策,提升清洁生产效能”作为2023年度的公司级ESH管理目标,体现出对能源和资源的重视和管理。

排放类别	2022年碳排放(tCO <sub>2</sub> )	占比(%)	2023年碳排放(tCO <sub>2</sub> )	占比(%)
类别一 直接温室气体排放	93058.28	24.41	134831.3	28.79
类别二 输入能源的间接温室气体排放	288153.25	75.59	333452.49	71.21
合计	381211.53	100.0	468283.79	100.0

年份	单位产品用电量(千瓦时/片)	单位产品天然气用量(立方米/片)
2020年	445	3.14
2021年	347	2.5
2022年	496	3.27
2023年	555	3.53

注:2023年单位产品用电量大幅度上升原因为新增氢气站扩建。



## 6. 环境管理

### 6.2 绿色晶合

#### ✿【绿色理念】

积极宣导并增强员工节能意识；积极倡导“上二下三”走楼梯；倡导用水、用电和纸张的节约。

#### ✿【绿色出行】

为员工提供免费通勤班车和地铁接驳专线，有效降低通勤过程中的碳排放，缓解城市交通压力，并为员工提供电瓶车 and 电动汽车充电服务。

#### ✿【绿色打印】

采用刷卡制打印，从源头有效管控打印量，节约用纸。提倡纸张双面使用、非必要不打印，推行无纸化办公。打印资料使用小号字体，减少纸张浪费。默认设置黑白打印，降低打印成本。根据工作需要，如需开通彩色打印权限需经主管同意。

#### ✿【绿色用电】

办公区休息时间熄灯节电。前厅、会议室及客休区使用节能LED灯，设定“常亮、常闭”模式；茶水间使用节能开水器，替代电水壶等高耗能电器。



#### ✿【绿色会议】

配置线上会议通讯设备，倡导线上会议，会议室设立区域管理员并粘贴节约用电温馨提示，尽量利用自然采光获得照明效果；会议室使用时，才会开启设备设施电源；会议完毕后，及时关闭设备设施电源。

#### ✿【资源共享】

指定会议物品，尽量减少各部门采购，坚持资源共享原则；投放200把共享雨伞，24个共享充电宝，厂区活动人员（员工、厂商、客户、来宾）全年借用超1000余次，进一步节约社会资源。



通勤班车



新能源充电车位



#### 关键绩效

- 1 节约纸张约150万张
- 2 为员工提供免费班车共19辆班车，开设62条线路，其中常日班上班线路18条；下班线路34条；节假日线路10条，全年保障110万人次通勤
- 3 为孕期女性员工和行动不便的员工配置关怀车位42人次
- 4 为骑行电动自行车的员工提供免费充电桩144个



## 6. 环境管理

### 6.3 水资源管理及排放

晶合集成打造“从一点一滴做起”的绿色办公文化，定期开展环保意识宣导活动和相关主题活动。每一位晶合人都积极践行公司提倡的节约、低碳、环保的理念，滴水成河，为打造绿色晶合贡献自己的一份力量。

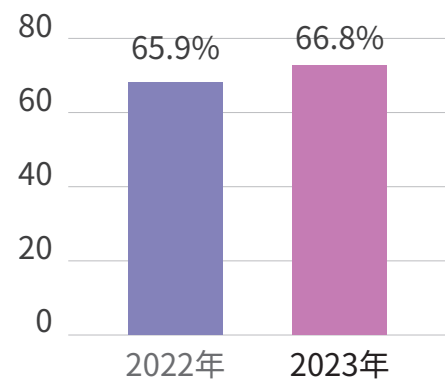
#### 排水管理：

晶合集成消耗的水资源主要来自市政供水，不涉及其他类型的取水源头并受其影响。公司建立了水资源管理系统，统计全厂用水、回收水和排水量，评估节水方案及提升水资源使用效率。

#### 回用水管理：

晶合集成根据生产工艺流程特性不同，对各工艺环节产生的生产制程废水、冷却水、洗涤塔排水等定义为不同水系，对上述各系排水进行专管收集后进入不同的中间水槽，再通过对不同水系之水质参数进行检测分析后，选择符合再回收条件的水系，经活性炭、离子交换树脂处理制备后回用于前处理系统或Make up系统次级用水，从而实现水资源循环再利用。2023年度全厂制程排水回收再利用率达到66.8%。

(%) 制程排水回收利用率



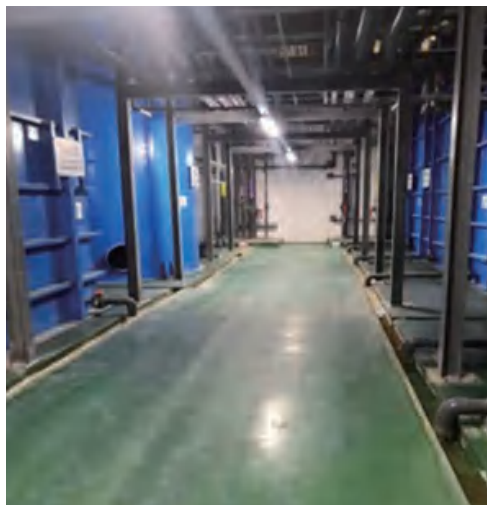
#### 废水管理：

晶合集成的废水主要包括工业制程废水和办公生活污水，经厂区污水处理站处理符合《电子工业水污染物排放标准》(GB 39731-2020)及市政污水处理厂纳管标准后进入合肥综合保税区市政污水管网进入陶冲污水处理厂处理达标后进入二十埠河。公司依照各类废水水质特性及处理工艺不同，在污水处理站内建设了6大废水处理系统，对各类废水进行分质分类收集处理。

废水处理系统	废水类别	处理工艺
酸碱废水处理系统	酸碱废水	酸碱中和法
含氟废水处理系统	含氟废水	化学沉淀法 + 除氟剂深度除氟法
含氨废水处理系统	含氨废水	吹脱+硫酸吸收法
含铜废水处理系统	含铜废水	化学沉淀法
有机废水处理系统	有机废水	生物氧化法
研磨废水处理系统	研磨废水	絮凝沉淀法

## 6. 环境管理

### 6.3 水资源管理及排放



废水处理站现场



各废水处理系统沉淀池

近四年废水中主要污染物排放状况：

晶合集成-连续四年废水污染物排放数据				
污染物排放量	2020年	2021年	2022年	2023年
CODcr (吨/千片)	0.217	0.218	0.242	0.196
氨氮 (吨/千片)	0.042	0.030	0.036	0.047
总磷 (吨/千片)	0.006	0.003	0.003	0.002
总氮 (吨/千片)	0.084	0.055	0.065	0.080
单位产品排水量 (m <sup>3</sup> /片)	2.91	2.28	3.18	3.79

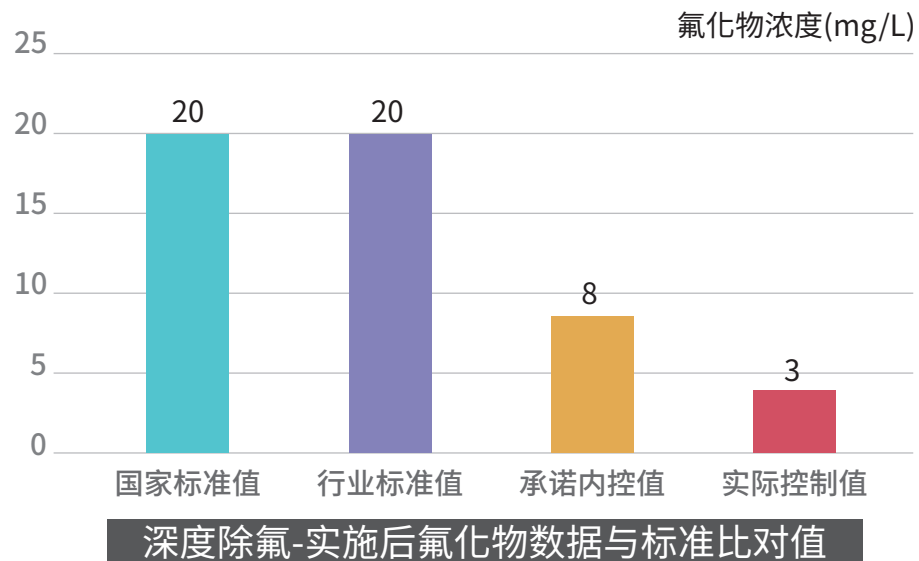
- 注1 CODcr、氨氮、总磷、总氮数据统计口径均为在线监测浓度数据×在线排水量/年度产能计算。
- 注2 单位产品排水量数据统计口径为在线年度排水总量/年度产能计算。
- 注3 2023年度氨氮、总氮排放量较2022年升高，主要因2023年废水排放量增加，从而导致其排放浓度基本与2022年度持平的情况下氨氮、总氮排放量增高。
- 注4 2023年度CODcr排放总量降低，因2023年度将引入了一部分生活污水进有机废水处理系统，从而提升了有机废水处理系统菌群的处理效率，废水中CODcr浓度降低，从而在年排水量增加的情况下CODcr排放量降低。

## 6. 环境管理

### 6.3 水资源管理及排放

#### 废水开展深度除氟专案：

晶合集成积极响应国家节能减排政策，采用绿色低碳处理工艺，持续污染物减量，降低含氟废水排放对下游河道地表水环境的影响。将排放废水中氟化物浓度降至 $\leq 3\text{mg/L}$ （氟化物排放标准限值是 $8\text{mg/L}$ ），采取降氟减排措施有效的减轻下游水环境的污染负荷。



#### 主要采取措施如下：

- 1 于2022年开始陆续针对使用氟化物的生产机台进行水质分析并对管路进行优化，同时优化含氟废水处理系统参数，提升氟处理效率。
- 2 对既有的含氟废水处理系统进行提标改造，含氟废水提标改造项目于2023年顺利通过合肥市生态环境局及合肥市财政局组织的提标改造奖补资金申请验收，于2023年11月份获得提标改造奖补资金258万元。



深度除氟系统设备



深度除氟提标改造奖补资金验收评审会

## 6. 环境管理



### 6.4 大气环境保护及治理

晶合集成制定了源头削减、过程控制和末端治理的空气污染预防方针，采用密闭式管线、密闭式无尘生产车间和密闭式自动化生产设备，最大程度避免原物料储存、输送及生产制造等环节的无组织挥发和逸散，同时设置了密闭式抽气风管，对生产营运过程中排放的废气进行高效收集。根据不同制程排放的废气成分种类不同，公司建置了高效的废气处理设施，且均采用“N+1”的建置理念，各类废气处理设施保持高效稳定运行，确保各类废气污染物排放均满足且低于许可排放标准限值要求。

#### 开展有机液体输送管路等泄漏检测专案：

为开展挥发性有机物治理工作，晶合集成2023年持续针对挥发性有机物料储存、输送、使用及废弃等环节进行LDAR管道泄漏检测，检测结果均未泄露，并将检测报告报送当地环保主管机关。



开展LDAR管道泄漏检测

废气处理系统	废气类别	处理工艺
酸性废气处理系统	酸性废气	碱液喷淋吸收
有机废气处理系统	有机废气	沸石浓缩转轮+RTO蓄热焚烧
碱性废气处理系统	碱性废气	酸液喷淋吸收
含砷废气处理系统	含砷废气	POU净化装置+干式吸附装置



有机废气沸石浓缩转轮+RTO蓄热焚烧处理设施

## 6.环境管理

### 6.4 大气环境保护及治理

2023年积极配合合肥市重污染天气应急指挥部办公室响应措施，启动了合肥市生态环境局天气应急响应措施：

#### “一厂一策”

其公示牌设置于公司西门口处；其中III级预警应急响应措施：自主减排、停用国四及以下汽车运输货物。



## 6. 环境管理

### 6.4 大气环境保护及治理

近三年废气中主要污染物排放状况：



晶合集成-连续三年废气污染物排放数据

污染物排放量	2021年	2022年	2023年
NOx (吨/千片)	0.013	0.020	0.023
SO2 (吨/千片)	0.000	0.00003	0.01797
VOCs (吨/千片)	0.014	0.017	0.013
颗粒物 (吨/千片)	0.0031	0.013	0.0115

备注：重新统一数据口径，均包含晶合及新品，2022版CSR报告仅包含晶合数据。

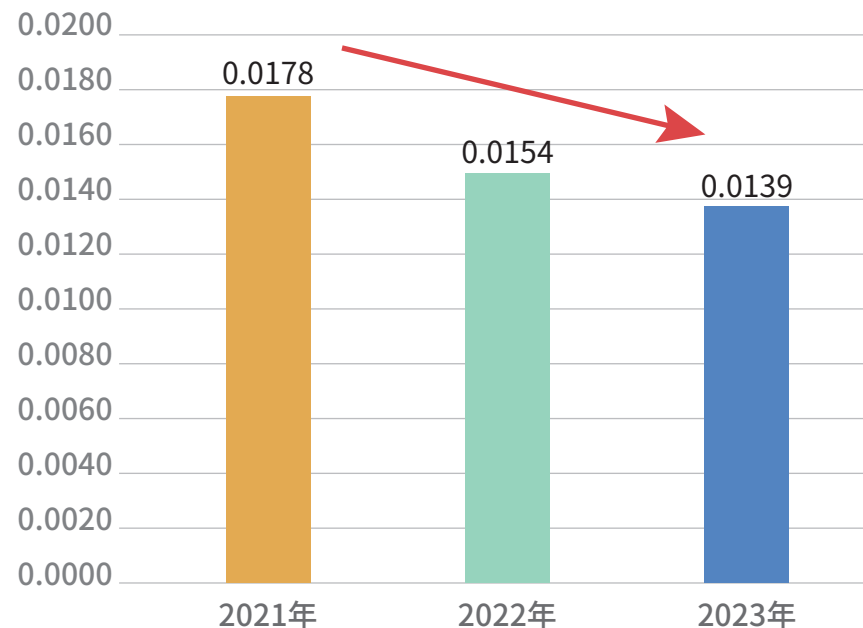
注1 NOx、SO2、颗粒物数据统计口径为第三方检测报告中排放浓度×风量/年度产能计算，三四季度产能提升，产生的污染物浓度高于以往，导致大部分酸性废气排口及有机废气排口的污染物因子有检出（以往多数排口数据未检出，按0计算），所以导致2023年的数据整体呈上升趋势。

注2 VOCs数据统计口径为在线年度排放总量/年度产能计算。

近三年废气中非甲烷总烃减排情况：

晶合集成近三年来通过缩短污染防治设施维保周期，提高耗材更换频率等措施，单位产品非甲烷总烃排放量不断降低。2023年度VOC减量3.625吨。

单位产品非甲烷总烃排放量



注1 2021年数据统计口径为第三方检测报告中排放浓度×风量/年度产能计算。

注2 2022、2023年数据统计口径为在线年度排放总量/年度产能计算。

## 6.环境管理

### 6.5 固废减量及资源化利用

晶合集成开展固体废物管理遵循“3R原则”，即源头减量 (Reduce)、资源利用 (Reuse) 和循环回收 (Recycle)。公司制定《固体废物储存清除处理作业细则》、《固体废物分类与颜色管理作业细则》对生产经营过程中产生的固体废物进行管理，制定固体废物产生、收集、贮存、运输、利用、处置全过程的污染环境防治责任制度，建立固体废物管理台账，如实记录产生固体废物的种类、数量、流向、贮存、利用、处置等信息，实现固体废物全生命周期管理过程可控。

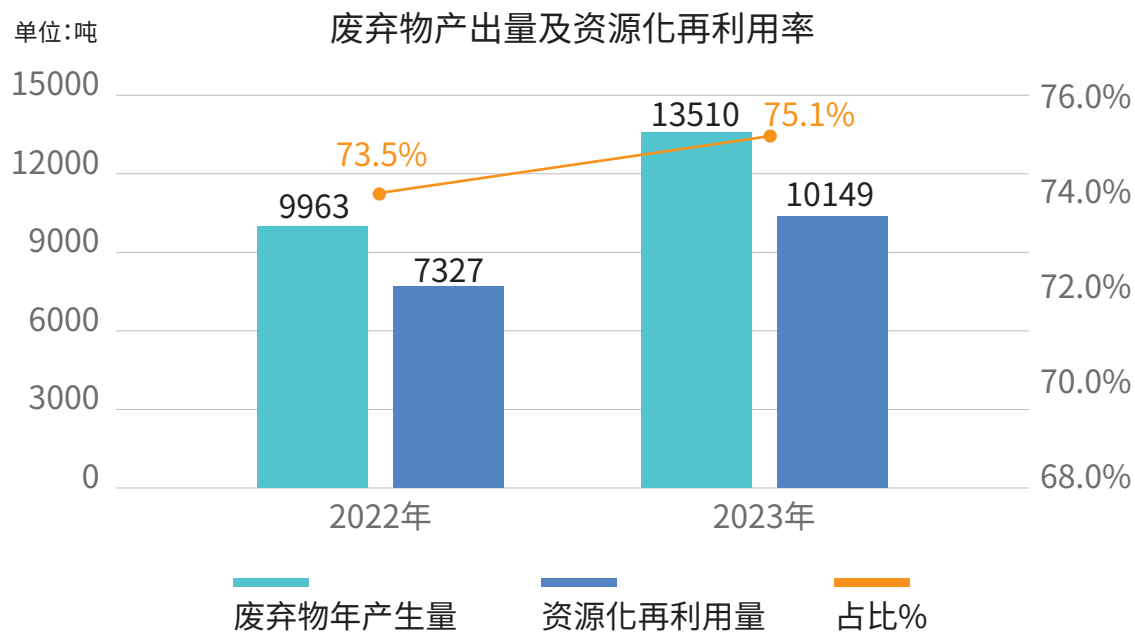
晶合集成按照法律要求，委托有资质的第三方对固体废物进行处置或者再利用，减少废弃物对环境的污染。晶合集成对废弃物处理商的资质实行严格审核，风险控制部会同采购、厂务等相关部门每年定期对厂商进行现场稽核，并根据稽核结果要求厂商限期改正。



晶合集成积极探索废弃物综合利用的可能性，不断寻找废弃物新的处置方式，废弃物利用种类由2022年的7种提升至10种，2023年将废矿物油、磷酸、混酸由传统的非利用处置方式改为综合利用，节约处置费用约110万元。2023年度固体废物包含一般废弃物、危险废弃物、资源类废弃物、不可回收废弃物总量达13510吨，其中采资源化再利用的固体废物利用率达75.1%，大于预期目标75%。

2022~2023年资源化再利用固体废物统计表

年份	2022年		2023年	
种类	危险废弃物	一般废弃物	危险废弃物	一般废弃物
年产生总量/吨	4204	5759	5882	7628
资源化再利用量/吨	1882	5445	2705	7444
占比/%	73.5%		75.1%	



## 6. 环境管理

### 6.5 固废减量及资源化利用

固废开展减量化管理专案：

#### 硫酸废液回收利用

回收  
**1504吨**

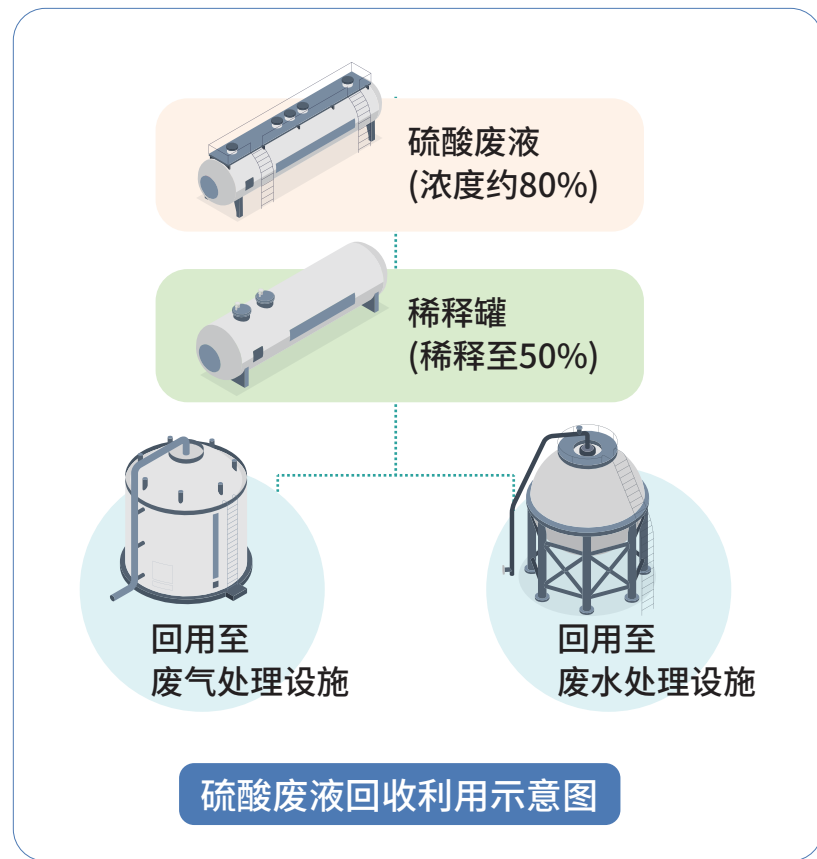
厂内碱性废气处理设施需要投加工业硫酸作为处理药剂，经评估生产制程排放的硫酸废液具有高浓度、杂质少、成分稳定等特性，经稀释后可符合厂内废气处理药剂需求。为实现废弃物资源化再利用，由厂内建置稀释罐及管路，将定量稀释之硫酸废液输送至废气处理系统中作为处理药剂使用，实现硫酸废液厂内资源化利用，2023年厂内共回收利用废硫酸约1504吨。

晶合集成自成立以来  
零环保违规事项  
环保合规率

**100%**

节约  
**110万元**

2023年经过风控和采购的协同作业将废矿物油、磷酸废液、混酸废液变废为宝，废矿物油由以往的焚烧处置方式改为回收利用；磷酸废液、混酸废液由以往的物化处置方式改为提纯利用，2023年资源化利用上述3种废弃物455吨，节约处置费用110万元。







# 7

## 附录

7	附录	73
7.1	全球报告倡议组织 (GRI STANDARDS 2021) 索引表	74~75
7.2	《央企控股上市公司 ESG 专项报告参考指标体系》索引	76~79



# 7.附录

## 7.1 全球报告倡议组织 (GRI STANDARDS 2021)

一般披露			
GRI 标准	披露	章节	从略
组织及其报告做法	披露项2-1组织详情情况	关于本报告	
	披露项2-2纳入组织可持续发展报告的实体	关于本报告	
	披露项2-3报告期、报告频次和联系人	关于本报告	
	披露项2-4信息重述	关于本报告	
	披露项2-5外部鉴证	关于本报告	
组织及其报告做法	披露项2-6活动、价值链和其他业务关系	供应链管理	
	披露项2-7员工	员工与社会管理	
	披露项2-8员工之外的工作者	安全生产	
管治	披露项2-9管制架构和组成	责任管理	
	披露项2-10最高管治机构的提名和遴选	责任管理	
	披露项2-11最高管治机构的主席	高层致辞	
	披露项2-12在管理影响方面,最高管治机构的监督作用	责任管理	
	披露项2-13为管理影响的责任授权	责任管理	
	披露项2-14最高管治机构在可持续发展报告中的作用	责任管理	
	披露项2-15利益冲突	创新管理与知识产权保护	
	披露项2-16重要关切问题的沟通	公司简介	
	披露项2-17最高管治机构的共同知识	高层致辞	
	披露项2-18对最高管治机构的绩效评估	培训与职业发展	
	披露项2-19薪酬政策	薪酬和福利	
	披露项2-20确定薪酬的程序	薪酬和福利	
	披露项2-21年度总薪酬比例	/	无披露

一般披露			
GRI 标准	披露	章节	从略
战略、政策和实践	披露项2-22关于可持续发展战略的声明	高层致辞	
	披露项2-23政策承诺	高层致辞	
	披露项2-24融合政策承诺	责任管理	
	披露项2-25补救负面影响的程序	客户关系	
	披露项2-26寻求建议和提出关切的机制	利益相关方沟通	
	披露项2-27遵守法律法规	创新管理与知识产权保护	
	披露项2-28协会的成员资格	责任管理	
利益相关方参与	披露项2-29利益相关方参与的方法	/	
	披露项2-30集体谈判协议	/	
<b>议题专项</b>			
经济绩效	103管理方法披露	公司治理	
	披露项 201-1 直接产生和分配的经济价值	关于晶合集成	
	披露项201-4 政府给予的财政补贴	ESH管理	
能源	103管理方法披露	绿色晶合	
	披露项302-1 组织内部的能源消耗量	绿色晶合	
	披露项 302-3 能源强度	绿色晶合	
	披露项 302-4 降低能源消耗量	绿色晶合	

(接下页)



# 7.附录

## 7.1 全球报告倡议组织 (GRI STANDARDS 2021)

一般披露			
GRI 标准	披露	章节	从略
水资源与污水	披露项 303-1 组织与水作为共有资源的相互影响	水资源管理及排放	
	披露项 303-2 管理与排水相关的影响	水资源管理及排放	
	披露项 303-4 排水	水资源管理及排放	
	披露项 303-5 耗水	水资源管理及排放	
排放	103管理方法披露	大气环境保护及治理	
	披露项 305-1 直接(范围1)温室气体排放	大气环境保护及治理	
	披露项 305-2 能源间接(范围2)温室气体排放	大气环境保护及治理	
	披露项 305-4 温室气体排放强度	大气环境保护及治理	
	披露项 305-5 温室气体减排量	大气环境保护及治理	
	披露项 305-7 氮氧化物(NOX)、硫氧化物(SOX)和其他重大气体排放	大气环境保护及治理	
废污水和废弃物	披露项 306-1 废弃物的产生及废弃物相关重大影响	固废减量及资源化利用	
	披露项 306-2 废弃物相关重大影响的管理	固废减量及资源化利用	
	披露项 306-3 产生的废弃物	固废减量及资源化利用	
	披露项 306-4 从处置中转移的废弃物	固废减量及资源化利用	
雇佣	披露项 401-1 新进员工雇佣率和员工流动率	人才结构	
	披露项 401-2 提供给全职员工(不包括临时或兼职员工)的福利	人才结构	
	披露项 401-3 育儿假	薪酬和福利	

一般披露			
GRI 标准	披露	章节	从略
职业健康与安全	103管理方法披露	安全生产	
	披露项 403-1 职业健康安全管理体系	ESH管理	
	披露项 403-3 职业健康服务	健康守护	
	披露项 403-5 工作者职业健康安全培训	安全生产	
	披露项 403-6 促进工作者健康	健康守护	
	披露项 403-9 工伤	健康守护	
	披露项 403-10 工作相关的健康问题	健康守护	
培训与教育	103管理方法披露	培训与职业发展	
	披露项 404-1 每名员工每年接受培训的平均小时数	培训与职业发展	
	披露项 404-2 员工技能提升方案和过渡援助方案	培训与职业发展	

# 7.附录

## 7.2 《央企控股上市公司 ESG 专项报告参考指标体系》索引

索引参考表-1

披露内容	所在章节、页码或其他说明
企业及报告基本信息	关于本报告
ESG 管理	ESG管理体系
ESG 风险与机遇	重大议题鉴别管理
利益相关方沟通	利益相关方沟通
实质性议题评估	重大议题鉴别管理

索引参考表-2

披露内容		所在章节、页码或其他说明	
环境范畴指标			
一级指标	二级指标	三级指标	
资源消耗	水资源	E.1.1.1 新鲜水用量	水资源管理及排放
		E.1.1.2 循环水用量	
		E.1.1.3 循环水用量占比	
		E.1.1.4 水资源消耗强度	
	物料	E.1.2.1 不可再生物料消耗量	/
		E.1.2.2 有毒有害物料消耗量	
		E.1.2.3 物料消耗强度	
	能源	E.1.3.1 化石能源消耗量	绿色晶合
		E.1.3.2 非化石能源消耗量	
		E.1.3.3 非化石能源使用比例	
		E.1.3.4 能源消耗总量	
		E.1.3.5 能源消耗强度	
	包装材料	E.1.4.1 包装材料使用量	不涉及
		E.1.4.2 包装材料轻量化减量化	

索引参考表-2

披露内容		所在章节、页码或其他说明	
环境范畴指标			
一级指标	二级指标	三级指标	
污染防治	废水	E.2.1.1 废水排放达标情况	水资源管理及排放
		E.2.1.2 废水管理与减排措施	
		E.2.1.3 废水排放量	
		E.2.1.4 废水污染物排放量	
		E.2.1.5 废水污染物排放浓度	
	废气	E.2.2.1 废气排放达标情况	大气环境保护及治理
		E.2.2.2 废气污染物排放量	
		E.2.2.3 废气污染物排放浓度	
	固体废物	E.2.3.1 固体废物处置依法合规情况	固废减量化及资源化利用
		E.2.3.2 一般工业固废管理	
E.2.3.3 一般工业固废处置量			
E.2.3.4 危险废物管理			
E.2.3.5 危险废物处置量			
气候变化	温室气体排放	E.3.1.1 温室气体来源与类型	绿色晶合
		E.3.1.2 温室气体排放管理	
		E.3.1.3 范围一排放	
		E.3.1.4 范围二排放	
		E.3.1.5 范围三排放 (部分子公司)	
		E.3.1.6 温室气体排放强度	

# 7.附录

## 7.2 《央企控股上市公司 ESG 专项报告参考指标体系》索引

索引参考表-2

披露内容			所在章节、页码或其他说明
环境范畴指标			
一级指标	二级指标	三级指标	
气候变化	减排管理	E.3.2.1温室气体减排管理	绿色晶合
	环境权益交易		不涉及
	气候风险管理	E.3.4气候风险管理	绿色晶合
生物多样性	生产、服务和产品对生物多样性的影响	E.4.1.1生产、服务和产品对生物多样性的影响	不涉及
资源与环境管理制度措施	低碳发展目标制定与战略措施	E.5.1.1低碳发展目标制定与战略措施	绿色晶合
	资源管理措施	E.5.2.1水资源使用管理	水资源管理及排放
		E.5.2.2物料使用管理	固废减量化及资源化利用
		E.5.2.3能源使用与节能管理	绿色晶合
	节能降碳统计监测与考核奖惩体系	E.5.3.1节能降碳监测、统计报告和考核体系	/
	绿色环保行动与措施	E.5.4.1清洁生产	ESH管理体系可持续采购
		E.5.4.2绿色技改和循环利用	
		E.5.4.5绿色采购与绿色供应链管理	
		E.5.4.6环保公益活动	
	绿色低碳认证	E.5.5.1环境管理体系认证	ESH管理体系
E.5.5.2绿色低碳企业认证			
E.5.5.3绿色低碳产品与服务认证			

索引参考表-2

披露内容			所在章节、页码或其他说明
环境范畴指标			
一级指标	二级指标	三级指标	
资源与环境管理制度措施	环境领域合法合规	E.5.6.1突发环境事件应急预案	ESG管理体系
		E.5.6.2环境领域违法违规事件	应急管理
社会范畴指标			
员工招聘与就业		S1.1.1企业招聘政策及执行情况	人才结构公平与尊重
		S1.1.2员工结构	
		S1.1.3避免雇佣童工或强制劳动	
员工薪酬与福利		S1.2.1薪酬理念与政策	薪酬和福利
		S1.2.2工作时间和休息休假	
		S1.2.3薪酬福利保障情况	
		S1.2.4员工民主管理	
员工健康与安全		S1.3.1员工职业健康安全管理	健康守护安全晶合员工关爱
		S1.3.2员工安全风险防控	
		S1.3.3安全事故及工伤应对	
		S1.3.4员工关爱与帮扶	
员工发展与培训		S1.4.1员工激励及晋升政策	培训与职业发展
		S1.4.2员工教育与培训	
		S1.4.3员工职业规划及职位变动支持	
员工满意度		S1.5.3员工流动情况	人才结构

(接下页)

# 7.附录

## 7.2 《央企控股上市公司 ESG 专项报告参考指标体系》索引

索引参考表-2

披露内容			所在章节、页码或其他说明
社会范畴指标			
一级指标	二级指标	三级指标	
产品与服务管理	产品安全与质量	S2 1 1 生产规范管理政策及措施	安全晶合 产品品质 客户关系
		S2 1 2 质量管理	
		S2 1 3 产品召回与撤回	
		S2 1 4 产品或服务负面事件	
	客户服务与权益	S2 2 1 客户满意度	客户关系 合规经营
		S2 2 2 客户投诉及处理情况	
		S2 2 3 客户信息及隐私保护	
	创新发展	S2 3 1 研发与创新管理体系	创新管理与知识产权保护
		S2 3 2 研发投入	
		S2 3 3 创新成果	
S2 3 4 知识产权保护			
供应链安全与管理	供应商管理	S3.1.1 供应商选择与管理	可持续采购
		S3.1.2 供应商数量及分布	
	供应链环节管理	S3.2.1 供应链管理政策及措施	可持续采购 避免使用冲突矿产
		S3.2.2 供应链安全保证与应急预案	
		S3.2.3 重大风险与影响 (供应链)	

索引参考表-2

披露内容			所在章节、页码或其他说明
社会范畴指标			
一级指标	二级指标	三级指标	
社会贡献	缴纳税费情况	S4.1.1 缴纳税费情况	公司运营
	社区共建	S4.2.1 参与当地社区建设的政策措施	回馈社会
	社会公益活动	S4.3.2 参与社会公益活动的投入及成效	回馈社会
	国家战略响应	S4.4.1 产业转型	公司运营
		S4.4.2 乡村振兴与区域协同发展	
S4.4.4 行业特色及其他社会责任履行情况			
治理范畴指标			
治理策略与组织架构	治理策略及流程	G1.1.1 治理策略制定	公司治理
		G1.1.2 治理策略监督流程	
		G1.1.3 治理策略批准及审核流程	
		G1.1.4 党建引领	
	组织构成及职能	G1.2.1 所有权职责	公司治理
		G1.2.2 董事会、监事会和管理层组织结构与职能	
		G1.2.3 董事会、监事会和管理层的任命程序及构成	
	薪酬管理	G1.3.1 董事及监事的薪酬计划	/
		G1.3.2 董事会薪酬透明度	
		G1.3.3 管理层薪酬合理性	

# 7.附录

## 7.2 《央企控股上市公司 ESG 专项报告参考指标体系》索引

索引参考表-2

披露内容			所在章节、页码或其他说明
治理范畴指标			
一级指标	二级指标	三级指标	
规范治理	内部控制	G2.1.1内部审计	合规经营
		G2.1.2内控控制结构、机制和流程	
	廉洁建设	G2.2.1廉洁建设制度规范	合规经营
		G2.2.2廉洁建设措施成效	
	公平竞争	G2.3.1公平竞争制度规范	客户关系 合规经营
		G2.3.2公平竞争措施成效	
投资者关系管理 与股东权益	投资者关系管理	G3.1.1投资者关系管理战略	投资者关系管理
		G3.1.2投资者沟通	
		G3.1.3投资者关系管理部门建设	
	股东权益	G3.2.1股东(大)会情况	投资者关系管理
		G3.2.2股东沟通情况	
		G3.2.3股东知情权和参与决定权	
债权人权益	G3.3.1征信情况	/	
	G3.3.2债券市场履约情况		
信息披露透明度	信息披露制度	G4.1.1财务信息披露	公司简介
		G4.1.2非财务信息披露	
	信息披露质量	G4.2.1所有披露信息定期监督、 审计和评估	合规经营

索引参考表-2

披露内容			所在章节、页码或其他说明
治理范畴指标			
一级指标	二级指标	三级指标	
合规经营与 风险管理	合规经营	G5.1.1合规经营制度	合规经营
		G5.1.2合规体系建设情况	
		G5.1.3合规审查具体流程	
	风险管理	G5.2.1风险识别与预警	合规经营
		G5.2.2风险控制与追踪	
		G5.2.3风险报告与管理	