



让世界共享健康
World Integrally Sharing Health

2022 可持续发展报告

内蒙古伊利实业集团股份有限公司

目录

WISH 2030



关于本报告	02	关于伊利	06	展望	84	指标索引	88
董事长致辞	04	可持续发展管理	09	关键绩效表	86	读者反馈表	91
全面价值经营	14	优质产品和服务	26	零碳美好未来	44	共富美好生活	64
公司治理	16	守护产品安全与质量	28	水资源管理	46	产业链共生共荣	66
创新赋能	20	当好消费者的真爱粉丝	34	应对气候变化	50	员工共享发展成果	72
国际布局	22	提供营养健康优质产品	36	包装材料及废弃物	59	护航青少年成长	80
		加强营养健康研究和推广	38	生物多样性保护	62	助力社区发展	83

关于本报告

本报告是内蒙古伊利实业集团股份有限公司(简称“伊利集团”“伊利”“集团”“公司”或“我们”)发布的年度可持续发展报告,是伊利坚持“让世界共享健康”,全面落实联合国2030可持续发展目标(SDGs),为社会创造价值,深耕可持续发展过程中所做出努力、取得成果的集中展现。《可持续发展报告》《生物多样性保护报告》《零碳未来报告》等,共同构成伊利可持续发展信息披露体系,展示伊利对可持续发展管理的思考和行动,回应利益相关方的期望与关切,实现与各利益相关方有效沟通。本报告重点介绍报告期内伊利在“全面价值经营”“优质产品和服务”“零碳美好未来”“共富美好生活”四个方面行动的最新进展。

报告信息说明

本报告以伊利集团为主体,包括所有下属公司(详见公司年度报告)。本报告为年度报告,时间范围覆盖2022年1月1日至2022年12月31日,为增强报告可比性和前瞻性,部分内容有所延伸。其中所引用的数据和案例,均来自公司统计报告或公开文件。

本报告是伊利集团致力于可持续发展的客观反映。公司保证本报告内容不存在任何虚假记载、误导性陈述或重大遗漏,并对其内容的真实性、准确性和完整性承担相应责任。

上次报告发布于2022年4月28日。

报告参考标准和依据

国际标准 and 依据

- 全球可持续发展标准委员会(GSSB)发布的《GRI可持续发展报告标准》(GRI Standards)
- 国际标准化组织ISO 26000:2010《社会责任指南》国际标准
- 《气候相关财务信息披露工作组(TCFD)披露建议》
- 联合国全球契约组织“十项原则”
- MSCI-ESG评级结果
- CDP问卷评级结果

国内标准和依据

- 中国国家标准GB/T 36001-2015《社会责任报告编写指南》
- 《上海证券交易所上市公司自律监管指引第1号——规范运作》
- 中国质量协会《企业ESG评价指南》(T/CAQ 10118-2022)《企业ESG管理体系要求》(T/CAQ 10117-2022)(团体标准)
- 中国社会科学院《中国企业社会责任报告指南5.0(CASS-ESG 5.0)》

报告版本获取

本报告以中、英文版本发布,当两种语言有歧义或冲突时,请以中文版为准。

本报告以印刷版和电子版两种形式发布,可在线浏览电子版或联系我们索取纸质版本。获取中文电子版报告请登录上海证券交易所网站<http://www.sse.com.cn>。

报告编制流程

1 收集素材	2 正文编制	3 报告设计	4 意见征集	5 报告翻译	6 审校定稿
WISH体系升级 开展对标研究 实质性议题分析 报告材料收集	细化报告大纲 撰写、修改、完善及审校	确定设计风格 组织报告设计 报告校对	征集内外部利益相关方对报告的意见	翻译报告 英文排版	定稿 发布

报告体系

可持续发展综合信息披露	2007年,伊利发布以“责任的力量”为主题的行业第一份企业公民报告,是当时国内第一家发布社会责任报告的民营企业	7份
	2017年,伊利将“健康中国社会责任体系”升级形成以“WISH”为主要结构框架的可持续发展信息披露体系	5份
	2022年,伊利升级形成“WISH 2030”金钥匙可持续发展体系	1份
生物多样性保护专项信息披露	2016年,伊利签署联合国生物多样性公约《企业与生物多样性承诺书》,做出9大承诺,每年按照9大承诺主动自发披露实质性进展	8份
零碳未来专项信息披露	2022年,伊利率行业之先发布《伊利集团零碳未来计划》和《伊利集团零碳未来计划路线图》,编制专项报告披露计划进展	2份

截至报告披露日,伊利共主动披露报告 **23** 份

详见公司官方网站“可持续发展-企业公民报告”专栏,下载历年电子版报告 <https://www.yili.com>

董事长致辞

2022年是不平凡的一年。这一年，北京冬奥会、冬残奥会成功举办，冰雪健儿的飒爽英姿全球瞩目；党的二十大胜利召开，吹响了奋进新征程的时代号角……2022年也是充满挑战的一年，世界格局发生深刻变革，全球经济脆弱性更为突显。面对百年

变局的加速演进，可持续发展是各行各业更加坚定的抉择。健康食品行业坚持长期主义和利他精神，**以消费者为中心、构建多赢机制、推动绿色发展**，才能构建更稳健和可持续的未来，涵养更多社会型企业。



伊利集团董事长兼总裁



以消费者为中心，不忘可持续发展的初心

“良好健康与福祉”是联合国可持续发展的重要目标。让消费者自由享受健康资源和权利，既是健康食品行业承接这一目标的核心要义，也是行业可持续发展的美好初心。伊利坚持“让世界共享健康”的梦想，践行“消费者价值领先”，以更高质量的产品服务消费者，引领健康生活。

我们坚守品质信条，用严苛的品质管理守护消费者舌尖上的安全；打造乳业创新高地，满足消费者多元的健康需求；提倡绿色消费理念，与消费者共筑健康生活。我们希望伊利所引领的价值创造方式和倡导的健康生活理念在世界更多地区开花结果，增益全球消费者的健康福祉，助力健康事业的全面进步。

构建多赢机制，发挥可持续发展的价值

实现商业价值和社会价值的共同繁荣，是各行各业的共同责任，更是龙头企业应有的担当。健康食品行业龙头带动全产业链合作伙伴构建共创价值、共担风险、共享利益的多赢机制，实现从产业链到价值链的延伸，将进一步促进经济社会发展的良性循环。

乳业上接草原牧场，下连百姓餐桌，伊利积极践行“社会价值领先”，在与合作伙伴打造共赢产业链的过程中，发挥可持续发展的“共富价值”。在上游，我们通过技术、资金、产业等多方面的利益联结，助力乡村振兴，带动千千万万的养殖户和农牧民走上了致富路；在企业，我们通过各项福利和一系列举措与员工共享发展成果；在下游，我们在带动物流业、包装业、零售业等持续增长的同时，也促进了当地的经济。各行业龙头充分发挥引领作用，与全产业链合作伙伴强化利益联结、共享发展成果，必将助力全民共富、创造美好生活。

推动绿色发展，描绘可持续发展的明天

2023年政府工作报告明确，“推动发展方式绿色转型”是今年的重点工作之一。以绿色发展推动社会价值创造，是各行各业实现基业长青的必然选择。健康食品行业要追求全面进步，不仅需要发挥自身的绿色价值，更要凝聚多方力量构建绿色生态圈，提升经济、社会可持续发展的活力。

在绿色发展理念引领下，伊利推行全生命周期的环境管理，不断探索全链减碳新模式。我们建立起中国食品行业首个“零碳工厂”，将中国首款“零碳牛奶”“零碳酸奶”“零碳有机奶粉”“零碳冰淇淋”摆上百姓餐桌，为消费者提供更环保、更低碳的绿色健康产品。为凝聚更多合力，伊利联合43家全球战略合作伙伴成立“零碳联盟”，共研降碳技术、共享降碳成果。拓展绿色生态边界、带动全社会的绿色低碳高质量发展，我们将继续携手更多的伙伴共赴零碳未来。

作为一家健康食品企业，我们不仅专注于为全球消费者提供最值得信赖的健康食品，也致力于为地球的美好未来贡献力量。新的一年，伊利将持续升级企业可持续发展管理体系“WISH 2030”，强化可持续发展在企业经营中的战略地位。我们也愿与各方一道，深化全球合作，构建根深、枝繁、叶茂、果硕的可持续发展“生态树”，共建“可持续林海”，让人类共享美好生活。

关于伊利

公司简介



伊利是联合国全球契约组织第一家中国食品行业成员企业。



伊利是第一家签署联合国生物多样性公约《企业与生物多样性承诺书》的中国企业。



伊利全面支持联合国2030可持续发展目标的实现，升级发布“WISH 2030”体系。

伊利集团位居全球乳业五强，连续九年蝉联亚洲乳业第一，也是中国规模最大、产品品类最全的乳制品企业。最优的产品品质、领先的综合服务能力 and 全面的可持续发展能力，让伊利一直深受全球顶级盛会、赛事以及各级政府和社会各界的信赖与认可。从2008年北京奥运会到2019武汉军运会、2022年北京冬奥会，从2010年上海世博会到2016年杭州G20峰会，伊利作为唯一一家提供服务的乳制品企业频频亮相。同时伊利也是博鳌亚洲论坛、世界互联网大会等顶级峰会的合作伙伴。

伊利由液态奶、奶粉、冷饮、酸奶、奶酪事业部组成。伊利根据不同人群及需求，针对不同的核心利益点，设有专业的产品品牌。每天，有1亿多份伊利产品到达消费者手中，每年，有超过13亿中国消费者可享受到营养美味的伊利产品。

伊利秉承“厚度优于速度、行业繁荣胜于个体辉煌、社会价值大于商业财富”的理念和“平衡为主、责任为先”的伊利法则，将可持续发展融入企业战略，致力于成为全球最值得信赖的健康食品提供者，滋养生命活力，让世界共享健康，共享美好生活。2017年11月6日，伊利对企业社会责任管理体系进行升级，将“健康中国社会责任(CSR)体系”构筑为面向未来的“共享健康可持续发展(CSD)体系”，英文翻译为“World Integrally Sharing Health”，简称“WISH”体系，意为“美好生活”。在“WISH”体系基础上，伊利于2019年3月21日发布《伊利集团可持续发展行动纲领(十条)》，这是伊利在可持续发展管理上的又一次深入实践。2021年11月，伊利发布“全面价值领先”目标，以高质量发展为主线，实现“消费者价值领先、社会价值领先、员工价值领先、企业价值领先”的四大价值领先目标，推动企业健康、可持续发展。

可持续发展是破解当前全球性问题的“金钥匙”。2022年，站在新的历史起点上，伊利全面落实联合国2030可持续发展目标(SDGs)，坚持“让世界共享健康”，聚焦“社会价值领先”目标，以高质量发展为主线，以创造ESG综合价值为抓手，将WISH

体系升级为“WISH 2030”金钥匙可持续发展体系，聚焦“全面价值经营”“优质产品和服务”“零碳美好未来”“共富美好生活”4大行动领域，致力于用可持续发展这把金钥匙，通过“共创价值”，实现“共享美好”。

伊利在董事会层面设立战略与可持续发展委员会，负责统筹推进可持续发展相关工作，并由公司董事长兼总裁潘刚担任主任委员。公司下设“可持续发展委员会-可持续发展管理办公室-可持续关键议题工作组”，形成“决策层-组织层-管理推进层-执行层”自上而下的四层管理架构，将伊利可持续发展工作做透、做深、做实。在4大行动领域，伊利开展了一系列实践。伊利将每一位消费者都视为VIP，持续满足消费者多元化的需求，在全球自建控股参股15个研发创新中心，发布《伊利集团零碳未来计划》《伊利集团零碳未来计划路线图》带动全链减碳，持续沿着员工共富、产业共富、社会共富三大路径撬动共同富裕，开展伊利营养2030、伊利方舟、伊利童梦同宇、伊利家园行动等公益项目……伊利将带着“让世界共享健康”的梦想，携手消费者、全球产业链、合作伙伴、员工等各利益相关方，奋勇向前。

伊利文化

伊利文化积淀着伊利人最深层的精神追求，已成为不可动摇的信仰，为伊利人的成长以及伊利的全球化发展提供了正确的精神指引和强大的精神动力。在新愿景、新战略、新目标引领的征程中，伊利文化不断升级与融合，展现出更厚重的文化内涵，彰显出更独特的精神力量。伊利文化5.0是健康产品、健康运营、健康愿景三位一体的健康文化，营造出“卓越、担当、创新、共赢、尊重”的文化氛围，将持续护航企业向前，引领行业健康成长。

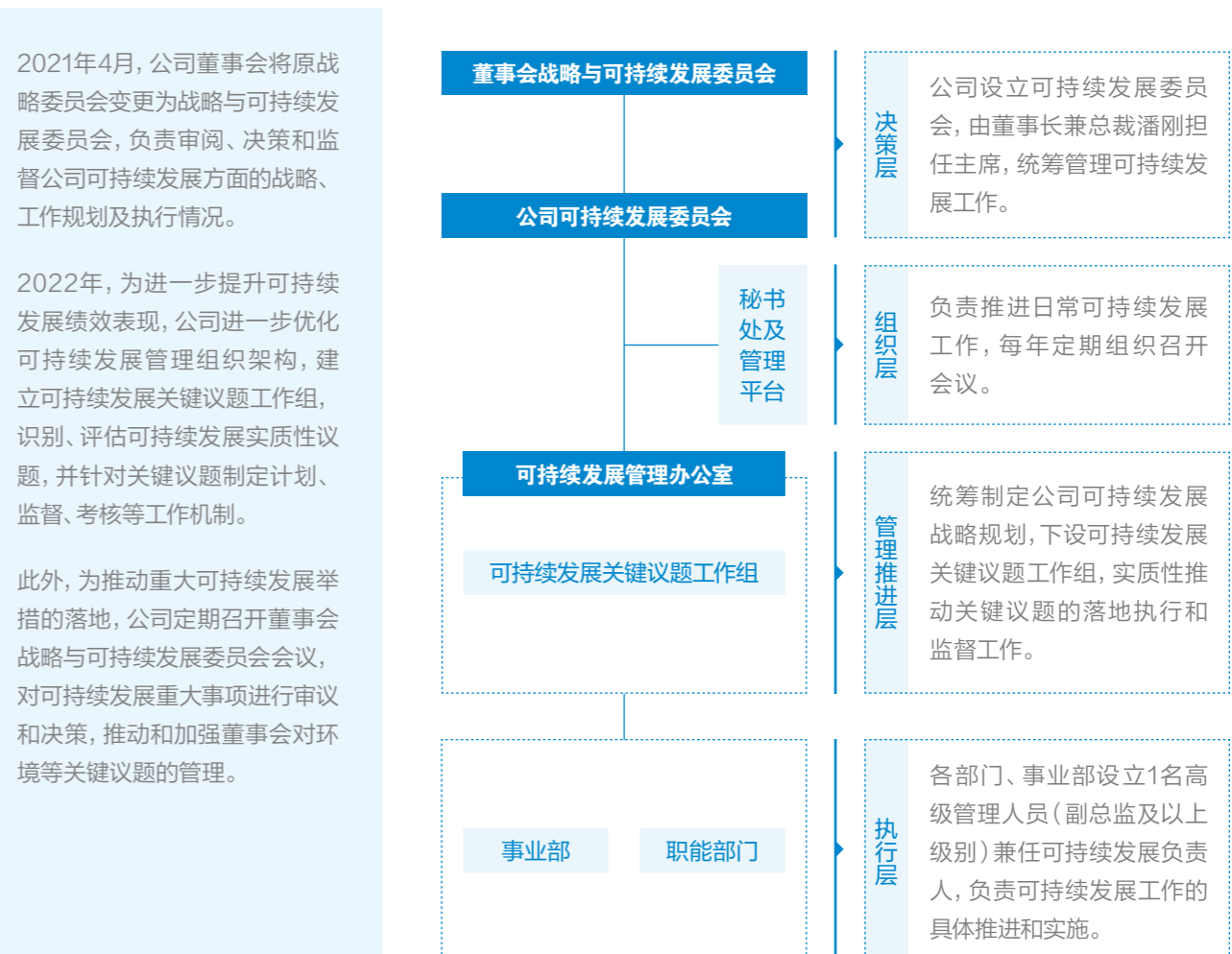


可持续发展管理

可持续发展工作机制

可持续发展是伊利主营业务发展的重要支撑，公司将可持续发展提升至经营战略高度，以确保实现可持续发展目标承诺。为了实现这一目标，伊利在董事会层面设立战略与可持续发展委员会，负责统筹推进可持续发展相关工作，并由公司董事长兼总裁潘刚担任主任委员。

公司下设“可持续发展委员会-可持续发展管理办公室-可持续关键议题工作组”，形成“决策层-组织层-管理推进层-执行层”自上而下的四层管理架构，通过明确可持续发展工作目标，深化各部门对可持续发展的思想认识，推进覆盖全公司的可持续发展管理指标体系，执行及落地可持续发展举措，将伊利可持续发展工作做透、做深、做实。

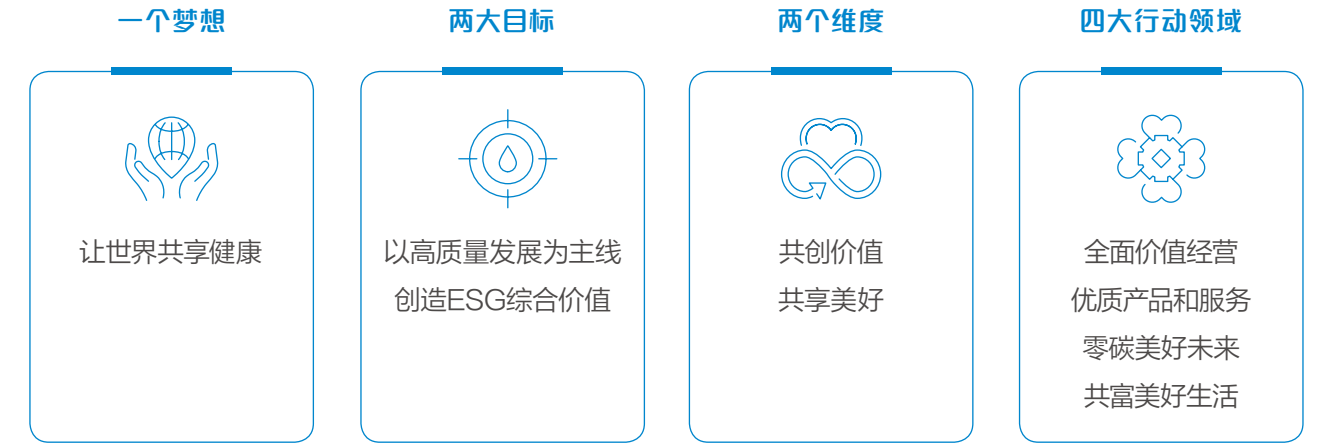


全面践行联合国2030可持续发展目标

<p>带动 420 多万亩青贮玉米种植 带动 560 万养殖户和农牧民走上脱贫致富的道路</p> 	<p>开展母乳研究 20 年</p> 	<p>100% 产品达到公司减脂和减钠目标值 98% 产品达到公司减糖目标值</p> 
<p>“伊利方舟”累计捐赠爱心善款 2,502 万元，累计守护近 34 万儿童安全成长 “伊利营养 2030”累计投入超 1 亿元，70 余万儿童从中受益</p> 	<p>女性高管比例（副总经理及以上） 16.49 %</p> 	<p>开展节水项目 322 项 替代水源的利用率 4.07% 总计节水量 170 万吨 中水回用率 12.58%</p> 
<p>开展节能项目 1,049 项 节约用电 7,083 万度</p> 	<p>可持续发展目标</p> 	<p>带动奶牛养殖行业就业 651,833 人次 员工接受培训学习达 3,843,984 人次</p> 
<p>累计获得国内外专利授权 3,905 件 研发总投入 82,155 万元</p> 	<p>伊利童梦同宇天文科普公益项目捐赠爱心善款 60 万元</p> 	<p>固废规范化处理 100 % 固体废物可回收利用率 82 %</p> 
<p>产品检测覆盖率 100 % 检验费用投入 5.37 亿元 食品质量安全事件数量 0 次</p> 	<p>打造 5 家“零碳工厂”，发布 5 款“零碳产品” 和 43 家全球战略合作伙伴发起行业首个“零碳联盟”</p> 	<p>开展印尼科莫多国家公园珊瑚礁生态保护工作 • 恢复及改善珊瑚礁生态系统功能 • 清洁海滩及水下环境</p> 
<p>连续发布《生物多样性保护报告》 5 年 开展智慧草原、东北湿地保护、亚洲象栖息地保护等行动</p> 	<p>针对包括经销商、供应商等在内的外部相关方开展反舞弊宣传教育活动，经销商反舞弊宣传教育培训达 2,402 场次</p> 	<p>产业链金融累计融资金额 1,181.60 亿元 支持客户数量 10,974 户</p> 

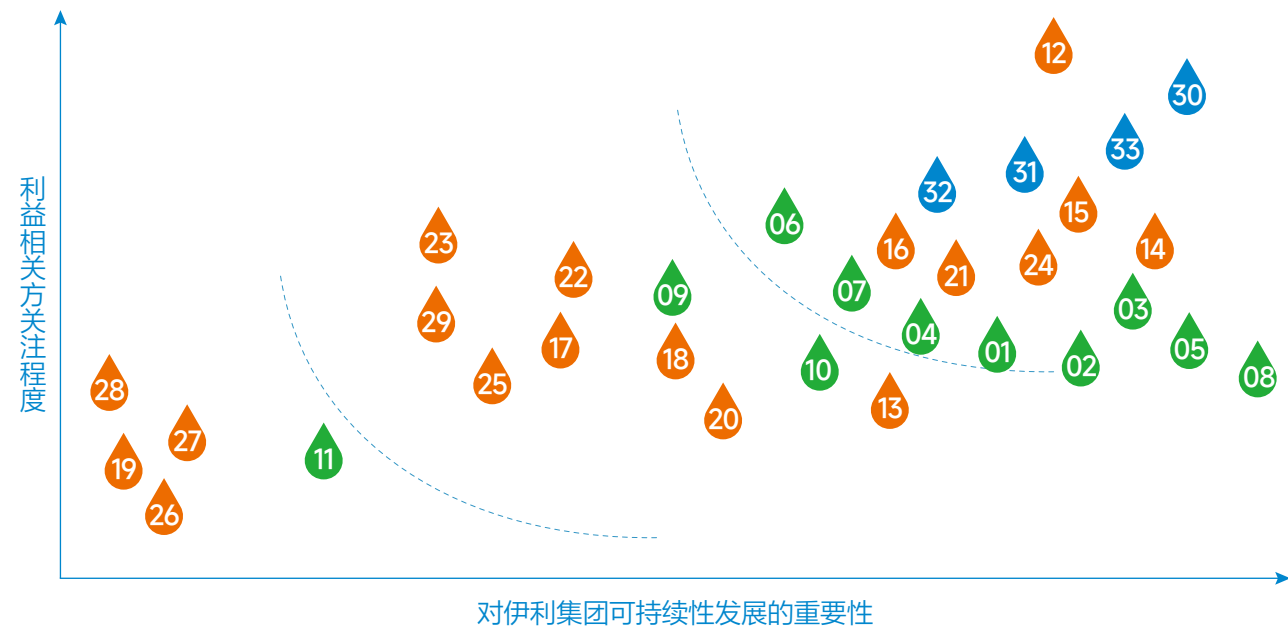
“WISH 2030”体系

可持续发展是破解当前全球性问题的“金钥匙”。站在新的历史起点上，伊利全面落实联合国2030可持续发展目标 (SDGs)，坚持“让世界共享健康”，聚焦“社会价值领先”目标，以高质量发展为主线，以创造ESG综合价值为抓手，将WISH体系升级为“WISH 2030”金钥匙可持续发展体系，聚焦“全面价值经营”“优质产品和服务”“零碳美好未来”“共富美好生活”四大行动领域，致力于用可持续发展这把金钥匙，通过“共创价值”，实现“共享美好”。



实质性议题分析

伊利建立可持续发展议题重要性分析的基本流程，通过识别、评估和筛选三大步骤，从“对伊利集团可持续发展的重要性”和“利益相关方关注程度”两个维度，确定对自身可持续发展影响重大、利益相关方普遍关注的关键性议题。根据实质性议题分析结果，制定议题管理与披露策略，针对性在全集团范围内收集信息并系统整理，形成报告内容对外披露。



实质性议题	对伊利集团可持续性发展的重要性	利益相关方关注程度
E: 环境	01 环境风险识别 02 应对气候变化 03 推进全链减碳 04 水资源管理 05 推进节能减排 06 降低资源损耗	07 减少废弃物排放 08 可持续包装材料 09 可持续消费 10 绿色办公 11 保护生物多样性
S: 社会	12 提升产品品质 13 打造智慧乳业 14 提高研发能力 15 满足消费者需求 16 保护消费者信息安全 17 深耕营养健康研究 18 提供多元化产品 19 推广健康生活方式 20 全球业务布局	21 合作牧场利益联结 22 供应商协同发展 23 经销商共谋发展 24 员工幸福成长 25 推动乡村振兴 26 组织志愿活动 27 守护青少年成长 28 参与灾害救助 29 贡献社区发展
G: 治理	30 保证依法合规 31 加强风险控制	32 保障股东权益 33 商业道德及反腐败

利益相关方沟通

伊利坚持构建有效的沟通机制，同利益相关方建立紧密联系，通过官网、官方微博、400热线、“云游伊利”、工业旅游直播等多种形式，与利益相关方进行更积极、广泛的交流与沟通。在可持续发展报告编制过程中主动收集利益相关方关注的议题，并将之融入到公司有关决策制定当中。

利益相关方	关注重点	回应方式	典型实践
股东与投资者	<ul style="list-style-type: none"> 保障出资人权益 防范经营风险 创新发展 	<ul style="list-style-type: none"> 可持续经济增长 稳健经营 研发与产品创新 	<ul style="list-style-type: none"> 参加投资者沟通会 与投资者召开调研会议
政府与监管机构	<ul style="list-style-type: none"> 引领行业发展 守法合规 	<ul style="list-style-type: none"> 依法合规经营 及时披露信息 	<ul style="list-style-type: none"> 严格审计，腐败零容忍 在指定网站披露信息
消费者	<ul style="list-style-type: none"> 安全健康的产品 完善的客户服务 	<ul style="list-style-type: none"> 食品安全零事故 满足消费者多元需求 消费者多渠道沟通 	<ul style="list-style-type: none"> 品质领先战略，食品安全工作实行一票否决 线上线下沟通，关爱消费者 线上线下透明工厂，增加互动
产业链合作伙伴	<ul style="list-style-type: none"> 遵守商业道德、诚实守信 推动产业链健康发展 互利共赢、共同成长 	<ul style="list-style-type: none"> 实施责任采购政策，严格审核与管理 助力产业链伙伴成长 	<ul style="list-style-type: none"> 全生命周期供应商管理 奶牛科学研究中心、供应链能力发展中心、销售运营能力发展中心 产业链金融
员工	<ul style="list-style-type: none"> 基本权益保障 职业健康与安全 员工职业发展 	<ul style="list-style-type: none"> 提供合理的薪酬福利体系 职业健康安全管理 员工培训与晋升 	<ul style="list-style-type: none"> 同工同酬、有竞争力的薪资水平、额外福利 建立机制、制定政策、开展培训 晋升通道，职业培训
社会	<ul style="list-style-type: none"> 共同富裕 公益慈善 社区发展与进步 媒体沟通 	<ul style="list-style-type: none"> 乡村振兴 青少年教育 灾害救助 加强信息披露 	<ul style="list-style-type: none"> 员工共富、产业共富、社会共富撬动共同富裕 伊利营养2030项目 伊利方舟项目 自然灾害应急救援 志愿者活动 接受采访参观 积极回应舆论
环境	<ul style="list-style-type: none"> 减少污染 应对气候变化 保护水资源 生态保护 	<ul style="list-style-type: none"> 推进碳中和 发展绿色产业链 全产业链水资源管理 全链水资源循环利用 开展生态保护项目 	<ul style="list-style-type: none"> 伊利集团零碳未来计划 碳盘查、节能减排改造 产品碳足迹核算 水足迹认证 生物多样性保护

奖项与认可

E: 环境

伊利旗下31家工厂获得国家级“绿色工厂”认证，总数位居行业第一。	国家工业和信息化部
伊利作为唯一乳企入选《人与自然和谐共生——企业参与生物多样性案例集》。	世界自然基金会(WWF)、生态环境部对外合作与交流中心(FECO)
伊利成为行业内第一个符合《碳管理体系要求及使用指南》的企业。	通标标准技术服务有限公司(SGS)
伊利获得行业内首张《水足迹核查意见声明》。	英国标准协会(BSI)
伊利获评“CDP2022自然守护者奖”。	全球环境信息研究中心(CDP)
伊利以《乳制品行业全产业链低碳化转型技术及应用》项目入选2022 Global Call全球30强案例。	联合国工业发展组织
伊利荣获乳品行业唯一“碳中和行业先锋奖”。	中国节能协会

S: 社会

伊利获评“全国供应链创新与应用示范企业”。	中华人民共和国商务部、工业和信息化部、生态环境部、农业农村部、中国人民银行、国家市场监督管理总局、中国银行保险监督管理委员会、中国物流与采购联合会
伊利荣获“全国和谐劳动关系创建示范企业”。	人力资源和社会保障部
伊利获评内蒙古高质量发展重点工业企业。	内蒙古自治区人民政府
伊利获得“2022年企业社会责任公益典范”。	联合国粮食及农业组织和中国农业国际合作促进会
伊利旗下泰国CHOMTHANA公司荣获年度泰国“劳动关系与福利杰出单位”荣誉称号。	泰国劳工部
伊利荣获“企业社会责任特别成就奖”。	印尼国家发展改革委员会、印尼国家可持续发展人居署和印尼商报集团

G: 治理

伊利集团董事长兼总裁潘刚荣膺第二十届“中国杰出质量人”，这是全国质量奖(2022-2023年)个人奖的最高荣誉。	中国质量协会
伊利集团董事长兼总裁潘刚荣获“2021-2022年度全国优秀企业家”称号。	中国企业联合会、中国企业家协会
宁夏伊利乳业有限责任公司、内蒙古金海伊利乳业有限责任公司荣获全国五一劳动奖状。	中华全国总工会
伊利集团总部金融中心荣获全国工人先锋号。	中华全国总工会
伊利集团液态奶事业部原奶质量技术负责人、畜牧师韩吉雨获得全国五一劳动奖章。	
2022年上市公司监事会最佳实践案例。	中国上市公司协会
2022年上市公司ESG优秀实践案例。	中国上市公司协会

全面 价值经营

履责成效

- 研发总投入 **82,155** 万元
- 累计获得国内外专利授权 **3,905** 件
- 累计专利获得授权的发明类专利数量 **634** 件
- 累计专利获得授权的实用新型类专利数量 **1,002** 件
- 针对内部员工开展反舞弊培训 **3,391** 场次, 覆盖人员 **103,035** 人次, 覆盖率达 **100%**
- 针对包括经销商、供应商等在内的外部相关方开展反舞弊宣传教育活动, 累计覆盖外部合作方 **18,129** 家次
- 伊利集团董事长兼总裁潘刚荣获“2021-2022年度全国优秀企业家”称号
- 荣获CDP2022年“自然守护者奖”
- 伊利及旗下控股公司澳优乳业凭借在创新领域的卓越表现, 发挥战略协同与资源整合效应, 获得十三项奖项提名, 并成功斩获六项大奖, 获奖数量蝉联全球乳业第一

贡献可持续发展目标



卓越 / 担当 / 创新 / 共赢 / 尊重
成为全球最值得信赖的健康食品提供者

公司治理

治理架构

公司严格按照《公司法》《证券法》《上市公司治理准则》以及国家有关法律法规的要求，结合企业发展情况，进一步完善公司的现代企业制度建设和公司治理结构，持续提升公司治理水平，具体情况如下：

股东大会

公司股东大会职责清晰，有明确的议事规则并得到切实执行。公司聘请有证券从业资格的律师出席股东大会进行现场见证，股东大会的召集、召开、提案程序符合《公司法》《公司章程》以及《公司股东大会议事规则》等相关规定，确保所有股东、特别是中小股东享有平等地位，确保所有股东能够充分地行使自身的权利。

监事与监事会

公司监事会由5名监事组成，监事的选聘和构成符合有关法律法规和《公司章程》的规定。监事会职责清晰，全体监事能够认真、负责地履行职责。监事会的召集、召开程序符合《公司法》《公司章程》以及《公司监事会议事规则》等有关规定。

各位监事勤勉尽责，能够积极参加监事会会议并认真履行职权，本着为公司及股东负责的态度，对公司财务、公司董事及高级管理人员履行职责的合法性和合规性进行监督，维护了公司和全体股东的合法权益。

董事及董事会

公司董事会由11名董事组成，其中4名为独立董事，占董事会成员1/3以上，董事的选聘和构成符合有关法律法规和《公司章程》的规定。董事会职责清晰，全体董事能够认真、负责地履行职责。董事会的召集、召开程序符合《公司法》《公司章程》以及《公司董事会议事规则》等有关规定。

各位董事熟悉有关法律法规，勤勉尽责，能够以认真、负责的态度出席董事会，充分行使和履行董事的职权、义务和责任，维护了公司和全体股东的合法权益。

为适应公司发展的需要，根据《上市公司治理准则》《公司章程》《公司董事会议事规则》及其他有关规定，公司董事会设立了战略与可持续发展委员会、提名委员会、薪酬与考核委员会、审计委员会四个专门委员会，其中薪酬与考核委员会成员全部为独立董事，审计委员会、提名委员会中独立董事占多数并担任召集人，审计委员会的召集人为会计专业人士。

报告期内，根据监管新规，公司第一时间进行全面梳理，制定了《公司对外提供财务资助管理制度》《公司投资者关系管理制度》《公司对外捐赠管理制度》，同时修订了《公司独立董事制度》《公司董事会审计委员会实施细则》《公司信息披露事务管理制度》《公司内幕信息知情人登记制度》《公司衍生品业务管理制度》《公司关联交易管理制度》《公司募集资金管理制度》《公司对外担保管理制度》，持续完善公司治理，保障公司合规运营、健康发展。

信息公开

伊利严格按照有关法律法规的要求，制定并严格执行《公司信息披露事务管理制度》《公司银行间债券市场债务融资工具信息披露事务管理制度》，信息披露真实、准确、完整、及时、公平，指定《中国证券报》《上海证券报》及上海证券交易所网站（<http://www.sse.com.cn>）为公司信息披露的媒体，确保所有股东获得信息的机会平等。

2022年度，伊利共披露4份定期报告、1项可持续发展报告、198项临时公告及相关挂网材料，在满足强制性信息披露要求的基础上，高度重视投资者需求，主动披露环境、社会责任、公司治理及经营等信息，持续提升公司信息披露有效性。伊利在上海证券交易所2021-2022年度信息披露工作评价结果为A。



伊利连续3年回复全球环境信息中心CDP问卷，评级结果显示，森林问卷评级为B，气候问卷评级为B，水问卷评级为B，凭借行业优秀的森林资源管理能力获评“CDP2022自然守护者奖”

党建引领

伊利坚持“不忘初心跟党走、经济发展作先锋”的党建工作理念，“以人民健康为中心”的理念领导企业经营，以实现企业高质量发展和践行好社会责任的两个促进为目标，主动发挥政治思想教育、党组织堡垒、党员先锋的三个关键作用，实现党建工作与生产经营、企业文化、群团工作、从严治企的四个融合，形成了以“一中心、两促进、三主动、四融合”为特点的“1234金字塔”党建工作模型，团结带领党员群众勇担振兴民族乳业的重任。

案例
入选“年度百个两新党建创新案例”

作为中国乳业的龙头，伊利集团党委抓住乡村这一“奶源”要地，把“党建+创新”贯穿于发挥龙头企业带动作用的全过程，助推“奶源”基础不断巩固，注重围绕产业链部署创新链、围绕创新链布局产业链，积极推动乳产业生产创新、技术创新、管理创新。

案例
贯彻学习二十大精神，彰显炽热初心

2022年10月，党的二十大胜利闭幕，伊利集团党委迅速召开党的二十大精神专题学习会议，集团党委班子成员全体参加学习，党委书记、董事长兼总裁潘刚出席会议并讲话。伊利要把党的二十大精神和中国奶业的发展实际紧密结合起来，发挥能动性、创造力，变挑战为机遇，变机遇为优势，以自身的优化升级和发展壮大迎接前所未有之大变局。

2022年，集团党委“党建+创新”“企业+行业”伊利模式带动中国奶业强基固本融合升级——伊利集团党委产业基础高级化产业链现代化案例，入选非公有制企业党建杂志“年度百个两新党建创新案例”。



反舞弊

伊利坚持搭建和完善“不敢腐、不能腐、不想腐”的反舞弊协同防控体系，开展系列专项活动，狠抓自查自纠，调查识别舞弊违规问题；多渠道开展反舞弊宣传教育，营造风清气正的工作氛围。

构建反舞弊工作体系

修订发布《反舞弊工作管理办法》，精准定义舞弊行为，明确重点核查、管控的舞弊问题；制定下发《反舞弊自查自纠实施细则》，明确组织职责，具体工作要求、反舞弊自查自纠协同及激励机制，聚焦高风险业务领域，组织自查自纠赋能工作推进会，全年常态化开展自查自纠工作；发布《违规舞弊问题处理依据及建议管控规范》，以保证违规舞弊问题调查落实结果的客观、公平、公正及严谨性；发布《反舞弊举报奖励办法》，鼓励员工、供应商、经销商和物流承运商等各方积极举报公司内部违规舞弊行为，针对举报违规舞弊行为或者违规舞弊线索查证属实、挽回损失或产生重大影响的，予以相应奖励。

建设反舞弊协同防控体系

通过有效识别风险、提升管理改善、强化员工合规意识、降低舞弊发生，搭建“不想腐、不能腐、不敢腐”的反舞弊协同防控体系；组织各事业部反舞弊工作推进者召开2022年度反舞弊协同防控体系工作沟通会，制订发布《2022年度反舞弊协同防控体系工作方案》；各事业部编制下发本事业部《2022年反舞弊防控体系建设工作推进方案》，成立反舞弊工作推进小组，以事业部总经理为组长，副总经理为副组长，建立以人力资源部、审计室、总经办牵头，各业务系统、各部门有效联动的三级管理机制，反舞弊防控体系架构进一步完善。

实施投诉举报调查机制

由审计部负责调查伊利纪委转办的舞弊投诉信息，通过高效落实投诉信息，调查存在的舞弊行为；对于舞弊行为严肃处理，触犯法律的推进司法程序，并对舞弊行为进行曝光；对于舞弊行为始终坚持“零容忍”的态度，针对舞弊行为进行严肃的查处，形成威慑力，

促使员工“不敢腐”。2022年，通过舞弊调查及开展专项审计，对舞弊行为进行大力度查处、打击，落实了一批典型舞弊案件，极大地震慑和教育了广大员工合规意识及外部合作方合法经营的意识，有效净化了公司内控环境并营造了诚信合作的商业氛围。

加强廉洁自律

针对内部员工，签订《反舞弊承诺书》，知晓并严格执行反舞弊相关制度、个人承诺目标、反舞弊落实要求等，确保全员明确反舞弊职责；针对外部合作伙伴，每年在签订相关业务合同时，均安排签订《阳光协议》作为重要补充协议，共同约束包括员工在内的合同履行人员做到廉洁自律，《阳光协议》列明投诉举报渠道，方便合作方对存在舞弊的行为进行投诉举报。

反贪污及商业道德审计

开展反贪污及商业道德相关审计核查项目101项，覆盖包括营销、生产、采购、物流等主要业务领域，包括液态奶、奶粉、冷饮、酸奶、奶酪等产品事业部所属的重要销售区域，累计占比达到56.87%，覆盖所属区域的主要合作方；识别问题及改进机会219项，相关审计核查项目发现风险及非财务一般内控缺陷16项，均已及时整改。

举报人保护机制

制定《投诉举报信息保密管理规范》，要求接触到举报人与举报信息内容的各相关方严格保密，加强投诉举报信息调查过程中对涉及举报人信息、举报内容信息、审计调查人员信息的保密管理；转办时不再体现投诉人的特征性信息如姓名、联系方式等；投诉调查人员调阅保密信息时，需履行审批程序并承担保密责任。

开展反舞弊及商业道德培训宣贯

规划并开展多种形式的主题教育活动，在员工入职、晋升、轮岗等重要节点，通过伊起学、云端视频、日常工作会议等线上线下方式，对员工进行反舞弊宣传教育，实现培训宣贯100%全覆盖；业务部门推出OA上稿、宣传海报、H5素材、系统弹窗、视频展播反舞弊

教育、反舞弊长廊等反舞弊宣传。2022年，针对内部员工开展反舞弊培训3,391场次，覆盖人员103,035人次，覆盖率达100%；针对包括经销商、供应商等在内的外部相关方开展反舞弊宣传教育活动，经销商反舞弊宣传教育培训达2,402场次，累计覆盖外部合作方18,129家次。

内部控制与风险管理

伊利秉承“强内控、防风险、促合规、创价值”的风控管理理念，制定和完善内部控制及风险管理体系，通过业务自查、年度内控自评、内部控制专项审计等方式，实现对内部控制及风险管理体系的监督，进一步加强内部控制管理，有效提升全体员工风险防控意识，为企业可持续发展提供有力保障。

完善内控及风险管理机制

优化发布《伊利集团内部控制与风险管理制度》及其配套管理流程，持续完善公司内部控制、风险管理及合规管理相关机制。

关键风险识别及管控

针对关键领域和重点业务开展风险识别，确定风险应对举措并实施，进一步夯实公司风控管理体系，保障公司健康运行及可持续发展。

风险管理数字化转型

建设运行“智能风控系统”，有机融合风险管理及内部控制机制，持续强化风控体系建设，有效提升重大风险识别及防控能力。

信息安全

伊利重视信息安全，对业务系统进行等级保护测评，多措并举强化网络安全管理与业务系统防护，有效提升应对网络安全事件的处理能力和抵御外部风险的安全防护能力，为公司信息安全保驾护航。

系统安全保障

重构网络架构与安全域划分，24小时监测；对业务系统进行等保测评，经过测评，均符合信息安全等级保护要求，并取得证书。

安全访问控制

通过动态访问控制、信任评估、网络隐身等功能，构建“身份安全”逻辑边界，提升系统安全性，提升用户体验。

安全监督检查

每月对应用系统的备份、密码符合度、服务器运行情况等进行检查，按月出具安全检查报告，及时制定问题整改计划并按期完成整改。

信息安全培训

开展系统安全意识与工作安全风险防范培训，提升员工系统安全防范意识。全年开展36场次线上培训，讲授36课时，参加人员4,540人。

信息安全应急预案

制定应急预案，按月举行应急演练。全年开展应急演练80次，突发演练3次，极大的缩短了应急恢复时间。

保护消费者信息安全

部署内部防火墙进行区域隔离，将消费者数据放置在安全级别最高的区域，访问生产数据或生产数据用于测试前，进行脱敏处理。

创新赋能

伊利秉持“不创新，无未来”的理念，一直坚持和推动创新战略，以创新驱动产业发展，以全球创新网络布局国际创新战略，在行业内首创三级创新研发体系，持续整合全球资源，引领乳品行业技术发展方向。

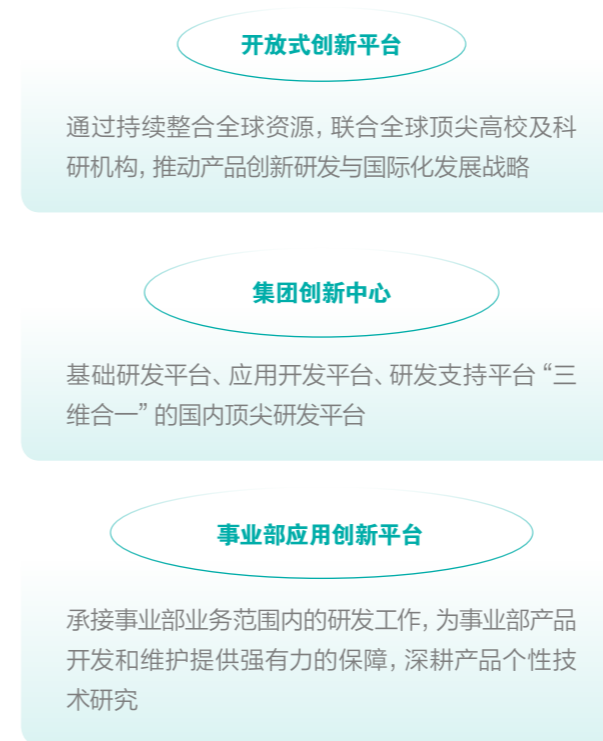
全产业链创新体系

伊利在创新思维指导下，以消费者需求为导向，深化管理创新，建立起覆盖上、中、下游全产业链的创新体系，最终与消费者和产业链合作伙伴共享创新价值。



三级创新研发体系

伊利在行业内首创三级研发体系，各级研发平台相互配合，持续提升创新研发能力，以创新驱动产业发展。截至2022年，伊利全球专利申请总数、发明申请总量位居世界乳业第二名，成为引领奶业振兴的创新高地。



案例

伊利斩获六项世界乳品创新奖，蝉联全球乳业第一

2022年6月，第15届全球乳业大会在法国召开，伊利及旗下控股公司澳优乳业凭借在创新领域的卓越表现，发挥战略协同与资源整合效应，获得十三项奖项提名，并成功斩获六项大奖，获奖数量蝉联全球乳业第一，再度领跑全球行业。

伊利获得的六项大奖分别是：最佳婴幼儿营养乳制品、最佳乳糖不耐受友好乳品、最佳冰淇淋、最佳奶酪、最佳乳制品零食、最佳包装设计。



案例

伊利荣膺全球乳业最具含金量的奖项IDF“乳品创新奖”

2022年9月，伊利应邀参加由国际乳品联合会 (IDF) 主办的“2022世界乳业峰会”。伊利“乳品企业食品安全风险分析模型构建和应用”获得“食品安全创新奖”，“伊利可以吸的奶酪”获得“新产品开发创新奖”，成为本次峰会全球唯一荣膺“双冠”的乳企。该奖项是年度全球乳业最具含金量的奖项。



国际布局

国际化是伊利的重要战略。伊利在亚洲、欧洲、美洲、大洋洲等乳业发达地区构建了一张覆盖全球资源体系、全球创新体系、全球市场体系的骨干大网。伊利的全球合作伙伴总计2,000多家，遍及6大洲，分布在39个国家，已构建起国际化的经营布局。

整合全球资源

伊利在国际化发展过程中，始终秉持互利共赢的理念，以“全球化思维、本土化经营”的运作方式，积极与全球合作伙伴开展友好合作，主动践行社会责任，推动当地经济发展与繁荣，与各方共享发展成果。



2022年12月，伊利旗下泰国CHOMTHANA公司凭借领先的质量管控水平连续三年荣膺泰国“FDA质量奖”



2022年11月，伊利携金典新西兰纯牛奶、金领冠睿护、伊利Pro环球甄选稀奶油、伊利新西兰进口全脂奶粉四款超人气产品参展第五届中国国际进口博览会



2022年3月，伊利完成对澳优的要约收购，持有其当时已发行总股份的约59.17%，通过双方优势资源整合，进一步强化规模优势和龙头优势，助力公司实现中长期战略目标。



案例

伊利新西兰黄油新生产线投产，成为中国乳企海外最大黄油工厂

2022年7月，伊利旗下新西兰威士兰乳业霍基蒂卡工厂焕新升级暨牧恩黄油（Westgold）新生产线投产。投产后，优质草饲黄油年产能实现翻倍，达到4.2万吨，成为新西兰西海岸最大黄油工厂，也是中国乳企在海外建设的最大黄油工厂。



案例

伊利启动产业链伙伴计划，引领行业共同发展

2022年7月，伊利作为G20印尼峰会乳业制品合作伙伴，深入当地多家供应商、经销商等产品链上下游企业开展调研，结合当地合作伙伴亟待解决的实际问题，携手印尼中小企业与合作社部启动产业链伙伴计划，将通过加大激励政策、技术服务、产业带动、管理赋能等扶持措施，助力当地产业链合作伙伴实现可持续发展。

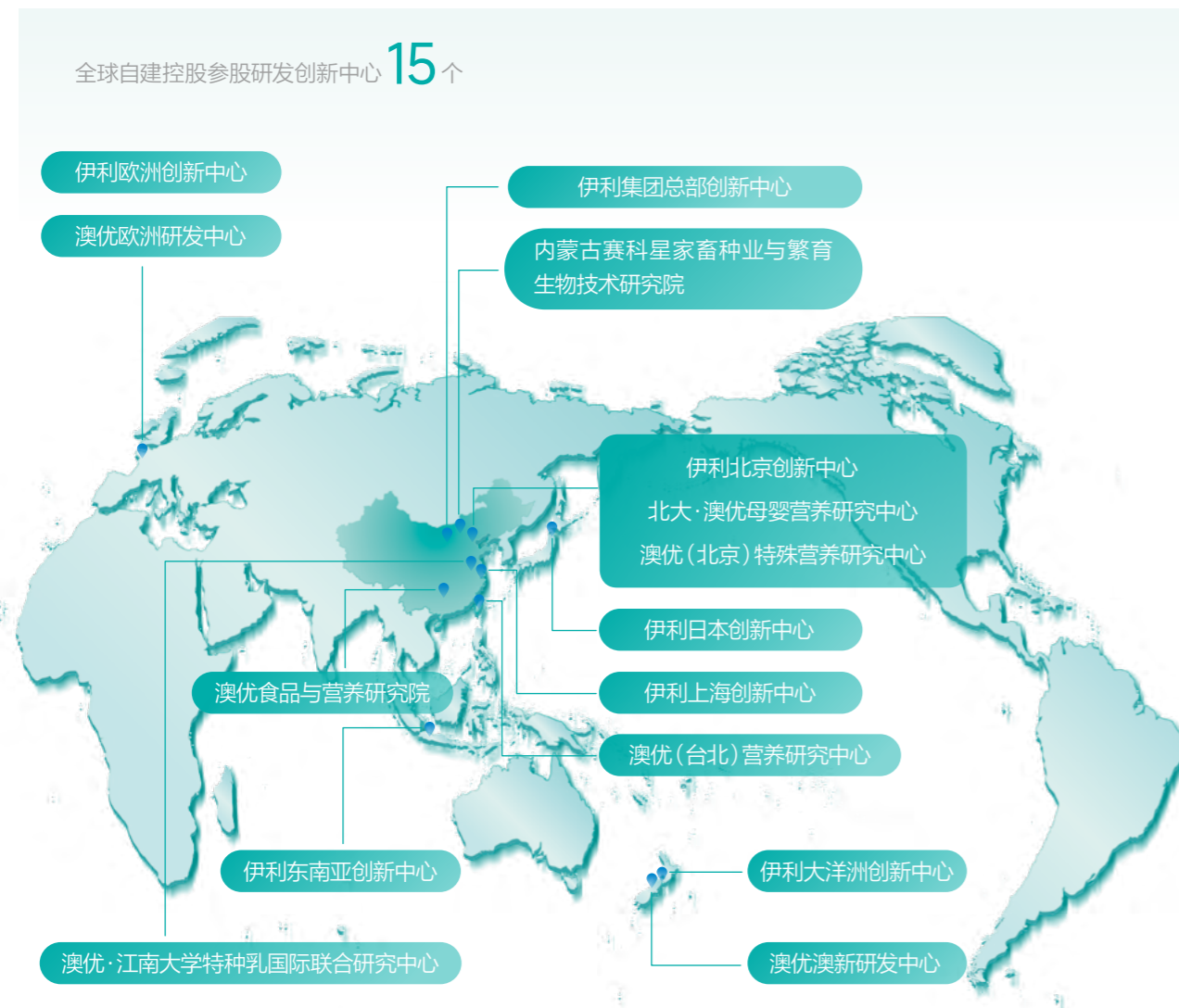
伊利印尼乳业生产基地在当地经营过程中，供应商以本地为主，逐步实现本土化经营和采购，工厂的原辅材料本地采购占比85%，计划进一步扩大本地采购规模。



伊利启动产业链伙伴计划，引领行业共同发展




凝聚全球智慧

伊利紧紧围绕国际乳业研发的重点领域，整合海内外研发资源，从全球视角布设一张涵盖全球领先研发机构的全球创新网络，在全球自建控股参股15个研发创新中心、75个生产基地，覆盖亚洲、欧洲、大洋洲和美洲，开展全产业链创新合作，取得丰硕的实际成效。



扩展全球市场

伊利致力“成为全球最值得信赖的健康食品提供者”，积极扩展海外市场，研发特色化产品，伊利拥有75个生产基地，旗下液态奶、奶粉、酸奶、奶酪、冷饮等产品销往60多个国家和地区，深受消费者喜爱。

 <p>优酸乳</p>	<p>在新加坡、泰国、缅甸、菲律宾、柬埔寨等国家上市</p>
 <p>Joyday 冰淇淋</p>	<p>在印尼、缅甸、越南、菲律宾、泰国、新加坡等国家上市，连续两年获得印尼权威品牌研究机构Infobrand授予的“品牌选择奖”</p>
 <p>Crema 冰淇淋</p>	<p>由伊利泰国CHOMTHANA公司生产，在马来西亚、新加坡、柬埔寨、越南、老挝、缅甸、马尔代夫、美国、法国、澳大利亚等15个国家和地区上市</p>

案例 伊利成为印尼最大主题公园杜凡 (Dufan) 独家冰淇淋合作伙伴

2022年7月，为迎接世界冰淇淋日和印尼儿童节，伊利 Joyday 冰淇淋携手印尼最大的综合性主题公园杜凡 (Dufan) 开展系列庆祝活动。活动现场，伊利 Joyday 冰淇淋成为杜凡主题公园官方独家冰淇淋合作伙伴，为来自印尼及全球的游客带来更多冰爽与美味。



伊利Joyday冰淇淋——杜凡主题公园独家冰淇淋合作伙伴



2022年4月，伊利荣获新中贸易协会颁发的创新卓越奖——“伊利集团-中新贸易创新卓越奖”，这是“新中贸易协会中国商业大奖”历史上，首次以中国乳业品牌进行奖项命名



2022年第3季度，安慕希联合F1新加坡方程式赛车大奖赛开展主题营销活动，通过线上线下联动，更好地展现安慕希适合快节奏现代生活方式的高品质属性

优质产品和服务

履责成效

- 产品安全和质量专职管理人员占总员工数近 **9%**
- 在食品行业内首创“**产品安全管控三条线**”
- 员工关于产品安全和质量培训覆盖率 **100%**
- 组织 **11** 场供应商专项培训及产品安全风险交流, 参训人数超过 **300** 人
- 产品质量安全事件数量 **0** 次
- 出厂检测合格率 **100%**
- 产品检测覆盖率 **100%**
- 检验费用投入 **5.37** 亿元
- 产品和服务信息与标识的违规事件连续三年为 **0**
- 消费者满意度 **99.8%**
- 伊利董事长兼总裁潘刚获得“中国杰出质量人”
- 荣获亚洲质量领域最高奖“亚洲质量卓越奖”
- 代表行业出席北京冬奥会、冬残奥会总结表彰大会

贡献可持续发展目标



卓越 / 担当 / 创新 / 共赢 / 尊重
成为全球最值得信赖的健康食品提供者

守护产品安全与质量

伊利坚守“伊利即品质”的企业信条，视品质如生命，致力于生产100%用心、100%安全、100%健康的乳制品；践行“品质领先3310战略”，从聚焦食品安全风险管理到关注消费者品质体验，从卓越质量管理到引领消费者品质观，由质量管理向品质管理升级，赋能食品更高品质标准。



案例 伊利荣获中国乳业质量奖项“全满贯”

2022年10月，第二十届亚洲质量网组织大会上，伊利问鼎亚洲质量领域最高荣誉“亚洲质量卓越奖”，成为中国首个悉数荣获省级、国家级、洲际级、全球级权威品质管理奖项的乳企。

伊利的品质荣誉“全满贯”历程：2014年获得内蒙古自治区主席质量奖，2020年成为中国首家荣膺“全国质量标杆奖”的乳企；2021年成为拿下中国质量界“奥斯卡”全国质量奖的唯一乳企；2022年成为全球首家且唯一通过“金标认证”的食品企业，获得由国际乳品联合会（IDF）颁发的国际级奖项“食品安全创新奖”，问鼎亚洲质量领域最高荣誉“亚洲质量卓越奖”。



2022年中国质量协会年会上，伊利集团董事长兼总裁潘刚荣获第二十届全国质量奖（2022-2023年）个人奖——“中国杰出质量人”



伊利荣获“亚洲质量卓越奖”

健全管理体系

伊利将产品安全作为质量管理的核心内容，以保证产品安全和质量为首要任务，全面响应质量管理体系的各项要求，明确产品安全中长期管理目标和核心举措。

伊利坚持“强化产品安全第一的意识，对不满足产品安全要求的过程和结果，实行一票否决”的产品安全方针；公开承诺全面落实产品安全主体责任，并不断加强产品安全风险防控体系建设，秉持质量源于设计体系（QbD: Quality by Design）的理念，从产品研发端开展产品安全风险预防性策划，全过程运行HACCP体系，降低产品安全风险。

管理架构

伊利成立以董事长兼总裁潘刚为第一负责人的产品安全委员会，副总裁担任首席质量官，统筹产品安全和质量管理工作，定期召开产品安全和质量例会，对产品安全质量控制情况进行回顾、分析、评价并针对可能存在的风险进行改善。

伊利建立集团-事业部-工厂三级产品安全和管理架构，产品安全和质量专职管理人员占总员工数近9%，形成从上到下的产品安全管理网络。



风险管理

伊利将零产品安全事件作为基本要求，搭建完善的产品安全风险分析模型，对原辅料、生产工艺及流通环节，从风险评估、风险监测到风险交流进行闭环管理，涵盖液体乳、发酵乳等1,000多个品种，形成风险监测项目清单，确定风险监测计划并严格执行，经过回顾验证产品检测覆盖率达100%；建立自主知识产权（著作权）的“食品安全数字化系统”，实时扫描全球风险信息，分析风险信息动态，实现风险早发现、早预警、早改善。



产品安全风险分析模型

强化管控措施

伊利以国际先进的标准体系推进食品安全和质量管
理,从源头、生产过程、仓储物流及产品销售,开展全
员、全过程、全方位产品安全和质量管控,率先实现
从源头到终端的每一个食品安全和质量控制关键点
的监测、分析、把控、预防,处于业内领先地位。

原奶产地100%可追溯

针对合作牧场,合作前伊利会依据标准对原奶供应
商进行全过程、全方位审核评价,确保原奶的品质安
全。在合作过程中,伊利会通过智慧牧业生态信息系
统对采购的原奶来源地及运输过程进行全程信息化
监控,确保每一杯奶的来源100%可追溯。

全员

强化产品安全和质量责任意识,明确
全员产品安全和质量职责,将“人人
都是质检员,人人头上有责任”变成
工作要求并落实。

全过程

从源头到产品上市全过程开展产品安
全和质量管控,确保全程可追溯,实
现产品安全。

全方位

产品安全和质量管理过程强调“横向
到边、纵向到底”,实现全方位管理。

2020-2022年产品安全和质量管控绩效数据

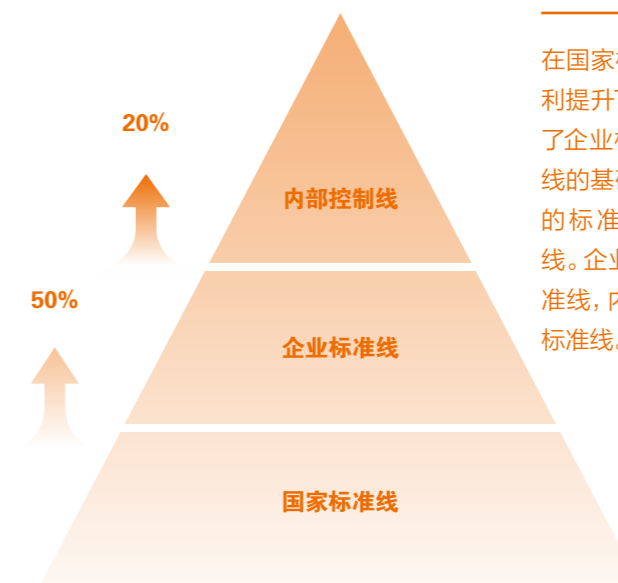
项目	2020年	2021年	2022年
产品安全风险识别覆盖率	100%	100%	100%
检验费用投入(亿元)	4.15	4.78	5.37
检测设备投入(亿元)	0.44	0.39	0.65
国家监督机构抽检合格率	100%	100%	100%
原料进货合格率	>99.9%	>99.9%	>99.9%
出厂检测合格率	100%	100%	100%
员工培训覆盖率	100%	100%	100%
产品安全意识培训总课时数(小时)	11,673	14,592	20,695

管理体系认证

伊利旗下所属工厂100%覆盖产品安全管理体系,以HACCP、FSSC 22000、BRC GS等全球产品安全管理体系
认证为基础,结合过程管理ISO9001质量管理体系,全面升级并通过金标管理体系认证,增加供应链、卫生、生产
过程及过敏原4项预防性控制程序,进一步夯实产品安全和质量管理体系。2022年,29个工厂通过ISO 9001换证
审核,32个工厂通过HACCP换证审核,24个工厂通过FSSC 22000换证审核。

管控标准严苛

伊利基于全链条风险管理,对标
国际食品法典委员会、欧盟等国
际标准,将严苛的产品安全管控
标准贯穿于全球产业链,在食品
行业内首创“产品安全管控三条
线”。以伊利纯牛奶风险项目铅
为例,产品安全国家标准为0.02
毫克/千克,企业内部控制标准为
0.01毫克/千克,企业预警标准为
0.008毫克/千克,对于超出企业
预警标准的产品,开展预警风险
研究,早期预防产品安全风险发
生,超出企业内部控制标准的产品
不得出厂。



产品安全管控三条线

在国家标准线的基础上,伊
利提升了50%的标准,制定
了企业标准线;在企业标准
线的基础上,又提升了20%
的标准,制定了内部控制
线。企业标准线严于国家
标准线,内部控制线严于企
业标准线。

产品检测全覆盖

伊利产品检测覆盖率100%,每年检验2千万批次产品,配备检验室80家(14家通过CNAS认可),设备累计投
入超过8亿元,检验人员达2,000人,累计获得20项检测专利,发表130余篇专业论文,参与ISO 22186《Milk
and milk products — Determination of nitrofurazone》标准制定,92个项目国际能力验证满意率100%,
成果获得国家科学技术进步二等奖。



检测控制中心仪器分析室



CNAS证书

意识与能力培养

伊利倡导“人人都是产品安全守护者”，每个伊利人都坚守着对消费者的产品安全承诺，通过每年开展产品安全、质量月等活动，不断强化全员产品安全意识和质量意识。

伊利成立品质领先能力发展中心，每年通过入厂培训、在岗训练、高阶能力提升三个阶梯的培训，培养各方面的专业人才。2022年，伊利共组织3,370多场产品安全和质量培训，累计覆盖23.8万人次，培训覆盖率100%，培养品质改善专家1,364名。伊利不仅关注自身人才的培养，还制定供应商发展与能力提升计划，持续扶持产业链上下游合作伙伴，超过80%的供应商获得伊利技术专项支持。2022年，组织11场供应商产品安全和质量相关专项培训及产品安全风险交流，参训人数超过300人。



伊利组织供应商开展赋能项目

应急机制和措施

伊利建立食品安全应急响应机制，制定《食品安全突发事件应急处置预案》，成立突发事件应急行动小组；每年至少组织2次全链条应急演练，提高应急响应速度及处理能力，确保一旦发生食品安全事件，快速召回产品，最大限度减少对公众的危害；当原辅料低于安全库存下限时，伊利启动紧急跨区域调货、快速补充库存；同时整合全球供应商，与供应商共建厂中厂，合理调配生产计划，确保供需平衡。



开展满意度调查

伊利通过第三方测量和自测的方法，针对不同的顾客群，采取不同的调研方法和测量维度，并将结果应用于产品和服务的持续改进，2020-2022年消费者满意度分别为99.7%、99.8%、99.8%。



客户投诉处理和服务

伊利建立完整的投诉渠道，搭建智能客服一体化平台，严格遵循《客户信息受理流程》等制度，规范消费者信息的受理、流转及反馈，15分钟之内，完成投诉信息的传递；30分钟之内，给予消费者最佳解决方案，并定期对消费者进行回访，确保投诉事件得到有效处理。2020-2022年投诉及时响应率均达到100%，投诉处理及时率均达到100%。

实施负责任营销

伊利建构多维度宣传用语审核机制，采取多重措施推进负责任营销，对宣称内容进行把控，产品和服务信息与标识的违规事件连续三年为零。

- 建立负责任营销材料审核和监督机制，重点对产品安全和质量所涉及的管理要素严格把关，所有营销材料必须经过公司授权管理人员的批准。
- 建立《伊利集团技术法规制度管理汇编》，构建多维度宣传用语审核机制，对产品标签、产品宣称内容进行管理，确保原料标准中产地宣称真实合规。
- 携手第三方认证机构，对碳中和、低GI、富硒背书。
- 打造技术法规及产品安全信息服务系统平台，实时扫描国内外法规动态，累计识别法律法规37,422部，确保上市产品标识、标签的合规性。

当好消费者的真爱粉丝

以消费者为中心，是一个企业能够长期存续的重中之重。伊利始终坚持以消费者为中心，理解消费者、重视消费者，做消费者的“真爱粉丝”，将每一位消费者都视为VIP，围绕消费者的反馈不断提升产品和服务的品质，从粉丝追星的角度去追求满足消费者多元化的需求。

消费者洞察

伊利整合500多万销售终端、10亿级消费者和数量庞大合作伙伴提供的信息，利用消费者体验平台实现海量数据，把握消费者心理与行为转变，优化产品与服务。

与消费者共创的明星产品

安慕希“地域限定”系列

伊利洞察到消费者对健康优质产品的需求，走遍9,248公里，深入原产地，寻找优质水果原料，在广东徐闻、辽宁丹东、新疆哈密、四川攀枝花寻找到菠萝、草莓、哈密瓜、芒果等优质原料，以“地域优质水果+酸奶”的创新点研发出安慕希地域水果系列酸奶。



消费者互动

伊利通过开展“云旅游”“云科普”“云研学”等“云游伊利”系列活动，为全球消费者提供健康产品和科普服务，传递健康理念，使消费者了解伊利绿色、健康产品的生产过程，拉近与消费者的距离。



2022年12月，伊利全球智能制造产业园获评文化和旅游部“2022年国家旅游科技示范园区”称号。



案例

“伊利品质体验月”与消费者一起感受伊利品质

2022年6月，伊利打造“伊利品质体验月”直播项目，带领消费者探秘伊利智慧科技工厂，走近自动化无人生产线，结识先进的智能生产机器人，看大数据系统如何精准把控品质。活动周期内共完成40场高品质直播活动，共吸引366.31万人在线参与，获得用户450.31万次点赞。



“伊利品质体验月”活动

数字化赋能

伊利运用先进的数字技术系统、优质的数字资源体系，打造专业的数字化人才队伍，持续完善全链条覆盖、全场景渗透、全方位互动、全品类共享的“四全运营体系”，构建形成“智慧牧场-智能制造-柔性供应链-数字营销-新兴消费生态”的数字化价值链，赋能优质产品和服务。

伊利围绕1421战略魔方开展数字化转型，制定中长期数字化转型战略目标，搭建四大数字化运营平台：通

过产品创新平台，形成敏捷通用的端到端数字化创新能力；通过供应链平台，强化全链条的品质及服务保障能力；通过全渠道平台，赋能渠道伙伴更好地服务消费者；通过消费者体验平台，更加准确、全面、深入地洞察并响应消费者需求。

伊利建设完整、灵活、开放的数字化平台，在行业内率先推行奶粉无导门店运营，无导门店业务模式和系统平台已超过万家。

数字化转型战略目标：

至2025年

业务全链路数字化和数据资产化基本完成，发展成为准原生数据技术企业，前后端业务运营效率领先行业。

至2030年

发展成为健康食品领域数据技术企业，主业运营高度智能化，新业务创新速度快，盈利能力大幅提升。

智慧牧场管理

通过数字化系统、智能化设备实施监管，精准采集并分析每头奶牛的健康、运动、膳食、产奶等数据，运用智能牛耳标等智能应用，实现精准饲养。

全链条智能化

建立高度自动化产线及码追溯体系，对生产进行全链路管理，实现每罐产品的全生命周期追溯；打通产业链上下游，以数据驱动供应链智能决策，推动柔性制造和产销协同。

全域消费生态

深化“全域、全场景、全生命周期”消费者运营，推动线上社群开拓、线下奶站改造、本地社群零售模式探索，创新营销模式，吸引消费者参与体验共创，促进消费体验升级和新兴消费生态形成。

精准识别损耗

以“零损失”为目标，建立损失成本矩阵，通过损失树和损失地图精准识别牛奶损耗点，应用精益数字化手段逐步削减过程损耗，牛奶损耗率持续下降，2020年、2021年、2022年牛奶损耗率分别为2.33%、2.27%、2.05%。

提供营养健康优质产品

液态奶

金典娟姗有机纯牛奶



原生乳蛋白达到4.0克/100毫升，高于国家灭菌乳标准34%，同时含有130毫克/100毫升的原生高钙，用“娟姗+有机”的组合，将有机奶产品的“配置”提升一个台阶，这是中国首款零碳娟姗有机奶。

安慕希AMX丹东草莓



精选有国家地理保护标志的辽宁丹东原产地草莓，经过12道工艺流程造就优质果味酱，减少50%蔗糖，美味又无负担。

舒化无乳糖牛奶



专为国人乳糖不耐受体质打造，通过首创专利LHT乳糖水解技术实现0乳糖，解决消费者饮奶不适的难题，提供更适合人体吸收的营养，呵护全家健康。

谷粒多燕麦牛奶



燕麦大颗粒，口口大满足，精选澳洲阳光燕麦，搭配纯正香浓牛奶，真材实料，每一口都喝得到真实燕麦颗粒，营养扛饿，为你带来一天的满满活力。

安慕希有“汽”儿



行业内首次尝试在酸奶中充气，以“气泡+酸奶”的创新搭配，带给消费者既畅爽又健康无负担的产品体验，9种菌种发酵，一口畅爽，唇齿留香。

优酸乳冰糖山楂乳饮料



复刻国民记忆，重现经典滋味，甄选山楂加持浓郁酸乳，打造双重酸甜口感。优质奶源好浓郁，营养酸甜真开胃，让消费者在休闲/随餐/餐后都可以尽情享受营养好滋味。

QQ星原生A2β-酪蛋白纯牛奶



100%纯牛奶，牛奶中原生含有A2β-酪蛋白，产自伊利专属牧场，运用DNA技术，严苛甄选纯正A2奶牛，高蛋白质含量3.8克/100毫升，丰富的原生高钙125毫克/100毫升。

植选豆奶



100%严选非转基因大豆，每盒含有7.5克优质植物蛋白，纯植物营养，隔氧微米级精细研磨，醇香美味又顺滑，0反式脂肪、0胆固醇、0乳糖，好喝无负担。

奶粉

金领冠珍护婴幼儿配方奶粉



中国专利配方，源于21年中国母乳研究，添加首款超级三代OPO，还添加专利核苷酸、活性蛋白OPN、双重活性益生菌和双重益生元，六维更易吸收。优选伊利千分之一顶级品质的专属牧场，新鲜生牛乳，全面保留活性营养。

伊利全脂驼乳粉



100%沙漠有机纯驼乳，来自中国驼乡内蒙古阿拉善，黄金奶源带，天然有机牧场、优质双峰驼孕育出万分之一珍稀沙漠有机纯驼乳，产品含超过20种原生营养，18种氨基酸，日常滋补，权威有机认证可追溯。

冷饮

须尽欢



品牌名源自于中国传统诗词文化底蕴，须尽欢以传承中国文化为己任，为消费者提供高品质的冰淇淋产品，其独特的传统文化品牌调性与时尚潮流基因，深受年轻人的青睐。

巧乐兹



始终以优良的品质、丰富美味的口感为消费者呈现完美的味觉体验，获得众多消费者的青睐，“为你点亮多滋多彩的浪漫时刻”是巧乐兹的品牌愿景，其浪漫、有趣、青春活力的品牌个性深入人心。

酸奶

畅轻蛋白时光



旗舰款金色蛋白时光达到9克/100克高蛋白，是普通酸奶的3.9倍，不添加蛋白粉，每克蛋白都来自生牛乳的浓缩，配料表只有生牛乳和乳酸菌，0蔗糖，0代糖，满足消费者在酸奶品类中控糖、补蛋白的核心诉求。

伊利宫酪酸奶



首创新中式凝固型系列酸奶，传承中国传统酸奶古法工艺，提供消费者“嫩、滑、醇”的经典老味道，经典凝酪系列，满足大众家庭饮用场景和美味DIY的多样化需求。

奶酪

伊利金护奶酪棒



由伊利奶酪和伊利母婴营养研究院共同出品。该产品是一支有专利的高营养奶酪棒，特有的专利D益钙组合，是根据中国儿童营养膳食追踪特别研发，干酪含量≥70%，9克优质蛋白，更含有专利航天菌株。

伊利浓厚芝士片



选用新西兰进口干酪，相当于10倍牛奶钙含量，高钙营养，芝香浓郁，美味百搭，质地细腻，入口柔滑。

包装水

伊刻活泉火山天然矿泉水



甄选全球黄金水源带，历经火山岩层层过滤，自带5种火山矿物质，天然碱性，健康低钠，柔软甘甜。



“伊刻活泉”成功斩获2022年第19届世界饮用水大会大奖，伊利成为本次大奖唯一入围并最终获奖的中国企业。

加强营养健康研究和推广

伊利不仅是健康食品的提供者，也是健康生活方式的倡导者。伊利相信，所有的生命都需要被滋养，才能向这个世界展示多姿多彩的活力。

专注母乳研究，助力早期营养

伊利专注中国母乳研究20年，建立国内母乳的采集网络，深入研究母乳成分及功效基础研究项目，建立国内乳企中首个可供母乳研究使用的“母乳样本库”，形

成行业领先的母乳样本库质量标准，为国内母乳研究贡献千万研究数据，助力母乳研究成果从实验室转向大众，为中国婴儿提供全面的健康服务。

案例
伊利携手专业学会发布《母乳与生命早期营养研究六大趋势》

2022年4月，中国食品科学技术学会第十八届年会上，伊利携手中国食品科学技术学会发布《母乳与生命早期营养研究六大趋势》。报告展示了生命早期营养需求解析、母乳健康效应观测、母乳成分深度探索、功能基料创新创制、新基料检测技术及评价方法开发、生物活性成分高效保留六大趋势。伊利将持续推动生命早期营养科研纵深发展，助推婴配奶粉产业高质量发展。

案例
探索母乳奥秘，领航生命早期营养与健康研究

2022年11月，伊利支持的2022年中国乳业科技与高质量发展研讨会——生命早期营养与健康暨第四届母乳研究高峰论坛隆重召开，伊利与食品及母乳研究领域权威专家深入探讨母乳研究领域前沿进展，共同树立母婴营养研究风向标。母乳研究高峰论坛已连续举办四届，展现了伊利在科技创新、基础研究领域锲而不舍的执着和以科技为导向的价值观。



生命早期营养与婴幼儿运动及行为发育圆桌论坛

开发小份量产品，减少食物浪费

为满足消费者的需求，避免因一次食用不完造成的浪费，伊利致力于小份量产品的研发，开发多款低于200克的产品；基于不同消费人群的摄食量研究，为儿童提供更合适其年龄份量的产品，包括QQ星儿童酸奶产品（120克，自立袋）、QQ星儿童牛奶系列产品（125毫升、190毫升、195毫升）、儿童奶酪棒（18克*5支）等，基本覆盖所有品类；还推出多款小份量冷冻

类产品，例如巧乐兹小V筒（20克）、绮炫炫玲珑冰淇淋（9.5克）等。

未来，伊利将基于不同消费人群对不同品类产品的摄入情况精准研究，开展产品份量指导原则的相关项目，为不同消费人群提供合适的产品份量，避免浪费，同时帮助消费者更好了解每份产品所提供的营养素。

小份量的明星产品

200克伊利甄选黄油

伊利推出200克小包装黄油，迎合当下年轻群体追求品质、不爱囤积的消费习惯与方便收纳、减少过期浪费的生活理念，深入满足消费者多种消费场景需求，以及对健康品质生活的追求。



转化专研技术，提升精准营养

伊利针对所有消费群体进行营养健康研究，开发满足细分人群的营养健康需求专项研发技术，无论是仍在襁褓中的婴儿还是龙眉皓发的老年人，伊利旨在为不同消费群体提供更符合其需求的乳制品，提升消费者健康水平。

伊利持续开展营养健康基础研究，开展减糖、减脂、减钠及营养素强化的举措，同时减少人工添加剂的使用，推进全民营养改善行动，提供最优品质的产品和服务。

截至2022年，**98%**产品达到公司减糖目标值，**100%**产品达到公司减脂和减钠目标值

减糖产品 营收占比 59%	有机产品 营收占比 5%	营养素强化产品 营收占比 20%
添加糖含量低于伊利产品减糖目标的产品及符合GB 28050标准要求要求的低糖及无糖产品	按照我国有机产品标准生产并获得有机认证证书的产品	按照《食品营养强化剂使用标准》(GB 14880-2012)添加营养素的产品
低钠产品 营收占比 84%	低脂产品 营收占比 13%	低或无人工添加剂产品 营收占比 94%
符合《食品安全国家标准 预包装食品营养标签通则》(GB 28050-2011)相关要求的产品		不含人工香精香料、人工合成色素、人工合成防腐剂的产品

案例 伊利舒化荣获中国首个“低GI牛奶”品牌认证

伊利舒化全系列产品(全脂、低脂、高钙、富硒)通过独创的“LHT中国专利乳糖水解技术”，荣获中国首个“低GI牛奶”品牌认证(GI指血糖生成指数)，由全球绿色联盟(北京)食品安全认证中心(简称GGU)颁发。GGU是国家市场监督管理总局批准的第三方独立认证机构，也是国内领先的专注于食品领域创新型认证的专业机构，此次认证标志着舒化在高端功能奶领域的又一次重大突破。



案例 伊利助力益生菌市场标准化发展

2022年6月，伊利携手19家科研机构、高校、企业共同制定的《食品用益生菌通则》正式发布，这是益生菌行业第一个完整产业链的标准，明确了益生菌产品量化品质要求。伊利高度重视益生菌相关标准的制定工作，全程参与《通则》的制定过程，多项益生菌研究成果被参照采纳，为行业快速发展注入了强劲动力。



全民科学饮奶，提倡健康生活

伊利持续发起系列精彩健康普及活动，展现我国乳业发展成就，普及健康饮奶知识，发挥龙头企业作用，引领中国乳业高质量发展，以高品质服务构建健康生态圈，实现“让世界共享健康”的梦想。

案例 伊利携手乳协开展系列主题科普活动



大学生踊跃担当“世界牛奶日公益宣传大使”

2022年6月，伊利和中国乳制品工业协会合力共创的世界牛奶日系列主题公益活动，吸引来自全国100余所高校大学生踊跃参与，主动担当“世界牛奶日公益宣传大使”。参与者带着身边的伊利牛奶出镜，记录牛奶助力生活的瞬间，创作了包括漫画视频、微电影、情绪短片、海报等在内的近千份可视化作品，为世界牛奶日的科普传播添彩。

案例 伊利领冠女神大赛，助力孕妈释放“孕美”

2022年，伊利在全国范围内开启原创自有IP活动领冠女神大赛，寻找自信闪耀的孕妈，为准妈妈们量身设置“T台秀”“才艺表演PK”等环节，鼓励她们享受“孕期”，释放自我魅力。丰富的活动为妈妈们带来全新体验，还有多重互动好礼，展现“高品质”营养守护。

“感谢伊利给我和宝宝留下了一段特别美好的经历，希望未来我和宝宝也能够一直闪耀下去。”

——领冠女神大赛参与的准妈妈分享



伊利领冠女神大赛

支持体育事业, 守护国人健康

伊利落实“做健康食品的提供者、健康生活的倡导者和健康理念的传播者”理念, 为所有热爱运动、追求健康的国人提供高品质的营养支持, 助力全球体育事业健康发展。



案例 2015-2022, 伊利的冬奥七年

作为“双奥企业”, 伊利始终秉持“滋养生命活力”的品牌理念, 与奥林匹克精神同频共振, 为冰雪健儿提供高品质的营养产品和服务保障, 与全球亿万观众一起为冬奥健儿加油喝彩。四年一届的冬奥, 伊利认真准备了七年。

2015年起

伊利开始为北京申奥举办“奥运跑”等助威活动。

2017年8月30日

北京冬奥组委正式官宣, 伊利成为北京2022年冬奥会和冬残奥会官方唯一乳制品合作伙伴。

2020年

北京冬奥会开幕倒计时500天之际, 伊利在北京召开“北京冬奥会倒计时500天纪念暨六万伊利人誓师大会”, 发布“伊利冬奥聚势计划”, 首发冬奥定制款“非常熊猫”冰淇淋、“倍焕”高蛋白运动酸奶。

2021年

北京冬奥会倒计时100天时, 伊利旗下全品类线进行奥运升级, 上线冬奥定制装产品, 与消费者一起迎接冬奥的到来。

2022年2月

伊利集团董事长兼总裁潘刚时隔14年再次接过奥运火炬, 成为“双奥”火炬手; 伊利冬奥志愿团全程恪尽职守、坚守岗位, 以饱满的状态继续助力冬奥健儿们闪耀赛场; 在冬奥村, 来自世界各地的运动员和来宾均可享受到专业的营养保障和宾至如归的休闲体验。



伊利冬奥火炬手团队整装待发



伊利携手中国跳水队, 以长期、全面的乳制品营养支持, 陪伴“中国梦之队”继续前行, 共赴热爱



伊利正式携手2022-2023中国排球超级联赛, 以“热爱”支持中国排球的发展, 持续为所有参赛的俱乐部及球员提供全品类乳制品支持



伊利先后签约阿根廷国家足球队、葡萄牙国家足球队、西班牙国家足球队和德国国家足球队, 为世界消费者带来源自中国品牌的优质营养体验和服务



伊利植选作为中国女篮官方合作伙伴, 为中国女篮提供1,000万现金及200万产品, 用于现役女篮国家队球员及教练团队奖励、女篮训练条件提升、营养支持等



“伊利2034杯”第三届小学生足球大会, 是国内为数不多的全国性校园赛事, 为中国孩子们提供一个展示对足球热爱的舞台



伊利植选联合姚基金发起“女篮小将燃梦计划”公益活动, 将为40所姚基金希望小学提供篮球、篮球服、篮球架等硬件支持, 支持中国女篮下一代更好发展

零碳 美好未来

履责成效

- 环保总投入 **20,391** 万元
- 能源消耗减少 **4,664.97** 吨标煤
- 通过国家级“绿色工厂”认证的工厂 **31** 家
- 节能减排项目数量 **1,049** 个
- 节水项目数量 **322** 个
- 总节水量 **170** 万吨
- 耗水总量较2021年同期下降 **1.5%**
- 荣获乳品行业唯一“碳中和行业先锋奖”
- 获得行业内首张《水足迹核查意见声明》
- 率先通过联合国气候雄心加速器项目(CAA)，制定符合1.5°C路径的科学减排目标，为伊利双碳工作带来加速效果
- 入选联合国工业发展组织2022 Global Call (全球绿色低碳技术与净零目标)全球30强案例

贡献可持续发展目标



卓越 / 担当 / 创新 / 共赢 / 尊重
成为全球最值得信赖的健康食品提供者

水资源管理

水资源在全球范围内的分布非常不均匀，我国淡水资源仅占全球的6%，为了应对全球面临日益严峻的水资源形势，更加合理地利用淡水资源，伊利作为龙头企业，积极响应国家“节水优先、空间均衡、系统治理、两手发力”的治水思路，持续深耕水资源管理。从一杯牛奶的水足迹着手，推动全产业链水资源循管理再上新台阶，以实际行动引领行业共同保护生命之源。

伊利坚持水足迹全生命周期管理，在直接用水和产业链用水两个方向同时发力，在水质和水量两个指标同步严格要求；每年下发节水目标和产品水耗指标，节水项目100%覆盖全部工厂，工厂污水100%达标排放；同时加大节水改造力度，从源头严格管理生产用水各环节、大力提升替代水使用量、推动工厂串联用水、分质用水、一水多用和循环利用。

水管理方针

以水定产、节水优先
高效利用、系统治理

截至2022年，伊利水资源管理绩效

累计获得节水型企业称号的工厂

23家

耗水总量较2021年同期下降

1.5%



年度节水项目数量

322个

年度总节水

170万吨

中水回用率提升至

12.58%

中水回用率较2021年同期提升

100%

替代水源(灰水、雨水、污水)的利用率

4.07%

制冷冰水和冷却塔水水循环利用率

94.05%

2023年，伊利水资源管理目标

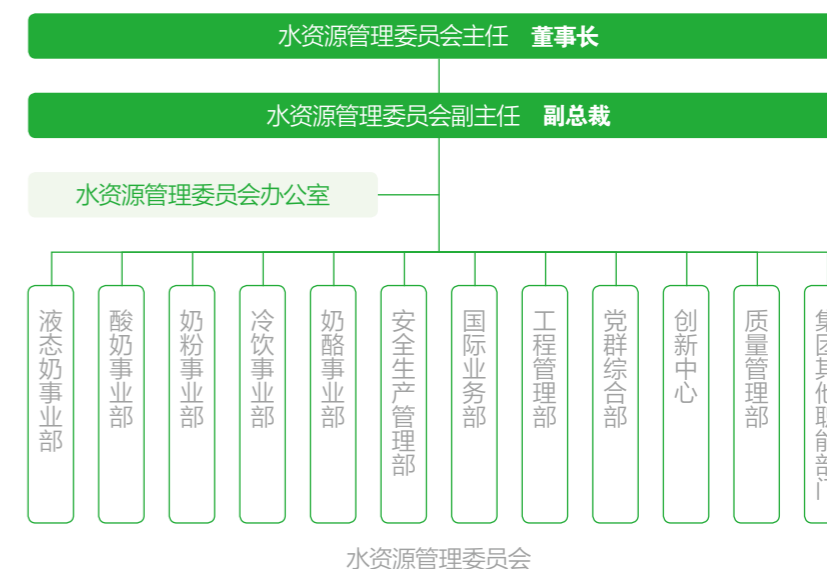
吨产品耗水量较2022年降低1%、中水回用率提升2%。

开展4家工厂及4款产品水足迹核查工作，依据水迹评价结果，联动供应商一起开展LCA水足迹研究，进一步完善节水规划，带动整个产业链共同保护水资源，提高水资源的可重复利用率。

伊利向所有供应商提出“可持续发展倡议”，共同开展节水项目，重点针对33家高耗水供应商确定节水目标规划和实施方案，并有效评价和回顾。

水资源管理架构

伊利单独成立水资源管理委员会，负责集团公司水资源管理战略和绩效监督，并由董事长兼总裁潘刚担任主任。通过水资源管理委员会公司对取水、用水、排水进行系统管理，并联动上下游合作伙伴，制定水资源管理规划，确定产业链中长期目标，形成“横向到边、纵向到底”的水资源管理网络。



水风险分析

水资源管理是环境可持续管理的重要内容，为降低运营活动对水资源带来的环境影响，伊利严格遵守国家及运营所在地的法律法规的要求，应用UNEP-SETAC 生命周期倡议的WULCA工作组开发的AWARE工具，根据工厂所在地地域特点、用水量影响、当地监管要求、水资源禀赋情况，识别生产过程中水资源短缺、水生态、水环境等水相关风险，重点依据AWARE水稀缺因子评估各工厂的水风险，划分为1-4级不同风险等级，工厂覆盖率达100%。根据水风险地图，与伊利业务最相关、风险最高的区域，主要分布在河北、山西、内蒙古、山东、甘肃、陕西、新疆等区域。

伊利依据水风险地图和不同产品的水足迹情况，实时进行合理产能布局、产能调整、优化设备选型、工艺配置，确定针对性的预防和监控措施。在新建项目选址论证、供应商准入论证阶段，伊利提前考虑，实现选址、生产线布局及供应商的水资源风险最小化。



伊利水风险地图

水风险管理

伊利遵循“目标-风险-控制”的内部控制核心价值理念，搭建“风险/缺陷识别-风险/缺陷整改监控-审计评价”全员参与的水风险管理机制，摸索出适用于食品行业的“LWF”（Low Water Footprint）低水足迹模式。

伊利通过识别水资源的风险和机遇，制定量化考核目标，工厂100%推广实施节水项目，持续降低水资源压力。

截至2022年，伊利共有 **23** 家工厂获得节水型企业称号，2022年度新增 **6** 家：内蒙古伊利实业集团股份有限公司、合肥伊利乳业有限责任公司、巴彦淖尔伊利乳业有限责任公司、长春伊利冷冻食品有限责任公司、浙江伊利乳业有限责任公司、内蒙古金山乳业有限责任公司。

水资源管理机制

伊利水资源管理委员会制定水资源管理机制并确定液态奶事业部、酸奶事业部等成员单位的用水目标，由委员会主任审批，委员会副主任监督实施，委员会办公室定期总结回顾。

最佳节水改造和技术应用推广

伊利采用“节水目标+节水项目”的推动机制，建立并完善组织节水管理程序、开展节水计划，积极引入行业最佳节水技术，持续开展节水项目及中水回用项目的推广应用。

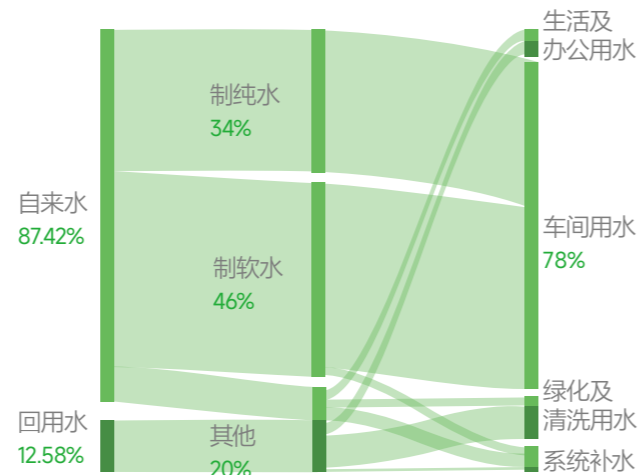
开发利用EHSQ信息系统

伊利在信息系统中设置节水指标及节水项目申报等相关功能，实时呈现公司的节水管理状况，及时识别出节水机会、潜在水风险，提高水管理效率。

2020-2022年水管理绩效

	2020年	2021年	2022年
进水总量 (万m³)	3,749	3,827	3,770
排水总量 (万m³)	3,549	3,769	3,612
排水达标率	100%	100%	100%
排水强度 (m³H₂O/T产品)	4.00	3.96	3.82
水耗强度 (m³H₂O/T产品)	4.23	4.02	3.99
中水回用率	0.82%	6.95%	12.58%

注：2021年伊利因产量增长，取水量和排水总量增加



2022年伊利水流向地图

水足迹核查

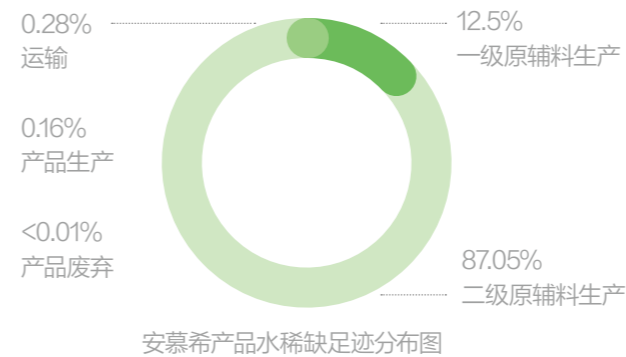
为了全面评估产品价值链全生命周期的水足迹以及对地区水资源的影响，识别改进潜在环境影响的机会，2022年伊利引入产品和组织的水足迹项目，选择长江流域的浙江伊利乳业有限公司、龙游伊利乳业有限责任公司及一款液态奶产品为试点，使用《ISO 14046环境管理水足迹原则、要求与指南》，开展组织及产品层面的LCA（全生命周期）水稀缺足迹的认证。



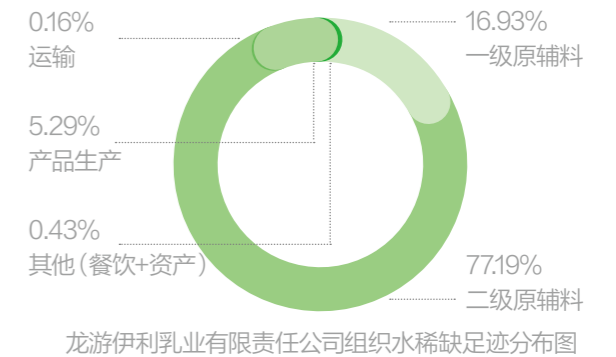
英国标准协会(BSI)为浙江伊利乳业有限公司颁发乳品行业首张《水足迹核查意见声明》

研究报告表明组织缺水足迹WSF和产品缺水足迹WSF的潜在环境影响主要来自上游原辅料产生(>94%)，为此采取相关举措：

- 伊利调整一、二级原辅料供应商水足迹评价标准，推动供应链提高节水绩效。
- 原料端：确定牧场采购饲料时，优先选购自然降雨量丰富的地区。
- 辅料端：系统规划包装物的设计，用水消耗因子较低的材料替代。
- 借助水风险地图梳理识别重点品类供应商生产所处地域的水资源风险等级，确定水资源风险高地区供应商谨慎引入的原则。



安慕希产品水稀缺足迹分布图



龙游伊利乳业有限责任公司组织水稀缺足迹分布图

牧场协同节水。伊利倡导和鼓励牧场配置精准喷淋、粪水回用、饮水槽洁净度改善、奶厅热回收系统溢流水回收利用等节水技术项目，减少水资源的消耗。

供应商协同节水。伊利通过《可持续发展倡议》引领全部合作供应商开展节水项目；协同供应商识别生产过程中水资源耗用大的工序，并开展节水项目，通过生产过程中的中水过滤、沉降再利用等举措，实现水资源循环再利用，降低水资源耗用量。

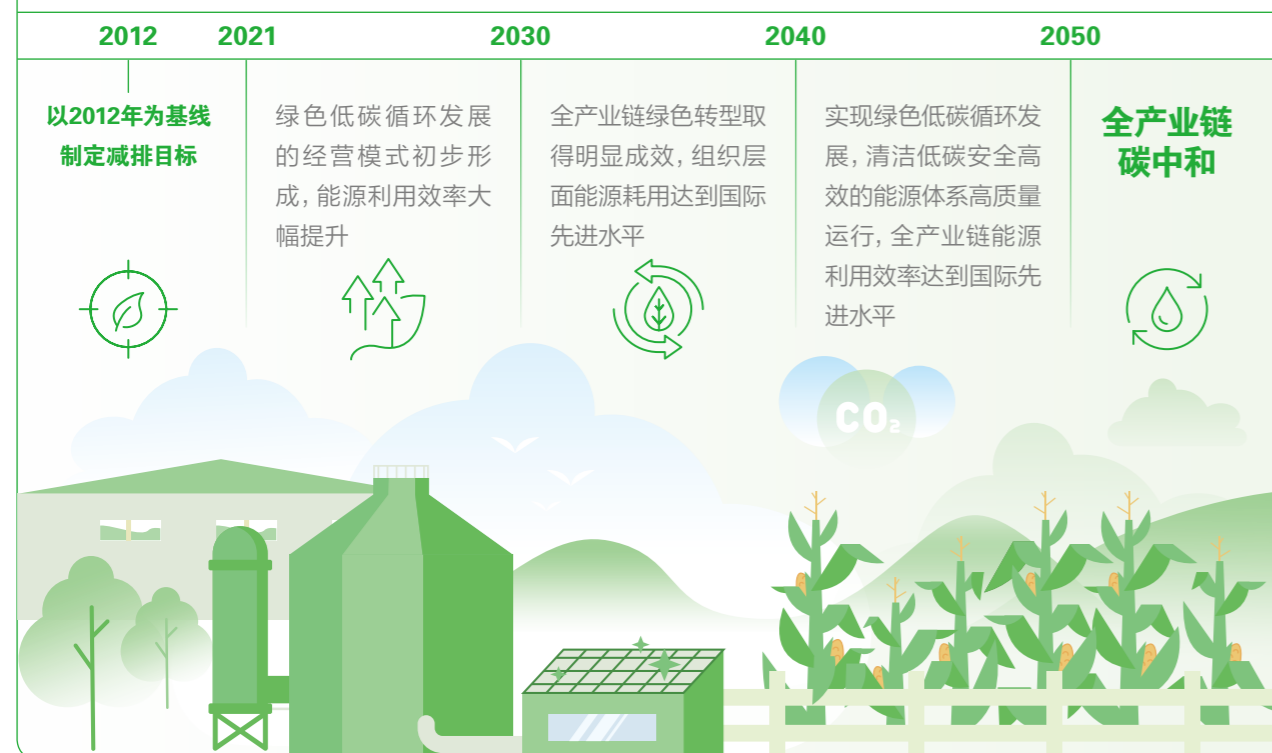
- 推广13个牧场应用精准喷淋系统，同比常规模式喷淋可节约水量45%。
- 推广牧场使用粪水回冲系统，实现水资源的循环使用。
- 对CIP清洗水进行分类使用，达到循环利用的效果，在主要供应商牧场推广CIP清洗水回收利用系统覆盖占比达到47%。

应对气候变化

2022年4月8日,《伊利集团零碳未来计划》《伊利集团零碳未来计划路线图》正式发布,伊利成为中国食品行业第一家发布双碳目标及路线图的企业。伊利已在2012年实现碳达峰,将在2050年前实现全产业链碳中和,并制定了2030年、2040年、2050年3个阶段的具体任务,力争到2030年范围1+2碳排放强度较2012年降低率>50%,碳排放总量逐年递减。

伊利集团零碳未来计划路线图

- 伊利集团立足新发展阶段,贯彻新发展理念
- 构建新发展格局,坚持系统观念
- 把碳达峰、碳中和纳入集团整体发展布局
- 已在2012年实现碳达峰
- 将在2050年实现全产业链碳中和



截至2022年

31家分子公司获得国家级“绿色工厂”认证,总数位居行业第一

碳盘查覆盖一级供应商占比达50%

五大系列产品碳足迹核算的覆盖率100%

节能减排项目数量1,049个

碳排放总量和碳排放强度同比双降 ↓

气候变化风险与机遇管理

依据《TCFD 气候变化相关财务信息披露指引》,伊利碳中和委员会组织开展气候变化的风险和机遇的识别与评价。气候变化的风险包括转型性风险和物理性风险,覆盖:政策法规风险、技术更替、声誉风险、市场风险、急性物理风险和慢性物理风险。气候变化的机遇包括资源效率、低碳能源、新市场、新技术和新服务等。我们识别在未来短期、中期和长期运营过程中可能发生的气候变化的风险和机遇以及相应的财务影响,采用风险矩阵评价(可能性*影响程度)方法对风险和机遇进行分级,采用脆弱性和发作速度评价确定公司GHG风险和机遇应对策略的优先次序。

气候变化关键风险评价结果及应对策略

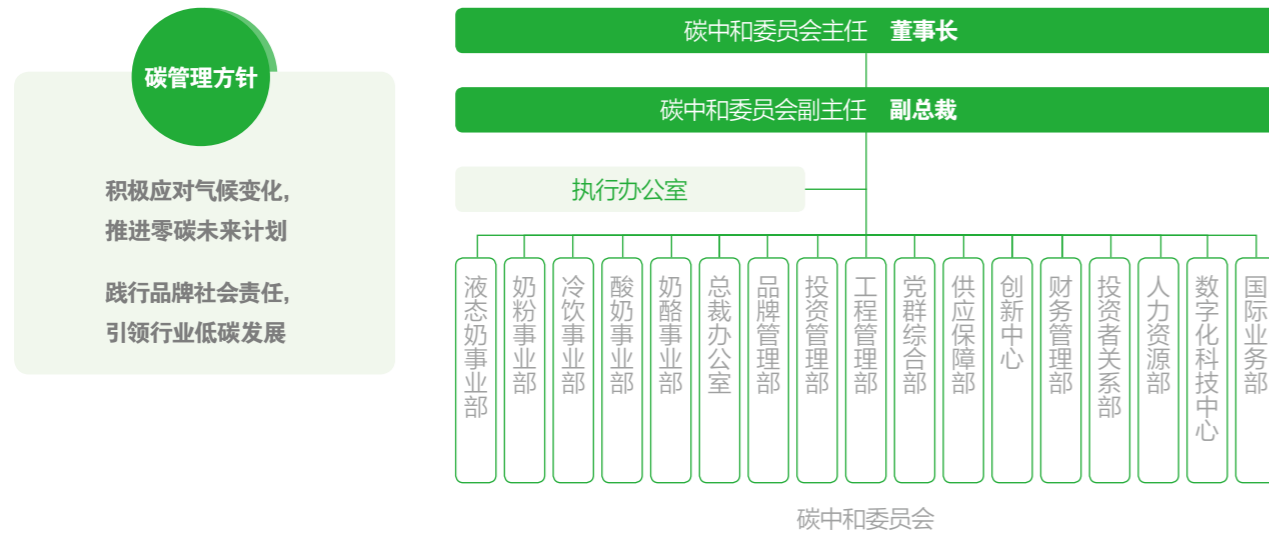
风险类别	项目类别	财务影响说明	公司应对策略
转型风险	推进节能减排措施,增加新能源、新技术的应用	乳制品生产过程中会使用蒸汽,来源多为化石燃料的使用,增加新能源的应用,会增加成本。	推进节能减排措施及采用新技术及新能源。
转型风险	产业链向低排放过渡,技术不成熟	由于乳制品行业特点,排放源集中在农牧业端,减排技术不成熟,新技术的应用会影响运营效率,造成成本增加。	升级打造“伊利智慧牧场大数据分析应用平台”,将数字化、智能化先进科学技术与养殖业充分融合,积极与科研院校进行碳减排的研究与应用。
转型风险	双碳政策和法规的陆续出台,加快企业绿色转型	随着国家碳政策和法规的不断完善,碳排放成本逐步提高,会导致成本增加。	带领产业链开展碳中和规划,实现产业链碳排放量逐年递减。
物理风险	异常气候,造成粮食减产	气候变暖导致自然灾害增加,影响粮食产量,导致上游牧场主要饲料价格上涨。	统筹供应商布局,指导产业链做好战略储备及采购,更好地控制成本。
转型风险	加强排放报告义务	披露不及时公众会产生质疑。	按照ESG报告要求,详实披露ESG报告。
转型风险	专业人力资源短缺	需要在碳减排方面投入更多的人力和财力。	建立专家库,与科研院所、第三方机构合作开展减碳研究。
转型风险	消费者更加关注包装环保表现	包装循环再利用率会影响企业声誉。	制定《包装可持续2025目标及实施路径》,要求产品包装达到可再利用、可再循环、可再回收要求;研发环保包装材料,推动包装的轻量化。

气候变化关键机遇评价结果及应对策略

机遇类别	项目类别	财务影响说明	公司应对策略
转型机遇	使用新能源	新能源(采用光伏、风电、生物质燃料等)碳排放强度低,是市场未来的需求主流,作为乳制品的运营者,优先考虑使用新能源。如果乳制品参加碳交易,采用新能源将通过碳交易出售碳余额而增加公司盈利并提高美誉度。	建设光伏、风电项目 引入绿电 使用生物质燃料
	新技术的采用	采用节能新技术(热泵技术等)、高效等级的设备,可降低生产过程的能耗以及减少碳排放量,使伊利更有竞争优势并提高美誉度。	积极引入节能新技术 推广应用节能减排技术

气候变化管理

伊利成立由董事长兼总裁潘刚担任主任的碳中和委员会,对碳中和工作进行统一规划管理,明确碳管理工作内容,深化各部门对碳中和发展的思想认识,将伊利碳中和工作做实、做深、做透,并联动产业链制定减碳规划,助力实现可持续管理中长期目标。



控制碳排放

伊利遵从“盘查碳底、摸清潜力、实施减排、绿色转型”的科学降碳方法,摸清碳排放“家底”,有针对性、高效地进行节能减排能耗管理,助力伊利踏上多产品线、全产业链迈向零碳的新征程。

2022年,伊利成功打造出五家零碳工厂和五个零碳产品(均为行业首家),实现食品行业“零”的突破。

五家零碳工厂

- 云南伊利乳业有限公司
- 武汉伊利乳业有限责任公司
- 天津伊利乳业有限责任公司
- 浙江伊利乳业有限公司
- 长春伊利冷冻食品有限责任公司

2020-2022年碳排放数据

	范围1碳排放总量 (万TCO _{2-e} /年)	范围2碳排放总量 (万TCO _{2-e} /年)	单位产品碳排放强度 (kgCO _{2-e} /T产品)	能源消耗量 (万吨标煤)	能源消耗密度 (吨标煤/吨产品)
2020年	58	143	222	43.5	0.0492
2021年	53	135	185	42.3	0.0444
2022年	52	127	181	41.8	0.0442

碳排放管理

伊利搭建碳管理体系,通过系统的碳排放数据盘查和碳足迹的评估、建立碳中和量化目标,采用数字化管理手段,实现碳中和管理的全面引领。

- 建立碳管理体系:** 获得由SGS通标标准技术服务有限公司评定、上海环境能源交易所授予的“碳管理体系评定证书”,成为行业内第一个符合《碳管理体系要求及使用指南》的企业。
- 碳中和目标体系:** 制定《环境保护可持续发展目标体系》,形成以碳排放量为一级目标,综合能耗及水、电、气、汽、冷等使用为二、三级目标的完整体系,实现目标的有效支撑。
- 碳管理数字化系统:** 自主搭建EHSQ管理信息系统,利用信息化手段,系统计算碳排放量,并通过统计分析报表和大数据视图实时呈现全集团各管控区域的碳排放情况。

节能降碳改造

伊利依据碳盘查和产品碳足迹评估结果,开展锅炉煤改气、分布式光伏建设、绿电引入、能效提升等减碳措施,全面发力产业链协同降碳。

- 锅炉煤改气:** 从2013年起,伊利持续进行燃煤锅炉“煤改气”或拆除锅炉的改造工作,投入超过2亿元,减排58万吨CO_{2-e}/年。
- 分布式光伏:** 伊利积极推动分布式光伏建设,提高自身绿色电力占比,其中肇东市伊利乳业有限责任公司成为中国乳业分布式光伏装机规模最大的单体工厂。
- 绿证办理:** 伊利积极申请并提升绿电使用比例,2022年使用绿电77兆瓦时,绿电使用比例达到6.5%。
- 能效提升:** 2022年开展各类节能项目1,049项,共计节约用电7,083万度,回收沼气98万m³,节约天然气287万m³,节约蒸汽5.5万吨,全年节约标煤1.77万吨,减少碳排放6万吨。
- 生产工艺减碳:** 自主研发的安慕希PET包装优化项目,不仅降低了包装成本,同时有效降低了产业链的碳排放量。



案例

伊利获得全国首张电碳双认证“绿电交易凭证”

2022年5月,由湖北电力交易中心、湖北碳排放权交易中心共同给伊利颁发全国首张电碳市场双认证的“绿电交易凭证”。在此次交易中,共采购绿色电力2,862兆瓦时,相当于减少二氧化碳排放2,047吨。



湖北绿色电力交易凭证

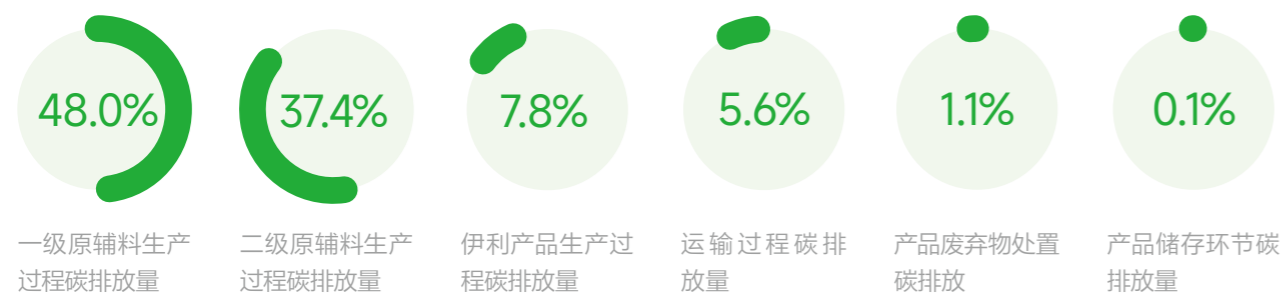
全链减碳

伊利制定《供应商双碳管理工作推进方案》《伊利集团供应商双碳管理推进操作指导》等制度文件，通过向供应商发放低碳倡议、与供应商联合推动建设低碳牧场、优化产品设计、使用低碳包装、构建绿色运输模式，以全生命周期考虑从产品结构上减少碳排放。

绿色供应链管理

伊利开展供应链的碳摸底盘查工作，实现产品碳足迹的核算和评估，带动全产业链一起共赢零碳未来。截至2022年，已经有50%的一级供应商在EHSQ系统中填录碳排放数据。根据伊利产品碳足迹分布图，伊利选择17家供应商作为优先推进对象，完成碳盘查核证，并制定清晰的碳减排路径和目标。

伊利产品碳足迹分布图



目标及机制：针对所有供应商制定减碳目标，搭建碳数据收集计算信息系统（EHSQ系统），要求供应商填报碳排放相关信息，并开展节能减碳实践，匹配激励机制，定期组织对供应商的赋能培训。

供应链生产环节：推进涉及印刷、复合等生产工艺的供应商100%安装RTO设施，减少VOC排放；推动供应商制定碳排放的减排路径和目标。

物流和运输环节：针对现有重点供应商进行碳足迹数据采集，核算出一、二级供应商在产品运输环节的碳排放量；通过线上管理、物流业务策略变革等举措，全链条深挖节能减排改善机会点，并与供应商供货协议中增加国五运输车辆的约定。

产品使用阶段：依据国际标准，将下游产品使用阶段碳足迹核算能力开发至信息系统中，完成对下游产品使用阶段的碳足迹计算。



案例 启动“零碳联盟”，推进全链减碳

2022年4月，伊利和43家全球战略合作伙伴组成行业首个“零碳联盟”，共同签署《让世界共享健康——伊利集团可持续发展倡议书》，合理打造一个共创降碳技术、共享降碳成果、共担降碳责任的合作平台；已授予18家供应商“伊利集团全球供应链低碳先锋”称号，携手全产业链合作伙伴一起为实现2050年前全产业链碳中和目标而奋斗。



绿色牧场

伊利推行以养带种、以种促养的“种养一体化”生态农业模式，充分利用畜牧养殖和粗饲料种植业务板块之间的协同效应，在牧场周边配套粗饲料种植基地，推广水肥一体化、液肥的高效利用和农作物的增产增效，实现粪污资源化利用。

2022年，伊利推进多家牧场进行光伏项目建设，充分利用牧场牛舍棚顶和牧场空置场地，在牧场牛舍棚顶屋面上铺设光伏元件，装机容量约23.88MW，光伏建成后，牧场的综合能耗发电量能够解决牧场40%的发电量。

将牧场粪污变废为宝，实现牧场内部生态循环。2022年，原料奶供应商优然牧业沼气利用量同比增长2.42倍，相当于减少外购电力578.12万度电，减少温室气体3,358.87吨；引入太阳能及空气源热泵、采用电动车等设备，打造绿色低碳可持续发展的“绿色智能牧场”。

2022年，对原奶供应商开展碳盘查工作，覆盖原奶供应商的 **67%**。

- 2023年，计划推动原奶核心供应商（优然、赛科星、优源）开展碳盘查工作；根据伊利碳链系统规划及要求，2027年预计**80%**原奶供应商填报碳足迹。
- 2023年，伊利关键供应商优然牧业将深度推进八大核心举措，共计执行**23**项行动计划，包括引入新能源、实施节能减排改造、反刍过程添加剂研究、免耕种植等核心议题。

低碳物流

伊利坚持“绿色、精益物流”运输理念，持续提升国五车及铁路运输使用占比，降低车辆碳排放；深挖节能减排优化机会点，通过全国订单及发运周期优化整合、物流网络优化、选用环保车辆、无纸化办公等方式，降低产品在运输和仓储过程中对环境的影响。

目标计划

2023年，规划一级供应商物流和运输环节实现国五标准的占比达80%，2025年实现100%。

2030年，实现全产业链各环节物流运输满足国五标准。

全国订单及发运周期优化

2022年度减少使用4,900台车辆，直发增加6,600吨，减少运输总里程172万公里。

物流网络优化

年度缩短物流车辆运营总里程9.5万公里，车辆在厂等待时间减少1,800多小时/年，有效减少车辆排放。

车辆管理

采取入厂车辆现场检核、车辆环保责任状签署、倡导使用自有/常用车辆等方式，提升车辆环保水平及责任意识。

无纸化管理

通过物流全链条信息系统深入应用，在产成品入库、培训验证、部分会议、物流服务等环节，均实现线上/无纸化办公，减少纸张、能源、人力、物力消耗。

案例 伊利现代智慧健康谷迎来物流新伙伴

2022年10月，呼和浩特国家骨干冷链物流基地获得批复，落户伊利现代智慧健康谷。伊利贯彻低碳环保理念，从建筑设计、能源利用、生产工艺、物流仓储等诸多方面采用低碳环保工艺，尤其在配送和储存运营的减碳方面，针对乳制品对存储温度较为敏感这一特点，对各环节温度进行了精准的把控，以确保不同乳制品在存储阶段的安全性和低碳性，实现各环节绿色可持续，深度融入国家“通道+枢纽+网络”现代物流运行体系，优化物流布局，助力低碳物流发展。



绿色办公

伊利倡导节约用水、节约用电、无纸化办公、绿色出行等，引导员工将环保理念融入日常工作，连续九年开展伊利低碳月活动，倡导全体员工增强环境保护责任意识，积极投身环保实践活动。

案例 伊利低碳月，减碳行动派

伊利将每年6月作为“伊利低碳月”。2022年“伊利低碳月”活动以“共建清洁·美丽世界”为主题，践行低碳，推出“135绿色出行计划”“我的夏天26度”“伊利低碳月健步走”三项倡导活动，通过绿色出行、知识竞赛、低碳月健步走、超级大脑闯关、参与政府组织的宣传等形式，引导每一位伊利人做低碳环保行动派。



伊利低碳月活动

绿色消费

伊利摸清公司各类产品线的碳排放情况，为碳中和规划工作提供数据支持和战略决策，推出“零碳产品”，为消费者提供更环保、更低碳的绿色健康产品，引领行业低碳生活、低碳消费新风向。



伊利在纯牛奶、奶粉、酸奶、冰淇淋等领域，推出五款国内首发“零碳产品”。这些产品在原料的获取、生产和运输以及产品的生产、运输、使用和废弃阶段完成温室气体“净零”排放，是蕴含绿色价值、引领绿色消费的绿色产品。

伊利完成所有产品碳足迹核算（包括纯牛奶、低温酸奶、低温鲜奶、调制乳、冷饮、奶粉、奶酪、矿泉水共计八类产品品类），产品碳足迹核算覆盖率 **100%**。

伊利供应有机原料奶牧场 **100%** 通过国标和欧标双认证。

目标计划 伊利计划扩大碳核查范围，可覆盖所有产品从种植、养殖、运输、生产、废弃等全生命周期的碳足迹核算。

包装材料及废弃物

伊利始终积极研发绿色环保包装，使用可降解环保包装，是中国第一家采用FSC（森林管理委员会）认证无菌纸盒包装的乳品企业。

包装材料

伊利制定《包装可持续2025目标及实施路径》，遵循轻量化（REDUCE）、重复利用（REUSE）、拒绝（REFUSE）、可回收（RECYCLE）和可降解（DEGRADABLE）原则，严格要求产品包装达到可再利用、可再循环、可再回收要求，研发环保包装材料，倡导避免过度包装，为构筑多彩的地球家园作出贡献。



Reduce 包装轻量化，在满足各项功能条件下，降低包装材料的使用量。

Reuse 对使用过的全部或部分包装制品进行回收，不轻易放弃可以再次使用的包装制品，从而减少包装废弃物的生产。

Refuse 拒绝非生态，拒绝使用不利于生态发展或可引起疾病、虫害等传播的包装制品。

Recycle 可循环再生，对使用过的包装制品进行回收和再加工，使其被用于非食品直接接触材料领域。

Degradable 材料可降解，为了不形成永久垃圾，不可回收利用的包装废弃物要腐化，并通过肥化达到改良土壤的目的。

零碳产品	首款“零碳牛奶” 伊利金典A2β-酪蛋白有机纯牛奶	首款“零碳酸奶” 畅轻蛋白时光	首款“零碳有机奶粉” 金领冠塞纳牧有机奶粉	首款“零碳娟姗有机奶” 金典娟姗有机纯牛奶	首款“零碳冰淇淋” 须尽欢人间悦桃冰淇淋
产品价值	每一提产品中中和了约7.7千克碳排放量，相当于一棵树一年的碳吸收值	可爱软萌的可回收瓶身，让每一杯喝完的酸奶，都能诞生一次创意盆栽	每听奶粉（3段）能为地球减少8.8千克碳排放，每箱能减少53千克碳排放	从原料获取到产品生产运输、使用和废弃阶段，完成温室气体“净零”排放	每一箱产品能减排9.7千克二氧化碳
产品展示					

废弃物管理

伊利加强对各类废弃物进行分类管理,对危险废弃物、一般固体废弃物、污泥、消料、不合格产品等,处置、贮存、转移建立台账,跟踪并实时记录。

固废回收利用

按照固体废物分类标准以及目前先进固体废物回收技术,对固体废物回收利用进行准确定义,推出《单位固体废物可以综合利用的固体废物指导清单》,结合EHSQ信息管理系统,对固体废物处置过程进行梳理、辨识、跟踪,固体废物可回收利用率显著提升至82%。2022年,伊利共产生一般固体废物8.29万吨(均已合规处理),一般固体废物产生量较去年同期减少3万吨。

污泥减量化

组织培训污泥零化技术,通过污泥零化项目,形成污泥转化技术清单,对污水软硬件条件进行分析后筛选出可进行转换的工厂名单,并对应输出可行性方案。2022年,伊利通过污泥减量化项目,年度减少污泥量2.1万吨。

污水收集与处理

伊利建有污水处理站52座,日处理能力达22.58万吨,保证各类污染物均能稳定达标排放且满足总量控制要求的前提下,开展减排行动。2022年,已推动27套污水处理系统完成生物膜法转换,其中25套系统实现污泥零化运行,节约收益达645万元。

案例 伊利奶盒回收计划

伊利发起“伊利奶盒回收计划”,在杭州市内6家菜鸟驿站成功跑通奶盒回收、再造链路,将奶盒回收做成作业本、桌椅、教材、足球等;打造“全链路减碳数字化系统”,消费者将伊利牛奶空盒放进菜鸟驿站内回收箱,扫码后关联菜鸟账户,就能得到相应的绿色能量积分;开展消费者教育计划,倡导更多人参与奶盒回收,发动菜鸟视频号、封面新闻等,新媒体阅读总量超过2,900万,视频播放量超过280万,触达更多中国消费者。

伊利2025年包装材料可持续目标:

- 消除PVC, EPS的使用
- 超过99%的包材再设计端达到可回收
- 以2019年为基准,累计减少石油基原生塑料的使用量20,000吨
- 开发低助剂添加方案,解决目前PET乳品包装助剂含量过高,回收价值低的问题
- 开发可降解或方便收集的方案,解决吸管、小勺等技术上不易收集带来的环保问题
- 持续开展轻量化研究,减少包装材料中塑料的使用,降低单位产品所用的包装材料占比

打造数字化包装敏捷创新研发平台,开发轻量化包装

搭建国家级工业设计中心的研发平台,打造基于有限元仿真及3D打印等技术的包装敏捷创新能力,开展对硬塑、软包、金属、纸类等包装轻量化技术研究,有效降低单位产品的包装用量。

引入包装碳排放评估软件PIQET,降低包装碳排放

基于LCA的方法,量化评估包装材料全生命周期对环境的影响,为“从设计端持续降低包装的碳排放水平”提供测算工具和方法保障,指导实现2022年减碳5万吨。

研发可持续包装材质和技术,打造低碳环保包装

复合软包装的可回收设计替代:开发高耐温BOPP+低温流动性优异的热封PE组合方案,实现包装工艺区间拓宽30-50℃,材质100%可回收,碳排放降低60%以上。

高阻隔系列技术支持PET包装高质回收:高阻隔功能标签、高阻隔功能母粒、吸氧-阻光协同功能母粒等技术的相互组合,有效降低PET瓶身添加剂的用量,保持同等阻光效果的前提下,添加剂用量由10%以上,降低至3%以下,助力PET类包装高质回收。

PET再生材料的循环再利用:开展将金典、安慕希等产品的废旧瓶身回收再利用于相关产品热收缩标签的应用研究,再生料含量不低于30%,材料碳排放降低30%以上。

塑料包装减量化:开展微发泡技术在每益添乳酸菌饮料、六个圈冰淇淋雪糕等产品包装上应用,实现标签和塑料杯包装减量化8%以上,减少碳排放。

可降解材料的应用:完成聚乳酸吸管在酸奶畅轻产品的应用,与PP吸管相比可降低碳排放约10%,且可降解。

案例 环保PET材料应用替代PVC

伊利开发低成本直熔聚酯收缩标,每吨标签的碳排放较常用工艺下降20%,用于替代PVC材料。畅意100、5L伊刻活泉已完成切换;畅意320和QQ星果味酸奶进行商业化切换验证;老酸奶,航空杯等产品开展性能验证,逐步开展应用切换工作。



畅意100乳酸菌



QQ星果味酸奶

生物多样性保护

伊利家园行动



“伊利家园行动”是伊利为保护生物多样性而开展的公益项目，以“守护生命未来”为宗旨，通过与世界自然基金会(WWF)、中国绿化基金会等权威组织的合作，陆续开展了东北农牧业绿色发展项目、东北湿地保护、亚洲象栖息地保护等行动。2022年，“伊利家园行动”LOGO正式发布，让伊利保护生物多样性、守护美好地球家园的行动主旨更加鲜活。



作为唯一乳企入选由中国生态环境部与WWF共同编写的《人与自然和谐新共识——企业生物多样性保护案例集》



作为乳制品行业唯一的“COP15特别合作伙伴”受邀出席COP15第二阶段高级别会议

开展湿地保护



伊利联合WWF，开展东北《农牧业绿色发展项目》，维护松嫩平原生态平衡；推广可持续理念和农业技术，研究并探索松嫩平原农牧业绿色发展模式；开展湿地鸟类资源监测项目，建立多个鸟类监测样点，调查记录到8目12科18种，其中包括吉林省查干湖首次记录的国家一级重点保护物种东方白鹳。

珊瑚礁生态修复

在印尼G20峰会期间，作为2022年G20峰会乳制品合作伙伴，伊利与G20印尼峰会达成合作，携手推动印尼科莫国家公园珊瑚礁生态保护，积极开展定点修复珊瑚礁、清洁海滩及水下环境等工作，恢复及改善珊瑚礁生态系统的功能，促进珊瑚礁周边长远的生物群生态平衡，带动沿海社区实现社会、经济和环境的可持续发展。



伊利始终坚信“对生物多样性的关注就是对未来的关注”“只有守护多样自然才能实现可持续发展，才有企业的基业长青”。伊利按照《企业与生物多样性承诺书》的要求，通过“伊利家园行动”在生物多样性保护方面进行了诸多探索与实践，连续5年发布《生物多样性保护报告》，不仅让世界看到了中国企业在生物多样性保护方面的努力，也为全球生物多样性保护工作提供了诸多极具参考、借鉴价值的案例。

保护亚洲象

2022年，“伊利家园行动”公益项目投入100万元，在云南西双版纳国家级自然保护区修建150亩(100,000平方米)食物源基地，种植大象喜食的植物、修建硝塘和泥水塘，为亚洲象等野生动物提供食物资源、矿物质和水源，提升栖息地适宜性；在保护区内修建1套以物种标识牌为主的自然科普设施，引导公众走进热带雨林、了解热带雨林，进而保护热带雨林；委托亚洲象研究专家团队，开展亚洲象食物源基地建设成效调查与评价项目，旨在通过对亚洲象食物源基地食性植物种植、生长情况及周围亚洲象活动及利用情况等进行调查，评价建设项目的科学性和有效性，提出亚洲象重归保护区的最适宜条件，在今后的建设中进行推广应用。



守护濒危疣鼻天鹅



2022年9月，伊利与红树林基金会共同发起“守护疣鼻天鹅3.6m²的纯净”公益活动，伊利每生产一个公益限量装，将捐出善款为疣鼻天鹅保护3.6m²的湿地。此次活动全部收益捐赠给黄河口国家湿地公园，累计为疣鼻天鹅保护180万平方米的湿地，致力于共同守护国内仅剩的1,000余只疣鼻天鹅。

改善沙漠生态



伊利联合中国绿化基金会开展金领冠塞纳牧零碳有机绿色公益活动，在内蒙古阿拉善荒漠化地区种下10万棵梭梭树，助力改善土地荒漠化；鼓励消费者线上认养梭梭树，为宝宝种下希望小树，并在植树节期间邀请消费者代表前往阿拉善一起参与并见证公益活动，整个活动近6万名消费者参与互动，一起为宝宝未来家园贡献自己的力量。

共富 美好生活

履责成效

- 员工总人数 **67,199** 人
- 女性高管比例 **16.49%**
- 员工接受培训学习 **3,843,984** 人次
- 产业链金融融资金额 **252.09** 亿元
- 共为 **407** 户合作牧场提供 **48.23** 亿元融资支持
- 共为 **882** 户上游合作伙伴提供 **116.13** 亿元融资支持
- 共为 **4,704** 户下游合作伙伴提供 **87.74** 亿元融资支持
- 合作供应商签订《阳光协议》 **100%**
- 经销商伙伴培训 **112,259** 人次
- 前程无忧2022中国大学生喜爱雇主
- 2022智联中国年度最佳雇主TOP100
- 入选“2022全国供应链创新与应用示范企业”，成为内蒙古自治区内唯一获评的乳制品企业

贡献可持续发展目标



卓越 / 担当 / 创新 / 共赢 / 尊重
成为全球最值得信赖的健康食品提供者

产业链共生共荣

伊利始终秉承“厚度优于速度、行业繁荣胜于个体辉煌、社会价值大于商业财富”的理念，大力扶持产业链上下游合作伙伴，带动产业链合作伙伴共同成长。

案例 产业链普惠金融赋能产业发展

2022年，伊利产业链金融业务立足稳链固链强链，出台一系列金融扶持政策，助力伙伴经营与持续发展，为行业稳定提供有力支撑，赋能产业更加健康、可持续发展。

农牧金融·助力合作牧场稳健经营

伊利陆续制定多项纾困助企措施，解决牧场资金周转困难的难题；针对合作牧场的青贮采购，通过降低准入门槛、增加融资额度、利率优惠等融资支持措施，一定程度上缓解其养殖成本上升的压力；同时主动识别流动性紧张的牧场，通过对存量贷款业务进行期限优化，缓解养殖周期内还款压力。2022年，共为407户合作牧场提供48.23亿元融资支持。

供应链金融·促进供应商稳产达产

伊利实施多项精准融资支持方案，确保产业链供应链稳定；主动为经营周转困难的物流、包材等供应商出具融资专案，助力伙伴复工复产；专项定制融资产品，将产业链金融业务由养殖企业进一步延伸至其上游青贮种植企业、粮食贸易企业等，实现养殖端、种植端的双覆盖。2022年，共为882户上游合作伙伴提供116.13亿元融资支持。

普惠金融·推动经销商持续创收

伊利在既有产品体系基础上，新研发“创业贷”产品，重点支持初创期经销商以及小微合作伙伴，帮助其创业与发展；此外，根据经销商的生意经营节奏，定制个性化融资方案，满足经销商销售旺季资金周转需求；面对洪涝等灾害影响，为经销商提供专项帮扶，保障经销商稳定的信贷资金，助力伙伴可持续发展。2022年，共为4,704户下游合作伙伴提供87.74亿元融资支持。

案例 从西海固走进伊利的“能工巧匠”

宁夏伊利乳业有限责任公司2,083名正式员工中，户籍在西海固地区的有222人，占比10.7%，分别从事于灌装机操作员、制造品保工程师、灌装工等职业。这些普通劳动者在伊利获得了通过勤奋劳动实现自身发展的机会，走上了技能成才之路，实现了人生价值、迈向了幸福生活。



宁夏伊利乳业有限责任公司现代化工厂全貌

农牧民利益联结

伊利针对农牧民致富路上“技术弱、融资难、风险大、转型慢”等问题，在技术、金融、风险、产业等七个方面打造与农牧民的利益联结机制，与农牧民结成利益共享、风险共担的共同体关系，带动560万养殖户和农牧民走上了脱贫致富的道路。



2022年9月，伊利在第十三届中国奶业大会上，面向全行业发布《高产牧场管理技术选编》，助力奶业高质量发展



2022年6月，伊利举行千亿级牛奶产业集群“三基地三中心”项目建设启动仪式，标志着伊利助力宁夏地区奶产业高质量发展又迈出坚实一步

案例 品牌产品带动品牌农业，助力产业带共振

伊利联合友成企业家乡村发展基金会，与安慕希一起开启新农人帮扶计划——“友你安心计划”，着力于新农人全面帮扶，从人才培养到当地经济联动，展现伊利及安慕希品牌的责任与担当。

与此同时，安慕希依托原产地水果品质背书产品力，有效助力原产地放大城市名片及地标水果认知度。徐闻菠萝、丹东草莓、攀枝花芒果及新疆哈密瓜知名度进一步提升，有效实现“地标水果-品牌发展”的正循环。



七个联结

技术服务联结

- 伊利聘请国内外专家，组建成立伊利奶牛科学研究院，开展奶牛养殖专业化技术研究、技术服务与应用推广，围绕降本增效、精准饲喂、精益运营三大服务宗旨，对牧场开展全方位、全领域的技术服务。

产业带动联结

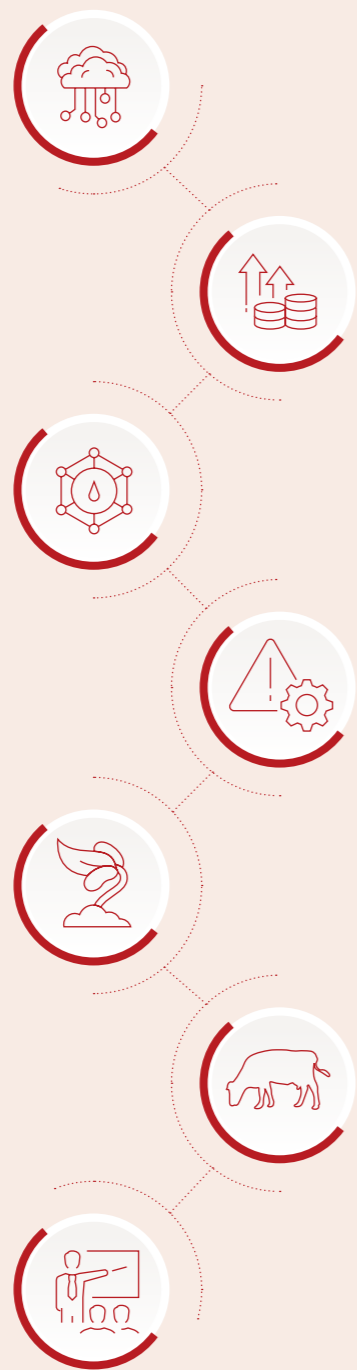
- 伊利借助内蒙古自治区“黄金奶源带”的资源禀赋，构建伊利内蒙古自治区乳产业集群现代农牧业产业化项目。
- 伊利不断构建和完善产业链功能，带动乳业全产业链走向智能化、高端化、特色化、生态化，密切龙头企业与农牧民的利益联结机制，实现农牧民永久脱贫致富。

优质饲草料联结

- 伊利遵循“以养带种、以种促养”的原则，全面实施饲草研究与优质饲草种植攻关，在奶牛科学研究院营养中心专门增设饲草研究模块，全面攻坚饲草研究与优质饲草种植攻关，开展优质青贮、本地化粗饲料等应用推广。

赋能提升联结

- 伊利为养殖户开办“牧场繁育专班”“牧场保健专班”“牧场营养专班”等管理专项培训项目，2022年，组织开展9场大型国际专家直播培训，共培训内外部人员4.46万人次。



资金支持联结

- 伊利创新产业链金融模式，推出“青贮贷”“牧场贷”等一系列金融产品，2022年共发放融资贷款约48.23亿元。

风险共担联结

- 伊利坚持与养殖户签长期合同，全额收购养殖户合格原奶，替养殖户“遮风挡雨”，每年额外喷粉近20万吨，解决合作养殖户的原奶消化问题。

奶牛品质联结

- 伊利全面启动“良种牛品质升级工程”，通过对牧场进行补贴、创新集成奶牛种用胚胎高效生产核心技术等方式帮助牧场改良增产。

供应商协同发展

伊利持续赋能、带动产业链伙伴共生共赢发展，与产业链伙伴共同构建价值共创、风险共担、增值共享的健康产业生态。在行业内率先推行“全生命周期”供应商管理模式，从供应商开发、分类、绩效、能力提升、关系管理、风险管理及退出管理等7个方面建立系统的管理机制，并制定《供应商开发管理流程》《供应商分类管理流程》《供应商审核管理规范》《供应商退出管理流程》一系列管理规范和流程，确保全生命周期供应商管理模式落地执行。

伊利与分布于6大洲41个国家的762家直接材料供应商合作，海外供应商占比为27%，其中合作时长大于10年的供应商占比达70%，战略及核心供应商采购金额占比达60%。伊利的战略供应商享有在伊利新工厂周边配套建厂的优先权，配套建厂可缩短运输距离、促进深度合作，同时帮助供应商实现业务规模的快速增长、产能扩大和营收不断增加。截至2022年，伊利已带动17家供应商完成配套建厂，与3家供应商开展“厂中厂”合作模式，开启了互惠共赢的发展新模式。

○ 伊利自2006年起与厦门吉宏公司建立合作关系，共同走过16年，吉宏公司作为伊利的战略合作伙伴，以伊利生产工厂为依托建立9家生产工厂，获得快速健康的发展机遇和非常稳定的合作份额，其营收从最初的六千万增长到如今的五十亿。

合作供应商减少VOC排放，安装RTO设施	合作供应商通过质量管理体系认证	合作供应商通过食品安全管理体系认证	合作供应商签订《阳光协议》
100%	100%	100%	100%

供应商反舞弊管理。伊利积极践行阳光采购，在准入、定价、履约的不同合作阶段以不同方式向供应商宣贯解读《阳光行动管理要求》，明确公司的利益关系管理、行贿受贿管理、资金往来管理、围标串标管理和其他舞弊行为的管理要求，并对供应商的反舞弊意识进行抽查验证，确保所有合作供应商100%理解及认可公司要求；供应商在签订采购协议时，要同步确认并签署约束双方员工舞弊行为的《阳光协议》。

74.5%，国内供应商现场审核覆盖率达100%，审核标准包括基础设施、质量管理体系、HACCP管理体系等20多个维度近300条细则，实现对供应商食品安全管理能力的全方位评价。

供应商食品安全管理。伊利构建了与公司品质文化高度契合的三段式供应商食品安全风险管理体系，从物料、供应商及生产工厂对食品安全进行全方位的风险识别及防控。伊利将现场审核作为识别供应商食品安全风险的有效途径，在准入环节，对所有原料、食品添加剂及直接接触产品的包装材料供应商进行严格的现场审核。截至2022年，供应商现场审核覆盖率达

供应商风险管理。伊利构建全方位的供应商风险管理体系，对供应商的食品安全风险、生产安全风险、运营风险管理进行评估验证，推动供应商提升风险管理能力，并联合供应商开展水资源风险、气候风险和森林风险识别及管理项目，确定“慎用水资源风险高地区供应商”的开发原则，推动17家供应商完成碳盘查核证。在《供应商开发管理流程》中明确“优先选择可降解、可持续、可循环的材料”包材供应商的开发原则。2022年针对435家合作供应商出具年度绩效报告，黄牌退出供应商16家，红牌退出供应商2家，黑牌退出供应商7家。

供应商赋能培训。伊利大力建设供应链能力发展中心，构建“先锋营+实战营+领军营”三位一体的供应商赋能管理体系，针对不同人群提供定制化培训；通过搭建“伊起赢”学习平台、提供外部精品课程、提供培训认证服务、邀请专家学者授课等多种方式，帮助供应商提升管理及服务能力。

先锋营

伊利通过现场沟通、线上指导等方式对**所有合作供应商业务人员**开展系统操作、反舞弊、变更管理等方面的培训，以提高供应链效率及质量。先锋营培训覆盖率达100%。

实战营

伊利持续对**供应商质量管理人员**开展JQE认证，指导JQE人员应用六西格玛、8D分析报告等进行质量问题分析及改善，系统提升供应商质量管理能力。已有148家供应商的200名质量人员通过了JQE认证，品类覆盖率达40%。

领军营

伊利联合浙江大学组织19家供应商23名**中高层管理人员**开展首届领军营赋能项目，拓展视野，进一步提升战略思维，学习掌握高阶的管理工具和方法，提升高管的持续运营能力，实现全产业链共赢，共同构建生态圈。

供应商绿色可持续采购。伊利在《供应商开发管理流程》《供应商绩效管理流程》中设计了关于绿色采购的管理要素。在《供应商合规性管理规范》中，明确要求全品类供应商在准入环节签署《负责的供应承诺函》。在供应商绩效管理体系中明确“如在环保、消防管理等方面有被政府部门考核的情况发生，将被扣除绩效分值”，进而影响供货份额，以此驱动供应商共同践行社会责任。

2022年，伊利协同供应商通过优化纸箱箱容、设备改造、改进封箱方式等举措减少8,400吨碳排放量。

供应商质量管理。伊利根据行业现状及供应商合作表现，建立差异化质量改善项目，组织供应商开展跨界对标交流、专家双向赋能、六西格玛认证及硬件升级等管理改善举措，持续提高供货质量。2022年，参与赋能和改善的供应商覆盖率100%。

- **跨界对标交流：**伊利组织35家包装箱、6家吸管、5家标签供应商开展跨界专项对标，提升供应商虫害、现场管理能力。
- **专家双向赋能：**伊利组织内外部专家为247家原料、直接接触产品包装材料供应商开展异物控制、变更管理、微生物管理等专项赋能，有效提升供应商质量管理能力。
- **六西格玛认证：**伊利联合第三方机构为24家供应商开展六西格玛绿带认证，完成24个改善课题的评审。
- **硬件升级改造：**伊利推动44家包装材料供应商开展硬件升级改造项目，有效提升生产效率、质量合格率，并降低供应商的综合运营成本，实现合作共赢。
- **供应商上游质量管理：**伊利品质文化覆盖全产业链，将质量管理延伸至供应商的上游，包括上游冻果厂、种植基地、养蜂场、养鸡场等。截至2022年，伊利完成33个二级冻果厂的质量审核及准入，并对143座种植基地进行备案管理，种植基地面积达到了26,000多亩；同时，建立食品添加剂供应商的上游原料备案机制，截至2022年，合计完成110家食品添加剂供应商的上游原料备案，并对供应商提供的备案信息进行抽查验证。

供应商负责采购。伊利在供应商准入、履约管理过程加入禁用童工、生产安全、环保等ESG相关指标要求，开展负责采购，发挥可持续发展供应链全球网络(WISH网络)的平台作用，与供应商建立双赢合作关系，携手创造更大的价值。

- 伊利推动战略供应商厦门吉宏、河北汇伟通过BRCGS-ETRS道德贸易和责任采购标准的认证审核，其中厦门吉宏是亚洲第一家获取该认证的企业。

棕榈油负责采购

2022年，伊利成功成为RSPO（可持续棕榈油圆桌倡议组织）会员单位。伊利棕榈油合作供应商100%通过RSPO认证，采购的棕榈油保持100%可追溯到原产国，其中180吨可追溯到种植园。

2023年，伊利计划更深入地参与RSPO组织的活动，带动棕榈树的可持续种植，计划增加可追溯到种植园的棕榈油采购量350吨。

大豆负责采购

伊利建立以IP认证为主的、可追溯到生产源头的大豆溯源体系，采购的大豆100%来源于获得有机认证的供应商无毁林风险的种植基地。

包材负责采购

2022年，伊利包装材料采购数量约350亿包，所采购内包装材料100%来自通过FSC认证的供应商。

原奶负责采购

伊利通过牧场现场赋能服务，远程监管、GPS监控等方式，对牧场端从奶牛饲养、挤奶储存、物流运输等进行全过程、全方位监管，对原料奶质量进行全面监测，每年度对牧场开展两次全覆盖的质量管理体系评估，确保原料奶质量安全。

经销商共赢发展

2022年，伊利各级管理人员、业务人员深入一线，实地和经销商共同探讨市场与经营问题，共同制定解决方案，为经销商纾困解难，提供有力的精准支持，助力经销商盈利提升，实现与经销商间的互利共赢。



案例 数字化赋能，助力经销商发展

伊利构建横跨5大事业部，服务于渠道精细化运营的数字化智能平台——伊利门店数字化运营平台(SIP)。平台定位于连接品牌与门店和消费者，实现门店的精细化运营、营促销提效和营销团队的数智化赋能。

2022年，SIP平台上线10大功能模块，能够自动实现导购目标的自动计算、业绩实时追踪和物料赠品闭环管理等功能，助力社群销售数亿元，提升消费者服务效率。

【你关注 我重视】抗生素管控举措

伊利作为行业领军者，积极推动合作牧场开展牧场减抗及细菌耐药性控制，促进产业健康发展。

用药管理培训，强化减抗意识



编写《牧场投入品质量控制指导手册》并发放牧场，组织专场培训；开展牧场用药警示教育、牧场用药管理培训，推动兽医签订《兽药管控承诺书》，明确违规用药法律责任。

加强奶牛福利，提升健康管理



通过扶持牧场建设标准化牛舍、开展设备技术服务、推行防暑降温、防寒保暖硬件改造、导入牧场5S现场管理等举措，降低因奶牛健康问题导致的乳房炎发病率。

全过程监控，控制兽残风险



制定《兽药风险管控指导标准》，明确6个环节15个关键控制点，在牧场进行管理导入，帮助牧场梳理职责、固化标准、提升自检能力，确保兽残风险自控；借助牧场信息系统、视频监控系統，实现全过程可追溯。

经销商伙伴培训

112,259 人次



案例 经销商培训，全面提升渠道打造意识

2022年，伊利以消费者购物场景多元化需求为落脚点，开展300余场经销商社区渠道、电商渠道、直播渠道的专项培训，拓展渠道视野，打开经营格局，助力经销商构建新零售能力，提升渠道打造意识。

员工共享发展成果

伊利致力于成为持续卓越发展、最值得信赖和与员工互相成就的最佳雇主，不断提升员工的价值回报，打造积极的员工关爱体系和可持续的一流职业发展平台，切实提升员工的获得感、幸福感和成就感。

维护员工权益

伊利严格遵守《劳动法》《劳动合同法》等相关法律法规，修订并实施《内蒙古伊利实业集团股份有限公司休息、休假及考勤管理制度》，履行《集体合同》《工资集体协商合同》《女职工权益保护专项集体合同》，切实保障员工的合法权益。

2022年，伊利入选人力资源和社会保障部“全国和谐劳动关系创建示范企业”名单；旗下32家单位获得国家、省、市区级和谐劳动关系示范单位。



案例

伊利CHOMTHANA公司再度荣膺泰国“劳动关系与福利杰出单位”

伊利收购CHOMTHANA公司三年来，投入大量资金、资源与人才，为员工提供更舒适的休息与工作环境，提供多样化岗位技能培训，不断改善员工福利，全力构建和谐劳动关系。2022年11月，伊利CHOMTHANA公司被泰国劳工部授予2022年度泰国“劳动关系与福利杰出单位”荣誉称号，这是继2021年获评该荣誉后再度获此殊荣。



伊利再度荣膺泰国“劳动关系与福利杰出单位”



伊利泰国CHOMTHANA公司员工



平等雇佣

严禁招用童工和未成年人，禁止强迫劳动；在定薪、调薪提职、评定专业职务和享受其它福利方面，严格执行男女平等的原则，实现男女同工同酬。



妇女权益

严格执行《妇女权益保障法》《女职工禁忌劳动范围的规定》，严禁安排女职工从事国家禁忌从事的劳动，依法为女职工提供孕检假期、产假期及每天两小时的哺乳时间，并为哺乳期女职工减轻劳动量。



薪酬体系

以价值创造者为本，男女员工依制度平等享受薪资福利待遇。



员工福利

提供春节福利、中秋福利、生日贺金、配偶生育、建设母婴室等40余项员工福利，其中法定福利项目占15%，非法定福利项目占85%。



休假制度

员工享有法定年节假日、带薪年假、病假、探亲假、婚假、丧假、产检假、产假、带薪护理假、哺乳假、育儿假、事假等其他假期；伊利结合生产经营特点，加强轮休管理、碎片时间管理等多种举措，持续推动工时管控，确保员工的休息、休假。



多元沟通

建立规范化员工沟通管理机制，制定并落地《员工思想动态管理办法》，升级沟通渠道，搭建“零距离沟通平台”“活力E沟通平台”“CARE+”等沟通平台，主动倾听并及时解决员工问题；引入智能客服机器人，实现人力资源问题7x24小时自助咨询，实现员工咨询“零等待”。

守护员工安全

伊利始终将食品安全与生产安全放在所有工作的首位，努力实现“成为全球食品行业EHS管理典范”的愿景，成立EHS委员会，明确“零事故 零伤害”目标，并自上而下逐级分解，动态完善安全生产管理体系，为员工以及进入伊利工作场所的相关方创造更加健康、安全的作业环境。



伊利集团通过ISO 45001安全管理体系认证

截至2022年，**23**家工厂已通过ISO 45001体系认证，其余工厂均通过国家安全标准化认证。

2020-2022年安全绩效数据

年度	死亡	重伤	职业病	百万工时损工事故率	百万工时可记录事故率
2020年	0	0	0	0.19	1.03
2021年	0	0	0	0.13	0.82
2022年	0	0	0	0.17	0.76

职业健康安全

伊利依据《中华人民共和国职业病防治法》等法律法规，结合岗位实际，对接触噪声、粉尘、高温的岗位开展年度职业健康体检，建立与完善每位员工职业卫生档案，为员工提供符合标准要求的劳动防护用品，定期开展工作场所职业危害因素监测，减少与消除职业危害。伊利分类建立职业健康管控标准，开展现场5S专项活动，做好设备日常润滑、保养与现场清理，保持作业环境的干净整洁。

伊利持续加大在职业健康安全方面的投入，重点针对噪声、高温、粉尘等职业危害场所环境进行硬件改善。

环境降噪

将产生噪声区域与员工日常工作区域彻底分隔，并采取增设隔音墙（窗）、设备升级、噪声监测与改善等措施，系统降低噪声危害。

控制高温

引入制冷空调系统，对作业区域进行有效降温，为员工提供一个更加舒适、健康的工作环境。

控制粉尘

通过对投料间、小料房等易产生粉尘区域进行隔离，提升粉尘收集与通风净化系统，有效降低粉尘浓度。

风险分级管控

伊利持续开展全过程的危险源辨识与风险评价工作，覆盖所有岗位、作业场所、作业活动，并更新与完善危险源清单。依据GB/T 27921-2011《风险管理 风险评估技术》，采用风险矩阵方法（风险=可能性*严重度），将风险分为重大、较大、一般、低四个等级，依次确定公司、部门、班组、岗位级的风险管控层级，遵循消除、替代、减少、管理、个人防护的优先次序制定系统性、合理可行的管控措施。通过岗位风险告知、明确区域责任地图、完善安全操作规程、开展安全培训教育等措施，实现有效的风险分级管控。

隐患排查治理

伊利依据风险分级管控清单，建立与完善隐患排查机制，更新生产现场类、基础管理类隐患排查标准，采用日常、定期、节假日、专项安全检查相结合的方式，对风险管控措施的落实情况进行全方位排查与验证。对于发现的一般隐患，采取措施立即或限期整改；对于重大隐患，制定专项治理方案，落实治理责任人与资源投入，确保安全隐患得到快速、彻底消除。



开展公司级专项安全隐患排查



开展岗位级日常电气安全排查

提升安全意识

伊利持续强化员工的三级安全教育，确保新员工能够快速掌握本岗位危险源与风险管控措施；识别与建立不同岗位安全技能矩阵，制定年度安全培训计划，开展形式多样的安全教育与培训，以提高员工的安全意识与技能；邀请外部心理专家开展7场员工心理健康辅导，引导与帮助员工保持健康、积极的心态，覆盖超过4万人次。2022年，开展5.3万场安全培训，包括职业健康、应急逃生、消防器材使用等160多类主题课程，实现全员及主要相关方人员全覆盖。



工程项目作业现场安全培训



消防器材使用现场培训

加强安全管理

伊利强化安全管理过程与监测工作，重点包括：作业安全管理、设备完整性、相关方管理、项目施工、变更管理、事件管理等；建立EHSQ信息化系统，实现对安全管理过程的全方位监测，开展覆盖体系全要素的安全管理体系内审、外审，组织安全管理评审，确保安全管理体系有效运行。

作业安全

升级《伊利集团作业许可安全管理技术规范》，完善七大类危险作业许可标准，对申请、审核、审批、监护人员进行安全培训与能力验证，建立授权人员库，强化作业前安全分析（JSA）与过程风险控制措施的落实，保障从事危险作业人员安全。

相关方管理

修订《伊利集团相关方EHS管理程序》，从相关方资格预审、入厂培训、过程监督、绩效评价、退出等方面持续推进相关方安全管理，确保相关方人员作业安全。

变更管理

完善《伊利集团EHS变更管理流程》，规范人员、工艺、设备设施、工作环境及场所等变化管理，消除或降低由变更引起的潜在风险。

事件管理

升级《伊利集团EHS事件管理规定》，鼓励未遂事件积极上报，对事件分类、调查分析、分享与系统整改等方面进一步规范，有效杜绝重复性安全事件的发生。

应急准备与响应

伊利通过不断地实践与总结，依据《生产安全事故应急预案管理办法》《国家自然灾害救助应急预案》等法规，结合现场实际，编制与下发《伊利集团应急响应程序》《伊利集团自然灾害应急响应工作指南》，针对可能发生的安全事故风险，编制综合、专项、现场处置共计40部应急预案。2022年，开展4,600场50类安全应急演练，13.9万人次参与，覆盖了全过程的应急事件类型，提升了全员应急响应能力。



现场消防应急灭火、疏散演练



车间应急逃生演练

成就员工发展

伊利秉承“尊重人、凝聚人、发展人、成就人”的人才理念，明确“以卓越价值创造者为本”的人力资源管理理念，依据业务价值链与管理价值链，构建五大序列的职业发展通道，打造管理职务晋升和专业职务晋升双引擎，精准引导人才发展。

伊利全球人才发展中心下设立“领导力发展中心”“专业力发展中心”和“数字化学习中心”，围绕“知识、人才、产业链”三个增值，打造可持续的员工职业发展平台，促进卓越价值创造。

领导力发展中心

围绕现任管理者及梯队后备人员系统性设计实施核心人才培养项目，升级迭代领导力管理体系，助力公司各级管理人员领导力全面提升。

专业力发展中心

基于业务发展需求，持续优化专业人才结构，搭建专家价值发挥平台，开展专业人才培养项目，帮助广大员工专业成长与发展。

数字化学习中心

在公司数字化战略转型指引下，运用智能化学习技术，规划建设数字化“云”学习体系-“伊起学”平台，敏捷助力全员学习成长。

人才队伍建设

干部队伍建设

承接公司战略发展对干部队伍能力要求，升级品质领导力模型，提出品质领导力3.0标准及行为要点，牵引内部队伍持续提升领导力，并以“数字化与创新”能力为核心，提升干部创新能力、生态意识和突破性思维，实现个人能力的跃迁，驱动组织能力升级。

专业人才队伍建设

聚焦技术创新引领、经营贡献、组织能力培育、知识资产沉淀等四个方面构建专家核心价值，通过虚拟的专家委员会，建立一套价值激励共享规则，构建内部专家生态，打造专家大讲堂、专家主题社区，深度激发专家的专业价值。

年轻人才队伍

构建G30、战略精英、培训生三大年轻人才战斗群，以成就卓越价值创造者为导向，充分发挥“训-战-赛”培养模式作用，加持导师辅导，比学习、赛能力、拼业绩，持续点燃激情，驱动年轻人才加速成长。

数字化人才

差异化布局人才和能力，设计升级“数字化伊数霞光”赋能内容，匹配相应学习地图和课程，通过系统的课程赋能、对标学习、案例学习，拓宽人才数字化视野，提升数字化能力，加速数字化转型落地进程，助力业务实现数字化价值突破。

案例
开展不同类型赋能内容

品质管理经验培训

利用伊利卓越品质大讲堂资源，开展16场覆盖全国所有工厂的品质管理经验培训，内容涵盖从创新到消费者体验满意度、提升全链条的品质管理过程等内容。

新员工培训

从安全、文化、思想、人才素养四大维度开展年度新员工入职培训培养工作，帮助广大新员工顺利完成从学生到职场人的角色转变。

海外管理人员赋能

为提升海外组织管理效能，打造“1+2+1”的培训方式对海外管理层开展领导力赋能，以尊重多元文化差异为前提，聚焦海外业务困境及领导者行为2大方向，并融入伊利文化案例，引导学员提升管理思维与能力，激发团队最大潜能。

普法培训

根据各部门需求针对性制定培训内容和案例，提高员工法律风险意识，助力业务依法合规经营。



奶粉事业部2022年明日之星新员工成长训练营

关心关爱员工

伊利关爱员工生活，为员工办实事、解难事、做好事，让员工管理更有温度，让员工关爱更有力度，不断增强员工的凝聚力、归属感和幸福感，构建温馨、舒适的工作氛围。

护航员工健康



与京东健康联合打造的E企健康大健康管理平台上线，以免费线上问诊等形式，开展全员线上健康管理新体验；增设“心灵港湾”职工减压室，开设“伊心关爱热线”，加强员工思想动态的关注与沟通，帮助员工疏导情绪及压力，建立阳光心态。

关怀外派员工



提升外派员工补贴标准、新增福利项目，持续关注中秋、入学等关键时间节点，开展上门慰问、定制化入学大礼包送到家系列活动，深入员工家庭，代替海外外派员工为家属提供一份安心。



组织“魅力伊人，幸福一生”等百余场专题活动，为女员工组织“两癌”免费筛查活动；为孕妇提供“优先打餐”服务和“孕妇就餐专区”，为哺乳妈妈设立母婴室，为备孕期、怀孕期、哺乳期女员工设立设备齐全的“妈咪爱心小屋”，截至2022年，累计建成“妈咪爱心小屋”69个。



呵护女性员工

调整优化爱心基金实施办法，细化部分救助标准等内容，确保真正困难的员工及时获得救助，2022年，春节慰问困难员工40人，爱心基金共救助7人；金秋助学资助72人，发放救助款23.9万元。



帮扶困难员工

护航青少年成长

伊利持续推进以“伊利方舟”“伊利营养2030”“伊利童梦同宇”为代表的公益项目，在儿童安全和儿童营养健康领域提供长期支持和帮助，呵护孩子们健康成长。

伊利方舟

从2012年开始，伊利联合中国西部人才开发基金会持续推进“伊利方舟”儿童安全公益项目，落实“安全、成长、梦想”的理念，倡导“最好的保护，是教会孩子自我保护”。项目立足当地学校的实际需要，以安全生态校建设为重点工作，致力于中西部地区儿童安全教育状况改善。截至2022年，“伊利方舟”累计捐赠爱心善款2,502万元，足迹遍及全国26个省区、41个县市的600余所学校，让34余万孩子受益。

2022年，伊利投入400万元，在内蒙古鄂伦春自治旗和武川县、陕西蓝田县、云南大关县和墨江县、贵州道真县、湖北阳新县、河北大名县、江西安远县、云南鲁甸县、宁夏同心县等11个县（市、旗），以安全陪伴为主题，支持建设全国160所“伊利方舟安全生态校”，通过校园安全线上公开课、《伊利方舟全息图》推广、安全公开课系列短视频等不同形式，为“伊利方舟安全生态校”赋能，助力安全陪伴、守护梦想，约30万名师参与生参与活动。

案例
伊利方舟十年，致敬了不起的长大

从2012年到2022年，“伊利方舟”儿童安全公益项目走过十年。从无到有，从星星之火到燎原之势，助力推动中国儿童安全教育事业步入新征程。

2015年	2017年	2020年	2021年
“伊利方舟”考察交流团赴长崎考察交流日本儿童安全经验，撰写的送阅件获得国务院领导批示	《伊利方舟全息图》在专家、校长、教师共同参与下进行了第一次全面升级	“伊利方舟”获评2019年度公益项目奖	“伊利方舟”荣获中国公益慈善领域中的最高政府奖——“第十一届中华慈善奖”

2022年		
 <p>上线数字化“伊利方舟全息图”小程序</p>	 <p>推出中国首款儿童安全教育牛奶</p>	 <p>在中国、印尼、泰国、缅甸等国家的校园推广“NONO广播操”，鼓励孩子们勇敢保护自己</p>

伊利营养2030

2017年，伊利联合中国红十字基金会，积极响应农业农村部和中国奶业协会“中国小康牛奶行动”的号召，发起“伊利营养2020”精准扶贫项目。2021年，伊利将已实施4年的“伊利营养2020”升级为“伊利营养2030”平台型公益项目，将坚守十年承诺、持续深入落实乡村振兴和健康中国两大战略，践行营养物资捐赠、健康知识科普、梦想关爱守护三大行动，用营养守护孩子的梦想。截至2022年，“伊利营养2030”

已覆盖全国26个省（自治区、直辖市），累计投入超1亿元，70余万儿童从中受益。

2022年，“伊利营养2030”深入到内蒙古、江西、四川、甘肃等多个省市，捐赠共计834.33万元的现金和伊利学生奶、QQ星儿童成长配方奶粉，用营养守护孩子的健康与梦想，以关爱孩子助力乡村振兴。



为四川大凉山地区的孩子捐赠伊利QQ星儿童奶粉



给凉山黑鹰队的孩子们带去优质营养与篮球技术指导



捐赠牛奶用营养守护孩子们的“足球梦”



为热爱足球的孩子们送去专业的足球装备和训练器材

伊利童梦同宇

2022年10月, 伊利携手中华少年儿童慈善救助基金会, 共同启动伊利童梦同宇天文科普公益项目, 将通过建设科普基地、开展天文与航天知识科普公益活动等形式, 为青少年群体, 特别是偏远地区的青少年搭建起学习天文知识的课堂, 让他们拥有享受国家科技科普资源的平等权利。截至2022年, 伊利童梦同宇已捐赠爱心善款60万元, 用于支持青海省德令哈市11所小学1,091名学生的天文知识课程资源获取, 让天文科普走进科学普及资源匮乏地区。



2022年10月, 伊利童梦同宇天文科普公益项目正式签约启动



2022年12月, 伊利童梦同宇天文科普公益项目为青海省德令哈市11所小学的1,000多名学生提供天文科普课程

助力社区发展

伊利坚持深耕社会公益领域, 积极支持灾害救助, 参与社区共建, 开展形式多样的员工志愿活动, 实现企业商业价值与社会价值融合, 以实际行动回馈社会。

伊利组织“伊心向阳”志愿服务联合会, 开展志愿者献血活动, 慰问敬老院、孤儿院、孤寡老人、最美逆行者, 捐资助学, 参与文明城市创建等形式多样的爱心活动, 助力社区和谐发展。2022年, 伊利组织志愿活动249次, 累计公益时长2,500小时, 参与服务志愿者人数4,000人, 累计服务500,000人次。



伊利荣获由印尼国家发展改革委员会等颁发的“企业社会责任特别成就奖”, 是2022年度唯一获此殊荣的中资企业



获得联合国粮食及农业组织和中国农业国际合作促进会颁发的“2022年企业社会责任公益典范”



开斋节前期为雅加达清真寺诵经者免费提供冰淇淋及点心, 共同庆祝印尼斋月



建立伊利营养服务站、金领冠母婴服务站, 驰援泸定地震



向泰国法政大学医院捐赠Cremo冰淇淋

展望

2023年是全面贯彻落实党的二十大精神的开局之年，伊利将继续聚焦“社会价值领先”目标，持续通过“全面价值经营”“优质产品和服务”“零碳美好未来”“共富美好生活”，勇于担当，追求卓越，聚力高质量发展再创新高，共创价值，共享美好。

全面价值经营

我们要关注经营能力，更要关注商业道德操守，持续建立公平、廉洁的商业环境；继续汇聚全球优质资源，打造全球智慧链，以持续创新的伊利，将营养与健康带给全球更多的消费者，引领乳品行业高质量发展方向。

优质产品和服务

我们始终将消费者放在首位，坚守“伊利即品质”的企业信条，视品质如生命，生产100%用心、100%安全、100%健康的乳制品；继续饱含对健康生活的热爱，专注营养健康研究，提升消费者服务水平，实现“让世界共享健康”的梦想。

零碳美好未来

我们积极落实《伊利集团零碳未来计划》，构建绿色发展模式，推动全链降碳，守护生命之源，探索节能环保新路径，保护生物多样性，创造和谐共生、绿色持续发展的美好家园，致力于对人类可持续发展做出更大的贡献。

共富美好生活

我们继续行善利他，将温暖和大爱传递给更多需要帮助的人；继续怀揣对健康事业的热爱，活力向上，相互信赖，用心成就，让伊利人更有获得感、成就感和幸福感；继续展现龙头企业的责任担当，勇往直前，阔步前行，引领全产业链高质量发展。

着眼未来，“WISH 2030”是我们对可持续未来的美好期许，需要领军企业的深度参与和引领带动，更需要全产业链的协同行动，伊利将与各方共创价值、共赢同行，一起开创中国乳业“全面价值领先”的新未来。

WISH 2030



关键绩效表

经济绩效

指标	单位	2020年	2021年	2022年
营业总收入	万元	9,688,564	11,059,520	12,317,104
净利润	万元	709,894	873,203	931,821
支付各项税费	万元	403,954	507,540	600,885
加权平均净资产收益率	%	25.18	25.59	19.23
资产负债率	%	57.09	52.15	58.66
研发总投入	万元	63,634.60*	60,102	82,155
专利授权量	件	406	380	416
发明专利授权量	件	37	30	52
实用新型专利授权量	件	116	141	160

社会绩效

指标	单位	2020年	2021年	2022年
信息系统安全事故	起	0	0	0
产品检测投入	亿元	4.15	4.78	5.37
产品召回比例	%	0	0	0
消费者投诉解决率	%	100	100	100
消费者满意度	%	99.7	99.8	99.8
开放工厂参观	万人次	4	2,1303	4,0629
与合作供应商签订《阳光协议》比例	%	99.42	99.55	100
合作的规模化牧场占比	%	100	100	100
支持客户数量	户	4,948	5,117	5,993
融资金额	亿元	212.36	253.72	252.09
融资笔数	笔	26,590	28,210	30,991
户均融资金额	万元	429.00	495.84	420.64
支持合作牧场	户	578	504	407
融资金额	亿元	69.58	75.96	48.23
支持供应商	户	639	531	882
融资金额	亿元	74.24	101.14	116.13
支持经销商	户	3,731	4,082	4,704
融资金额	亿元	68.54	76.63	87.74

*其中: 费用化研发投入48,709.98万元, 研发类资产投入14,924.62万元。

社会绩效

指标	单位	2020年	2021年	2022年
社会贡献值	万元	2,130,112	2,573,798	3,104,286
每股社会贡献值	元/股	3.50	4.02	4.85
员工总人数	人	59,159	61,598	67,199
劳动合同签订率	%	100	100	100
女性高管比例(副总经理及以上)	%	12.99	14.67	16.49
社会保险覆盖率	%	100	100	100
员工工资总额	万元	805,137	894,404	1,397,410
安全生产投入	万元	6,144	4,709	6,975
损失工时事故人数	人	27	21	24
安全培训	人次	853,884	2,472,758	1,277,459
对外捐赠	万元	34,880	10,381	22,631

环境绩效

指标	单位	2020年	2021年	2022年
环保总投入	万元	18,943	12,270	20,391
能源消耗量	吨标煤	435,188.67	422,842.41	418,177.74
能源消耗密度	吨标煤/吨	0.0492	0.0444	0.0442
能源消耗减少	吨标煤	23,842.11	32,787	4,664.97
温室气体排放量	万吨	201	188	179
单吨产品碳排放量	千克/吨	222	185	181
严重泄漏的次数	次	0	0	0

指标索引

联合国可持续发展目标

目标	目标内容	行动
目标1	无贫穷	助力乡村振兴; 带动产业链伙伴共同致富
目标2	零饥饿	开展营养健康研究; 提供营养健康产品
目标3	良好健康与福祉	支持全民健康运动; 推广健康生活方式
目标4	优质教育	伊利营养2030; 伊利方舟; 金秋助学
目标5	性别平等	平等雇佣; 公平晋升机会
目标6	清洁饮水和卫生设施	工厂和产品水足迹核查; 舒适安全的工作环境
目标7	经济适用的清洁能源	推动分布式光伏建设; 煤改气; 沼气发电; 提升绿电使用比例
目标8	体面工作和经济增长	保障员工权益; 畅通沟通渠道; 重视员工成长; 帮扶困难员工; 关爱女性员工
目标9	产业、创新和基础设施	构建全球研发中心; 参与相关标准制修订; 升级节能减排装置
目标10	减少不平等	农牧民利益联结机制; 产业链伙伴共赢发展
目标11	可持续城市和社区	建立绿色产业链; 研发环保包装材料; 伊利低碳月
目标12	负责任消费和生产	实施品质领先战略; 食品安全全流程管控; 产品检测全覆盖; 满意度调查; 负责任营销
目标13	气候行动	全生命周期绿色制造; 产品碳足迹核算; 全链减碳
目标14	水下生物	伊利家园行动; 保护生物多样性; 印尼科莫多国家公园珊瑚礁生态保护
目标15	陆地生物	伊利家园行动; 湿地鸟类资源监测; 亚洲象栖息地保护; 守护濒危疣鼻天鹅
目标16	和平、正义与强大机构	加强廉洁自律; 反舞弊及商业道德培训宣贯; 举报人保护; 反贪污及商业道德审计; 依法合规经营
目标17	促进目标实现的伙伴关系	可持续发展供应链全球网络(“WISH网络”); 产业链普惠金融服务

全球契约十项原则

原则	指标	页码
原则1	企业应该尊重和维护国际公认的各项人权	72-73
原则2	绝不参与任何漠视与践踏人权的行	72-73
原则3	企业应该维护结社自由, 并承认劳资集体谈判的权利	72-73
原则4	彻底消除各种形式的强迫劳动	72-73
原则5	有效废除童工制	72-73
原则6	杜绝任何在用工与行业方面的歧视行为	72-73
原则7	企业应对环境挑战未雨绸缪	50-52
原则8	主动增加对环保所承担的责任	46-63
原则9	鼓励无害环境技术的发展与推广	46-61
原则10	企业应反对各种形式的贪污, 包括勒索和行贿受贿	18-19, 69

全球可持续发展标准委员会 (GSSB)

GRI Standards

目录	披露指标
关于本报告	102-1,102-46,102-50,102-51,102-54
董事长致辞	102-13,102-14
关于伊利	102-2,102-13,103-2
可持续发展管理	102-16,102-18,102-19,102-20,102-21,102-23,102-26,102-27,102-40,102-42,102-43,102-44,102-46,102-47,103-1,103-3
全面价值经营	公司治理 102-15,102-19,102-22,102-23,102-24,102-29,102-30,102-32,102-34,102-48,103-2,205-1,205-2,207-1 创新赋能 国际布局 102-4,102-6,102-25,102-48,204-1
优质产品和服务	守护产品安全与质量 102-10,102-15,102-16,102-18,102-19,102-23,102-29,102-30,102-34 当好消费者的真爱粉丝 102-17 提供营养健康优质产品 102-2 加强营养健康研究和推广 102-6,416-1,417-1
零碳美好未来	水资源管理 102-11,102-15,102-18,102-23,102-29,102-30,102-34,303-1,303-3,303-2,303-4,303-5 应对气候变化 102-11,102-12,102-15,102-18,102-23,102-29,102-30,102-34,102-43,201-2,302-1,305-1,305-2,305-4,308-1,308-2 包装材料及废弃物 301-1,301-2,303-2,306-1,306-3,306-4 生物多样性保护 102-12,203-1,304-1,304-2,304-3,304-4 产业链共生共荣 102-9,102-13,102-15,102-43,408-1
共富美好生活	员工共享发展成果 102-7,102-8,102-16,102-17,102-22,102-35,201-2,202-2,401-2,401-3,403-1,403-2,403-3,403-5,403-6,403-7,403-9,403-10,404-2,405-1,409-1 护航青少年成长 203-1,203-2,413-1,415-1 助力社区发展 203-1,203-2
展望	
关键绩效表	102-7,201-1,302-2,302-3,302-4,305-2,305-4
指标索引	102-55
读者反馈表	102-3,102-53

中国社会科学院

《中国企业社会责任报告指南5.0 (CASS-ESG 5.0)》

目录	披露指标	
关于本报告	P1.1,P1.2,G3.7	
董事长致辞	P2.1,P2.2,G2.1	
关于伊利	P4.1,P4.2,P4.3	
可持续发展管理	P3.1,G2.1,G2.2,G2.3,G2.4,G3.1,G3.2,G3.3,G3.5,G3.6,G3.11	
全面价值经营	公司治理	P1.3,G1.1,G1.2,G1.3,G1.4,G1.6,G1.7,G1.8,G-1.9,G1.10,G3.10,S5.6
	创新赋能	V2.1,V2.2,V2.3,V2.4
	国际布局	P4.3
优质产品和服务	守护产品安全与质量	G3.10,S3.10,S5.1,S5.2,S6.1,S6.2,S6.3,V2.7
	当好消费者的真爱粉丝	S5.3,S5.4,S5.5,S5.7,S5.8
	提供营养健康优质产品	G3.4
	加强营养健康研究和推广	G3.4,V2.7
零碳美好未来	水资源管理	E1.1,E1.2,E1.4,E1.5,E2.9,E2.10,E2.11,E2.12,E2.13,S6.1,S6.2,S6.3
	应对气候变化	E1.1,E1.2,E1.4,E1.7,E1.8,E2.2,E2.3,E2.4,E2.14,E2.15,E5.1,E5.2,E5.3,E5.4,E5.5,E5.6,E5.7,S6.1,S6.2,S6.3,S6.6,V2.8,V4.1,V4.2,V4.3,V4.4,V4.5
	包装材料及废弃物	E2.6,E2.8,E3.1,E3.5,E3.6,E3.10
	生物多样性保护	E4.1,E4.2,E4.3,V3.5,V3.7,V4.4
共富美好生活	产业链共生共荣	S6.1,S6.2,S6.3,V2.5,V2.6
	员工共享发展成果	G3.10,S1.1,S1.2,S1.3,S1.4,S1.7,S1.8,S1.10,S2.1,S2.2,S2.4,S3.1,S3.3,S3.4,S3.5,S3.6,S3.7,S3.9,S3.10,S3.11
	护航青少年成长	V1.1,V1.2,V1.3,V1.4,V3.5,V3.6,V3.7
	助力社区发展	V3.3,V3.4,V3.5,V3.6,V3.7
展望	A1	
关键绩效表	E1.3,S3.8,S5.7,S5.8,A2	
指标索引	A4	
读者反馈表	G3.7,A5	

读者反馈表

尊敬的读者：

感谢您阅读《内蒙古伊利实业集团股份有限公司2022年度可持续发展报告》。如在报告阅读过程中，有任何意见或建议，请不吝指正，以帮助我们在今后进一步提升可持续发展管理。

针对下列问题，请您按1分至5分进行评分（1为最低分，5为最高分）

1. 您对伊利集团可持续发展报告的总体评价

1 2 3 4 5

2. 您认为本报告能否反映伊利集团对经济、社会、环境的重大影响

1 2 3 4 5

3. 您对本报告中信息披露程度的总体评价

1 2 3 4 5

4. 您对本报告中文字描述质量的整体评价

1 2 3 4 5

5. 您对本报告的版式与设计的总体评价

1 2 3 4 5

请您在此提出其他意见与建议：

您的联系资料：

姓名：_____ 工作单位：_____

电话：_____ 电子邮件：_____

我们将充分考虑您的意见与建议，并承诺妥善保护您的上述信息不被第三方获取。

联系方式：

内蒙古呼和浩特市金山开发区金山大街1号

电话：0471-3388888

传真：0471-3601621

邮箱：CSR@yili.com



本报告采用可降解环保纸制作



内蒙古伊利实业集团股份有限公司



伊利官方微信