

ENVIRONMENTAL,
SOCIAL AND
GOVERNANCE REPORT
2022环境、社会及
公司治理报告

地址：北京市西城区宣武门外大街10号
庄胜广场中央办公楼南翼11层

电话：010-56735789

传真：010-59715880

邮箱：ir@ccsoln.com

邮编：100052

关于本报告

报告说明

为了便于表述和方便阅读，“瑞茂通供应链管理股份有限公司”在本报告中以“瑞茂通”或“公司”表示。报告文字信息和绩效以 2022 年 1 月 1 日—2022 年 12 月 31 日为主，部分信息可能涉及以往年份的实践或体现 2023 年的方针。

报告范围及边界

如无特别说明，报告披露瑞茂通履行经济、社会、环境方面的责任信息，相关典型案例来自公司本部或所属分、子公司。

报告数据说明

本报告所披露的信息和数据来源于瑞茂通供应链管理股份有限公司内部正式文件、统计报告与年报。本报告的财务数据以人民币为单位，若与财务报告不一致之处，以财务报告为准。

编制依据

中国国家标准《社会责任报告编写指南》（GB/T 36001-2015）

中国社会科学院《中国企业社会责任报告指南》（CASS-ESG 5.0）

联合国 2030 年可持续发展目标（SDGs）

国际标准化组织《ISO 26000：社会责任指南（2010）》

全球报告倡议组织（GRI）《可持续发展报告标准》（GRI Standards）

报告获取

本报告以电子版形式供您阅读，您可登陆上海证券交易所（<http://www.sse.com.cn/>）及公司官网 <https://www.ccsoln.com/> 阅读电子版报告。如对本报告有任何疑问或建议，敬请发送电子邮件至 ir@ccsoln.com，或致电 010-56735855。

目录 CONTENTS

01 关于本报告

02 董事长致辞

40 附录

40 关键绩效表

42 GRI 内容索引

44 指标索引

45 意见反馈

01

04 走进瑞茂通

04 公司介绍

06 历史沿革

08 行业领先

08 财务绩效

02

10 稳健治理，促进规范经营

12 公司治理

14 风险管理

15 廉洁从业

03

16 卓越运营，打造共赢生态

18 产业布局

22 数字化进程与服务

24 责任供应链

26 行业共赢

04

28 低碳建设，开创绿色未来

30 绿色产业

31 绿色运营

05

32 人本发展，共建社区繁荣

34 员工权益

35 人才培养与发展

37 员工关怀

39 社会公益

董事长致辞



2022 年是极具挑战的一年，世界经济滞胀风险上升，全球金融市场动荡加剧，地缘政治和极端天气等因素频现给全球经济发展与产业链供应链稳定带来了巨大的挑战。在外部环境的多重挑战下，随着公司国际化进程的不断加快，我们更加深刻认识到践行 ESG 发展理念、走可持续发展之路的重大意义。经营上，我们坚持走全球化、多品类的发展道路，行稳方能致远，我们坚持为客户、股东创造长期价值；管理上，我们坚持“以人为本”的管理理念，我们坚持为员工搭建有关怀、有发展的平台；社会责任上，我们坚持将绿色环保、循环经济的思想融入公司运营中，同时积极主动发挥优势贡献力量回馈社会，彰显企业担当，弘扬社会正能量，使公司发展为有责任感、有公益心并充满生命力的企业。

董事长

全球化布局，多品类经营

2022 年，国际能源局势错综复杂，受俄乌冲突、极端天气等因素影响，全球市场出现明显能源供应短缺。面对复杂多变的国际局势带来的挑战，公司坚定执行全球化布局、多品类经营的发展战略，不断拓展境外产销资源，深入布局国际市场，深化全球化经营；同时深化石油化工品领域内的产业布局，重点开发生物柴油品类。

以人为本，筑巢引凤

自 2000 年创立以来，公司始终奉行并贯彻“以人为本”的经营理念。公司追求员工与公司共成长，为员工提供畅通的发展通道及培训支持，鼓励员工不断提升自我，全年员工接受培训的总时长达 22,683 小时，平均培训时长达 69 小时；股权激励计划员工行权 3,542.5 万股，提升员工凝聚力和归属感；举办形式多样的文体活动，鼓励员工平衡工作与生活，促进不同国籍、不同文化背景的员工相互了解与融合。

可持续发展

可持续发展一直是公司重要的经营理念之一。技术创新上，公司构建供应链产业互联网垂直平台和智慧数据生态平台相互协同的供应链产业互联网生态圈，进一步推动工业互联网与大宗商品产业链供应链的深度融合，优化稳定大宗商品产业链供应链，为提升产业链供应链韧性和安全水平贡献力量；品类拓展上，公司不断完善可再生能源领域市场体系，发挥公司在国际贸易产业可持续化进程中的推进作用，在生物柴油等领域持续深入布局，致力于推动生物柴油产业持续发展。

2023 年是中国宏观经济全面复苏进程中的关键一年，也是公司继续深化全球化、多品类发展布局的关键年度，公司将继续致力于国内国际双循环体系的搭建，以可持续发展的经营理念，充分管理自身发展对社会和环境的影响，继续为股东、客户、员工、社会创造长期价值！

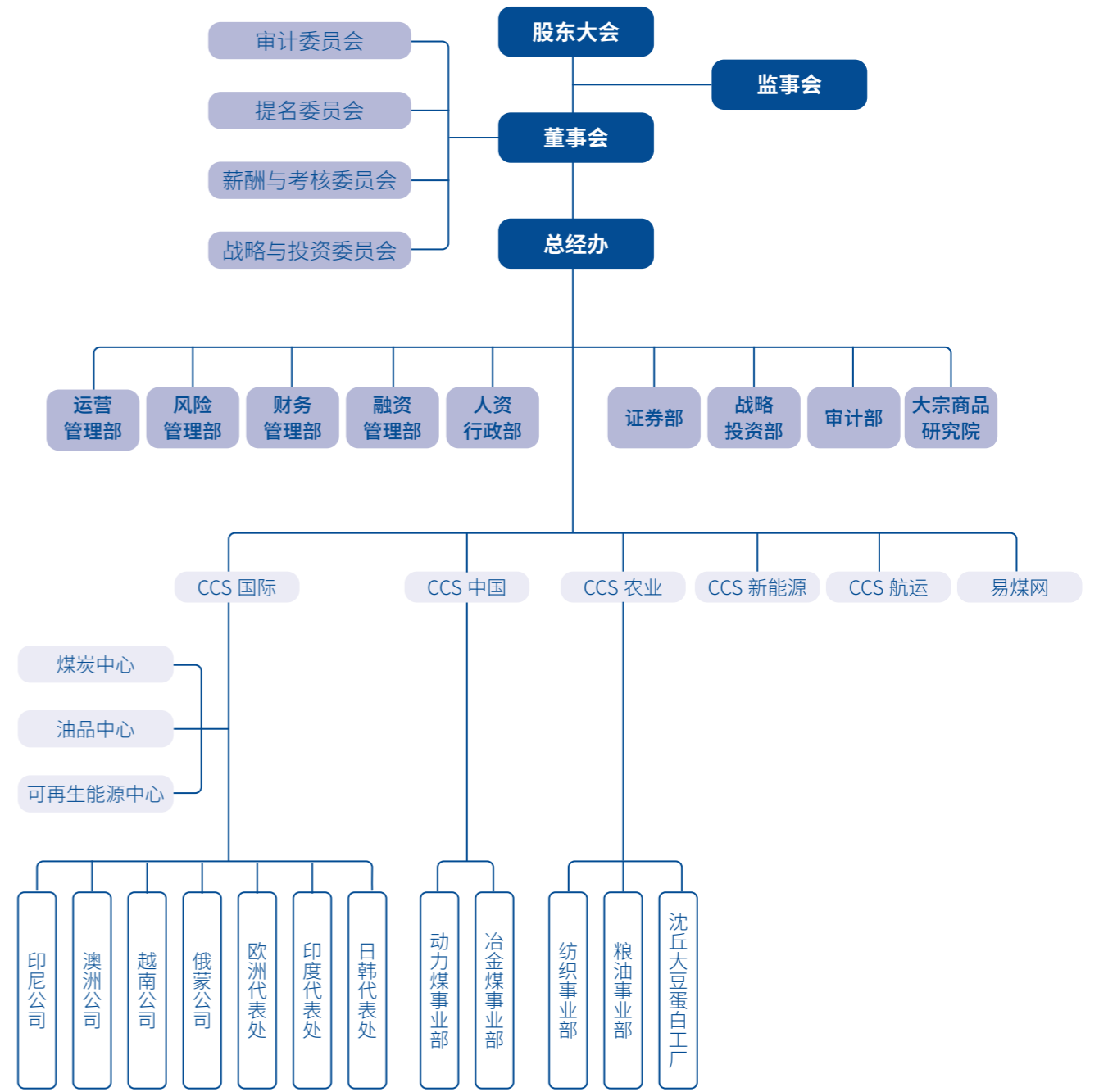
走进瑞茂通

公司介绍

瑞茂通供应链管理股份有限公司成立于 2000 年，致力于通过多种创新方式促进产业链供应链发展，是早期探索产业互联网的供应链公司之一。2012 年 8 月，公司成功在上海证券交易所上市（股票代码：600180）。

历经二十多年产业发展的积淀，瑞茂通已实现全球化大宗商品供应链网络布局，拥有强大的供应链资源掌控能力，为构建供应链产业互联网平台夯实产业基础，同时积极响应国家混改政策号召，在产业链上下游寻找拥有区位优势、政策优势及资源优势的地方政府、大型国有企业及金融机构，成立合资公司，参与混改经营。

公司打造供应链产业互联网平台，践行做市商制度，依托合资公司等核心企业的强大资源及渠道优势，为平台生态的稳定性提供有力保障。此外，公司充分利用大数据、云计算、物联网等科技手段为供应链产业互联网平台赋能，为产业链客户降本增效，以实现资源的精准配置及可持续化利用。



瑞茂通架构

历史沿革

2000 年
成立第一家公司，正式开始煤炭供应链业务运作。

2004 年
租赁站台、自备车，实现煤炭洗选、加工、发运全链条运作。

2010 年
进入海运、进口煤炭供应链领域，初步形成全球化的煤炭供应链网络。

2012 年
成功上市，成为中国 A 股板块的成员之一，标志着瑞茂通新纪元的到来。

2015 年
煤炭垂直电商平台易煤网上线。开启煤炭产业互联网探索。

2002 年
开通电煤直达专列，实现大规模煤炭发运。

2007 年
进入化工煤、建材煤等行业大宗商品供应链服务领域。

2011 年
新加坡、印尼公司成功成立，实现公司国际化发展第一步。

2013 年
参与动力煤期货品种合约设计，积极开展衍生品套期保值业务。

2018 年
公司开拓韩国、巴基斯坦、印度、越南、菲律宾、文莱、日本等一带一路沿线买方市场，实现“全球买、全球卖”。

2017 年
首次入围中国 500 强排行榜。

2019 年
混改合资战略推动，瑞茂通先后与平煤、陕煤、晋煤混改成立合资公司。

2020 年
瑞茂通打开西藏市场，实现全国业务全覆盖；连续中标越南国家电力煤炭采购项目，成为越南进口煤炭市场第一梯队供应商；确定产业互联网平台发展战略、业务领域。

2022 年
瑞茂通首笔生物柴油原料进口业务落地，多品类国际化战略再开新局；携手河南交投成立河南物产集团，以“混改”为契机，为实现高质量发展新目标迈出重要一步。

2021 年
瑞茂通与韩国国家电力签订长期销售合同，国际销售开拓再下一城；达成首单棕榈油业务并进入清洁可再生能源领域，标志着瑞茂通进一步实现多品类经营战略。

行业领先



中国 500 强企业

连续六年入围中国 500 强企业排行榜



中国煤炭进出口专业委员会 副秘书长单位

瑞茂通是中国煤炭进出口专业委员会副秘书长单位



供应链创新与应用示范企业

2021 年正式入选商务部等 8 部门评选的“供应链创新与应用示范企业”，并荣获中物联评选的 5A 级供应链服务企业



全球贸易商计划 GTP 牌照

瑞茂通国际成立于 2011 年 9 月，旗下子公司共荣获三张新加坡政府颁发的“全球贸易商计划 GTP”牌照，享有政府给予的税务优惠资格



易煤指数

2016 年 7 月易煤指数通过中国煤炭工业协会专家组认证，正式纳入“中国煤炭价格指数体系”；国家发改委价格监测中心正式授予易煤网煤炭“全国价格监测定点单位”



进入 ICI 指数编委

REX COMMODITIES PTE.LTD.（瑞茂通新加坡子公司）正式通过 PT.COALINDO ENERGY 审核，进入其 ICI 指数编委



动力煤品种“产业基地”

2019 年，与郑州商品交易所签订了《郑州商品交易所服务实体经济“产业基地”合作协议》，正式成为动力煤品种的“产业基地”



“工业互联网平台创新合作中心”成员单位

工信部 - 中国工业互联网研究院旗下“工业互联网平台创新合作中心”成员单位

财务绩效



获“经济发展特别贡献奖”

2022 年度瑞茂通 营业收入

558.74 亿元

归属于上市公司股东的净利润

4.60 亿元

稳健治理 促进规范经营

瑞茂通不断提升公司治理水平，加强投资者关系管理与信息披露管理，设立风险管理三道防线，有效把控风险，完善廉洁管理体系，营造诚信、包容、廉洁的公司环境。

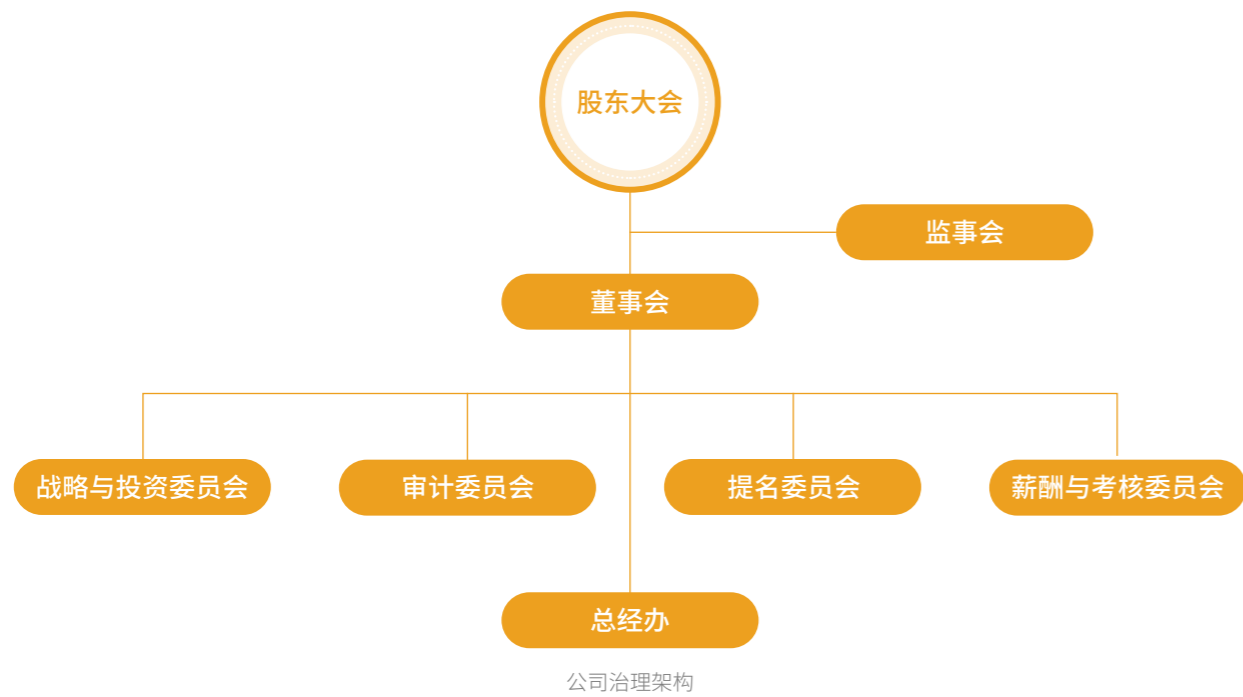
公司治理
风险管理
廉洁从业

对 SDGs 的贡献



公司治理

瑞茂通致力于实现并保持高标准的治理机制，严格按照《中华人民共和国公司法》《中华人民共和国证券法》等相关法律法规，不断完善治理结构，保障公司“三会一层”规范运作，切实维护全体股东利益，促进公司的健康稳定发展。



三会运作情况

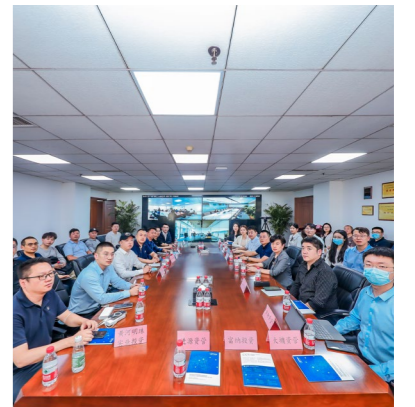
公司董事会规范运行，严格按照《公司章程》和《董事会议事规则》的规定行使权利、履行义务，董事会下设战略与投资委员会、审计委员会，提名委员会和薪酬与考核委员会，各专业委员会严格按照工作细则履行职责，依法合规运作，充分发挥专业作用，确保公司健康发展。截至报告期末，公司董事会共有 6 名董事，其中女性董事 1 名，独立非执行董事 2 名，最新董事会成员信息请参阅 2022 年度年报。

会议	会议次数
董事会会议	9
战略与投资委员会会议	4
审计委员会会议	6
提名委员会会议	1
薪酬与考核委员会会议	1

2022 年会议情况

投资者关系管理

公司重视投资者关系，依据相关法律法规，制定《瑞茂通投资者关系管理制度》，旨在进一步加强公司与投资者包括潜在投资者之间的沟通，加深投资者对公司的了解，进一步完善公司法人治理结构，实现公司价值最大化和股东利益最大化。公司通过股东大会、投资者调研、投资者网上集体接待日、业绩说明会及路演等渠道，针对行业情况、公司运营情况、公司业务模式、公司发展战略及投资者关心的与公司相关的其他信息与投资者展开沟通，力求客观、真实、准确、完整地介绍和反映公司的实际状况。投资者可以通过上海证券交易所 e 互动平台向公司提问，公司充分关注上证 e 互动平台的相关信息，重视和加强与投资者的互动和交流，及时查看投资者的咨询和建议并予以回复。针对投资者的提问，公司回复率为 100%。公司设立投资者专线电话、传真和电子邮箱等，由熟悉情况的专人负责，保证在工作时间线路畅通，认真友好接听接收，通过有效形式向投资者反馈并进行规范记录。



投资者接待活动



信息披露管理

公司制定《瑞茂通信息披露管理办法》《内幕信息知情人管理制度》《重大信息内部报告制度》等明确公告披露的原则，注重信息保密。公司设置信息披露审批流程，审批流程包括全体董监高，确保全体董监高知悉信息披露事项，对信披内容保真。公司各部门在做出重大决策之前，事先征询董事会秘书意见，并随时报告进展。此外，公司对董监高在各种公开场合的发言以及公司的新闻稿严格把关，所有非正式公告向外传达的信息须先行审核，确保发布内容准确、合规。

报告期内

公司共披露定期报告

4 份

临时公告

111 份

风险管理

瑞茂通风险管理部以公司经营战略为导向，秉承“精进赋能、体系搭建、文化塑造、价值创造”的理念，不断提升团队专业技能，构建“自上而下识别风险，自下而上管控风险，从左至右总结风险，从右至左预测风险”的立体化全方位风险管理体系，严格把控各类风险。除常规业务外深入各类投资领域，为公司成长为国际一流大宗商品综合服务商保驾护航。瑞茂通设立风险管理三道防线，一方面通过制定并充分利用风控工具及各类风险清单、客户管理名录等方式，有效增强整体风险把控能力；另一方面，持续搜集整理市场上的异常纠纷案例并分析复盘，提高对风险事件的应对及处置能力。此外，公司重视风控人才培养，选拔优秀风控人才派驻到各个业务国家和地区进行工作学习，拓展国际化视野，提高自身综合素质。

报告期内，公司统一风险管理意识，将风险管理种类识别并分类为 11 类，依次为：市场、信用、操作、法律、合同、税务、质量、政治政策、内控、不可抗力及其他。公司对上述风险管理种类进行严格把控，确保公司平稳运行，未发生对公司经营造成较大影响的风险事件。

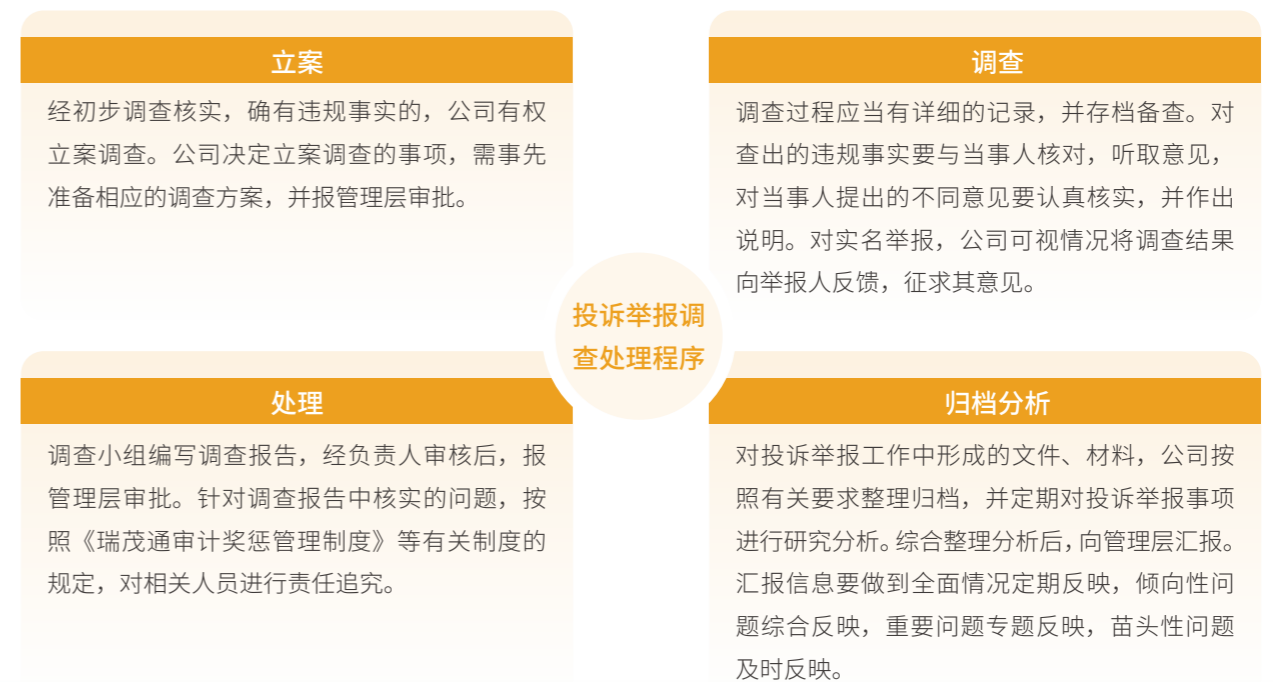


风险管理三道防线

廉洁从业

瑞茂通禁止任何形式的舞弊、腐败及贿赂行为。公司制定《瑞茂通员工职务行为准则》《瑞茂通投诉举报管理制度》《瑞茂通审计奖惩管理制度》等多项制度，营造廉洁清正的公司环境。

公司积极推动廉洁管理，报告期内要求并组织全体员工签署《廉洁自律协议书》，制定《瑞茂通员工利益关系报备管理制度》，鼓励员工主动进行利益冲突申报。公司提供邮箱、电话、信函和微信公众号等公开举报渠道，并通过多种方式对外宣传，鼓励全体员工、上下游客户、其他合作伙伴及其员工进行实名或匿名举报。报告期内，未发生腐败相关的诉讼。



卓越运营 打造共赢生态

瑞茂通布局全球，立足于客户需求和行业发展趋势，积极以技术创新和数字变革为产业链供应链赋能，打造全球化的多品类供应链产业服务平台，与合作伙伴共同成长，致力于成为驱动大宗商品行业发展的核心引擎。

产业布局
数字化进程与服务
责任供应链
行业共赢

对 SDGs 的贡献

2 零饥饿



9 产业、创新和基础设施



12 负责任消费和生产



17 促进目标实现的伙伴关系



产业布局

全球化布局

公司在大宗商品供应链领域经过二十多年的积累，业务区域已覆盖国内大宗商品主产地和主要消费地。同时，公司积极布局全球市场，实现了对印度尼西亚、马来西亚、菲律宾、文莱、越南、巴基斯坦、印度、韩国、南非、荷兰、日本、波兰、丹麦等国家及中国台湾地区的业务拓展，布局国际大宗商品消费市场，搭建全球化大宗商品供应链网络。



案例 国际化战略再落一子 瑞茂通进入韩国煤炭终端市场

报告期内，公司与韩国国家电力公司（以下简称“韩电”）签署长期煤炭销售合同，长期向其提供煤炭供应服务。这是公司首次直接进入韩国煤炭供应终端市场，也是当前韩电唯一一家中国背景的煤炭供应商，标志着公司的国际化调配资源能力和服务水平得到韩电的充分认可。

多品类经营

多品类经营始终是公司坚持的战略方针，公司积极进行新品类业务的尝试与拓展，将公司沉淀多年的业务、运营和风控能力复制到其他大宗商品品类上，拓宽公司盈利渠道。

棕榈酸工业油脂 (POME)

环境友好，唯一被欧盟认可用来生产生物柴油的原料



石脑油

瑞茂通石化产业链品种体系持续丰富的代表成果之一

大豆蛋白加工

助力保障中国食用植物油和蛋白粕供应

案例 沈丘大豆蛋白加工项目稳步推进

为满足多品类业务发展的需要，拓宽农产品产业布局，提升可持续发展能力和综合竞争实力，瑞茂通推进沈丘大豆蛋白加工项目，项目占地面积约 180 亩，建成后年加工产能约 120 万吨，总产值约 60 亿元。未来，瑞茂通将充分发挥供应链管理的经验和优势，持续加大对农产品领域的开拓，为提高农业供应链现代化水平、保障农业产业链安全，贡献瑞茂通的智慧和力量。



案例 持续推进多品类战略 瑞茂通石脑油业务稳健发展

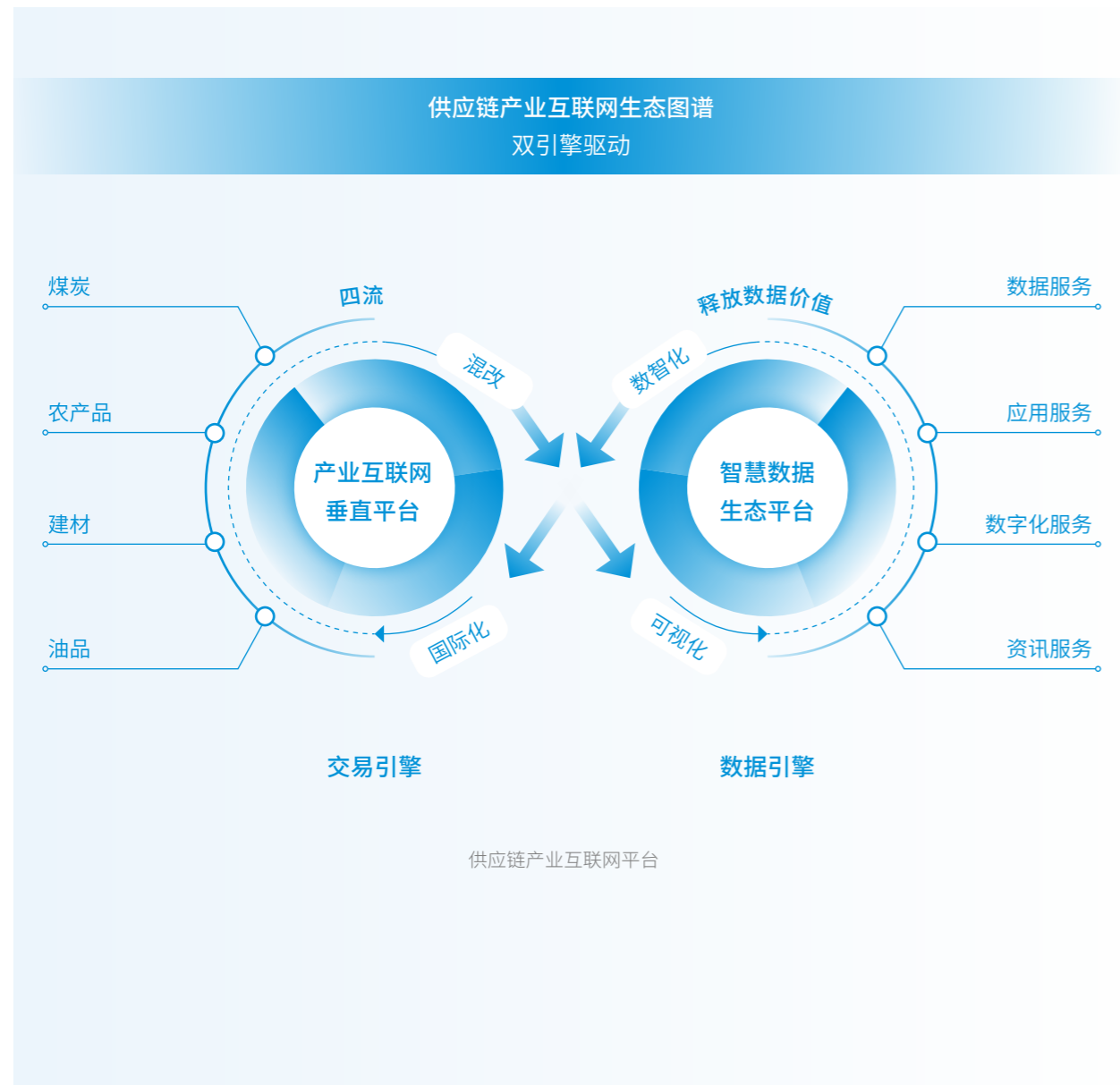
近年来，公司持续推进多品类战略，不断取得新的突破。2022 年 3 月，瑞茂通与韩国大林工业集团达成首笔 2.25 万吨石脑油采购业务。截至报告期末，瑞茂通共操作 7 批次石脑油的转口贸易，销售数量近 24.4 万吨。未来，公司将在落实多品类战略的过程中，不断丰富石化产业链品种，在提升石化产业资源配置效率、深化降本增效服务、保障石化产业链供应链稳定性等方面持续探索。

供应链产业互联网垂直平台

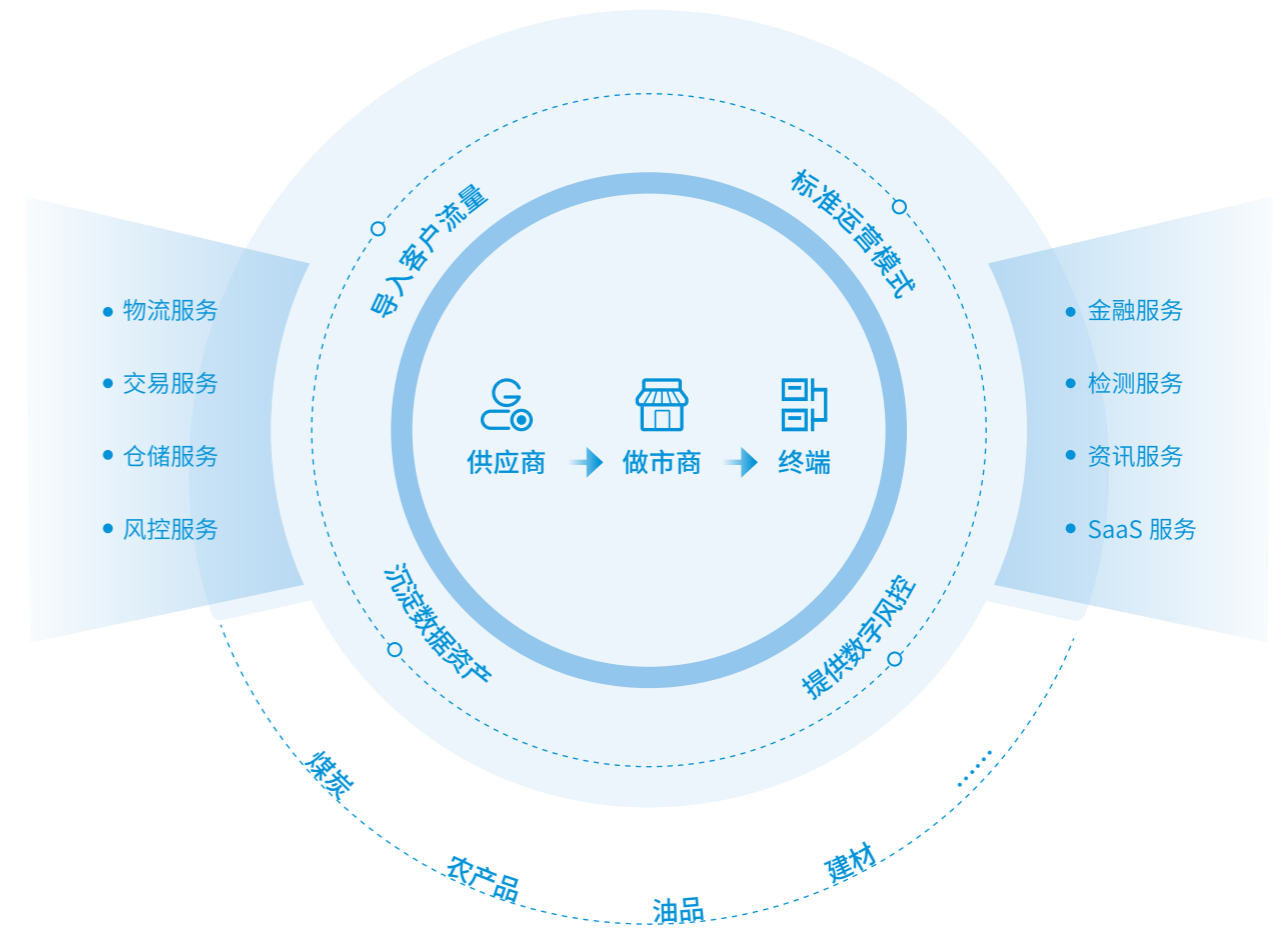
公司发展以多品类、国际化供应链为基础的业务场景，以混改合资战略为基础，通过先进的技术手段，建设多品类供应链线上交易平台，向产业链客户提供四流合一的供应链解决方案。

公司秉承创新供应链、服务产业链、创造价值链的理念，在多品类供应链管理业务的基础上，以风控能力、多式联运物流方案制定能力、多渠道分销能力为核心竞争力，搭建服务于产业链上下游和周边企业的产业互联网交易平台。

公司将数据融通作为创新主线之一，通过技术手段推进产业链数字化并创造产业数据价值。以数据、应用和资讯等为主要服务内容，打破了产业链各主体间服务断点和信息孤岛的格局，并构建了一个以供应链产业互联网垂直平台和智慧数据生态平台相互协同的供应链产业互联网生态圈。



产业互联网垂直平台将形成集合上游供应商、以合资公司为代表的核心企业（做市商）、下游消费企业及产业链条中的物流方、仓储方、检测方、资金方为一体的供应链产业生态圈。在此生态圈中，公司服务于整个平台的参与企业，集合公司供应链产业互联网平台优势，整合资源供给。核心企业在产业链条中直接对接下游消费企业，充分利用核心企业（做市商）的影响力及区域优势，整合终端消费需求，从而实现资源供给和消费的最优化配置，同时向平台参与各方提供交易、风控、金融、物流、仓储、检测、资讯等全方位、多元化的平台服务，解决行业痛点，提升产业效率，促进产业生态的和谐发展。



以数据为发展根本，通过技术手段推进产业链数字化，创造、沉淀、整合产业数据价值，向平台公司及产业链客户提供数据及科技服务。



数字化进程与服务

瑞茂通作为全国第一批供应链创新与应用示范企业，致力于提升服务产业链供应链发展的现代化水平，继续发挥示范引领作用。公司持续从数字化场景、数据安全和多方位服务三个层面入手，从客户的角度出发，以客户的利益为先，加快公司数字化进程，全面提升公司客户的服务质量。

案例 2022 煤炭运销数字化转型领军企业

2022 年 12 月，第五届（2022）CCTD 煤炭运销系列品牌榜单在北京正式发布。活动由 CCTD 煤炭运销系列品牌活动组委会主办，旨在总结和表彰 2022 年度在煤炭运销领域表现卓越、成绩突出的企业和个人，彰显优秀品牌，树立行业典范，凝聚发展动力，引领行业发展，奋力推进能源强国建设。瑞茂通凭借在数字化建设方面的核心竞争力、行业影响力、创新能力与丰富实践成功上榜，获得“2022 煤炭运销数字化转型领军企业”，董事长李群立荣获“2022 煤炭运销数字化转型领军人物”。



获“2022 煤炭运销数字化转型领军企业”荣誉

丰富数字化场景

公司不断提高科技水平与创新能力，通过科技赋能推进公司数字化转型，引领全行业加快实现高质量数字化体系建设。公司深耕互联网煤炭交易，不断尝试探索新场景，引入新技术，打造数字化、智能化、自动化的电子交易平台体系。报告期内，公司针对易煤网客户的不同需求不断改进平台模式，并引入数字可视化交易、数字风控、数据埋点分析等场景，更加丰富和完善易煤网业务模式，实现覆盖全球的采销网络。



易煤网

案例 搭建风控平台，实现数字化风控

报告期内，易煤网继续深化与天眼查的合作，实现易煤风控平台的搭建，线上线下的有机结合可以极大提升风控效率，并将碎片信息集成化，使数据更加全面。用户可直接通过平台查询公司情况、监控风险、跟踪舆情、挖掘线索等，并可合并线下尽调报告，一并提交审核查阅。

升级数据安全系统

为保障公司及客户的信息安全，公司整体对数据安全体系进行迭代：升级数据加密存储，更新软硬件防火墙，升级电子签章系统，将权限系统从组织细分到人员，最终确保公司及每一份客户数据的独立与安全。

公司制定完善的客户信息档案管理制度，坚持对客户档案进行集中管理的原则，客户信息、档案的保管人或持有人均负有严格保密的义务。公司亦与特定客户签订信息保密协议，保护客户隐私。

提供多方位客服服务

公司不断优化升级客户服务，提升客户体验，通过线上与线下结合，向客户提供多方位服务，解决客户需求、帮助客户了解行业动态。

在线为客户提供 24 小时服务，当客户使用线上交易平台遇到任何问题时，客服和运营都会快速响应，并予以支持，不仅有客服热线，还有在线即时通讯工具支持截图文字说明等。

定期组织人员线下拜访客户，获取客户最真实的需求和反馈。



易煤研究院定期举办线上直播，为客户解析大宗煤炭政策及行情。

案例 聚焦资讯赋能 易煤网云直播助力把握市场风向

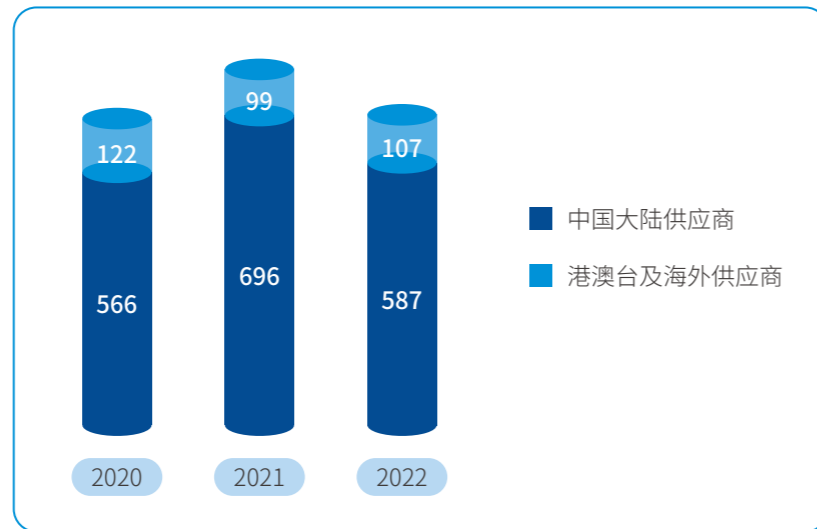
2022 年 1 月，公司旗下易煤网依托易煤资讯 APP，创新服务形式，采用云直播会议形式，非接触式召开了 2022 年首次“易煤年度展望及产地市场预测会”，通过云直播为行业用户传达最新市场风向，会议邀请来自煤炭行业的专家分享洞见，与产业用户等参会人士相聚云端，进行了深入交流与分析探讨。



云直播海报

责任供应链

瑞茂通聚焦大宗商品供应链行业，依托核心企业做市商制度，整合供应链全链条相关企业，实现大数据、云计算、物联网等新技术与产业供应链的深度结合。公司通过与供应商签订长协合同等方式，积极提高采购效率，保障采购质量，获评“5A级供应链服务企业”。



供应商准入

公司遵循谨慎调查、信息统一、分类管理、动态维护、优胜劣汰的供应商管理原则，严格供应商筛选机制，对供应商充分进行多方面的资信调查，并根据调查结果评定其准入资格。准入调查主要包括：基础资料、供应商特征、业务状况、经营现状、财务状况以及供应商对环境及社会所产生的影响。



供应商管理

公司坚持“事前预防为主、事前预防与事后补救相结合”的原则，按照“统一领导、越级报送、分级负责、快速反应、协同应对”的要求，建立“上下贯通、多方联动、协调有序、运转高效”的处置机制，开展供应商管理工作。

公司将可持续理念纳入供应链管理，提倡绿色供应链。一方面，公司要求供应商提供详尽的内部企业责任管理办法，并定期对其披露的对应成效进行追踪；另一方面，一旦供应商出现负面影响的有关情况，公司将第一时间调查影响程度，制定相应措施，对于产生较严重影响的供应商，公司会暂停合作。

阳光采购

公司在强化员工廉洁意识的同时，亦践行“公开公正公平、质量优先、价格优先”的阳光采购理念，禁止供应链各个环节的舞弊、腐败和贿赂行为，主动接受监管和监督，提倡对违反阳光采购的行为进行举报。供应商通过公开的系统参与招投标，签署廉洁协议，共同营造诚信合规的商业生态。



行业共赢

公司构建互利共赢的发展格局，主动寻求合作，同时积极参加相关行业交流会，为促进行业的发展与进步贡献力量。

案例 国际航行船舶保税油加注启动活动暨国际油商合作发展大会

粤港澳大湾区有着世界上最大的海港群和空港群，广州发展保税燃料油业务具有良好的发展条件和广阔的市场空间。公司受邀出席由广州市商务局、广州南沙开发区管委会主办的“国际航行船舶保税油加注启动活动暨国际油商合作发展大会”，并与其他七家保税油相关业务单位现场签约，确立合作关系，在多品类发展道路上迈出新步伐。



签约仪式

案例 瑞茂通入选《全国供应链创新与应用示范案例集》

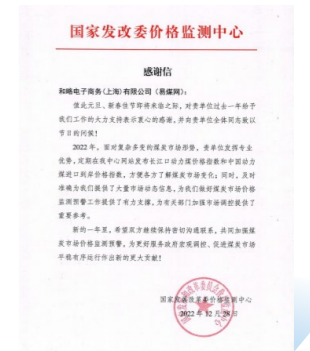
2022年第三届中国供应链管理年会在厦门举行，中国物流与采购联合会会长助理胡大剑在会上发布了《全国供应链创新与应用示范案例集》（以下简称“《案例集》”）。公司凭借在产业互联网模式方面取得的丰硕成果，以《创新产业互联网平台 打造大宗商品供应链综合服务体系》项目成功入选《案例集》，体现行业对瑞茂通在供应链创新实践应用方面成果的充分肯定，彰显出瑞茂通领先的模式创新能力和优异的服务水平。



中国供应链管理年会

案例 连续 4 年获中国国家发展和改革委员会价格监测中心感谢信

瑞茂通旗下产业互联网平台易煤网在 2022 年复杂多变的煤炭市场形势下，持续稳定发挥专业优势，定期发布长江口动力煤价格指数和中国动力煤进口到岸价格指数，为煤炭市场价格监测预警工作的顺利展开，及有关部门加强市场调控提供重要参考和有力支撑，于 2022 年年底再次收到中国国家发展和改革委员会价格监测中心的感谢信。



中国国家发展和改革委员会价格监测中心感谢信



中国海关总署综合司、商检司领导莅临瑞茂通调研



获“全国商业科技创新型企业”荣誉称号



获“印尼国有企业优秀合作伙伴金奖”



低碳建设 开创绿色未来

瑞茂通在运营中积极践行低碳理念，聚焦可再生能源领域，持续完善业务布局，倡导绿色运营，开展绿色公益活动，加强生态保护建设。

绿色产业
绿色运营
绿色公益

对 SDGs 的贡献



绿色产业

瑞茂通把碳达峰、碳中和纳入公司发展方向，聚焦可再生能源领域，不断完善市场体系建设，发挥公司在国际贸易产业可持续化进程中的推进作用。

截至报告期末

公司在可再生能源领域已发展上游亚洲区域原料采集和生产商，以及欧洲区域生物柴油炼厂

10 余家

案例 国际化战略开新局 瑞茂通首笔生物柴油原料进口业务落地

公司在“碳达峰、碳中和”目标引领下，紧抓低碳发展机遇，积极布局可再生及清洁能源领域，充分发挥卓越的全球供应链线下服务能力，于报告期内成功完成首笔生物柴油原料进口业务。



满载棕榈酸工业油脂（POME）的油轮由印尼起航

案例 与合作伙伴达成战略合作

2023 年伊始，公司与北京海新能源科技股份有限公司（以下简称“海新能科”）达成战略合作伙伴关系，双方将基于生物柴油现有市场情况，开展多方位、多层次的战略合作，推动中国生物柴油产业持续发展。公司和海新能科在产业链供应链不同节点拥有不同的经验积累与成功实践：海新能科作为中国生物能源行业先行者，具有完整的生物柴油研发体系及生产加工能力；公司则拥有丰富的生物柴油原料及成品的采购销售渠道，在大宗供应链领域拥有丰富的资源和经验，以及坚实的管理能力。双方在生物柴油产业链供应链上互补性强、合作程度深、协同性高，有利于发挥各自优势，推动要素资源的高效配置、精准对接，搭建起集生产、销售等一体化渠道的产业生态圈，实现优势互补、服务产业、合作赋能、互利共赢。

绿色运营

瑞茂通始终将“绿色”和“教育”两大人类可持续发展的主题贯穿在业务发展和公司管理中，因公司日常运营中主要使用能源为电力，公司致力于推行绿色办公，不断提高能源利用效率，倡导勤俭节约，反对铺张浪费。此外，公司持续开展绿色公益项目，自内而外推行环保理念。



通过内部 OA 办公系统办公，包括线上审批、移动打卡，移动简报、移动学习等，逐步推进无纸化办公场景。

提倡节约用纸、双面打印。



推出钉钉线上会议服务，报告期内远程会议场数 11,773 场，参会 127,723 人次，合计时长 369,140 分钟，最多举行线上会议的一日，总会议数达 83 场。

	2020	2021	2022
用电量 单位：千瓦时	53,542	61,242	60,681
能源强度 单位：千瓦时 / 亿元营收	140.03	128.54	108.60
能源效率 单位：亿元营收 / 千瓦时	0.01	0.01	0.01

案例 “守护海岸 清洁沙滩” 新加坡东海岸海滩清洁公益活动

公司以“守护海岸 清洁沙滩”为主题于新加坡东海岸开展垃圾清理活动，志愿者们手持夹子、可降解垃圾袋等清洁工具，将捡到的垃圾小心入袋并打包带离、分类回收，用实际行动领悟维护海洋环境的意义，还给沙滩一片洁净。



海滩清洁公益活动

人本发展 共建社区繁荣

瑞茂通始终坚持以人为本的理念，关爱员工身心健康，重视公司人才培养。贯彻落实以人才为公司发展重点的原则，重视员工培训与成长，保障员工利益，实现员工与公司的共同成长。同时，公司积极投身于公益事业，履行公司社会责任已成为公司文化的一部分。

员工权益
人才培养与发展
员工关怀
社会公益

对 SDGs 的贡献



员工权益

公司遵守有关劳工和人权的国际公约，尊重和保护员工合法权益，倡导平等和非歧视的用工政策，完善薪酬福利体系，健全民主机制，为员工创造平等、和谐的工作环境。

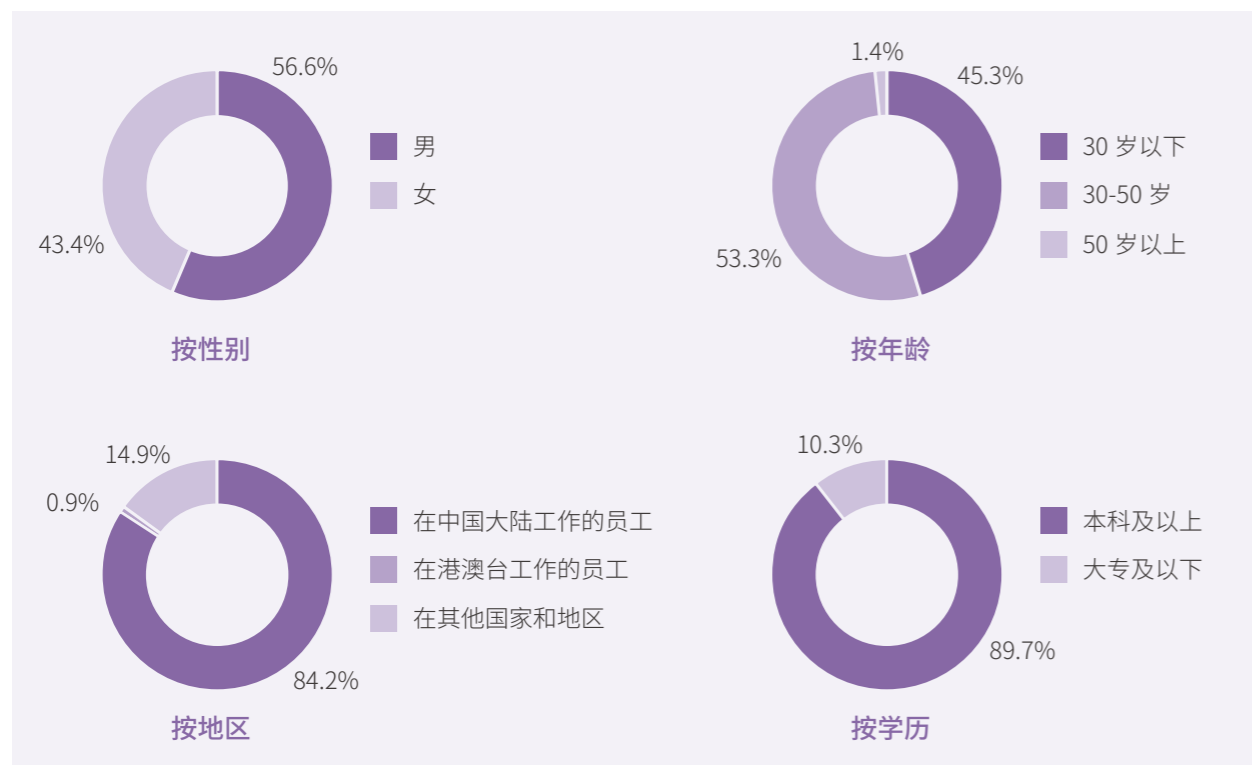
雇佣平等与多元

合法招聘与用工

公司严格遵守《中华人民共和国劳动法》《中华人民共和国劳动合同法》等国家及运营所在地区劳动用工的法规、规章和政策要求，按照要求制定相应的招聘、合同、考勤等内部管理政策，确保公司的招聘及用工合规性，保障员工权益。公司在招聘过程中均进行年龄审核，严禁聘用童工现象的发生；与所有员工均签订劳动合同；并依据内部相关管理办法进行考勤管理，杜绝强迫劳动。报告期内公司无违法使用童工现象或强迫劳动现象，新进员工 69 人。同时，公司招聘时兼顾本土化招聘原则，本土化雇佣人数 53 人。

多元化与平等机遇

公司始终坚持公平、公正原则，依据岗位要求招聘员工，不因学历、宗教、国籍、婚姻、性别、疾病或种族差异区别对待员工。公司坚持市场化用人机制，推进公开招聘、择优上岗的人才选拔方式。通过建立统一的招聘管理平台及标准化的招聘管理流程，以社会招聘、校园招聘、内部推荐、内部招聘等多元化的人才获取方式，不断加强公司人员配置及人才储备。同时，公司每年积极推动应届生校园招聘。



薪酬福利

公司坚持以职位、能力、业绩及市场为导向的薪酬支付理念，制定《薪酬管理制度》，结合公司发展，不断健全员工收入正常增长机制和保障机制，提高员工收入水平。

公司建立健全科学规范、标准合理、管理透明的福利保障体系，严格按照员工工作所在地法律法规，为员工缴纳社会保险、公积金等。公司致力于在最大程度上保障员工权益，提升员工的满意度。员工可按照相关规定享受节假日及年休假等七项补助、五项节日福利，包括但不限于各类补助、生日福利、节日福利、特定慰问、团建活动（旅游、聚餐）、培训深造、健康体检、带薪假期、探亲福利等。公司员工离职率低于行业平均水平。

人才培养与发展

公司高度重视员工发展与培训工作，致力于搭建最一流的平台，寻找最一流的人才，共同创造最一流的事业。公司根据战略发展要求，采用多种人才培养方式，以“常态化学习 + 项目制培训”为方针，不断提升员工专业、管理能力，实现公司和个人的可持续发展。为保障公司人才培养目标的实现以及培养工作顺畅、有序地实施，特制定相关制度。公司为员工提供了职位晋升和技能晋升双发展通道，鼓励员工不断提升自我。

报告期内

公司员工培训总时长

22,683 小时



培训常规项目主要有以下，专项培训项目以项目管理制度为准：

瑞鹰计划

- 帮助新人快速转变角色，融入职场。

蒲公英计划

- 一对一导师制助力新员工快速了解业务内容，适应工作平台，完成自我定位。

全球人才轮岗计划

- 打造全面的、国际化人才队伍。

在职深造计划

- 可申请公司赞助就读在职研究生或 MBA、EMBA 等。

案例 瑞鹰成长进行时

瑞茂通 2022 届“瑞鹰计划”学员加入公司半年，通过季度培训、总经办座谈等多种方式，结合线上线下联动，为新员工带来关于公司业务、文化、专业技能等多维度的培训。此外，通过公司日常培训项目—瑞讲堂的不断推进开展，也进一步提升了瑞鹰学员个人能力。

在新员工成长过程中，公司还进行了双导师制的匹配，资深业务或职能员工担任技能导师，副总裁及以上成员担任梦想导师，这也为新员工的成长提供了“双保险”，让他们的工作能力得到快速提升。



公司瑞鹰计划开班仪式

案例 校企联动促发展

为持续推进瑞茂通与大连理工大学校企合作事宜，促进三方联动，2022年7月公司与大连理工大学经管学院联动开展企业行夏令营活动，为双方开展多层次、多形式、多领域的合作奠定了坚实基础。未来公司将持续打造一流平台，大力推进校企合作，实现校企资源的有机结合和优化配置，促进校、企、学生三方共赢。



瑞茂通携手大连理工大学开启合作新篇章

案例 郑州大学党委副书记吴宏阳一行来访瑞茂通开展校企合作交流

为进一步推进瑞茂通校招品牌建设，更好引进各高校优秀毕业生，全面深化校企合作项目，加强供需对接，郑州大学党委副书记吴宏阳一行来访瑞茂通开展校企合作交流座谈。双方就进一步校企合作深入探讨并签订《校企合作协议书》，为郑州大学在公司建立“就业实习基地”举行揭牌仪式。



校企合作签约仪式

员工关怀

公司注重激发员工的主人翁精神，围绕中心，服务大局，通过搭建各类平台，开展形式多样、内容创新的文体活动，鼓励员工平衡工作与生活，促进员工全方面发展，提升员工的归属感和使命感。

案例 奔跑不止，运动不息

为提倡健康运动、健康生活理念，公司于2022年4月份开展酷跑主题活动，共吸引一百余名同事参加，大家在一个月的时间里不断超越自己，坚持打卡，大部分同事都完成了60KM的打卡目标，其中第一名更是跑出600KM的惊人成绩。活动中大家体现出的韧性、坚持与认真正是瑞茂通人的特质，也体现了瑞茂通人永远追求卓越、永不服输的个性。



公司酷跑活动

案例 职场“她”力量

为庆祝第112个“国际劳动妇女节”、丰富女员工的精神生活和业余生活，公司组织各式各样的活动，旨在体现职场女性风貌，展现职场“她”力量。公司举办“丝语复春”职场穿搭讲座沙龙，讲座以丝巾为切入点，通过对色彩、搭配的分析，向大家展示了如何在职场中穿出个人风格，旨在帮助职场女性树立更好的职场形象；公司女员工在参与线上讲座的同时，也参与线下以“指尖花语，感恩有你”为主题的插花活动。这些活动不仅使员工充分放松心情，还提高了员工对美的鉴赏能力，同时收获了鲜花与丝巾。



公司女神节活动

案例 想唱就唱心连心

为丰富广大员工的文化生活，公司于 2022 年 5 月底举办首届瑞茂通线上云歌会，为大家带来一场听觉盛宴。本次云歌会共有 12 位瑞茂通麦霸开唱，200 余人线上参与，在享受的同时，大家也在 B 站、全民 K 歌平台实现了实时互动。此次云歌会的举办，不仅拉近同事间的距离，也为多才多艺的瑞茂通人提供了展示的平台。



公司云歌会

案例 天涯共此时，瑞茂通全球中秋联欢会

随着公司国际化进程的推进，也迎来了很多来自不同国家、地区的同事，为了让员工充分感受中国传统文化，加强团队融合沟通，在中秋节即将到来之际，瑞茂通全球员工进行了线下、线上联欢。除现场参加的同事以外，还有几百位员工通过直播的形式参与到活动中来，通过开展云歌会、做花灯等特色活动，使得全体参与员工感受到了浓烈的节日氛围。



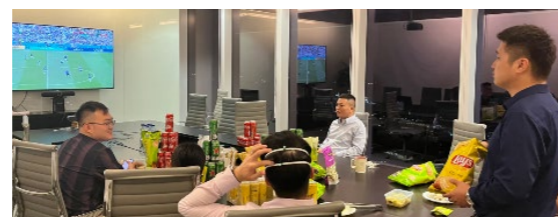
公司中秋节活动

案例 瑞茂通世界杯观赛活动

2022 年卡塔尔世界杯的开幕在瑞茂通掀起了观赛狂潮。瑞茂通始终倡导“像蜜蜂一样工作，像蝴蝶一样生活”，在这样的理念下，诸多热爱足球的“追风少年”自发组织瑞茂通足球俱乐部。虽然公司员工分布在全球各地，但对足球的热爱拉近了大家的距离，在这场足球狂欢里，大家一起参与冠军竞猜，工作之余一起踢球，放松的同时增进感情。



北京办公室



新加坡办公室

社会公益

瑞茂通坚持并落实“用心用爱做公益”的原则，着眼于全世界的发展与未来发展，制定完善的捐赠制度，在力所能及及范围内积极参加社会公益、进行对外捐赠活动，把脚踏实地的企业文化运用到公益事业的发展中。报告期内，公司开展诸多公益活动，用公益行动充分彰显企业担当。

案例 李金德小学捐赠

公司于 2020 年启动瑞茂通 - 李金德小学公益帮扶项目，通过定点帮扶、优秀学生激励、贫困学生资助等方式，贡献公司的绵薄之力。报告期内，公司继续聚焦教育，向李金德小学捐赠图书 3,000 本。



瑞茂通读书角

案例 心系老人情暖病房

“老吾老以及人之老”，关爱老人自古就是中华民族的传统美德。公司慰问小组一行来到解放军总医院第八医学中心老年科开展公益慰问活动，陪伴老人们走出沉寂的病房，来到活动室共同进行一场精神的疗愈，并为他们送上棋类、书画类用品等慰问礼品。为感谢慰问小组的陪伴与关爱，书法家高菲先生亲自提笔撰写了“功不唐捐”四字，并将墨宝赠与慰问小组。这既肯定了瑞茂通积极投身社会公益事业的善举，又激励瑞茂通人秉持“取之于社会、用之于社会”的公益态度，常怀感恩之心，践行社会责任。



公司慰问老人活动现场图

案例 彰显国际担当 瑞茂通印尼公司向当地捐赠 1 亿印尼盾

长期以来，瑞茂通印尼分公司始终热心公益事业，矢志协助当地社会发展，持续打造有担当的企业形象。在节日来临之际，瑞茂通印尼公司向当地捐赠 1 亿印尼盾（约合 4.5 万人民币）。不仅表达了瑞茂通印尼分公司对印尼人民的团结和友谊，同时也展示了对当地社会风俗文化的尊重。



公司捐赠现场图

附录

关键绩效表

经济

议题	指标	单位	2020	2021	2022
	营业收入	亿元	366.65	476.43	558.74
	净利润	亿元	1.57	8.19	4.60
	每股收益	元/股	0.15	0.81	0.44
	纳税总额	亿元	1.88	3.62	6.03
	纳税额：境内	亿元	1.83	3.49	5.34
	纳税额：其他国家和地区	亿元	0.05	0.13	0.69

环境

议题	指标	单位	2020	2021	2022
	电力	千瓦时	53,542.00	61,242.00	60,681.00
能源	能源强度	千瓦时/亿元营收	140.03	128.54	108.60
	能源效率	亿元营收/千瓦时	0.01	0.01	108.60

社会

议题	指标	单位	2020	2021	2022
	员工总数	人	481	412	362
	按性别				
	男性	人	286	228	205
	女性	人	195	184	157
	按学历				
	本科及以上学历	人	451	369	325
	大专及以下	人	30	43	37
	按年龄				
	50岁以上	人	4	9	5
	30至50岁	人	202	201	193
	30岁以下	人	275	202	164
	按地区				
	在中国大陆工作的员工	人	446	352	305
	在港澳台工作的员工	人	2	3	3
	在其他国家和地区	人	33	57	54
	本地化雇佣人数	人	36	49	53
	员工培训支出	万元	—	63.9	10.60
培训	接受培训的员工总人数	人	358	365	326
	员工接受培训的总时长	人	18,092	21,235	22,683
	供应商总数	家	688	795	694
	按地区				
供应商	中国大陆供应商	家	566	696	587
	港澳台及海外供应商	家	122	99	107
社区	公益捐赠	万元	—	206.70	10.06

GRI 内容索引

使用说明	瑞茂通在 2022 年 1 月 1 日至 12 月 31 日参照 GRI 标准报告了在此份 GRI 内容索引中引用的信息。
使用的 GRI 1	GRI 1: 基础 2021

GRI 标准	披露项	对应章节
GRI 2: 一般披露 2021	2-1 组织详细情况	走进瑞茂通
	2-2 纳入组织可持续发展报告的实体	关于本报告
	2-3 报告期、报告频率和联系人	关于本报告
	2-4 信息重述	关键绩效表
	2-6 活动、价值链和其他业务关系	走进瑞茂通 产业布局
	2-7 员工	关键绩效表
	2-9 管治架构和构成	公司治理
	2-11 最高治理机构主席	公司治理
	2-12 在管理影响方面，最高管治机构的监督作用	公司治理
	2-22 关于可持续发展战略的声明	董事长致辞
	2-23 政策承诺	廉洁从业 员工权益 责任供应链
	2-24 融合政策承诺	廉洁从业 员工权益 责任供应链
	2-25 补救负面影响的程序	廉洁从业 责任供应链
	2-26 寻求建议和提出关切的机制	关于本报告
	2-27 遵守法律法规	详见报告各章节

GRI 标准	披露项	对应章节
GRI 201: 经济绩效 2016	201-1 直接产生和分配的经济价值	财务绩效 关键绩效表
	201-3 固定福利计划义务和其他退休计划	员工权益
GRI 203: 间接经济影响 2016	203-1 基础设施投资和支持性服务	社会公益
GRI 205: 反腐败 2016	205-2 反腐败政策和程序的传达及培训	廉洁从业
GRI 302: 能源 2016	302-1 组织内部的能源消耗量	绿色运营 关键绩效表
	302-3 能源强度	绿色运营
GRI 308: 供应商环境评估 2016	308-1 使用环境评价维度筛选的新供应商	责任供应链
GRI 401: 雇佣 2016	401-1 新进员工雇佣率和员工流动率	关键绩效表
	401-2 提供给全职员工（不包括临时或兼职员工）的福利	员工关怀
GRI 402: 劳资关系 2016	402-1 有关运营变更的最短通知期	员工权益
GRI 403: 职业健康与安全 2018	403-6 促进工作者健康	薪酬福利
GRI 404: 培训与教育 2016	404-1 每名员工每年接受培训的平均小时数	关键绩效表
	404-2 员工技能提升方案和过渡援助方案	人才培养与发展
GRI 405: 多元化与平等机会 2016	405-1 管治机构与员工的多元化	员工权益 关键绩效表
GRI 408: 童工 2016	408-1 具有重大童工事件风险的运营点和供应商	员工权益
GRI 409: 强迫或强制劳动 2016	409-1 具有强迫或强制劳动事件重大风险的运营点和供应商	员工权益
GRI 414: 供应商社会评估 2016	414-1 使用社会评价维度筛选的新供应商	责任供应链

指标索引

目录	SDGs	CASS-ESG 5.0
关于本报告	P1.2-P1.3	481
董事长致辞	P2.1-P2.2	481
走进瑞茂通	P4.1-P4.3	481
稳健治理， 促进规范经营	公司治理	G1.1-G1.2, G1.10, G3.6
	风险管理	G1.3
	廉洁从业	G1.7
卓越运营， 打造共赢生态	产业布局	V2.5-V2.6
	数字化进程与服务	S5.1, S5.6, V2.2
	责任供应链	S6.2
	行业共赢	V2.5
低碳建设， 开创绿色未来	绿色产业	V4.2
	绿色运营	E1.7, E2.2-E2.3, E2.14
人本发展， 共建社区繁荣	员工权益	S1.1-S1.4, S1.7
	人才培养与发展	S2.2, S2.4
	员工关怀	S1.10
	社会公益	V3.4, V3.6
附录	关键绩效表	A2
	指标索引	A4
	意见反馈	A5

意见反馈

非常感谢您在百忙之中阅读《瑞茂通供应链管理股份有限公司 2022 年度环境、社会及管治（ESG）报告》，为了持续改进公司 ESG 管理工作和报告质量，不断提高 ESG 能力和水平，诚挚邀请您对本报告提出宝贵的意见与建议。我们将充分考虑您的意见与建议，并承诺妥善保护您的信息不被第三方获取。

1、您属于哪类利益相关方？

- 员工 客户 投资者 经销商
 供应商 政府及监管机构 媒体 行业协会
 合作机构 其他（请说明）

2、您认为本报告是否能全面、准确地反映公司对经济、社会、环境的重大影响？

- 很好 较好 一般 较差

3、您认为本报告对利益相关方所关心问题的回应和披露质量如何？

- 很好 较好 一般 较差

4、您认为本报告披露的信息、指标、数据的清晰、准确、完整度如何？

- 很好 较好 一般 较差

5、您认为本报告的可读性，即报告的逻辑主线、内容设计、语言文字和版式设计如何？

- 很好 较好 一般 较差

6、您对我们今后的 ESG 报告有何建议？
