



中远海运控股股份有限公司  
COSCO SHIPPING Holdings Co., Ltd.



海陆互通，构筑价值传递方舟

# 2022

## 可持续发展报告

Sustainable Development Report

# 目录

## 01 前言

关于本报告	04	亮点绩效	10
董事长致辞	05	董事会声明	11
关于中远海控	07		

## 02



### 可持续发展 治理

治理架构	13
实质性议题分析	14
风险管理	16
商业道德	17

## 03



### 价值传递 环境

气候变化	20
能源使用和减排	26
水资源与废水管理	30
固废管理	32
生物多样性	33

## 04



### 价值传递 员工

合规招聘	35
晋升发展	36
权益保障	37
员工沟通	40

## 05



### 价值传递 航运

安全航运	42
职业健康安全	48
服务提升	51

## 06



### 价值传递 社会

可持续供应链	59
繁荣经济	61
乡村振兴	62
社区投入	63
志愿活动	65

## 07

### 附录

法律法规及内部政策	65	报告指标索引	73
可持续发展数据绩效表	68	独立审验声明	80



# 01

## 前言

---

- 关于本报告
- 董事长致辞
- 关于中远海控
- 亮点绩效
- 董事会声明



## 关于本报告

### ▶ 前言

关于本报告

董事长致辞

关于中远海控

亮点绩效

董事会声明

### 🔄 可持续发展治理

### 🌐 价值传递 - 环境

### 👤 价值传递 - 员工

### 🚢 价值传递 - 航运

### 🌍 价值传递 - 社会

### 📄 附录

### 🕒 报告时间

2022年1月1日至2022年12月31日（简称“报告期”）。

### 🗺️ 报告范围

本报告范围覆盖中远海运控股股份有限公司（“本公司”或“中远海控”）及其附属公司（简称“本集团”）。本报告审慎选择披露的实体，以“是否有实际业务营运”为挑选标准，并综合实际实体对中远海运控股股份有限公司环境、社会及管治的整体影响程度，过滤掉了无实际业务营运，或虽有实际营运但影响微小或无影响的生产单位、公司。依据本集团的挑选过程，筛选出了包含三家一级子公司，中远海运集装箱运输有限公司（简称“中远海运集运”）、中远海运港口有限公司（简称“中远海运港口”）和东方海外（国际）有限公司（简称“东方海国际”），以及三家一级子公司财务报告范围内涵盖的附属子公司。如有特殊情况，对应板块中会对具体数据进行统计口径的情况说明。具体公司列表参见附录中的报告范围。

### ☰ 参照标准

本报告遵守香港联合交易所有限公司（简称“香港联交所”）发布的《环境、社会及管治报告指引》，同时参照全球报告倡议组织（GRI）发布的“GRI 标准”编制而成。本报告在编制过程中主要遵循了以下基本原则：

#### ● 重要性原则

报告披露与投资者及其他利益相关方以及会对其产生重要影响的环境、社会及管治事宜。

#### ● 量化性原则

关键绩效指标应当可予计量，以致环境、社会及管治政策及管理系统的效益可被评估及验证。量化数据应附带说明，阐述其目的及影响，并在适当的情况下提供比较数据。

#### ● 平衡原则

报告不偏不倚地呈报本公司报告期内的表现，避免可能会不恰当地影响报告读者决策或判断的选择、遗漏或呈报格式。

#### ● 一致性原则

报告使用一致的披露统计方法，令可持续发展资料日后可作有意义的比较，报告应披露统计方法的变更（如有）或任何其他影响有意义比较的相关因素。

## 董事长致辞

### ▶ 前言

关于本报告

董事长致辞

关于中远海控

亮点绩效

董事会声明

🔄 可持续发展治理

🌐 价值传递 - 环境

👤 价值传递 - 员工

🚢 价值传递 - 航运

🏠 价值传递 - 社会

📄 附录



回望 2022 年，面对全球气候变化和世界经贸格局的挑战，中远海控作为全球领先的集装箱航运综合服务商持续加快在全程供应链、航运数字化业务和绿色低碳领域的布局，坚持航运回归服务本质，不断增强服务能力和可持续发展能力，体现出奋斗者强大的发展韧性和发展潜力。

我们凭借“中远海运集运”和“东方海外货柜”两个集装箱运输服务品牌持续增强全程综合物流运输服务能力，并通过“中远海运港口”加速全球化码头布局发展，始终致力于建设世界级和全方位的码头网络布局，构建一体化供应链服务生态体系，不断提升服务质量与客户体验。另一方面我们持续加快在绿色低碳化领域的布局，响应国家“双碳”目标，传递长期价值。



▶ 前言

关于本报告

董事长致辞

关于中远海控

亮点绩效

董事会声明

🔄 可持续发展治理

🌍 价值传递 - 环境

👤 价值传递 - 员工

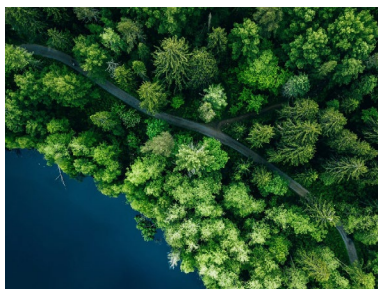
🚢 价值传递 - 航运

🏠 价值传递 - 社会

📄 附录

## 传递绿色价值

作为低碳环保的先行者，中远海控持续推动绿色低碳智能化发展。我们不断完善可持续发展框架，开展气候变化相关风险的识别和应对，将气候变化管理纳入企业日常管理体系。同时我们加快绿色低碳船队的打造，建设绿色低碳燃料供应链保障体系，优化航线布局和船队能效管理以适应新环保规则，推动可再生能源在港航物流业的应用。



## 传递航运价值

中远海控履行使命担当，全力落实保供稳链工作。我们以专业保障客户业务安全交付，为全球客户提供优质的端到端全程物流解决方案，切实保障供应链顺畅。同时我们强化数智赋能，积极推进全球数字化供应链平台建设项目，积极创新打造与客户需求相契合的运输服务模式。



## 传递人才价值

中远海控践行“以人为本”，助力航运人才储备与发展。我们深入推进制度改革，进一步建立健全吸引人才、培养人才、使用人才、留住人才的机制，并为员工提供完善的权益保障、丰富的培训内容、畅通的人才发展途径和安全健康的工作条件，让员工在和谐的工作环境中与集团共同成长。



## 传递社会价值

中远海控坚持价值分享，推动全产业链的可持续发展。我们始终注重完善供应链管理体系，打造可持续产业链，带动供应商实现共同经济繁荣，同时我们积极参与各类乡村振兴、爱心捐赠和志愿活动，履行企业社会责任，促进社会福祉。



栉风沐雨写华章，劲风满帆正远航。未来，中远海控将积极应对全球经贸变局，努力引领行业变革发展，通过落实保供稳链、深化客户合作、完善全球布局、强化数智赋能、推动低碳转型、落实成本管控等具体经营举措，持续构建和完善全球化、数字化的集装箱供应链服务体系，担当起世界贸易的重要一环，不断提升可持续发展韧性，为航运综合服务业的发展和绿色转型保驾护航。

中远海运控股股份有限公司

董事长 万敏

# 关于中远海控

## 业务介绍

中远海控履行承运全球的使命，致力于成为“客户至上、价值领先、世界一流的集装箱生态体系综合服务商”，通过形成全球化经营、一体化服务的集装箱运输服务网络为客户提供优质的“端到端”全程运输解决方案。本集团的主要业务为：

### 集装箱运输业务

中远海控通过中远海运集运和东方海外国际，经营国际、国内海上集装箱运输服务及相关业务。截至报告期末，共经营 287 条国际航线（含国际支线）、56 条中国沿海航线及 84 条珠江三角洲和长江支线，所经营的船队在全球约 140 个国家和地区的 576 个港口均有挂靠。中远海控旗下自营集装箱船队运力超过 289 万标准箱。

### 码头运营业务

中远海控主要通过中远海运港口从事集装箱和散杂货码头的装卸和堆存业务。中远海运港口的码头组合遍布中国沿海的五大港口群及长江中下游、欧洲、地中海、中东、东南亚、南美洲及非洲等主要海外枢纽港。截至报告期末，中远海运港口在全球 36 个港口营运及管理 367 个泊位，其中 220 个为集装箱泊位，总目标年处理能力达 1.4 亿标准箱。中远海运港口致力在全球打造完善的码头网络布局，从而为客户提供于成本、服务及协同等各方面具有联动效应的完善网络。

共经营

**287** 条

国际航线



中远海控旗下自营集装箱  
船队运力超过

**289** 万标准箱



总目标年处理能力达

**1.4** 亿标准箱



▶ 前言

关于本报告

董事长致辞

关于中远海控

亮点绩效

董事会声明

🔄 可持续发展治理

🌍 价值传递 - 环境

👥 价值传递 - 员工

🚢 价值传递 - 航运

🏠 价值传递 - 社会

📄 附录

## 经济表现

2022 年

经审计的营业收入约 **391,058** 百万元人民币  
经审计的营业成本约 **217,991** 百万元人民币

经审计的公司权益持有人应占利（归母净利润）约 **109,595** 百万元人民币

经审计的企业所得税费用约 **35,759** 百万元人民币

2022 年，随着全球市场环境发生变化，集装箱运输行业的需求仍在日渐攀升。而随着全球数字经济的发展，跨境电商贸易等新型产业模型正在对现有市场带来影响，全球贸易市场将变得更加多元化。因此，中远海控紧抓时代风潮，积极顺应变化，把握机遇。中远海控将数字化看作业务转型的重点，通过数字化建设构建完善的、稳定的全产业链服务体系，增强综合物流运输服务能力。本集团坚持全球化布局，拓展新兴市场，寻找可持续发展伙伴，并通过持续增强全程综合物流运输服务能力，构建一体化供应链服务生态体系，提升服务质量与客户体验，不断加强业务的韧性和可持续性。

## 国际倡议

中远海控积极投身国际行业合作，利用自身影响力，促进全球性贸易安全、健康的发展。



### 海洋联盟协作发展

自 2017 年成立以来，海洋联盟经过 6 年的磨砺和成长，继续秉承合作稳定、产品丰富和灵活应对的优势。联盟成员包括：中远海运集运、东方海外国际、达飞海运集团以及长荣海运。中远海控双品牌航运始终谨记为客户提供优质的服务这一初心，持续协同海洋联盟完善与优化航线布局。2022 年，海洋联盟对已有的 8 条航线进行升级，新增 3 条航线，全部航线合计 42 条，共投入 352 艘船舶 443 万 TEU 运力。

海洋联盟于 2022 年合计提供 42 条航线服务产品，分别为：7 条远东往返西北欧航线、4 条远东往返地中海航线、23 条跨太平洋航线（包含 15 条美西航线、8 条美东 & 美湾航线）、3 条跨大西洋航线（包括 1 条联盟外航线）、4 条远东往返中东航线、2 条远东往返红海航线。

**8** 条

对已有的航线进行升级

**3** 条

新增航线

**43** 条

航线服务产品

**7** 条

远东往返西北欧航线

**4** 条

远东往返地中海航线

**23** 条

跨太平洋航线

**3** 条

跨大西洋航线

**4** 条

远东往返中东航线

**2** 条

远东往返红海航线

(包括一条联盟外航线)



▶ 前言

关于本报告

董事长致辞

关于中远海控

亮点绩效

董事会声明

可持续发展治理

价值传递 - 环境

价值传递 - 员工

价值传递 - 航运

价值传递 - 社会

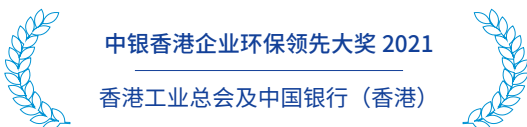
附录

## 奖项认可

中远海控深谙可持续发展对企业的重要性，不断践行持续发展责任，为行业的发展起到表率作用。2022年，本集团在环保公益、企业管治、行业合作以及员工管理方面皆在国际上取得了广泛的认可。2022年，中远海控、中远海运港口、东方海外国际均被纳入恒生可持续发展企业基准指数，中远海控以及子公司东方海外国际均进入恒生 ESG50 指数，东方海外国际进入恒生可持续发展企业指数以及富时罗素发达市场社会责任指数，且首次获纳入道琼斯可持续发展亚太指数。

恒生指数系列	中远海控	中远海运港口	东方海外国际
恒生可持续发展企业基准指数	✓	✓	✓
恒生可持续发展企业指数			✓
恒生 ESG50 指数	✓		✓

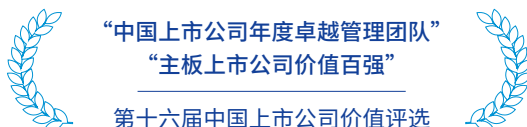
2022.8.17



**中银香港企业环保领先大奖 2021**  
香港工业总会及中国银行（香港）

东方海外货柜航运有限公司（东方海外国际全资子公司）

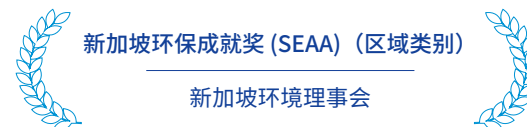
2022.9.22



**“中国上市公司年度卓越管理团队”  
“主板上市公司价值百强”**  
第十六届中国上市公司价值评选

中远海控

2022.08.23



**新加坡环保成就奖 (SEAA) (区域类别)**  
新加坡环境理事会

东方海外货柜航运有限公司（东方海外国际全资子公司）

2022.12.8



**2022 财联社 ESG 先锋奖**  
2022 年财联社第三届 ESG 企业高峰论坛

中远海控

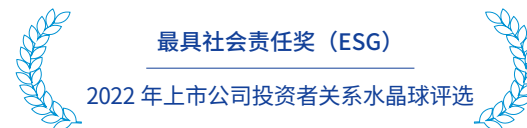
2022.12.22



**最佳资本市场沟通奖**  
中国卓越 IR

中远海控

2022.12.23



**最具社会责任奖 (ESG)**  
2022 年上市公司投资者关系水晶球评选

中远海控

## 亮点绩效



### 集装箱运输业务



经济数据

中远海控旗下自营集装箱船队运力超过

**289** 万标准箱

集装箱货运量

**2,441** 万标准箱

国际航线 (含国际支线)

**287** 条

中国沿海航线

**56** 条

珠江三角洲和长江支线

**84** 条



环境绩效

温室气体排放量

**20,778,809** 吨

船用燃油消耗总量

**6,567,804** 吨

硫氧化物排放量

**242,353** 吨

氮氧化物排放量

**496,430** 吨

淡水消耗量

**293,578** 吨

海水淡化量

**285,297** 吨

漏油事件

**0** 起



### 港口业务



经济数据

港口数量

**36** 个

码头数量

**46** 个

泊位数量

**367** 个

集装箱泊位数量

**220** 个

码头总吞吐量

**13,011** 万标准箱

2022 年总目标年处理能力达

**1.4** 亿标准箱



环境绩效

温室气体排放量

**587,112** 吨

天然气使用量

**355,959** 立方米

有害废弃物排放量

**5,990,357** 吨

柴油消耗量

**76,986,169** 公升

废水排放量

**1,054,890** 立方米



### 社会绩效



雇佣培训绩效

培训教育覆盖率

**100%**

人均受训时数

**31** 小时



安全绩效

千人工伤率

**2.76%**



社区

社区活动投入

**4,439** 万元

社区活动参与人次

**3,241** 人次

社区活动小时数

**11,685** 小时

▶ 前言

关于本报告

董事长致辞

关于中远海控

亮点绩效

董事会声明

🔄 可持续发展治理

🌐 价值传递 - 环境

👤 价值传递 - 员工

🚢 价值传递 - 航运

🏠 价值传递 - 社会

📄 附录

▶ 前言

关于本报告

董事长致辞

关于中远海运

亮点绩效

董事会声明

可持续发展治理

价值传递 - 环境

价值传递 - 员工

价值传递 - 航运

价值传递 - 社会

附录

## 董事会声明

### 董事会责任

中远海运的董事会负责公司整体 ESG 发展方向及 ESG 策略制定，监督与统筹 ESG 相关风险管理，为 ESG 事宜的最高负责及决策机构。董事会对公司 ESG 策略及披露负最终责任。本集团定期对环境、社会及管治议题重要性进行评估，对整体策略的潜在影响与机遇进行分析和决策。

### 重大性分析

本集团持续关注内外部利益相关方的需求，并根据与利益相关方的沟通反馈来识别和评估 ESG 重大性议题，从而不断完善可持续发展战略与管理方针。报告期内，本集团开展了利益相关方调研并更新了重大性议题识别，明确了 ESG 管理重点。

### 风险识别

董事会下设风险控制委员会，风险控制委员会负责识别、分析、管理并及时控制 ESG 相关风险，并对 ESG 相关事宜做出决策。风险控制委员会定期向董事会报告识别出的风险清单并提供风险分析和决策支持。

### 目标进度

本集团在 2021 年设立了包括减少温室气体排放、能源升级、强化压载水管理、减少废气排放和减少废弃物五项环境目标。2022 年董事会持续关注环境目标达成进度，对和目标相关的可持续发展工作进行监督，并对目标达成情况进行审议。



# 02

## 可持续发展治理

中远海控践行可持续发展责任,以多元化的董事会为目标,以可持续发展理念为核心,在日常运营中坚持透明化管治,对企业、行业、社会产生积极影响,为共建美好世界做出努力和贡献。

- 治理架构
- 实质性议题分析
- 风险管理
- 商业道德

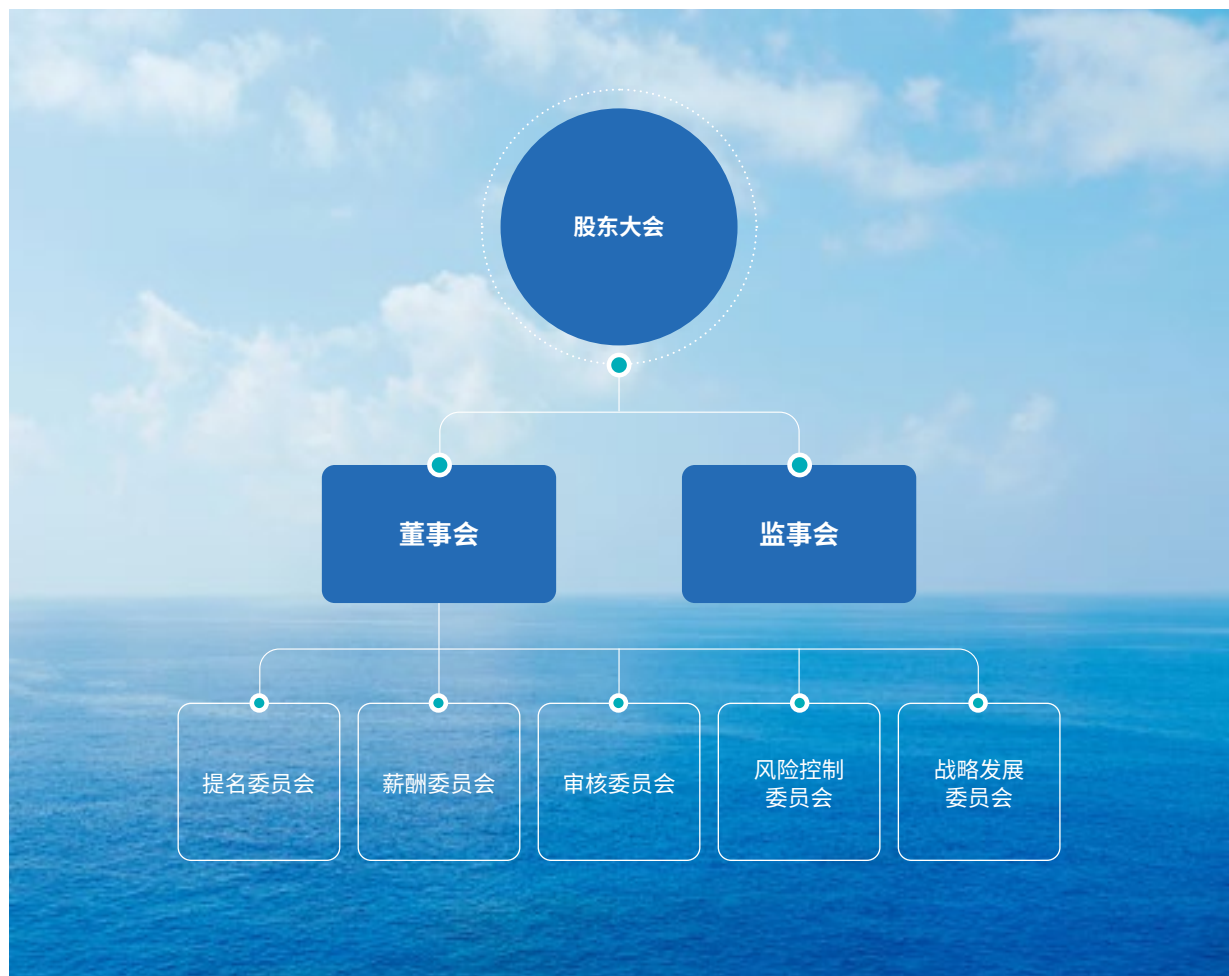


## 治理架构

中远海控在公司运营过程中持续完善可持续发展管治架构，以股东大会作为最高决策机构，决定经营管理的重大事项，保障股东权益。股东大会下设董事会和监事会。监事会作为监督机构，对董事会和管理层的变更起到监督职能，董事会负责对企业日常业务进行决策。

中远海控高度重视董事会成员的多元化与专业性，董事会包含 4 名独立非执行董事，独立董事占比达 50%。董事会成员具备在航运、港口管理、船舶设计、工商管理等领域的丰富行业经验和专业水平，以全面、科学的视角提高企业决策水平。董事会下设五个专业委员会：

董事会为本集团 ESG 治理的最高决策组织，董事会下的风险控制委员会牵头负责可持续发展相关事宜，全面监督可持续发展相关工作，包括指导制定可持续发展战略、目标及管理方针，协调可持续发展目标所需资源，关注可持续发展战略目标实施情况，检讨可持续发展相关目标实施的进度，监督检查可持续发展活动，审议年度可持续发展报告后提交董事会审批。其职责详见《[中远海控董事会风险控制委员会议事规则](#)》



前言

可持续发展治理

治理架构

实质性议题分析

风险管理

商业道德

价值传递 - 环境

价值传递 - 员工

价值传递 - 航运

价值传递 - 社会

附录

前言

可持续发展治理

治理架构

实质性议题分析

风险管理

商业道德

价值传递 - 环境

价值传递 - 员工

价值传递 - 航运

价值传递 - 社会

附录

## 实质性议题分析

### 利益相关方沟通

中远海控重视自身运营对利益相关方的影响，不断听取来自各界利益相关方的意见和建议，回应利益相关方的期待，致力于可持续价值共创。为了和利益相关方保持沟通，本集团建立了常态化的沟通机制，为组织决策提供重要输入来源，以此不断提高可持续发展管理水平。本集团与各利益相关方开展了涉及经济、企业管治、产品服务与安全、环境、员工、供应链与社区七个方面的多频次、不定期沟通，聆听来自各方的建议和意见。

2022 年本集团通过问卷、访谈等形式开展了利益相关方调研，覆盖了包括中远海运集运、中远海运港口、东方海国际在内的三家子公司的内外部利益相关方，确立对本集团高度重要的可持续发展议题，形成重大性议题矩阵，这些高度重要议题在本报告中将作为重点内容披露。

高

议题受到关注的程度

低

- 客户满意度
- 客户投诉
- 负责任采购
- 供应商环境及社会评估
- 加强业务外包安全管理
- 人权评估
- 员工关怀
- 税收透明
- 水资源管理
- 气候变化及应对

- 反竞争行为
- 劳工问题申诉机制
- 培训及教育
- 社区公益
- 多元化与机会平等
- 能源管理
- 加强员工环保意识
- 海洋塑胶
- 物料使用
- 生物多样性

- 数字安全
- 航运安全
- 反腐败
- 违禁品管理与反走私海运货物
- 职业健康与安全
- 员工权益
- 经济绩效
- 风险管理
- 雇佣
- 优化码头运营
- 环境合规
- 温室气体排放
- 客户隐私保护
- 童工与强制劳工
- 创新科技
- 社会经济合规

- 结社自由与集体谈判
- 合作赋能
- 间接经济影响
- 市场表现

- 废弃物管理
- 企业管治
- 废气排放
- 反歧视
- 废水排放管理
- 政治捐献

议题对中远海控业务发展的重要性

高

前言

可持续发展治理

治理架构

实质性议题分析

风险管理

商业道德

价值传递 - 环境

价值传递 - 员工

价值传递 - 航运

价值传递 - 社会

附录

## 重大性议题列表

议题类别	议题	利益相关方	沟通渠道
经济议题	经济绩效		股东大会 路演 / 反路演活动
	间接经济影响	公益组织 / NGO / 行业协会 媒体	投资者峰会 采访
	税收透明	投资机构 / 股东	业绩发布会 新闻稿
	市场表现		社区公益活动
公司管治议题	企业管治		股东大会 路演 / 反路演活动
	反腐败		投资者峰会 公共邮箱
	风险管理	投资机构 / 股东 政府机构 / 监管机构	信息公告 新闻稿
	反竞争行为	商业合作伙伴 客户	技术培训 现场评审
	政治捐献		
	社会经济合规		
产品服务与安全议题	客户满意度		
	客户投诉		新闻稿 社区公益活动
	客户隐私保护	公益组织 / NGO / 行业协会	现场评审
	优化码头运营	客户 媒体	信息公告 采访
	科技创新	商业合作伙伴 投资机构 / 股东	业绩发布会 股东大会
	违禁品管理与反走私海运货物	其他	路演 / 反路演活动 投资者峰会
	航运安全		技术培训
	数字安全		
环境议题	环境合规		
	废气排放	保险金融机构	新闻稿 采访
	废弃物处理	公益组织 / NGO / 行业协会 媒体	业绩发布会 社区公益活动
	废水排放管理		
	能源管理		

议题类别	议题	利益相关方	沟通渠道
环境议题	物料使用		
	水资源管理		
	温室气体排放	政府及监管部门 社会组织 媒体	新闻稿 采访 业绩发布会 社区公益活动
	气候变化及应对		
	生物多样性		
	海运塑胶		
员工议题	加强员工环保意识		
	雇佣		
	职业健康及安全		
	培训及教育		员工培训 员工沟通 / 座谈会
	多元化与机会平等		员工满意度大会 采访
	反歧视	员工 媒体 政府机构 / 监管机构 其他	业绩发布会 公共邮箱 信息公告
	劳工问题申诉机制		新闻稿 采访
	员工权益		业绩发布会 技术培训 新闻稿
	结社自由与集体谈判		
	童工与强制劳动		
	人权评估		
供应链议题	员工管理		
	负责任采购		
	供应商环境及社会评估	政府机构 / 监管机构 供应商与承包商	公共邮箱 信息公告 新闻稿 供应商考核
社会议题	加强业务外包安全管理		
	社区公益	媒体 政府机构 / 监管机构	采访 业绩发布会 公共邮箱 信息公告
	合作赋能		

前言

可持续发展治理

治理架构

实质性议题分析

风险管理

商业道德

价值传递 - 环境

价值传递 - 员工

价值传递 - 航运

价值传递 - 社会

附录

## 风险管理

中远海控始终将企业风险管控放在企业运营的重要位置，通过建立并完善风险管理架构和内部控制系统，做到可靠、高效的风险管控。报告期内，中远海控通过对国际通用 COSO-ERM 框架和中国《企业内部控制基本规范》的解读，加强了内控监督，开

### 风险管理架构

中远海控董事会作为风险管理最高决策机构，对全面风险管理工作负责。在董事会的领导下，设立风险控制委员会以履行识别、管理、监督及控制公司

展内控自评价及内控监督评价，以实现管治工作的系统化，完善化。中远海控时刻注意将风险控制在合理范围，在减少风险对运营造成影响的同时积极寻找机遇。

各类风险的职责，并向董事会提供风险分析和管理建议。风险控制委员会在完成风险识别、分析等工作之后，最终由法务及风险管理部予以落实。



### 风险管理与预警机制

中远海控高度重视内部风险防控，每年结合公司业务性质及实际业务情况开展内控自我评价，针对企业运营中的内控缺陷，制定整改计划。为保障内控缺陷整改的时效性，本集团按照时间节点设置，以月为单位对整改情况进行监督。

中远海控不仅着重于内部评价，同时也积极采纳外部专家意见监督关键风险管理情况。本集团每年都会组织第三方开展外部审计，监督内部控制及风险管理的运行情况。报告期内，中远海控邀请外部咨询公司开展 2022 内控监督评价工作，且中远海控下属公司均被纳入内部控制监督评价工作范围，实现 100% 完成监督评价。

为了对突发事件有完善的应对策略，本集团持续开展并不断完善风险预警及监督。为有效保障集团及时应对风险并执行解决方案，本集团开展季度风险预警指标识别并出具风险季度简报。此外，本集团持续开展针对年度重大风险事件和重要信息的收集、跟踪和分析。对热点事件的进展和变化进行实时的跟踪并向管理层出具分析报告。

100%

完成监督评价





前言

可持续发展治理

治理架构

实质性议题分析

风险管理

商业道德

价值传递 - 环境

价值传递 - 员工

价值传递 - 航运

价值传递 - 社会

附录

## 商业道德

本集团始终将正直、公平的理念贯彻在日常运营中，对一切违反商业道德的行为，包括贪污腐败、徇私舞弊、垄断行为等采取零容忍态度。本集团搭建了完善的商业道德体系，加强员工商业道德意识，引领正确商业道德价值观。

报告期内，中远海控制定和更新了《中远海运控股股份有限公司合规管理办法》《法律事务管理办法》《中远海运控股股份有限公司举报管理规定》，对企业合规管理架构、职责、运行机构及保障体系进行进一步说明，并细化违规问责及处置措施。

## 反贪腐管理

本集团严格遵循《联合国反腐败公约》《反海外腐败法（FCPA）》《中华人民共和国刑法》等相关法律法规，并建立了纪律检查委员会专门负责反贪腐政策的制定与实施，管理与监督员工行为的合规性。本集团通过不断推进内部反贪腐审查，营造廉洁奉公，风清气正的企业运营环境和管治生态。同时，作为海事反腐败网络（Maritime Anti-Corruption Network）成员，中远海运集运和东方海外国际积极与行业界共同努力，促进海事大环境的公正廉洁。报告期内，本集团未发生涉及贪污腐败或不正当竞争的重大诉讼案件。

## 反对垄断

作为远洋航运业的领跑者，中远海控一直持严肃认真的态度对待反垄断、促进行业规范、维护客户与公共社会群体利益。

本集团严格遵守国际及运营所在地区的反垄断法律法规，2022年中远海运集运完成了《反垄断合规管理手册》的编撰，并识别了重点岗位反垄断风险清单，并在已有的《反垄断合规管理办法》《反垄断突发事件应对预案》的基础上，计划进一步在反垄断和采购管理两方面推出专项管理指南，细化管理要求，提升管理水平；中远海运港口亦在报告期内修订了《反垄断合规指引》，并完成《海外并购法律指引》的编制；东方海外国际严格遵守《东方海外集团竞争合规手册》，持续加强反垄断与合规竞争管理；

面对反垄断合规条例不断变化的国际环境，中远海控积极响应和学习国际上有关反垄断的法律法规及条例。2022年美国发布《航运改革法》，中远海控通过解读政策走向和法规要求，开展对该法规的研究评估工作，确保管治规范始终和最新法律保持一致的步调。



前言

▶ 可持续发展治理

治理架构

实质性议题分析

风险管理

商业道德

🌐 价值传递 - 环境

👤 价值传递 - 员工

✈️ 价值传递 - 航运

🌍 价值传递 - 社会

📄 附录

## 举报保护

本集团一向以最高标准要求员工的商业行为，并创造言论自由、开诚布公、安全有效的沟通环境。本集团发布并遵循《中远海运控股股份有限公司举报管理规定》等规章制度，明确规定公司举报要求、举报范围、调查流程及举报人保护机制等内容，鼓励本集团员工及外部人员举报涉嫌各类违规违纪、违反职业道德的行为。本集团提供多种公开、透明的举报渠道，各方人员均可通过电话、邮箱等渠道进行举报。

为保障举报人的人身权益，本集团建立了举报人保护机制，采取对报复零容忍态度，承诺保护举报人的一切隐私和安全，避免出现对举报人的人身伤害等恶意侵犯行为。在核实举报信息的过程中，不会主动询问举报人信息，不主动透露检举控告信息，严禁对举报人采取解雇、降职、停职、威胁、骚扰或者其他任何形式的歧视。



## 意识提升

为促进集团内部商业道德合规意识的建设，营造合规环境，本集团组织开展了各式商业廉洁培训和廉洁意识建设活动，引导员工提高自身思想道德。

### ● 董事会履职能力提升培训

2022年，中远海控开展了面向董事会成员的“2022年董事履职能力提升网络培训班课程”线上培训。课程培训针对风险防控和合规管制两个方面，由行业内专家及老师进行指导。

### ● 反垄断专题培训

中远海运集运采用线上直播的形式开展反垄断专题培训，讲解国内及国际上面对反垄断法的主要规定，覆盖集运公司各部门和海内外下属公司。本次线上培训参训人数共计4,103人。为巩固员工学习成果，企业面向全体员工开展反垄断合规线上测试，针对境内外员工分别进行中英文测试，参与者通过率达到99%。

### ● 廉洁教育月

中远海控于11月开展了廉洁从业教育月主题活动。企业全面的收集了集团员工文化作品，打造“品味廉洁”文化作品集。同时，本集团还对员工录制的短视频开展评选，制作廉洁小册子及书签，时刻提醒员工坚守道德底线，牢记不敢腐、不能腐、不想腐的信条，与业界共同努力，共同营造和谐安定的航运大环境。

# 4,103人

反垄断专题线上培训参训人数共计

### 商业道德专题培训

报告期内，中远海控对董事会以及全体员工（包含劳务派遣员工）开展了反贪腐培训。

# 03

## 价值传递-环境

海运作为全球贸易的动脉,在应对气候变化和推进环境保护的中扮演着重要角色。作为全球航运企业主动担起环境责任,本集团建立并持续健全环境管理体系,旗下中远海运集运以及中远海运港口86%的控股码头获得了环境管理体系认证证书(ISO 14001),东方海外国际也依据安全、质量与环境管理体系(Safety, Quality and Environmental Management System, SQE)严格遵循相关环境管理要求。本集团积极应对气候变化,主动探索能源转型和减碳举措,实现环境保护和经济效益的共同发展,为全球海运绿色发展注入中国力量。

- 气候变化
- 能源使用和减排
- 水资源与废水管理
- 固废管理
- 生物多样性



## 气候变化

气候变化对远洋航运产业链的发展提出了新的要求和挑战，积极应对气候变化是实现可持续发展和成为远洋航运龙头企业的关键。本集团致力于生态环境保护，不断推进实现绿色航运，基于气候相关财务信息披露工作组（TCFD）的框架，对气候变化相关风险开展了系统化的识别与应对分析，并设立了环境保护目标。

### 治理

中远海控建立了完善的气候风险治理架构，将气候相关风险管理纳入公司风险管理体系，且在高管薪酬中纳入节能减排和环境保护相关指标。董事会对中远海控的 ESG 策略及表现负责，由风险控制委员会负责审议气候变化风险控制策略和风险评估报告，指导制定可持续发展战略、目标及管理方针。

### 战略

本集团基于自身业务特点与全球航运发展趋势，积极开展气候变化相关风险的识别和潜在财务影响的梳理。本集团参考不同的气候情景，结合业务发展识别出多项实体风险和转型风险。其中，实体风险指急性气候事件与长期性气候模式转变对实质资产造成冲击的相关风险；而转型风险则指过渡至低碳经济过程中的相关风险，如政策和监管、客户行为变化带来的市场风险。本集团基于识别出的气候变化相关风险，进一步分析相应的业务和财务影响。



前言

可持续发展治理

价值传递 - 环境

气候变化

能源使用和减排

水资源与废水管理

固废管理

生物多样性

价值传递 - 员工

价值传递 - 航运

价值传递 - 社会

附录

## 气候变化风险识别

风险类别	风险名称	风险描述	潜在财务影响
<b>实体风险</b> 急性风险 	<b>洪水</b> (包括暴雨、河水溢流)	1. 暴雨和洪水破坏港口基础设施及相关设施、船只，设备设施断电，需要人员撤离，导致运营中断和资产损失 2. 低能见度以及突然升高的水位和水速导致船闸和船只机动性下降，影响航道的航行限制和船只停泊 3. 极端降水可能导致骤发洪水，影响连接内陆道路、铁路和码头以及内河航道网络的运营，阻碍正常业务运营 4. 船舶、船员和货物安全受到影响，导致延迟装运和货物受损索赔	现有资产核销和提前报废 造成运输困难 运营成本提高
	<b>强风 / 气旋</b>	1. 强风预报难度大，破坏船舶基础设施及相关设施、货船或货物，导致运营持续中断和资产损失 2. 强风或气旋影响船只航行速度及方向以致船只偏离 / 更改航道或延误，亦会妨碍船只停泊，无法准时抵达和靠泊港口，造成集装箱运输无法按时交付，增加营运成本和收入影响。对于港口而言，强风、气旋导致的船舶延迟到达将增大流量管理压力，造成运营成本增加 3. 极端天气将造成人员安全及健康受到威胁，在强风 / 气旋条件下，员工工作时间及条件将受到严格控制，导致运营效率受影响，增加运营成本 4. 如果船舶遇到台风 / 气旋 / 风暴，由于大浪和风暴，有一定的沉没可能性，导致盈利损失 5. 在台风的高风速情况下港口起重机进行正常加载 / 卸载作业无法进行而导致运营中断造成盈利损失	现有资产核销和提前报废 造成运输困难 运营成本提高

- 前言
- 可持续发展治理
- ▶ 价值传递 - 环境
  - 气候变化
  - 能源使用和减排
  - 水资源与废水管理
  - 固废管理
  - 生物多样性
- 价值传递 - 员工
- 价值传递 - 航运
- 价值传递 - 社会
- 附录

前言

可持续发展治理

价值传递 - 环境

气候变化

能源使用和减排

水资源与废水管理

固废管理

生物多样性

价值传递 - 员工

价值传递 - 航运

价值传递 - 社会

附录

风险类别	风险名称	风险描述	潜在财务影响
实体风险 慢性风险	海洋酸化 海洋温度上升	<ol style="list-style-type: none"> <li>海水温度上升和海洋酸化加快船体的腐蚀速率，因此需采用抗腐蚀能力更高的物料，并支付较高的维护成本</li> <li>海水温度上升和海洋酸化加快港口基建浸没于海水部分和相关基础设施及设施的腐蚀速率，因此港口相关基础设施需采用抗腐蚀能力更高的物料，并支付较高的维护成本</li> </ol>	增加维护成本
	海平面上升	<ol style="list-style-type: none"> <li>海平面上升导致风浪变化，影响航运公司的航行时间表</li> <li>潮汐变化影响航道的沉积以降低航道的通畅度，需进行疏浚工程，营运成本上升</li> <li>如果水面上升，一些处于低海平面地区的港口可能会下沉，将无法再使用这些港口。将不得不改变航行路线，增加运营成本</li> </ol>	影响劳动力管理和规划 增加运营成本
转型风险 政策与法律	现有产品和服务的要求与监管	<ol style="list-style-type: none"> <li>国际海事组织发布《IMO 船舶温室气体减排初步战略》，要求航运业 2050 年温室气体排放总量降低 50%</li> <li>中国政府不断推动绿色航运，支持航运业的低碳转型，强化对企业的能源使用要求</li> <li>航运业将被纳入欧盟排放交易系统，企业需监测、报告和核查二氧化碳排放</li> </ol>	增加运营和维护成本
	实施碳定价机制	<ol style="list-style-type: none"> <li>航运业将被纳入欧盟碳排放交易系统，企业需为船舶产生的二氧化碳付费</li> <li>中国已开放全国碳交易市场，未来将会把航运业纳入碳交易范围</li> </ol>	增加运营成本
	强化排放量报告义务	<ol style="list-style-type: none"> <li>IMO 新规增加 DCS（数据收集系统）安装要求和数据披露要求（需披露实际油耗数据，以及其他指定数据），若不符合规定，可能会被禁止航行</li> <li>航运业将被纳入欧盟排放交易系统，企业需监测、报告和核查二氧化碳排放</li> </ol>	增加运营成本

前言

可持续发展治理

价值传递 - 环境

气候变化

能源使用和减排

水资源与废水管理

固废管理

生物多样性

价值传递 - 员工

价值传递 - 航运

价值传递 - 社会

附录

风险类别	风险名称	风险描述	潜在财务影响
转型风险 市场 	客户行为变化	1. 客户对集装箱运输业务提出减少碳排放的相关要求, 若无法满足客户的节能减碳目标, 导致订位减少或船舶闲置, 增加营运成本。中远海运应当需要了解这些风险, 并积极与客户交流, 明确客户的需求, 进而确保公司仍然可以为客户提供灵活的端到端物流服务 2. 间接(经营)费用增加: 客户对低碳服务、绿色运输的需求增加会加速制定向碳中和过渡的战略, 增加研发费用	客户偏好转变导致商品和服务需求量下降
	燃料油成本上涨	1. 油价提高, 增加营运成本 2. 低硫油市场价格波动大, 将会影响营运成本 3. 投入使用其他能源类使得营运成本增加	原料价格变化导致生产成本提高
转型风险 声誉 	客户偏好转变	1. 客户对集装箱运输业务提出减少碳排放的相关要求, 若无法满足客户的节能减碳目标, 导致订位减少或船舶闲置, 增加营运成本 2. 若不能在节能降耗等可持续发展表现方面达到客户要求, 成为行业的低碳引领者, 那么原有的客户可能会转而与其他竞争者合作。公司客户流失, 进而带来收入减少的影响	商品 / 服务需求量下降
	利益相关方对负面反馈日益关切	1. 若环境绩效和披露不充分, 那么投资者和客户可能会选择公司的竞争对手, 导致公司的收入减少 2. 投资者对公司在新能源 / 可再生能源的使用方面提出要求 客户和投资者对环保表现越来越感兴趣。如果不遵守 IMO 规定, 那么可能会失去合同和投资	商品 / 服务需求减少

前言

可持续发展治理

价值传递 - 环境

气候变化

能源使用和减排

水资源与废水管理

固废管理

生物多样性

价值传递 - 员工

价值传递 - 航运

价值传递 - 社会

附录

本集团依据识别出的气候风险制定了气候变化应对策略, 从不同维度推进国际航运绿色转型, 做应对气候变化的行动者。

### 极端天气应对



- 制定应急预案
- 加强气象监控与预警
- 定期更新防台防汛指导意见
- 加强船岸联系以保证防台防汛工作顺利进行

### 温室气体减排



- 制定温室气体排放目标, 承诺最晚 2060 年前实现碳中和
- 提供碳排放计算器, 供客户计算海运过程中的碳排放

### 能源使用



- 采取节能减排措施, 通过航行过程管控、岸电改造等措施降低燃料油使用

### 信息披露



- 持续披露温室气体排放
- 遵循 IMO 相关要求与规定

气候变化风险应对战略

## 风险管理

本集团通过完善的风险识别流程评估企业运营过程中的气候变化风险及机遇。通过风险与机遇识别、风险与机遇衡量、风险与机遇监测三个步骤, 对气候变化风险和机遇可能产生的业务和财务影响进行评估和排序, 采取减缓、转移或控制风险的举措, 同时主动把握气候变化重要机遇。

### 风险与机遇识别

- 参考气候相关财务信息披露工作组 (Task Force on Climate-related Financial Disclosures,TCFD) 披露框架, 结合自身业务特性, 进行气候风险与机遇的识别, 形成气候变化风险清单

### 风险与机遇衡量

- 基于行业、市场、政策背景, 从发生可能性与影响重大性两个维度出发, 收集各部门对各项风险的评分
- 基于风险评分, 对识别出的风险进行重要性排序, 并对各运营地所在地的风险进行针对性梳理

### 风险与机遇应对

- 对气候变化风险与机遇进行评估, 并制定应对方案

气候变化风险和机遇识别流程





前言

可持续发展治理

价值传递 - 环境

气候变化

能源使用和减排

水资源与废水管理

固废管理

生物多样性

价值传递 - 员工

价值传递 - 航运

价值传递 - 社会

附录

### 气候变化相关机遇

#### 能源来源 在货船使用生物燃料

- 要替代较高碳排放燃料油，就必须在长期发展中使用具有低 / 零碳排放的新能源。因此可以开发有关生物燃料的产品，吸引更多客户

#### 资源使用效率 使用能效更高的运输模式

- 不断提高能源效率，满足 IMO、EEDI 等能效管理的要求，减少燃料消耗从而降低成本和排放

#### 市场 气候变化影响客户选择

- 与其他运输方式（如空运、道路运输、铁路运输等）相比，船运的每公里吨二氧化碳排放量较低；此外轮渡对部分恶劣天气（如大雪）的适应性较高，越来越多客户根据自身的需求改变运输方式，选择船运

## 指标和目标

中远海控持续监控并定期披露温室气体排放量。本集团重视生产运营过程中对环境的影响，制定了环境目标方针并通过开展绿色船舶、节能减碳、排放管理等举措向目标有序迈进，从而最终实现碳中和目标。

中远海控在应对气候变化、减少温室气体排放方面制定了如下目标，并在报告期内进行进度追踪。

#### 2021 年温室气体排放设定目标<sup>1</sup>

2030 年较 2019 年，集装箱运输业务温室气体排放**强度降低** **12** %

2030 年较 2020 年，控股码头温室气体排放**强度降低** **20** %

**最晚 2060 年实现碳中和**



#### 2022 年温室气体排放总量

2022 年集装箱运输业务温室气体排放总量为 **20,778,809** 吨二氧化碳当量

2022 年控股码头温室气体排放总量为 **587,112** 吨二氧化碳当量

<sup>1</sup> 计量单位：集装箱业务：克二氧化碳当量每吨公里；码头业务：千克二氧化碳当量每标准箱

📖 前言

🔄 可持续发展治理

▶ 🌍 价值传递 - 环境

气候变化

能源使用和减排

水资源与废水管理

固废管理

生物多样性

👤 价值传递 - 员工

🚢 价值传递 - 航运

🌐 价值传递 - 社会

📄 附录

## 能源使用和减排

中远海控始终践行“节能降碳、绿色发展”理念，不断降低业务运营对环境的影响和碳排放。本集团主动适应未来竞争的需要，积极响应全球客户绿色低碳倡议，顺应集装箱航运绿色低碳发展新趋势，不断推进清洁燃料船队建设。同时，中远海运港口继续优化港口能源消耗，减少温室气体排放，努力实现企业的可持续发展与生态环境的和谐共存。

### 燃油使用

燃料油是集装箱运输业务的主要能源，本集团借助数字航运的先进技术，落实与推进对燃料油使用的监控，推进航行节油措施，实现燃料油高效率使用。

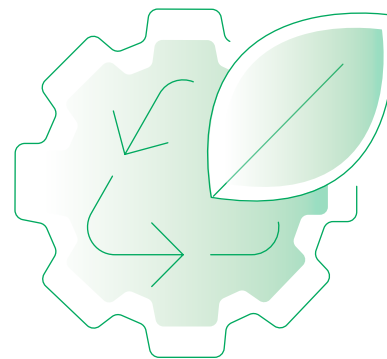
### 能效提升

本集团建立了一套严密的日常动态监控体系，提高燃料油使用效率，实现节能增效。充分运用信息系统和各类监测手段加强对船舶的日常动态监控，实现对船舶运营状况监控的全覆盖，主动优化航路选择，规避恶劣海况，实现靠泊计划，合理安排抵港航速，减少燃油消耗。

中远海运集运通过对船舶燃油预算（事前预控）——运营监控（事中监控）——燃油成本分析（事后检查等）的全程管理和检测，对燃油使用实现闭环管理，并通过船舶燃油消耗情况进行24小时实时监控，

实现船舶航行从“均航速”到“均功率”的转变，减少船舶瞬时油耗和碳排放。东方海外国际通过执行能源效率管理计划（SEEMP），为所有船舶提供能源效率营运指数（EEOI），对船舶燃油能效进行监测，并衡量航行计划和新技术对燃油使用效率的影响，不断优化船舶性能以实现燃油能效提升。

同时，为响应国际海事组织IMO2020限硫令，本集团严格遵守相关国际规定，采用低硫油与安装脱硫塔相结合的方式，成功地达到了IMO设立的硫排放上限要求。截至报告期末，本集团的低硫油使用比例为91%。

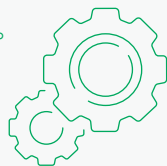


本集团集装箱运输业务将以绿色、低碳、智能作为未来船舶科研的主攻方向，努力提升船队的整体技术水平。其中，中远海控双品牌集装箱运输业务已成立“双碳行动暨绿色低碳转型工作小组”，统筹指导对所有新造船采用节能减排先进技术。经过如下技术改造，中远海运集运所有新造船都能满足国际海事组织船舶能效设计指数第三阶段（IMO EEDI PAHSE III）的指标要求。

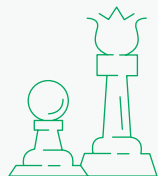
- 前言
- 可持续发展治理
- ▶ 价值传递 - 环境
  - 气候变化
  - 能源使用和减排
  - 水资源与废水管理
  - 固废管理
  - 生物多样性
- 价值传递 - 员工
- 价值传递 - 航运
- 价值传递 - 社会
- 附录

### 船舶能效提升设计

通过船型优化、筛选和比对试验, 选出满足实际营运工况的最佳线型、螺旋桨和节能装置组合, 使推进性能达到最优。



采用桨前与桨后节能装置, 有效提升推进效率、降低油耗。



为新船配备高效主机、轴带发电机、变频控制系统、空调能量交换系统、高压岸电装置等多种节能减排技术, 并预留气膜减阻系统的安装位置, 为以后的升级改造提供可能。



#### 2021 年能源使用设定目标<sup>2</sup>

- 拥有清洁燃料船队, 包含 LNG 领域的船舶供应, 替代燃料和可再生能源
- 2030 年较 2020 年, 控股码头**能耗强度**降低

**15** %

#### 2022 年能源使用绩效

- 2022 年控股码头能耗强度为每标准箱

**0.070** 千兆焦耳

#### 2022 年目标达成进度

- 2022 年较 2020 年, 控股码头能耗强度下降

**7** %

#### 2021 年废气排放设定目标

- 提高超低硫油使用量; 持续完成船队脱硫器的安装计划, 减少 SOx 的排放
- 不断提高船上脱硝设备的数量, 减少 NOx 的排放

#### 2022 年绩效

- 低硫油使用比例为

**91** %

#### 2022 年目标达成进度

- 安装脱硫装置的船只数量为

**33** 艘

<sup>2</sup> 计量单位: 码头业务: “千兆焦耳” 每标准箱

前言

可持续发展治理

价值传递 - 环境

气候变化

能源使用和减排

水资源与废水管理

固废管理

生物多样性

价值传递 - 员工

价值传递 - 航运

价值传递 - 社会

附录

## 清洁燃料

为了实现绿色低碳转型的远期目标，本集团将大力推广绿色甲醇燃料在船队中的应用。相比于传统能源船舶燃料，甲醇具有不含氮氧化物和硫、颗粒物排放量低的特点。随着绿色甲醇供应链体系的不断建立和完善，甲醇从诸多新能源燃料选项中脱颖而出，未来将成为本集团公司推进新能源集装箱船队建设的首选。



### 中远海运集运 甲醇双燃油船升级计划

截至报告期末，中远海运集运已签约 5 艘 24,000TEU 甲醇双燃料船，顺应绿色低碳趋势，提升核心竞争力。



### 东方海外国际 甲醇双燃油船升级计划

东方海外国际也宣布订造 7 艘 24,000TEU 可兼容甲醇动力的集装箱船，该批船舶预计将于 2026 年第三季度开始交付使用。船上拟配备绿色动力燃料技术，特别是甲醇双燃料发动机，是东方海外国际在脱碳进程中的一个重要里程碑。



### 中远海运集运 生物燃油船试用

报告期内，中远海运集运开展了生物燃油试用工作，选择“中远休斯敦”作为生物燃油试用船，开展了两批次共 1,400 吨 B20 和 B24 生物燃油进行了试用，试用显示生物燃料使用情况正常，初步评估与传统燃油相比可以降低 15% 以上碳排放，为后续推广积累了使用与管理经验。



### 东方海外国际生物 燃油船试用

报告期内，东方海外国际货轮“东方横滨（OOCL YOKOHAMA）”号成功完成船用生物燃料的试航，该生物燃料由全球领先的能源公司提供。这是东方海外国际首次在其船队中试用生物燃料。

2022 年 6 月 24 日，载货量为 4,578TEU 的东方横滨号在新加坡港加注了 1,999.3 公吨 B22 船用生物燃料，于 6 月 26 日至 8 月 5 日期间进行了为期 41 天的试航。货轮从新加坡出发，沿着 AAA1 航线，即东南亚—澳大利亚航线，向南挂靠澳大利亚的若干港口，然后返回新加坡。

试用的生物燃料是由 ISCC 认证的废食用油甲酯（UCOME）与超低硫燃料油（VLSFO）混合而成，其中废食用油甲酯占 22%。这种生物燃料可以在不改变发动机规格的情况下用于船舶，预计可以在货轮使用周期中减少约 15% 至 20% 的碳排放。

前言

可持续发展治理

▶ 价值传递 - 环境

气候变化

能源使用和减排

水资源与废水管理

固废管理

生物多样性

价值传递 - 员工

价值传递 - 航运

价值传递 - 社会

附录

## 推动岸电使用

船舶燃料油在燃烧时会产生 NOx(氮氧化物)、SOx(硫氧化物)和颗粒物等，造成一定的环境污染，而岸电系统可以帮助船舶靠岸后可以关闭辅机，通过岸电系统向船舶输送电力。本集团积极推进码头岸电和船舶岸电的建设和使用，在保障运力的情况下减少船舶靠岸时的燃油使用和废气排放。

### 码头岸电使用

码头岸电系统可以帮助船舶在靠岸时使用码头提供的电力，代替通过自身机组燃油燃烧发电。经过岸电改造后，港口岸电相较于传统的船用燃油可减少 97% 的 NOx、96% 的 SOx 与 96% 的颗粒物排放量，减轻大气污染，打造绿色港口。

报告期内，中远海运港口实现国内控股码头集装箱泊位岸电全覆盖，为船舶提供船用电源，协助船舶有效减少靠港期间的碳排放、废气排放和噪音污染。中远海运港口亦加快推动国内控股码头场桥“油改电”计划，采用电力驱动方式替代柴油发电机组驱动方式，提高能源使用效率。本年度，场桥“油改电”完成率达到 97.7%，既降低了设备能耗，又使环境质量得到改善。

### 船舶岸电使用

本集团集装箱运输业务积极推动船舶岸电系统的建设。报告期内中远海运集运共计完成 26 艘中国籍船舶的高压岸电系统改造。截止 2022 年底，本集团船队配备高压岸电系统的自有船只共 133 艘，其中中远海运集运 105 艘，东方海外国际 28 艘。

#### 2022 年本集团船队岸电使用情况：

- 海外港口

其中，在美国加州长滩、洛杉矶港口接入岸电 193 次，岸电使用合规率达 93+%，符合加州空气资源管理局 CARB 岸电使用合规要求，岸电用电量超 2080 万 kWh

- 国内港口

国内港口使用岸电共计 236 艘次，用电量超 582 万 kWh

## 减少排放

中远海运集运与东方海外国际于 2010 年推出了碳排放计算器，为全球客户提供了先进的动态碳排量计算工具，用以协助客户计算其供应链上二氧化碳的排放量，同时更好地帮助客户推动供应链实现减排目标。本集团通过管控船舶燃油、优化航行路线、升级港口岸电、创新节能技术等多渠道措施，在降低能源消耗、减少二氧化碳排放等方面均取得显著成效。报告期内本集团的集装箱运输业务温室气体排放 20,778,809 吨。

本集团不仅主动报告日常运营中的二氧化碳排放量，也管理和报告硫氧化物及氮氧化物的排放量，不断优化自身排放水平，提升环境保护绩效。中远海运集运遵守中国政府交通运输部关于《船舶大气污染物排放控制区实施方案》的要求，实施严格的排放标准，以降低航运中船用燃料的含硫量。

前言

可持续发展治理

价值传递 - 环境

气候变化

能源使用和减排

水资源与废水管理

固废管理

生物多样性

价值传递 - 员工

价值传递 - 航运

价值传递 - 社会

附录

## 水资源与废水管理

在航运过程中，企业需要合理使用水资源进行机械操作，供给船员日常生活，同时需要严格管理船舶排放的压舱水和油污水，避免对海洋生态造成污染。本集团贯彻落实航运船舶压舱水及合规排放，严格遵守国内外相关法律法规，并基于国内外法律法规及行业公约条例，内部制定并实施明确完整的压舱水和油污水操作流程，减少和控制压舱水和油污水带来的环境影响。

### 海水淡化

本集团重视水资源高效利用，并通过海水淡化优化水资源使用。本集团用水主要来自海水淡化，仅少部分来自淡水消耗，暂未面临水资源取用方面的问题。本集团的船舶均配备了海水淡化设备，将海水转化为饮用水，以补充船舶生活用水，减少淡水消耗。同时，本集团持续培养员工的节水意识和节水习惯，鼓励员工参与船舶水资源优化利用的工作。

### 压载水管理

为了保护海洋生态系统、降低物种入侵和散布的风险，本集团遵守 IMO 发布的《国际船舶压载水和沉积物控制与管理公约》（即《压载水公约》），禁止本集团的船舶出现任何违反压载水公约的行为。中远海运集团制订和实施了《船舶压载水管理须知》和《压载水管理计划》等制度文件，并为国际航行的商业船舶配备压载水处理装置，通过压载水的操作、更换、安全检查与记录四个环节对压载水进行管理。

2022 年	淡水消耗总量	海水淡化量
集装箱运输业务	293,578 吨	285,297 吨

操作



- 要求船舶尽量避免在限制的区域和位置吸取压载水，如病原体 and 有害生物蔓延和滋生的区域
- 要求船员及时清除压载水沉淀操作物
- 在保证货物安全装卸的条件下，避免不必要的压载水排放

更换



- 船舶在需要更换压载水时，均应在距最近陆地至少 200 海里、水深至少为 200 米的水域进行更换
- 如果出现特殊情况，船舶应在尽可能远离陆地的水域，并在距最近陆地至少 50 海里，水深至少为 200 米的水域进行更换

检查



- 要求船长实时关注海况和天气，确保在天气良好的情况下，更换压载水
- 对压载舱进行定期的安全检查，确保压载水装置处于良好状态

记录



- 在每一艘船舶上，指定船员将压载水的操作，记录在“压载水记录簿”中，并且每一项作业记录均由大副签名，每一页记录完毕均由船长签名
- 要求船长熟悉和遵守港口国关于压载水报告制度，积极配合地方港口当局的检查与抽样

压载水管理要求

前言

可持续发展治理

价值传递 - 环境

气候变化

能源使用和减排

水资源与废水管理

固废管理

生物多样性

价值传递 - 员工

价值传递 - 航运

价值传递 - 社会

附录

### 2021 年压载水管理设定目标

- 所有外贸船只安装符合 IMO 和 USCG 形式认可的压载水处理系统
- 加强水资源管理，提高用水效益

## 油污水管理

本集团严格管理油污水排放，通过退岸监控和施封管理工作，保障油污水的各项指标以符合甚至优于运营地要求的标准进行排放。中远海运集运制定并严格遵守《油污水处理管理规定》，东方海外国际亦严格遵守 IMO 以及当地法律法规规定，对油污水退岸作业进行计划、审批、复核、确认、申请、安排和落实的全流程管控，并安排油污水退岸作业中的大船量油检查、驳船量油检查、含油量取样检测等现场检查。处理结束后本集团会对油污水退岸作业后的完工信息进行跟踪、复核和登记，确保油污水处理合规。

本集团也制定了针对油污水泄露的应急计划，依据《船上油污应急计划》指导船员处理意外的排油事件。如果发生意外溢油事件，值班人员迅速将报告给船长或其他负责人，经确认后负责人会发出溢油警报信号，并组织全船人员实施应急措施，以控制和减少意外漏油事件带来的影响。

### 2022 年目标达成进度

本集团安装有压载水处理系统的船只数量共

**193** 艘

其中，中远海运集运

**135** 艘

东方海外

**58** 艘



前言

可持续发展治理

▶ 价值传递 - 环境

气候变化

能源使用和减排

水资源与废水管理

固废管理

生物多样性

价值传递 - 员工

价值传递 - 航运

价值传递 - 社会

附录

## 固废管理

本集团以身作则保护海洋环境，通过严格管理船舶垃圾、合规处理港口废弃物、开展船舶回收等行动，将航行过程中废弃物对海洋环境的影响降到最低。本集团严格遵守船舶垃圾处理的法律法规及国际公约，严格管控船舶有害物质处置及合规排放。

### 船舶回收

船舶在建造和营运过程中可能含有对环境有害物质，本集团遵守船舶回收的《国际安全与无害环境拆船公约》（HKC）和《欧盟船舶回收再利用法》（EU-SRR）的要求，制定船舶有害物质清单（IHM），识别船上所有危险和有潜在危险的物料，以减少船舶在回收时对环境、健康和安全的不良影响。东方海外国际90.6%的船舶都持有有效的IHM认证，并附有HKC和EU-SRR的合规认证。本集团将在出售自有船舶时出示认证，以推进负责的船舶回收行为，同时也在新船舶的规划和制造阶段采用生命周期评估（LCA）概念，以减少船舶退役时对环境的影响。

### 船舶垃圾管理

本集团按照《MARPOL 防污公约》和船旗国相关法规，内部制定和实施了《垃圾管理计划》，要求垃圾进行分类和加工，并按规定贮存、焚烧和处置，并要求管理人员对船员进行关于船舶垃圾收集、处置、储存规定的培训，避免船舶废弃垃圾污染事故。

本集团在船上设有适当的废弃物处理设施如焚化炉、食物分配器和垃圾捣碎机等，对不同类型的废弃物进行处理。垃圾通过焚烧、粉碎、磨碎、压实储存，每次焚烧后的记录须包含日期、时间、焚烧开始和结束时的船位（船舶经纬度）、被焚烧垃圾的分类、每一类被焚烧的垃圾的估算量。在船舶垃圾存储时期内，本集团定期清洁消毒，配备相应的灭火设备，加强管理和检查，并于船舶靠港后由有资质的船舶污染物接收单位全程封闭转移、接收船运垃圾。

针对船上人员，本集团定期开展船舶《垃圾管理计划》及船上防污染设备使用培训，通过执行船舶垃圾管理计划程序和正确利用船上垃圾处理设备，使船舶产生的垃圾危害降到最低。同时，本集团在全船范围内多次开展防污染工作自查，对硫氧化物排放、电力设备使用、燃油废物、生活废物、生活垃圾、危险品管理等排放处理进行检查，确保不发生任何污染事件和违规处理事件。





📖 前言

🔄 可持续发展治理

▶ 地球 价值传递 - 环境

🌡️ 气候变化

🔋 能源使用和减排

💧 水资源与废水管理

♻️ 固废管理

🌿 生物多样性

👤 价值传递 - 员工

🚢 价值传递 - 航运

🏠 价值传递 - 社会

📄 附录

### 2021 年废弃物设定目标

- 船队中拥有 IHM 清单的船只占比超过 60%
- 增强泄露事故的管理
- 2030 年实现控股码头有害废弃物 100% 无害化处理
- 逐步减少控股码头生活垃圾，长远实现零生活垃圾填埋

### 2022 年目标达成进度

- 截至报告期末，中远海控集装箱运输业务有 153 共艘船舶拥有 IHM 清单，占全部自有船的 64%

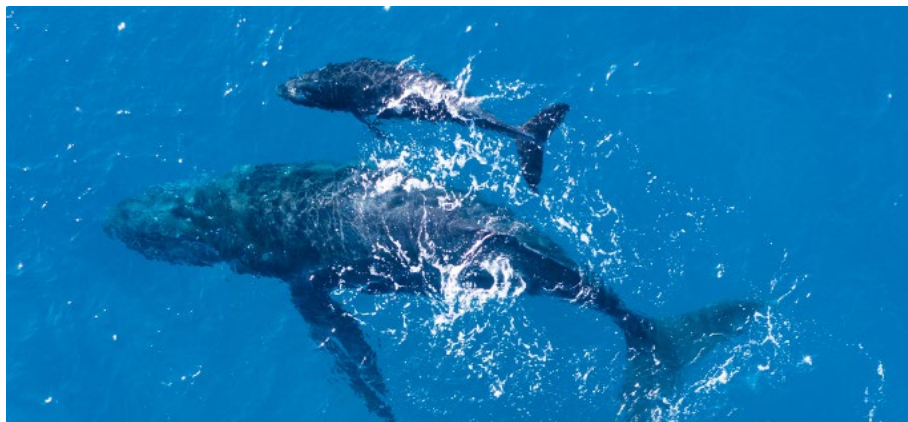
## 生物多样性

本集团高度重视生态环境和生物多样性保护，在航行的过程中减少环境污染、保护海洋生态和生物多样性，守护蔚蓝星球。本集团严格遵守压载水排放规定，避免生物入侵带来的生态影响。同时，中远海运集运使用防海洋生物附着的船舶外板油漆材料，并在船底周围开展水下摄像探摸，定期进行船底清除工作，也继续推进参与的海洋生态保护相关项目，践行环境责任。



### “保护蓝鲸和蓝天”项目

本集团遵守美国国家海洋和大气管理局（NOAA）、美国海岸警卫队（USCG）和美国环境保护署（EPA）对美国旧金山和南加州地区自愿船减速（VSR）请求，提示所有 300 总吨以上船舶在经过制定的自愿 VSR 区域时减速到 10 节以内，并在日常运营中加强监督指导，防止因航运导致的鲸鱼伤害或死亡。该举措有助于保护鲸鱼，并减少燃料使用和区域温室气体排放。



# 04

## 价值传递-员工

中远海控坚持以人为本,丰富航运人才储备,2022年依据人才发展规划,深入推进人事机制制度改革,进一步建立健全吸引人才、培养人才、使用人才、留住人才的激励机制,加强团队自身能力建设和人才培养,不断提升人才队伍的眼界视野和专业能力,持续为航运人才队伍赋能。

- 合规招聘
- 晋升发展
- 权益保障
- 员工沟通



前言

可持续发展治理

价值传递 - 环境

价值传递 - 员工

合规招聘

晋升发展

权益保障

员工沟通

价值传递 - 航运

价值传递 - 社会

附录

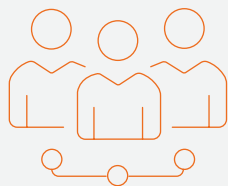
## 合规招聘

本集团重视人才队伍建设，持续挖掘行业人才，以公平、透明的方式和平等招录原则，通过线上线下渠道的校园招聘和社会招聘持续招聘和搭建优秀人才队伍。本集团积极招聘应届毕业生，通过校园专场宣讲活动和企业宣传等方式，吸收一批优秀学生加入航运队伍。例如，本集团积极参与上海航运中心组织的交通运输行业线上招聘会，吸引近万名应聘者观看线上招聘会。同时，本集团根据数字化、供应链发展实际需要，积极开展高端人才猎聘工作。

本集团严格遵守运营所在地的雇佣法律法规，严禁使用童工和强制劳工。本集团通过不断升级优化人力资源管理制度，细化制度和准则要求，保证员工的合规合法录用和解雇。如发现童工和强制劳工的情况，本集团将依据当地法律法规对违规雇佣进行处理。同时，本集团致力于在合作方和供应商之间推动合法雇佣，要求合作方签订禁止使用童工和强制劳工的合同。报告期内，本集团未有发生过使用童工和强制劳工的案件。

本集团结合平等招录原则，不断打造具有多元化和包容性的团队，为员工提供平等的就业机会，不论肤色、国籍、种族、年龄、性别、宗教信仰或身体缺陷，禁止以任何非工作相关因素导致任何形式的歧视或不公正待遇。本集团积极安置退役士兵和退役消防员，为退役人士提供多元化的舞台和职业发展可能性。本集团也关照残障人士并保障残疾员工的各项福利和薪资待遇，帮助残疾员工探索自己的职业发展和工作定位。

截至报告期末，本集团的员工总数为 31,510 人，报告期内新进员工人数 2,668 人，共计离职人数 1,568 人，离职率为 4.46%。



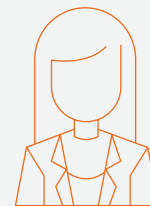
**2,668** 人

2022 年，新进员工共计



**1,310** 人

男性员工



**1,358** 人

女性员工

## 晋升发展

保障员工全方位晋升发展是提高员工积极性、主动性和创造性的重要条件。2022年，本集团从考核与晋升制度优化、培训项目升级等方面落实企业行动，通过客观公正的评选和定制化的培训项目，激励员工进一步自我提升，拓宽各级员工视野和增强素质能力建设。

### 考核优化

为拓宽员工职业发展和个人能力发展通道，本集团从制度和行动上全方位保障优秀员工成长成才。

在员工考核方面，本集团不断优化《总部员工考核管理办法（试行）》，依据“客观公正、量化考核”的原则，从履职情况和能力素质两大方面进行年度考核。同时，本集团在考核的基础上，针对基本称职的员工提供提升履职能力培训班，全方位培养和提升员工能力。

在员工晋升方面，本集团进一步细化《总部业务岗位职级管理办法》，保障优秀员工的晋升和发展。本集团坚持业绩突出、任人唯贤、人尽其才的原则，注重培养优秀的年轻员工，做到民主、公开、竞争、择优。同时，针对有特殊贡献的员工，本集团还提供破格晋升途径，为优秀员工提供正向激励制度，保障航运人才优质发展。

同时，中远海控进一步修订和完善股票期权激励计划，该计划面向高级管理人员以及对公司经营业绩和持续发展有直接影响的关键管理人员和技术骨干。2022年共462名员工符合行权条件。

### 员工培训

本集团重视员工的持续学习与发展，通过健全的培训体系和完善的培训课程为各级员工提供定制化的培训项目。为满足员工的自我提升需求，2022年本集团进一步优化管培生培训项目，加强人才梯队建设，提升员工的全方位能力和公司的航运实力。

#### 中远海运集团

根据通用力、专业力、领导力配置内容，对不同层级人员进行课程规划，设计了“蔚蓝”、“湛蓝”等四大人才发展训练营  
举办青年员工能力素质提升系列培训，帮助青年增强个人效能  
结合个人职业能力提升，推出了“职场品牌直播课”

#### 东方海外

打造多样化的培训课程，包含2022年安全和环境保护（SSE）意识提升课程、行为准则课程、网络安全意识提升培训课程  
为了提高员工行为准则意识，本公司在行为准则培训开展之后创建了一个在线的利益冲突申报平台，强化员工申报意识，优化追踪申报状态

#### 中远海运港口

启动内训师计划，在中远海运港口和下属码头召集来自不同岗位及精于业务的优秀人才，向其他员工传承经验和知识技能  
多元化培训课程，包含思维与领导力、团队管理、目标管理、数字化安全、信息安全、运营管理模式、企业安全文化建设、安全生产法解读、企业风险管理等

本集团培训主要内容

前言

可持续发展治理

价值传递 - 环境

价值传递 - 员工

合规招聘

晋升发展

权益保障

员工沟通

价值传递 - 航运

价值传递 - 社会

附录

前言

可持续发展治理

价值传递 - 环境

价值传递 - 员工

合规招聘

晋升发展

权益保障

员工沟通

价值传递 - 航运

价值传递 - 社会

附录

## “蔚蓝、湛蓝 - 人才发展训练营”

2022年11月，中远海控开展“蔚蓝、湛蓝 - 人才发展训练营”，为49位年轻干部提供人才发展培训。人才发展训练营围绕集运数字化供应链改革新形势、新任务，与学员们交流了对如何加强素质能力建设，服务公司转型发展的思考。

两期培训进一步强化了中基层管理人员数字化供应链转型意识，提升团队管理和领导能力。通过实战分析“数字化供应链”转型过程中可能遇见的多元沟通和团队管理问题，明确应对措施，助力集运“数字化供应链”转型落地。



蔚蓝、湛蓝 - 人才发展训练营

**983,514** 小时

本集团员工总受训时数

**31,510** 人

共计接受员工培训

## 权益保障

本集团视人才为长远发展动力，通过工会、职代会等多种渠道真正维护职工的合法权益，优化员工福利和帮扶，全方位保障员工权益，切实服务员工的各项需求。

### 员工福利

本集团重视员工福利，在根据国家和所在地区的相关规定的基础上，2022年新增多项员工福利，全面满足员工的各项需求。

#### 保险福利

基本社会保险费用严格按照国家规定标准缴存，并额外为员工缴纳补充医疗保险，建立企业年金制度

为本部全体员工投保交通意外险和雇主责任险、为外派员工投保海外员工雇主责任险，通过完善的保险福利全面保障员工

#### 女性福利

持续完善“妈咪小屋”的创建，不断改善环境和完善服务，为女性提供更方便贴心的服务，更好得关爱呵护每一位妈妈。集运机关爱心妈咪小屋被认定为“上海工会五星级妈咪小屋”

#### 体检福利

本着“安全、节俭、实效、统一”和员工满意的原则，结合员工的年龄、性别等因素，为全体员工安排健康体检

#### 补贴福利

向符合条件的员工按月支付女职工卫生费等项目，向非上海户籍员工的租房提供一定标准的租房补贴

#### 假期福利

建立了完善的年假带薪制度，年休假天数与累计工龄挂钩

员工福利

前言

可持续发展治理

价值传递 - 环境

价值传递 - 员工

合规招聘

晋升发展

权益保障

员工沟通

价值传递 - 航运

价值传递 - 社会

附录

## 劳工权益

本集团十分关注职工权益，通过职工代表大会、集体协议等方式，切实保障劳工权益。本集团保障员工在工作上的合法权益，严禁工作中任何形式的歧视和骚扰，为员工打造健康安全的工作环境。

同时，本集团密切关注并持续监控船员在船上的工作时长，禁止长时间工作，保障船员的休息、换班和假期等各项权益。本集团亦重视船员的心理健康，在疫情期间换班困难时，积极协调各分公司和口岸，通过岸基和船舶的密切配合与共同努力，在境外港口安排了多次船员互换，全力保障船员及时换班，顺利回家。

2022年，中远海运集运进一步优化《关于加强中远海运集运劳务派遣工入会和服务工作的管理规定》和《中远海运集运职工疗休养工作实施意见（试行）》等规定，将包括劳务派遣工在内的广大职工组织到工会中来，切实维护其合法权益。同时，工会作为劳方代表与企业签订《集体合同》，建立劳动争议调解处理制度。当发生员工劳动争议时，工会将进行调解处理和提供法律服务。



### 坚持和完善职工代表大会制度

2022年1月，中远海运集运召开二届一次职工代表大会，听取并审议《总经理工作报告》，审议通过《职工疗休养工作的实施意见（试行）》等须经职代会审议的有关事项。对征集到的17份职代会代表提案进行梳理分类，协调各承办部门（单位）认真研究处理，职工代表对提案承办处理意见满意率为94%，基本满意率为6%。

94%

处理意见满意率为

6%

基本满意率为

此外，中远海控召开了职工大会，向全体员工介绍组织架构优化方案以及改革的背景情况和后续考虑，审议通过《中远海运集装箱航运业务组织架构优化方案》。



## 员工帮扶

为帮扶每一位困难员工，本集团建立困难职工三级帮扶机制，不让任何一名困难职工掉队。在职工发生困难时，所在单位工会将在第一时间送去温暖，立足于本单位给予解决，并根据困难程度和需要帮扶力度进行逐级上报和实施，力争通过三级帮扶尽可能助困到位，排除职工后顾之忧，让困难职工全身心投入到企业生产经营中。同时，本集团为困难职工设立专项资金，并对于专项资金严格管理，确保专款专用。本集团密切关注特殊时期的职工需求，通过多种形式对员工开展关心关爱活动，保障各级员工的职工身心健康与安全，及时把公司的温暖送到职工身边。

前言

可持续发展治理

价值传递 - 环境

价值传递 - 员工

合规招聘

晋升发展

权益保障

员工沟通

价值传递 - 航运

价值传递 - 社会

附录

### 厦门分部工会 “疫”往情深、送“凉”不止

2022年8月的厦门持续处在高温中，厦门分部工会全力做好多方面职工安全保障工作和关心关爱工作。

中远海运集运领导多次关心慰问，走访员工和家属，每周四工会与员工沟通、问候，了解员工的需求，及时调整配送的水果和食品和饮料，让员工深深感受到公司的温暖。

### 困难员工帮扶

本集团各级工会全力保障困难员工，在物流困难时期为驻岗值守员工配备好生活用品和应急药品，不断梳理合格供应商为员工及时提供物资，解决退休劳模就医配药和钟点工等特殊需求，全力帮助异地工作的沪籍员工和海外员工家属解决生活物资等困难。

本集团各级工会第一时间调动资源，共发放慰问金和慰问品合计575.7万元，帮助员工成功配送到家4,719份蔬菜禽肉套餐，并协助东方海外国际为其在沪员工订购1,323份套餐。

575.7 万元

共发放慰问金和慰问品

4,719 份

帮助员工成功配送蔬菜禽肉套餐



## 员工沟通

前言

可持续发展治理

价值传递 - 环境

价值传递 - 员工

合规招聘

晋升发展

权益保障

员工沟通

价值传递 - 航运

价值传递 - 社会

附录

为了解员工的需求，本集团设立多样化员工沟通渠道，帮助员工梳理困惑、解决难题、快速成长。本集团专设沟通渠道办公自动化系统（OA），公司邮箱进行公司内部信息沟通，并通过员工座谈会，深度了解职工需求和心声。

### 上海分部举办“廉洁引航，青春有为”青年员工交流座谈会

15名来自各部门和市内网点的青年员工代表们在青年员工座谈会上交流了入职以来各自学习和工作情况，并鼓励青年员工对未来的职业规划和廉洁从业的理解进行了互相交流，促进大家尽快适应环境团队。本次青年员工交流座谈会在探讨职业发展和成长道路的同时，积极引导青年员工坚定理想信念。

### 青岛分部开展青年员工座谈会

为进一步关心公司青年员工成长，构建有效交流途径，激发青年员工的积极性和主动性，2022年2月青岛分部召开了青年员工座谈会，来自公司本部青年员工代表参加了会议。公司领导与青年员工面对面沟通交流，倾听青年员工心声，了解大家对公司发展的意见和建议。

青年员工们结合自身工作畅谈了个人成长收获和工作感悟，并围绕公司的企业文化、青年员工队伍建设等方面提出了积极的意见和建议。在听取每位青年员工的交流发言后，公司领导与青年员工进行了深度交流。

本集团通过多样化的团队建设活动，让员工增添活力和增强体魄，增强团队沟通和凝聚力，加强员工对团队和公司的归属感。同时，团队建设活动为员工提供一个释放工作压力和深入沟通的平台，为企业的积极正向发展奠定基础。

### 上海分部开展团建活动

为感受祖国自然生态好风光，增强组织凝聚力，上海分部组织全体员工前往北湖湿地公园开展团建活动。大家以分组竞赛的形式开展“乒乓接力赛”和“气球保卫战”等体育活动，提升了员工的协作能力和集体荣誉感。



上海分部开展团建活动

### 大连分部工会打造全员健身活动“新名片”

为进一步丰富员工文化生活，增强企业向心力和凝聚力，促进企业高质量发展，大连分部工会在全公司范围内广泛开展了全员健身活动。

2022年10月，客户销售部协同运价管理部和单证部开展团建活动。本次活动增进了三部门同事之间的沟通和交流，展现出了大连分部员工积极奋进的良好精神风貌。活动后，员工们纷纷表示要尽力为团队贡献力量，立足新起点，展现新作为。



# 05

## 价值传递-航运

价值, 因运而生。中远海控作为全球领先的集装箱航运综合服务商, 深耕全球航运业务, 以水上交通运输领域的专业性保障客户的业务交付安全、航运员工的健康安全, 并根据客户需求不断迭代和提升服务, 实现航运价值可持续传递。

- 安全航运
- 职业健康安全
- 服务提升



前言

可持续发展治理

价值传递 - 环境

价值传递 - 员工

价值传递 - 航运

安全航运

职业健康安全

服务提升

价值传递 - 社会

附录

## 安全航运

中远海控深知远洋航运具有特殊性和高风险性，始终坚持守住航运中的安全底线，实现自身稳健发展，达成客户运输托付。本集团全面落实安全生产主体责任，严格执行各项安全管理制度，切实发挥安全管理体系的有效作用，从事故与应急管理、反海盗袭击、极端天气防范、危险货物管理等方面出发，确保船舶安全营运。

本集团严格遵守航运安全相关法律法规，制定了《安全生产管理办法》《安全生产综合应急预案》等相关内部政策，并在报告期内对《船舶武装护航供应商管理及操作使用规定》《安全教育培训管理规定》等进行了修订，进一步规范在安全生产活动中需要遵守的重要事项以及各相关部门的职责。



## 事故与应急管理

2022年是安全生产专项整治“三年行动”的收官之年。按照“三年行动”计划的阶段要求，本集团编发安全管理提示，细化活动实施方案，加强组织工作与责任落实、持续有力监督指导，确保有效深入推进“巩固提升年”活动，不断提升安全管理与应急管理水平。

中远海控坚持在源头管控风险，力争从源头杜绝安全事故的发生。本集团通过体系建设、风险识别、安全检查、制度落实四个方面加强事故风险管控，有力提升安全过程管控力度和覆盖率。报告期内，本集团未发生安全事故和因工伤亡事件。



### 体系建设

本集团指导陆岸单位抓住高风险部位和作业，修订和完善相关体系文件，建立安全生产长效机制。



### 风险识别

本集团实行危险源风险管控“一事一卡”要求，为船舶特殊操作和临界操作以及涉及的关键设备制作“操作风险警示卡”，将安全“事前管理”理念落实到船舶操作第一线。



### 安全检查

制定年度安全检查计划，成立内外外贸驻港检查专班做到能检尽检，定期对高风险人员、高风险操作、高风险时段、高风险水域等关键领域风险排查与管控。



### 安全培训

强化船长驾驶员岗前技能培训和在船带教，持续提升航值人员的安全风险意识和航行安全保障能力。

前言

可持续发展治理

价值传递 - 环境

价值传递 - 员工

▶ 价值传递 - 航运

安全航运

职业健康安全

服务提升

价值传递 - 社会

附录

本集团还采取了多项应急管理优化举措，在报告期内邀请行业专家修订了应急管理预案，不断提升应急管理水平。

### 应急管理提升

修订了应急管理预案，成立了以安全副总经理担任组长的风险评估小组，并成立应急专家组

对陆岸单位和船舶生产过程中的危害因素进行识别，根据公司《安全生产风险管控规定》和风险矩阵评估法，逐一确定初始风险等级和管控风险等级

编制了

**7** 项

陆岸突发事件编制现场处置方案

**18** 项

船舶突发事件编制现场处置方案

此外，本集团开展多种安全演练，强化员工安全生产意识和能力。报告期内，中远海运集运和下属 16 家单位及 177 艘船舶均顺利完成应急演习计划，共举行演习 372 次，包含 252 次综合演习和 120 次单项演习，其中船岸联合演习 9 次，共 10,092 人参与演习。

### >>> 联合演习 <<<

- 锚泊或靠港时从海上发动的攻击对船舶的损坏或破坏
- 自然灾害 / 船舶搁浅 / 触礁
- 船舶受到网络攻击
- 船岸危险货物火灾联合应急演练
- 人员落水 / 受伤演
- 海上炸弹搜查联合演习

### >>> 单项演习 <<<

- 仓库、堆场内外消防应急演练
- 特业大件作业现场货物起火 / 加油站车辆起火扑救演练 / 起火扑救演练
- 心肺复苏、高楼逃生、煤炭自燃等安全演习
- 消防灭火撤离演习
- 防台防汛

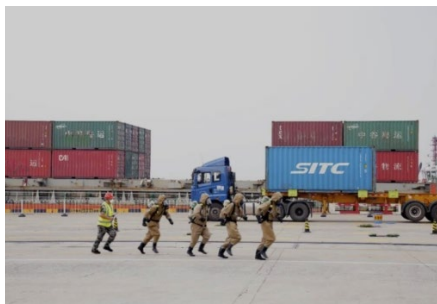


## 中远海运港口应急演练

泉州太平洋码头开展船舶载运危险货物过境外突发事故应急演练，由当班人员按照公司的处置方案启动应急响应程序，进行现场指挥、抢险救助和警戒疏散。



天津集装箱码头宣传推广安全生产法律法规，并开展应急演练，提高应急处理能力。



## 反海盗袭击

海盗袭击事件是船员生命安全和航运公司的经济收益的巨大威胁，为保障安全航运，航运企业需要将反海盗袭击纳入日常安全管理之中。本集团以“预防为主、时刻警惕、立足自身、尽早准备、迅速行动、拒之舷外”为防海盗基本方针，制订并实施了防海盗政策，对日常的预防海盗工作进行监督、检查、预警和指导等工作，并对船员进行反海盗袭击定期培训。

本集团定期对全球海盗事件频发地区进行分析，并针对最新国际局势进行海盗高风险区域研判，在设计航线时尽量避开海盗区。如不可避免进入海盗频发的区域，本集团雇佣第三方武装护航团队对自有船舶进行 24 小时 360 度的动态跟踪与监控，同时船长会对全体船员进行部署，并明确全船的防海盗报警信号和联系方式。本集团的船舶也配置有安全舱，作为避难退守的场所，在应急情况下本集团会确保船员人身安全和基本生活需求得到保障。



前言

可持续发展治理

价值传递 - 环境

价值传递 - 员工

价值传递 - 航运

安全航运

职业健康安全

服务提升

价值传递 - 社会

附录

## 极端天气应对

全球气候变化使得极端天气的影响时间长、范围广、强度强、危害大，对于船舶和码头的员工和财产安全造成严重威胁。本集团始终秉持“以防为主，防抗结合，适时早避，留有余地”的方针，船岸同心，守住安全底线。

### 极端天气风险防范



与四家气导公司合作，投入千万资金为船岸提供航行前、航行中长期、中期、短期气象分析气象预警和气象信息预报

制定 24 小时值班制度，做好恶劣气象预警提示

建立重点船跟踪监管机制

安排口岸代理提供气象预警和突发不利气象下的应急支持职能

制定详细的台风、浪区规避标准，指导航行船舶、在港船舶的防风避风应对措施



### 应对台风“梅花”来袭，进一步做好防台防汛工作

2022 年 9 月 11 日 -12 日，2022 年第 12 号台风“梅花”来袭。中远海运集运高度重视防抗台工作，坚持“以防为主，适时早避，留足余地”方针，及时研判分析，第一时间启动防抗台应急预案，综合考虑台风动态、港口信息、航线班期、船舶状况、装载情况等信息，制定防台具体方案，全力以赴做好防汛防台各项准备工作。

在管理调度方面，中远海运集运及时将防抗台指令传递给各船舶，紧盯台风动向和船舶的位置和状况，安排船舶及时调整位置，积极联系码头排定靠泊计划，均衡配载船舶在码头的装卸要求，并通过争取码头作业资源，压缩船舶在港时间，确保船舶能更早离泊抗台。

在现场安全方面，中远海运集运对集装箱进行防台加固，重点加强堆场集装箱的绑扎系固，对龙门吊、堆高机等进行防风加固，对修箱作业区域的室外临时用电线路采取断电措施，停止修箱作业；对仓储区域 4 个库房开展防台防汛安全处置，库外堆放货物做好防风防雨措施，库区各类特种车辆妥善停放，保证在大风大雨来临时所有库门处于关闭状态。

同时，中远海运集运加强 24 小时值班调度，密切跟踪上下港动态，提前对抵港船舶、避台船舶进行了摸排，并不间断地与船公司及各码头保持联系，为台风过后的船舶进港做足了准备，提前一周预留逾空箱盘存，确保台风期间本港提空不断不乱，最大程度减少了此次台风带来的影响。



- ☞ 前言
- 🔄 可持续发展治理
- 🌍 价值传递 - 环境
- 👤 价值传递 - 员工
- 🚢 价值传递 - 航运
- 🛡️ 安全航运
- 🏢 职业健康安全
- 📈 服务提升
- 🏘️ 价值传递 - 社会
- 📄 附录

前言

可持续发展治理

价值传递 - 环境

价值传递 - 员工

价值传递 - 航运

安全航运

职业健康安全

服务提升

价值传递 - 社会

附录

## 危险货物管理

因危险货物对安全航运和生态环境的重大影响，其整个运输过程都应被严格的条例所规范，以确保货物运输的安全性，并降低危险品事故带来的风险和损失。本集团遵循国际海事组织制定的《国际海运危险货物规则》中对于危险货物的分类和操作流程规定，并遵守《中华人民共和国长江保护法》等环境保护法律法规，履行防控危险货物运输责任，防控危险货物运输海事的发生，保护海洋环境和渔业经济。

根据客户申请的危险货物订舱种类，查阅客户提供的产品是否为危险货物。

在确认货物危险品类别或联合国编号后，本集团根据危险物品相关政策将其分为禁止类或者限制类，并确认其运输路径。

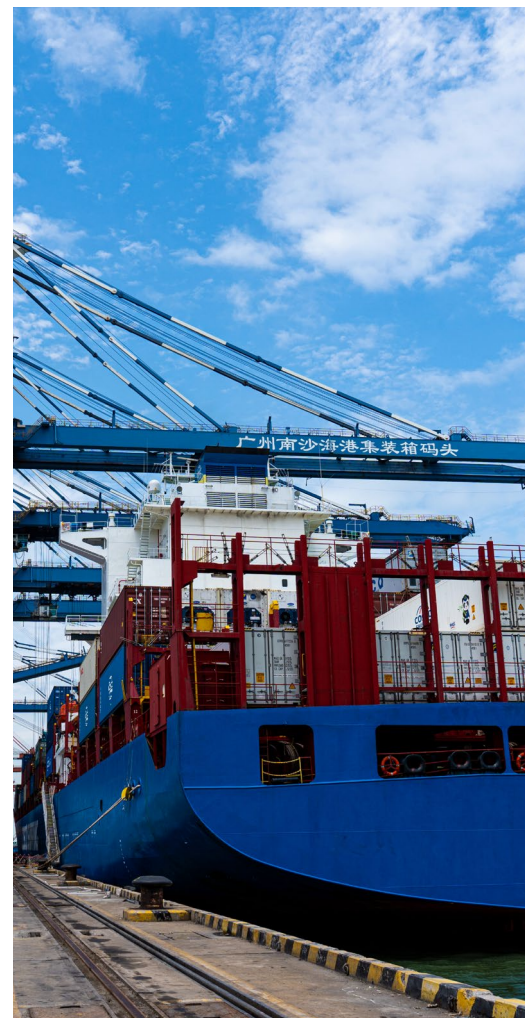
在运输过程或堆放过程中，本集团确保该类危险物品符合相关的装卸与隔离要求。

### 危险货物运输全流程管理

在中远海运集运，危险品操作团队根据分工职责和审批流程等要求，建立了“中远海运集运 - 上海远洋运输有限公司 - 船舶”三级危险货物运输工作小组，定期组织工作评估，认真履行针对危险货物自客户订舱申请到货物运输全过程的接载确认和审批等工作。中远海运集运对系统内的危险货物相关从业人员进行了业务知识更新培训，加强日常危险品管理操作方面的工作，确保危险品货物审批和运输的安全。报告期内，中远海运集运动态修订完善公司危险货物接运政策，新增 8 家客户共计 5 个 UNNO（联合国危险货物编号）的货物。

中远海运港口也于本年度发布了《危险货物安全管理规定》，规范本集团及下属境内控股码头中从事危险货物储存和经营的单位的危险货物作业、监督和管理，预防和减少危险货物引发的事故，保障人民生命和企业财产安全。

东方海外国际严格执行危险货物及疑似危险货物开箱抽查政策，于 2022 年度累计开箱检查 511 次，有效在源头上堵截瞒报漏报，积极降低因装箱不规范在运输过程中造成的安全风险。



前言

可持续发展治理

价值传递 - 环境

价值传递 - 员工

价值传递 - 航运

安全航运

职业健康安全

服务提升

价值传递 - 社会

附录

## 支持新能源行业锂电池运输

鉴于电动新能源汽车的电池属于危险品类，因此在出口管制上较普通汽车存在诸多的不同和更加严格的安规要求。报告期内，中远海运集运先后 6 次与客户、相关海事局、船级社等召开锂电池储能箱专题研讨会，开放新兴货物接载，积极支持新能源行业锂电池运输工作。

2022 年 10 月，武汉分部在首批纯电整车出口项目启动前期主动联系海关，详细汇报该批货物情况、客户备货情况及出运要求，就出口商品申报编码的确定、危险货物需要协调车船直装等问题，逐一核实关务每个环节对于电动车新品类的管理规定和要求。在中远海运集运的协调下，首批 101 台新能源电动汽车在两天时间内完成了出口报关申报、危险品车船直装以及海关放行工作。



本集团还加强与主管机关联防联控，合作开发公司危险货物审核管理系统，以 IBOX 为切入点，充分利用物联网、大数据技术，深入推进联防联控合作。中远海运集运协同东方海外国际成功开发公司危险货物审核管理平台（DGAM），推动危险货物运输操作管理向系统化、数字化转型。通过持续加强危险货物谎报瞒报防控工作，本集团不断加强对不法客户的惩戒力度，报告期内共查获货物瞒报、漏报事件 25 起，同时共将 7 家危险货物恶意瞒报责任方加入公司黑名单。



前言

可持续发展治理

价值传递 - 环境

价值传递 - 员工

价值传递 - 航运

安全航运

职业健康安全

服务提升

价值传递 - 社会

附录

## 职业健康安全

员工健康是推进航运可持续发展的重要动力。本集团始终坚持“始终把员工生命安全放在首位”的理念，认真履行职业健康安全主体责任，严格执行职业健康安全法律法规和制度体系，定期回顾所有运营地的员工健康和安全管理政策与表现，提供全面完善的安全培训，为员工的职业健康安全保驾护航，并将职业健康安全要求纳入供应商准入环节。中远海运集运以及中远海运港口 58% 的控股码头已获得职业健康与安全管理认证（ISO 45001），东方海外国际亦依据安全、质量与环境管理（SQE）体系严格执行职业健康安全相关要求，为员工打造安全的工作环境。

### 职业健康安全管理

本集团从治理、战略、风险管理、指标和目标监控等维度严格开展职业健康安全管理，从提升职业安全意识、加强安全管理建设、深化职业安全培训、强化安全风险管控出发，全方位落实职业健康安全管理。2022 年本集团继续开展职业病防治法宣传周等活动，落实安全责任，推动安全发展。



#### 治理

东方海外国际建立安全、保安、环境保护督导委员会，制定行动计划达成职业健康目标，并每季度召开会议评估健康安全表现

中远海运集运制定了《职业健康安全管理规定》，对各单位职业健康安全工作实施监督、检查和指导，包括各部门、所属单位、以及合同承包商等

安全生产指标纳入高管薪酬绩效



#### 风险管理

开展年度重大风险源、职业健康环境健康风险、操作风险等排摸评估，把安全风险隐患大排查大整治结合安全生产专项整治 3 年行动贯穿全年安全生产全过程

制定和开展年度安全检查计划

制定了 2022 年作业环境危害因素风险因素管控清单



#### 战略

强化安全风险管控：识别职业健康危害因素，落实健康体检，加强应急管理

提升职业安全意识：强化红线意识和责任意识

加强安全管理建设：加强制度建设和队伍建设

深化职业安全培训：将职业安全培训纳入年度发展规划



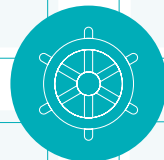
#### 指标和目标

整体安全平稳，杜绝职业病、责任性重大死亡和群死群伤事故，避免责任性重伤事故，减少责任性轻伤事故

不断改善工作场所劳动条件

提升新进员工和船员培训比例到 100%，事故隐患整改率达到 100%

员工职业伤害预防意识和能力明显提升





## 职业健康安全培训

本集团持续开展职业健康培训，将安全生产意识深入每一个员工。报告期内根据公司安全生产实际开展安全证书培训、船员专项培训、新进员工培训、培训座谈会等。

### 安全培训亮点绩效

# 87

 名

全年共安排参加各地的安全证书培训的负责人和安全管理人数

持续开展网络船舶岗位精准培训，共计发布分层分类精准课件

# 198

 个

并保持在线答疑解惑，把教学优势、机关管理、一线生产有机结合

# 10

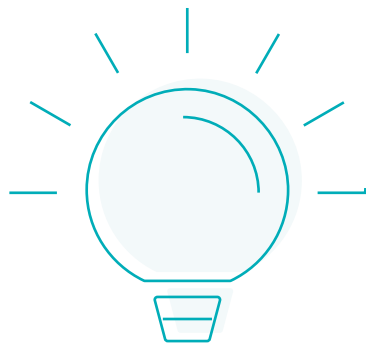
 项

开展航行安全、劳动安全、设备安全、安全生产法、大型集装箱船系泊安全、绿色智能航运与船舶安全、三自船长带教以及船员业务培训等培训班共

# 45

 期

管理级船员集中安全培训，前 11 个月开设



# 1,255

 人

共计接受培训人数

# 512

 人次

参训人员

# 670

 余人

开展系统内新进员工三级安全教育参与人数

# 420

 余人次

线下线上开展船舶兼职职业健康安全监督员谈话与培训参与人数

# 220

 余人

中远海运集运板块“船舶三长例会”培训班(第一期) 参加人数约

前言

可持续发展治理

价值传递 - 环境

价值传递 - 员工

价值传递 - 航运

安全航运

职业健康安全

服务提升

价值传递 - 社会

附录

前言

可持续发展治理

价值传递 - 环境

价值传递 - 员工

▶ 价值传递 - 航运

安全航运

职业健康安全

服务提升

价值传递 - 社会

附录

## 安全生产月活动开展

2022年6月,中远海运集运以“遵守安全生产法,当好第一责任人”为主题拉开了本年度“安全生产月”活动的序幕。通过在多艘船舶上举办安全生产警示教育、安全隐患排查治理、安全应急演练等安全相关活动,中远海运集运不断落实各船舶抓紧抓实“五防”安全要求,坚持“理小事、防大事、查隐患、补短板”,确保船舶安全高效运营,确保完成客户运输托付。



泛亚宁德轮“安全生产月”活动

## 东方海外国际开展年度应急演练

为测试和确保公司应急响应能力,东方海外国际每年在船上和岸上进行一次特殊的安全和安保应急演练。今年,被选中的船只在收到模拟紧急情况通知后就紧急情况处理、货物检查、保险索赔和媒体查询等方面做出及时响应。演习结束后,东方海外国际举行了模拟记者招待会,由同事扮演记者就事故和东方海外国际的反应提出问题。



前言

可持续发展治理

价值传递 - 环境

价值传递 - 员工

价值传递 - 航运

安全航运

职业健康安全

服务提升

价值传递 - 社会

附录

## 服务提升

本集团围绕“建设客户至上、价值领先、世界一流的集装箱生态综合服务商”的战略目标，以客户为中心，精准对接客户需求。

### 数字转型

本集团的数字化战略基于信息技术和航运物流的深度融合，以“技术+场景”为核心，围绕产业链持续推动数字化、智能化，将区块链和物联网技术应用到航运中。

### 数智赋能供应链

围绕“数智赋能”这一理念，本集团制定了数字化供应链发展规划，通过智能化产品组合和交付计划的数字化协同，形成为客户提供一站式供应链物流解决方案的能力。同时，中远海运集运在与客户的客制化、全流程服务中，对“数智+定制”服务的结合进行了积极尝试，基于可视化平台、“Syncon Hub”、WMS等渠道，提升供应链产品与管理的易用性、灵活性、智能性。



### Syncon Hub 数智化 供应链平台升级

2022年，中远海运集运进一步优化 Syncon Hub 数智化供应链平台，将四大服务频道全面优化升级为海运、陆运、报关、仓配四大产品板块，标志着本集团数字化供应链服务正式登陆电商平台 Syncon Hub。

2022年，Syncon Hub 将陆运产品、报关产品这两项海运延伸服务进行专项运营，使 Syncon Hub 能够为电商客户提供全程端到端服务。Syncon Hub 平台的优化升级实现了订单、订舱、单证、发票等具体业务操作全流程随时随地尽在掌握，并实现了货物在全球的动态实时跟踪。同时，Syncon Hub 平台为客户提供一站式供应链物流解决方案满足客户不同需求，实现产品的个性化自由组合。平台进一步推出 AI 智能客服提供 7\*24 小时在线解答服务，专业解决大



Syncon Hub  
数智化供应链平台

量重复性的繁琐问题，还可以通过不断升级的自主学习专业服务方案，为客户纾困解难，并提供更具差异化、个性化的服务。



### WMS 仓库管理系统

2022年，本集团开发了具有针对性的“WMS 仓库管理系统”，支持多类型仓库和全流程业务数字化。同时，为供应商和承运商提供了可视化预约平台，动态显示仓库操作情况，实时业务监控和风险预警。

嘉兴仓通过以箱代库和 EDI 对接工作，进一步缩短从“仓”至“舱”之间的物理距离，仓储计划、物流数据也能一键触达，客户将从数字化供应链带来的降本增效中获得直观的完美体验。



WMS 仓库管理系统 - 嘉兴仓

## 数智升级客户体验

2022年，本集团进一步创新升级各项智能服务软件和体系，通过智能冷链平台、无纸化单证、无纸化交易、区块链电子提单等平台，用数智赋能客户服务，通过数字化、智能化、无纸化进一步升级客户体验。

### 智能客服平台

智能客服平台于2022年1月1日正式上线，应用于内外贸线下客服、内外贸电商客服（在线）、泛亚电商（在线），并增加了全新的在线服务渠道，满足客户多样化的接入需求。同期推出智能服务机器人远宝，实现在线7\*24小时自动应答，提升了统一的对外标准服务形象。

截止2022年底，智能机器人自动处理率占在线服务总量的76.1%，平台在线渠道客户使用量增长115.9%，同期热线电话服务渠道增长11.6%。进一步提升了全球服务响应速度和服务水平。

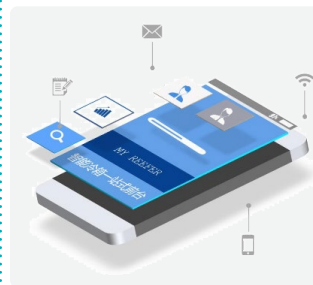
# 115.9%

平台在线渠道客户使用量增长率

### MY REEFER 智能冷链服务平台

2022年，本集团新上线的智能冷箱一站式平台—“MY REEFER”，利用IoT技术结合AI算法，并通过实时控制散布在全球4万多个智能冷箱的状态，为客户提供全程可视可控、冷链自主管理的数字化解决方案。

本集团的智能冷箱箱队覆盖全球140多个国家的400多条航线，借助物联网技术、定制化AI算法和丰富的数据接口，每15分钟实时信息回传至MY REEFER平台，在箱体温度不达标时提前预警，并实现冷处理数据的“无纸化”报关报检，进一步提升进口商的通关效率，为货物运输提供7\*24小时不间断服务。同时，本集团运用“Smart PTI”技术，通过算法生成设备适航性曲线，确保智能冷箱处于最佳工作状态，全年的减排效果相当于454公顷森林一年所吸纳的碳排放量。



智能冷链平台

### IQAX eB/L 区块链电子提单

IQAX eB/L基于GSBN区块链平台运作，为提单的真实性、安全性和可追溯性提供单一来源。它允许所有参与国际海上货物运输的相关方完全在线管理提单，简化操作，降低成本并提高效率，实现了提单的在线签发、流转、换单，用户还可以查看贸易及货物运输的全程实时状态。此外，电子交单简便快捷，比收寄传统纸质提单流转缩短了3-5天，大大降低双方的时间成本。

本集团已经携手多家银行对该产品的全流程进行了成功认证，在多个客户的多种场景下验证了产品的预期效果，将为客户带来更多的增值服务。

本集团将继续把客户需求和数字化转型深度融合，坚持以效率驱动提升数字化运营能力，努力践行数字化转型战略，持续打造以集装箱航运为核心的全球数字化供应链运营和投资平台。

前言

可持续发展治理

价值传递 - 环境

价值传递 - 员工

价值传递 - 航运

安全航运

职业健康安全

服务提升

价值传递 - 社会

附录

## 服务直达

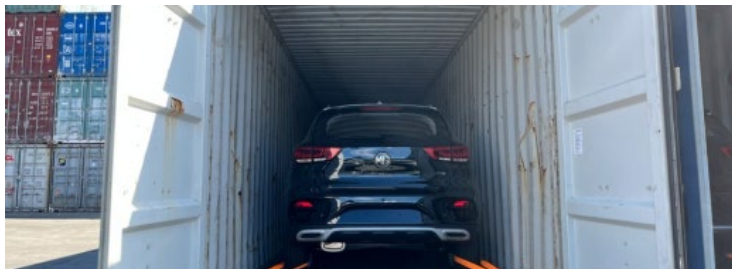
本集团进一步完善端到端集装箱综合物流服务网络，不断提升服务质量，优化客户体验。2022年，本集团集装箱运输业务推出整车出运端到端运输方案和全球多样化端到端物流解决方案，为更多的客户提供多样化和个性化的端到端供应链解决方案。

### 中远海运集运端到端运输方案助力客户整车出运

中远海运集运一客户由于整车货物体积大而且不规则、尺寸特殊、拆装箱难，给运输带来了很大的挑战。同时，由于客户车型众多，遇到了整车出运难的情况。中远海运集运创新推出端到端运输方案助力客户整车出运。

中远海运集运首次运用整车支架技术，克服整车装箱、拆箱技术难题，协调地方海关、海事局等多个主管部门在场地顺利完成装箱作业。到港后，又在中远海运港口业务团队、客户项目组与当地检测机构紧密协调下，按既定操作流程完成卸船及清关手续并于第二天上午进行拆箱作业。

该项目的成功落地，满足了客户多种车型的运输需求，缓解了整车出运难的情况，标志着本集团成功开拓了汽车整车运输端到端全链路服务，为客户提供更丰富的端到端物流运输方案。



端到端运输方案助力客户整车出运

### 首单欧洲 - 中东端到端服务

针对全球多样化的全面物流解决方案，CSP 阿布扎比集装箱码头与中远海运集运西班牙公司合作，经过1年半的共同努力，成功为客户完成第一批集装箱订舱，并为其提供门到门送货服务。

整个项目的服务包括海运订舱、装货港内陆运输和清关、装货港港口操作、卸货港港口操作及清关、运输送达钢铁厂区等内容。此次合作成功为客户开辟了从西班牙到阿联酋哈里发港的物流服务通道，为进一步开展从阿联酋哈里发港出口产品到世界各地的物流延伸服务打下基础。

本集团将进一步拓展数字化供应链延伸业务，紧贴客户需求，升级端到端服务，努力为客户提供更加坚实的物流保障，体现公司品牌的价值优势，勇当为各类客户物畅其流的开路先锋。



前言

可持续发展治理

价值传递 - 环境

价值传递 - 员工

价值传递 - 航运

安全航运

职业健康安全

服务提升

价值传递 - 社会

附录

前言

可持续发展治理

价值传递 - 环境

价值传递 - 员工

▶ 价值传递 - 航运

安全航运

职业健康安全

服务提升

价值传递 - 社会

附录

## 隐私保护

本集团重视隐私保护和内部数据安全保护，严格保障客户隐私。为加强客户隐私安全保护，本集团结合《中华人民共和国网络安全法》让各级员工对于“信息保护”进行贯彻学习，并通过“安全生产月”等形式开展网络安全意识培训，进一步落实隐私保护和数据安全保护。

### 华南分部开展网络安全意识培训

2022年7月，为了提高员工的网络安全意识，华南分部举办网络信息安全管理培训，公司本部及各直属单位人员通过视频连线的形式参加了培训。

培训会上，中远海运集运围绕2022网络安全攻防演习期间注意事项及当前网络安全面临的严峻形势，详细讲解了开展网络安全工作必须遵守的基本法则，介绍了PC终端标准化、密码策略、终端管理、网页浏览安全等内容。

通过本次培训，进一步增强了员工的网络安全意识，提高了风险识别能力，为公司高质量发展保驾护航。

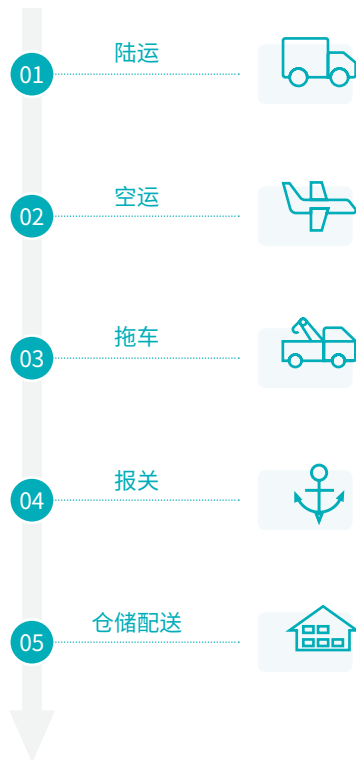
### 大连分部开展数字化安全专题培训

网络安全作为未来数字化发展的基石，是数字化转型升级的驱动力。中远海运集运根据《网络安全管理办法》和公司的网络结构为基础对员工进行培训。通过围绕日常用网实际，对密码安全、钓鱼邮件、APT攻击以及应急处理办法等多角度分析具体实际案例，进一步强化了大连分部全员信息网络安全意识，为提升大连分部整体网络安全的保障能力和防护水平奠定了坚实的基础。

通过培训，员工更加深刻地认识到基础信息网络和重要系统安全运行的重要作用，进一步筑牢网络信息安全铜墙铁壁。

## 客户体验

本集团秉承着“以客户为中心”的理念，始终将客户体验放在首位，在标准化服务的基础上，尝试提供更多定制化服务，即在合适的时机、场景提供合适的产品。本集团将通过整合业务，实现从陆运、空运、拖车、报关、仓储配送全流程业务自我运营的规划，更好的全流程服务客户，提升客户体验。



## 客户服务流程升级

本集团重视对外服务信息发布，2022 年针对对外服务信息发布不够透明及时、渠道不统一的情况，本集团进一步规范了发布内容，明确发布渠道，建立从信息收集、流转、审核到发布的信息发布机制。同时，中远海运集运制订了对外服务信息发布流程，正式推出官网订阅、推送功能，实现了对外服务信息发布的规范、及时和准确，提升客户服务体验。

## 优化订舱确认流程

2022 年，中远海运集运以数字化手段实现订舱阶段舱位需求的流转与跟踪，提升订舱确认操作效率；利用系统手段，实现关键服务截止时间统一维护管理。同时，中远海运集运通过系统，实现订舱确认书模板集中配置管理，提升订舱确认书的一致性和准确性；截至 2022 年底，已完成全球订舱确认书的统一配置管理集中。

## 客户定制化服务

本集团通过定制化方案，为大小客户提供贴身式服务和高标准体验。

### 中远海运集运为进口椰子客户定制冷链智慧解决方案

2022 年，从东南亚进口到南沙码头的椰子冷柜较往年更为活跃，中远海运集运了解到客户原通过汽运冷链方式的运输链条受阻，影响了部分厂家的正常生产销售。

为解决客户的痛点，中远海运集运为厂家量身定制一套“汽改海”方案，通过内贸 IC25 航线从南沙直航至海口，并协调好南沙、海口两地拖车，控制换箱时效和成本，首批已成功出运 9 个冷箱。

冷链的汽改海发挥了效率高、环节少、成本低的优势，以稳定可控的物流通道、全流程的无缝衔接、定制化的服务等多个优势获得了客户的高度认可。



中远海运集运为进口椰子客户定制冷链智慧解决方案

前言

可持续发展治理

价值传递 - 环境

价值传递 - 员工

价值传递 - 航运

安全航运

职业健康安全

服务提升

价值传递 - 社会

附录



### 大连分部定制化服务解决客户难题

大连分部组建了中石油项目专项服务团队，分别负责中石油全供应链各个环节的服务，及时对接上下游，确保客户的特殊需求能够第一时间得到响应，并及时提出最优解决方案。

2022年春节过后，中石油的某客户因原料短缺影响生产，无法按计划履行交货任务，贸易受到了极大影响。大连分部立即启动中石油专属客制化服务流程，第一时间通过系统查询货物动态并联系业务上下端。针对码头春节期间货物积压，作业能力有限等情况，积极与码头沟通，实时跟踪码头作业情况，最终第一时间提到货柜并及时配送到客户仓库，保障了工厂的生产。

中远海运集运通过贴身式、客制化的服务，帮助客户度过难关，获得客户一致好评。



大连分部定制化服务解决客户难题

### 中小企业帮扶

2022年，本集团全力为中小客户提供可靠的服务和便捷灵活的操作，通过完善的全球航运网络布局、航运数字化建设的实力、端到端全程供应链管理的优势，切实保障中小客户物流链的顺畅。同时，本集团进一步承担企业责任，帮助订舱困难的中小企业进行服务费减免，帮助企业顺利度过难关。



### 上海分部对接专线， 解决中小客户难题

2022年，位于上海的一家客户面临较为严重的出运问题，国内库存积压，但订单无法及时交付，客户紧急向上海分部寻求支持和帮助。

在深入了解到客户的切实困难后，中远海运集运紧急与贸易区协调，按照贸易区“早签约”的政策指引，与客户洽商合理的运价水平，第一时间落实了签约工作。并围绕客户实际出货需求以及客户急迫订单需求，积极与相关口岸沟通舱位支持，给予尽可能的稳定舱位支持，保证客户的稳定出货量出运。

自签约以来，在各方全力协同支持下，客户的紧急需求得到解决。中远海运集运践行着“以客户为中心”的服务理念，极大缓解了广大直接客户供应链不畅的困境。

前言

可持续发展治理

价值传递 - 环境

价值传递 - 员工

价值传递 - 航运

安全航运

职业健康安全

服务提升

价值传递 - 社会

附录

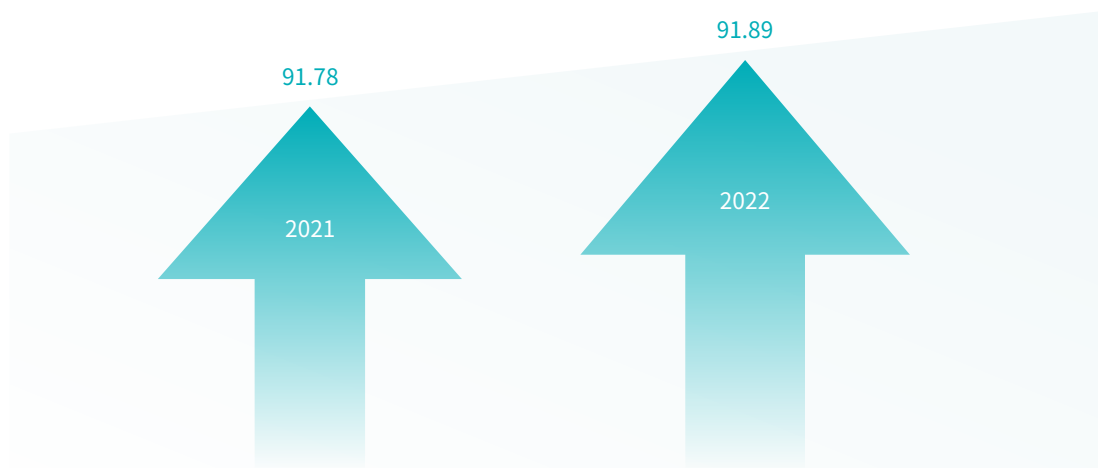


## 客户满意度

本集团重视客户满意度，定期通过客户满意度调研形式，深度了解客户期望与建议，并通过各项定制化改进措施，全面提升客户体验和客户满意度。

2022年，中远海运集运继续开展全球客户满意度调研。调研采用在线问卷形式进行，通过中远海运集运自行开发的满意度调查平台向全球范围的客户发放问卷，共回收问卷 2,324 份。调查结果显示，2022 年度中远海运集运全球总体顾客满意指数为 91.89，相较 2021 年提升 0.11。

中远海运集运客户满意度提升情况



报告期内，本集团进一步优化客户投诉制度和流程。通过责任部门对于投诉内容进行调查、取证和整理，以确定客户投诉的真实性、事实经过、主要责任方、过失程度及已造成的或潜在的损失，并通过“客服热线受理单”收集和进行后续回访。若遇到投诉，本集团立即启动响应程序，当天或者承诺处理的期限内答复，并对所有客户投诉处理及结果做详尽记录。

### 初步判断

根据客户投诉案件的内容，初步判断并及时联系责任部门进行受理

### 判断案件类型

获取调查处理结果后对案件类型做出判断，并对认定为投诉类的案件向责任部门发出“客服热线受理单”

### 调查、取证和整理

责任部门负责对投诉内容进行调查、取证和整理，以确定客户投诉的真实性、事实经过、主要责任方、过失程度及已造成的或潜在的损失

### 回访并确认处理结果和受理过程满意度

接到责任部门反馈的“客服热线受理单”后，客户服务部负责对投诉类客户进行回访，与客户确认处理结果和受理过程满意度

### 客户投诉处理流程

报告期内，本集团收到 514 起客户抱怨且均按流程处理。

前言

可持续发展治理

价值传递 - 环境

价值传递 - 员工

价值传递 - 航运

安全航运

职业健康安全

服务提升

价值传递 - 社会

附录

# 06

## 价值传递-社会

履行企业责任, 共享社会价值, 延续爱心关怀。本集团在不断拓展业务, 发展自身的同时, 始终注重完善供应链管理体系, 打造可持续产业链, 带动供应商实现共同经济繁荣。同时, 本集团也将协力建设公共事业视为企业重任, 在公益慈善、乡村振兴等方面长期开展行动, 以促进社会福祉。

- 可持续供应链
- 繁荣经济
- 乡村振兴
- 社区投入
- 志愿活动



前言

可持续发展治理

价值传递 - 环境

价值传递 - 员工

价值传递 - 航运

价值传递 - 社会

可持续供应链

繁荣经济

乡村振兴

社区投入

志愿活动

附录

## 可持续供应链

本集团坚持公开、公平、公正的原则，践行责任采购承诺，实施严格的供应商管理机制并在现有的基础上不断完善，推动全产业链的可持续发展，共同创造社会价值。

### 供应商管理办法

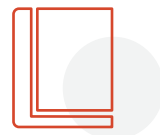
为实现可持续供应链管理，本集团修订并严格遵循《中远海运控股股份有限公司采购及供应商管理办法》，进一步加强供应商准入审查和对现有供应商的审查，各子公司根据自身业务实际情况分别制定针对各自供应商的管理办法。

### 供应商准入

本集团始终对供应商保持严格的准入要求，制定了供应商准入流程，规划了供应商准入考察维度。在供应商的筛选过程中，不仅对供应商的规模和资历进行考量，还会对供应商在日常运营中的环境和社会方面的表现进行评估。在社会方面，本集团确保供应商能够识别并控制自身职业健康安全危险源，并对潜在的重大危险源实施有效的预防和管理措施。在环境风险方面，本集团要求供应商有效识别和更新重要的环境风险因素，并努力控制对环境造成的影响。



本集团对供应商实施高标准的要求，致力于选择和本集团价值观一致的供应商，并要求所有供应商都签署《供应商反商业贿赂承诺书》。截至报告期末，所有提供服务的供应商均完成承诺书签署。本集团也要求非招标选择的新增供应商完成《供应商社会准则符合性自审问卷》，其中明确要求供应商在社会责任，员工健康及工作安全等方面做出承诺。此外，本集团在年底对供应商进行抽查，并对其表现进行总结和反馈。



《供应商反商业贿赂承诺书》

《供应商社会准则符合性自审问卷》

前言

可持续发展治理

价值传递 - 环境

价值传递 - 员工

价值传递 - 航运

▶ ③ 价值传递 - 社会

可持续供应链

繁荣经济

乡村振兴

社区投入

志愿活动

附录

## 供应商考核



针对现有供应商，本集团对其开展年度考核及等级评定，并对供应商表现进行打分。对于评分较低，行为表现欠佳的供应商本集团会提出针对性改善建议。供应商考核从多维度出发，全方位考量供应商的在企业管治、员工安全保障、客户服务能力、商业道德及环境保护等方面的表现，确保本集团的供应商具备充足技术能力及规模的同时，也具有管理能力及卓越产品服务质量。

## 供应商风险评估



为降低供应链风险，加强数字化转型能力，本集团定期对供应链潜在风险进行识别、跟踪和评估，并提出应对举措。在风险监测方面，本集团持续优化供给侧网络效应，利用数字化系统打造供应链管理平台，发挥 IRIS4 系统领先技术优势，实现端到端的供应商数据交互，打造透明、安全、稳定的供应商管理。

本集团在采购时严格选用供应商库内合格供应商，优先考虑合作时间长、信用较好的供应商，从源头降低风险，为客户和业务带来保障。

## 绿色采购实践



本集团在严格筛选和管理供应商的同时也积极推动绿色采购，在采购过程中落实可持续发展承诺。中远海运港口积极推动码头业务绿色采购，在报告期内其西班牙分公司与供应商签订混合动力 RTG 设备购买协议，较原设备可以节约 45% 燃油消耗，同时减少碳排放和废气排放。

## 中远海运港口采购纯电驱动无人驾驶集装箱卡车

中远海运港口在厦门远海码头、天津集装箱码头、CSP 武汉码头及 CSP 阿布扎比码头采都已引入纯电驱动的无人驾驶集装箱卡车，相比传统的燃油集卡，可以降低能耗及减少碳排放，是本集团港口业务建设绿色智慧港口的重要技术组成部分。



武汉码头无人驾驶集装箱卡车已投入作业



阿布扎比码头开启了中东地区码头首次无人驾驶集装箱卡车实践

## 供应商沟通

本集团致力于和供应商建立良好的沟通关系，通过供应商会议、访谈、资质审核等相关沟通渠道，为供应商解决问题，传达质量要求，提升供应商服务水平和安全意识。本集团定期收集来自供应商的反馈，为今后合作提高效率。

### 供应商地区划分

中国大陆境内供应商

21,135 家

中国大陆境外（含港澳台地区）供应商

19,914 家

前言

可持续发展治理

价值传递 - 环境

价值传递 - 员工

价值传递 - 航运

价值传递 - 社会

可持续供应链

繁荣经济

乡村振兴

社区投入

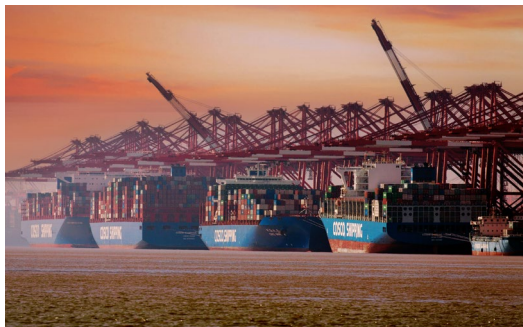
志愿活动

附录

## 繁荣经济

### 企业互助

本集团聚焦行业合作、互助企业运营、带动区域经济发展。依托扎实的业务基础和运输能力，本集团持续为需要帮助的中小企业解决日常运营中的难处，在国际和国内范围内为有需要的企业提供援助服务。2022年上半年，由于港口拥堵，作业人员短缺，船舶周转效率受到影响，船舶无法及时出航导致市场有效运力严重不足。为了解决物流舱位难订，服务降级，货物滞留等问题，本集团集装箱运输业务为中小企业制定扶持政策。在和客户对接过程中，本集团坚持从中小企业的角度出发，提供细致的服务并主动为客户寻找问题的解决方案，为中小企业发展保驾护航。



### 协助中小企业打通物流通道

2022年1月，受航运路线堵塞的影响，蒙阴县当地的中小企业面临货物无法出口的严峻挑战，货物积压无法售出将直接导致蒙阴县当地的产业链断裂。

为解决该企业出口受阻，产品积压的严峻形势，青岛分部依托集运中小客户专班服务，为企业制定有针对性地帮扶措施，保障了当地企业货物出运，对蒙阴老区经济发展起到重要支持作用。蒙阴老区当地的产业链涉及千百户农户的生活及乡村振兴的重任，本集团在关键时刻显企业担当，为之后双方合作创造坚实的基础。



### 助力农产品出口

2022年5月，为帮助广东省顺利恢复农产品出口，华南分部组织前往一农产品企业在佛山高明的加工中心，将共计45吨水果装入集装箱。随后经过佛山海关驻高明办事处现场检验检疫完毕后运往美国，顺利完成农产品出口，解决了企业货物积压的难题。

秉持着产业链上下游不分家，共建美好行业环境的理念，本集团为有需要的企业打通航路，打破困境。通过稳定的运输渠道和高效的运输效率，陆续与多家重点农产品企业签订年度运输合同，为他们提供安全、可靠的运输服务。

前言

可持续发展治理

价值传递 - 环境

价值传递 - 员工

价值传递 - 航运

价值传递 - 社会

可持续供应链

繁荣经济

乡村振兴

社区投入

志愿活动

附录

## 乡村振兴

助力乡村建设，缩短城乡差距是本集团履行社会责任的美好目标。作为有担当，有责任心的企业，本集团努力发挥自身优势特长，利用交通便利，渠道丰富等天然条件，助力乡村振兴、增强社区韧性，帮助偏远地区及不发达地区共同进步，共同发展。

7月20日至26日，本集团积极响应“消费帮扶兴农周”活动，以远洋壹号为渠道，从各单位到各级工会再到广大员工都积极参与消费帮扶。本集团鼓励将绿色健康的特色农产品作为送给员工家人、朋友的“好物”，并在企业食堂内为员工提供来自帮扶地区的各种特色美食，让职工吃得健康的同时拓展了帮扶地区农产品的销路。

### 2022 年远洋壹号兴农专场活动

远洋壹号是中远海控旗下多用户商城系统，在2022年举办的兴农专场活动中，利用数字平台优势，协助脱贫县产品的线上推广工作，助力消费兴农。参与此次活动的农副产品主要源于云南永德县、湖南安化县、湖南沅陵县、西藏洛隆县4个中远海控对口的帮扶地区，各类特色兴农产品共计105件。

除了打造远洋壹号兴农专区，远洋壹号对网站功能进行开发，将兴农周主会场的活动入口链接嵌入到了网站相关页面，进一步拓宽了农产品的销售渠道，将数字化与传统农产品结合，帮助所有脱贫县特色农产品走到大众的视野。

云南永德县

湖南安化县

湖南沅陵县

西藏洛隆县

▼  
各类特色兴农产品共计

105 件



## 社区投入

长久以来，本集团坚持将爱心融入到企业经营的日常中。本集团深知企业的发展离不开社会各界对本集团的支持，因此通过社区投入来回馈社会，将爱心和温暖传递给需要帮助的群众。

# 4.439

万元人民币

报告期内，本集团慈善和其他捐款共计



### 爱心捐赠

2022年，本集团的志愿者深入偏远地区，远洋国外传递爱心，不仅为儿童成长提供帮助，更在他们成长的道路上护航，承担起相应的责任。

#### 华南分部开展为永德县乡村小学生献爱心活动

5月31日，华南分部前往云南省永德县大雪山乡中心完小，为1,248名乡村儿童送去了创维多媒体教室显示设备。本次活动收集了大雪山乡中心幼儿园和完小共1,248名儿童的心愿画作，以举办画展的形式认领心愿，受到了全体员工的热烈响应，超过80%的员工积极参与，全部认领完毕。

除了以画作认领心愿的活动之外，华南分部还为永德县的三所乡村小学捐建了多媒体教室显示设备，提高了乡村小学的教学水平。

#### “仁爱无疆、爱心永助”康健院儿童关怀

中远海运集运以“仁爱无疆、爱心永助”为主题，对虹口惠馨儿童康健院开展爱心帮扶活动，积极筹划了对康健院儿童的关怀工作，为康健院送去日用物品和食品。中远海运集运后续仍将为需要呵护培育的孩子们坚持爱心公益帮扶工作，帮助他们健康顺利的成长，共同构建和谐友爱的成长氛围。

前言

可持续发展治理

价值传递 - 环境

价值传递 - 员工

价值传递 - 航运

价值传递 - 社会

可持续供应链

繁荣经济

乡村振兴

社区投入

志愿活动

附录

本集团不仅在国内为弱势群体提供帮助，更是利用自身国际化影响将爱心在国际之间传递，以公益事业为载体，将公共资源提供给需要的地区。

## 爱心助学

帮扶乡村儿童，用爱伴随成长。本集团时刻关注贫困地区儿童的教育状况，专注于改善当地基础教育设施，补充教育资源。

前言

可持续发展治理

价值传递 - 环境

价值传递 - 员工

价值传递 - 航运

价值传递 - 社会

可持续供应链

繁荣经济

乡村振兴

社区投入

志愿活动

附录

### 马来西亚水灾义捐

2022年，马来西亚半岛遭遇连续的暴雨侵害，导致马来西亚多地发生了百年一遇的严重水灾。在知悉灾害发生的同时，东南亚分部除了帮助受灾水灾影响的公司员工渡过难关外，还联合各大商会以及大使馆，积极投身于救灾活动当中，将募资建造的救生艇作为防汛救灾物资捐赠给当地，帮助马来西亚当地人民走出困境，减少损失。马来西亚政府非常感谢中远海运的善举，并对中远海运集运长期服务马来西亚、积极投身社会公益活动表示赞赏。



### “心系教育，助学筑梦” 学习用品捐赠活动

2022年8月，中远海运集运驻湖南帮扶工作队向母溪村军大坪九校驻的同学们捐赠了学习用品。此次捐赠不仅对学生提供物质上支持，更是对孩子们精神上起到鼓励。孩子们收到礼物的笑容和高涨的氛围，让工作队的代表们感到欣慰。





## 志愿活动

乘爱心小舟，载大爱远航。本集团 2022 年持续开展志愿者服务，尽企业风范。在企业领导开展各类慈善活动的同时，本集团的员工也在各地社区积极履行社会责任，参与各类志愿活动，为构建美好社会贡献力量。

# 10,529

 小时

截至报告期内，本集团员工志愿活动时数

### “营造美好环境，倡导低碳出行” 青岛分部组织宣传可持续发展理念

2022 年 7 月，为增强绿色可持续发展理念，青岛分部员工自发开展志愿者服务活动，向当地社区居民宣传低碳生活、环境保护的科学知识。除此之外，志愿者们还身体力行的清扫广场等公共区域，捡拾垃圾，为社区居民做好榜样。

本次活动旨在提高员工自主意识进一步了解可持续发展的必要性和紧迫性。同时，企业员工的积极行动也提高了社区居民的环保意识，让更多人学习到了科学生活的重要性，了解低碳生活的紧迫性，为营造美好环境做出贡献。

### 中远海运港口「友·导向」师友计划

报告期内，中远海运港口参与「友·导向」师友计划，员工热烈响应，组成 15 人的义工友师队，通过视频会议形式向东华三院伍若瑜夫人纪念中学的学生分享公司的概况和主营业务，通过精心设计互动游戏和分组讨论环节，向学员分享成长经验和职场心得，全力支持学员努力追梦。



### 计算机中心持续开展“蓝精灵”志愿者服务工作

本集团一向秉承着“奉献、友爱、互助、进步”的志愿者服务精神，激励员工投身于志愿者活动。报告期内，中远海运集运计算机中心与浦东新区潍坊社区志愿者中心签署了长期开展区域共建的协议书。中远海控的员工组成志愿者服务团队，在工作日的早上对违反交通法规的非机动车及行人开展交通劝导工作，避免违法交通法规的事件。

志愿者们通过耐心的劝解，和热情的服务态度，帮助群众避免了一系列不规范的行为，也收获了群众的赞扬。此次志愿者活动不仅提升了群众的安全意识，减少了交通的不文明行为，也为营造文明安全、和谐有序的生活环境创造贡献。

前言

可持续发展治理

价值传递 - 环境

价值传递 - 员工

价值传递 - 航运

价值传递 - 社会

可持续供应链

繁荣经济

乡村振兴

社区投入

志愿活动

附录

# 附录

## 法律法规及内部政策

### 法律法规

《中华人民共和国劳动法》	《国际安全与无害环境拆船公约》（HKC）	《防治船舶污染海洋环境管理条例》
《中华人民共和国劳动合同法》	《欧盟船舶回收再利用法》（EU-SRR）	《国际防止船舶造成污染公约》
《中华人民共和国工会法》	《国际安全管理规则》	《企业内部控制基本规范》
《中华人民共和国环境保护法》	《中华人民共和国安全生产法》	《联合国反腐败公约》
《中华人民共和国固体废物污染环境防治法》	《国际海运危险货物规则》	《反海外腐败法（FCPA）》
《中华人民共和国海洋环境保护法》	《生产安全事故报告和调查处理条例》	《中华人民共和国刑法》
《船舶大气污染物排放控制区实施方案》	《国际船舶压载水和沉积物控制与管理公约》	《中华人民共和国反垄断法》
《国际防止船舶造成污染公约》 (即《MARPOL 防污公约》)	《中华人民共和国水污染防治法》	《中华人民共和国网络安全法》
	《中华人民共和国长江保护法》	《航运改革法》（US）

前言

可持续发展治理

价值传递 - 环境

价值传递 - 员工

价值传递 - 航运

价值传递 - 社会

附录

法律法规及内部政策

可持续发展数据绩效表

报告指标索引

独立审验声明

## 内部政策

《中远海运控股股份有限公司合规管理办法》	《中远海运集装箱航运业务组织架构优化方案》	《反垄断突发事件应对预案》
《法律事务管理办法》	《船舶武装护航供应商管理及操作使用规定》	《反垄断合规指引》
《员工管理程式》	《安全生产风险管控规定》	《海外并购法律指引》
《中远海运控股股份有限公司本部员工招聘管理规定》	《职业健康安全管理规定》	《中远海运控股股份有限公司举报管理规定》
《员工招聘管理办法（试行）》	《网络安全管理办法》	《中远海运控股股份有限公司采购及供应商管理办法》
《安全生产管理办法》	《中远海运控股股份有限公司采购及供应商管理办法》	《总部员工考核管理办法（试行）》
《安全生产综合应急预案》	《船上油污应急计划》	《总部业务岗位职级管理办法》
《安全教育培训管理规定》	《船舶压载水管理须知》	《关于加强中远海运集运劳务派遣工入会和服务工作的管理规定》
《垃圾管理计划》	《压载水管理计划》	《中远海运集运职工疗休养工作实施意见（试行）》
《油污水处理管理规定》	《危险货物安全管理规定》	《集体合同》
《东方海外集团竞争合规手册》	《反垄断合规管理手册》	
《职工疗休养工作的实施意见（试行）》	《反垄断合规管理办法》	

前言

可持续发展治理

价值传递 - 环境

价值传递 - 员工

价值传递 - 航运

价值传递 - 社会

附录

法律法规及内部政策

可持续发展数据绩效表

报告指标索引

独立审验声明

## 可持续发展数据绩效表

### 环境数据

集装箱运输业务					
指标		单位	2020年	2021年	2022年
间接能源使用	外购电力	千个千瓦时	25,090	25,720	25,300
	汽油	吨	111.3	109.6	113.9
直接能源使用	燃料油(重油)	吨	6,498,425	6,891,362	6,567,804
	高硫油	吨	1,902,475	563,026	594,944
	低硫油	吨	4,595,951	6,328,336	5,972,860
	柴油(轻油)	吨	187,102	202,607	238,457
	天然气	立方米	282,698	371,662	361,895
	其他用油(液化石油气)	千克	7,370	6,475	6,295
	乙炔	公斤	1,371	1,554	1,362
	总计	千个千瓦时	77,761,107	82,520,494	79,177,312
生产用水	淡水消耗	吨	52,545	343,822	293,578
	海水淡化量	吨	303,986	297,840	285,297
	生产用水总量	吨	356,531	641,662	578,875

集装箱运输业务					
指标		单位	2020年	2021年	2022年
生活用水		吨	118,946	132,915	135,712
总耗水量		吨	475,470	774,577	1,293,461
水资源使用密度		吨/百万营业收入	2.86	2.32	3.31
温室气体排放 <sup>3</sup>	范畴一温室气体排放量	吨二氧化碳当量	20,927,960	22,198,758	20,764,380
	范畴二温室气体排放量		15,454	16,066	14,428
	温室气体排放总量(范畴一+范畴二)		20,943,414	22,214,824	20,778,809

<sup>3</sup>温室气体的排放系数主要参考 Third IMO Greenhouse Gas Study 2014，用电量的排放参考了每个国家或电力公司的排放因数。

前言

可持续发展治理

价值传递 - 环境

价值传递 - 员工

价值传递 - 航运

价值传递 - 社会

附录

法律法规及内部政策

可持续发展数据绩效表

报告指标索引

独立审验声明

前言

可持续发展治理

价值传递 - 环境

价值传递 - 员工

价值传递 - 航运

价值传递 - 社会

附录

法律法规及内部政策

可持续发展数据绩效表

报告指标索引

独立审验声明

集装箱运输业务					
指标		单位	2020年	2021年	2022年
温室气体排放密度		吨二氧化碳排放当量 / 百万营业收入	126.07	66.57	53.13
废气 <sup>4</sup>	氮氧化物	吨	545,325	522,229	496,430
	硫氧化物		301,620	132,479	242,353
	颗粒物		45,070	47,066	44,496
废水	生产废水 - 经过处理污水排放量	吨	150,902	84,464	63,877
	生活废水	吨	168,559	129,308	132,487
废弃物	有害废弃物总量	吨	261	458	446
	危险物品操作箱量	标准箱	309,050	333,062	339,761
	无害废弃物总量	吨	1,651	1,341	987
润滑油		吨	25,881	36,345	37,108

<sup>4</sup> 废气的计算方法主要参考清洁运输工作组 (CCWG) 的方法。

港口业务					
指标 <sup>5</sup>		单位	2020年	2021年	2022年
直接能源使用	柴油	公升	76,178,299	84,822,636	76,986,169
	汽油		597,858	1,094,696	767,467
	液化石油气		177,740	100,300	151,030
	液化天然气		13,670,733	9,650,634	7,365,154
	天然气		立方米	372,410	450,549
总计		百万兆焦耳	3,247	3,504	3,189
间接能源使用	外购电力	千瓦时	576,429,121	605,427,565	628,552,329
	外购其他类别能源	百万焦耳	5,867	392,839	2,061,984
	总计	百万兆焦耳	2,075	2,180	2,265
总耗水量		吨	2,630,837	2,604,763	2,968,645
温室气体排放 <sup>6</sup>	范畴一温室气体排放量	吨二氧化碳当量	219,941	245,656	220,388
	范畴二温室气体排放量	吨二氧化碳当量	398,664	390,364	366,724
温室气体排放总量 (范畴一 + 范畴二)		吨二氧化碳当量	618,605	636,020	587,112

<sup>5</sup> 各燃料的能源消耗值是按 UK Government GHG Conversion Factors for Company Reporting (2019) 提供的燃料总热值、密度或转换系数作统一计算和参考。电力的能源消耗值是按 1 千瓦时等于 0.0036 千兆焦耳 (来源于香港特区政府机电工程署) 作统一计算。

前言

可持续发展治理

价值传递 - 环境

价值传递 - 员工

价值传递 - 航运

价值传递 - 社会

附录

法律法规及内部政策

可持续发展数据绩效表

报告指标索引

独立审验声明

港口业务					
指标		单位	2020年	2021年	2022年
废水排放		立方米	1,135,327	834,336	1,054,890
有害废弃物总量		千克	4,518,625	5,592,200	5,990,357
无害废弃物总量		千克	2,903,928	1,471,781	1,361,146
使用物料	润滑油脂	千克	626,579	1,004,547	911,236
危险货物	危险货物操作量	标准箱	306,226	386,907	351,146

<sup>6</sup> 温室气体排放计算使用参考政府间气候变化专门委员会 (IPCC) 第五次评估报告提供的 100 年全球增温潜势，大陆地区的温室气体排放根据温室气体核算体系发布的《能源消耗引起的温室气体排放计算工具指南 (2.1 版)》统一计算，香港地区温室气体排放计算参考香港联合交易所发布的《主板上市规则》附录二：环境关键绩效指标汇报指引，海外地区资料计算的参考来源为温室气体核算体系发布的《Emissions Factors from Cross-Sector Tools》。

## 社会数据

指标	单位	2020年	2021年	2022年	
员工总数	正式员工	人	29,379	30,980	31,510
	非正式劳务员工	人	6,957	7,655	7,759
正式员工组成					
按性别	男性员工占比	%	65	63	62
	女性员工占比	%	35	37	38
按年龄	员工年龄：≤ 30 占比	%	19	19	21
	员工年龄：30~50 占比 (不包括30岁和50岁)	%	67	66	63
	员工年龄：≥ 50 占比	%	14	15	17
按全职、兼职类型	全职员工占比	%	99.8	99.6	99.5
	兼职员工占比	%	0.2	0.4	0.5
按地域	大陆员工占比	%	65	66	65
	香港地区员工占比	%	5	5	6
	海外员工占比	%	30	29	29
按职级	管理级别占比	%	5	5	5
	普通员工占比	%	95	95	95
新进员工组成					
按性别划分	男性新进员工总数	人	990	1,344	1,310
	女性新进员工总数	人	957	1,411	1,358

前言

可持续发展治理

价值传递 - 环境

价值传递 - 员工

价值传递 - 航运

价值传递 - 社会

附录

法律法规及内部政策

可持续发展数据绩效表

报告指标索引

独立审验声明

指标	单位	2020年	2021年	2022年	
按年龄划分	新进员工总数: ≤ 30	人	1,384	1,849	1,848
	新进员工总数: 30-50 (不包括30岁和50岁)	人	525	796	772
	新进员工总数: ≥ 50	人	39	111	48
按地域划分	国内新进员工总数	人	1,093	1,680	1,428
	海外员工新进员工总数	人	855	1,075	1,240
总流失比率					
	%	3.78	5.37	4.46	
总流失人数		人	1,358	1,813	1,568
按性别划分的雇员流失人数	正式男性员工	人	823	1,106	885
	正式女性员工	人	535	712	683
按性别划分的雇员流失比率	正式男性员工	%	2.74	5.16	4.74
	正式女性员工	%	3.26	5.74	5.24
按地区划分的雇员流失人数	大陆正式员工	人	690	875	556
	香港地区正式员工	人	166	215	137
	海外正式员工	人	502	728	875
按地区划分的雇员流失比率	中国大陆正式员工	%	3.20	3.95	3.34
	中国香港正式员工	%	9.13	12.43	6.62
	海外正式员工	%	5.00	7.31	8.85

指标	单位	2020年	2021年	2022年	
按年龄划分的雇员流失人数	正式员工年龄: ≤ 30	人	562	833	859
	正式员工年龄: 30~50 (不包括30岁和50岁)	人	622	881	626
	正式员工年龄: ≥ 50	人	173	104	83
按年龄组别划分的雇员流失比率	正式员工年龄: ≤ 30	%	8.71	13.30	11.59
	正式员工年龄: 30~50 (不包括30岁和50岁)	%	2.78	3.93	3.12
	正式员工年龄: ≥ 50	%	3.74	2.01	1.74
死亡总数	因工死亡人数	人	0	1	0
	因工死亡人数比例	‰	0	0.02	0
工伤情况	造成工伤的事故数量	件	78	72	118
	工伤人数	人	78	71	118
	千人工伤率	‰	2.17	1.71	2.73
因工伤损失工作日数	误工总日数	天	2,010	1,295	2,886
总受训人数		人	29,379	30,980	31,510
按性别划分的雇员受训人数					
参加培训的男性员工人数		人	19,071	19,628	19,655
参加培训的女性员工人数		人	10,308	11,352	11,855

前言

可持续发展治理

价值传递 - 环境

价值传递 - 员工

价值传递 - 航运

价值传递 - 社会

附录

法律法规及内部政策

可持续发展数据绩效表

报告指标索引

独立审计声明

指标	单位	2020年	2021年	2022年
性别划分的受训雇员百 <sup>7</sup> 分比				
参加培训的男性员工百分比	%	65	63	62
参加培训的女性员工百分比	%	35	37	38
按雇员职级划分的雇员受训人数				
管理级别	人	1,478	1,579	1,603
普通员工	人	27,901	29,401	29,903
按职级划分的受训雇员百 <sup>8</sup> 分比				
参加培训的管理级别人员百分比	%	5	5	5
参加培训的普通员工人员百分比	%	95	95	95
按性别划分的员工总培训时数				
男	小时	224,180	265,313	648,197
女	小时	121,176	153,441	335,317
按性别划分的员工平均培训时数				
男	小时	11.8	13.5	33.0
女	小时	11.8	13.5	28.3
按职级划分的员工总培训时数				
管理级别	小时	17,377	21,342	165,470
普通员工	小时	327,979	397,412	818,044

<sup>7</sup> 按性别划分的受训雇员百分比 = 该性别受训员工人数 / 总受训人数

<sup>8</sup> 按雇员职级划分的受训雇员百分比 = 管理级别或普通员工受训员工人数 / 总受训人数

指标	单位	2020年	2021年	2022年	
按职级划分的员工平均培训时数					
管理级别	小时	11.8	13.5	103.0	
普通员工	小时	11.8	13.5	27.4	
按培训类别划分的员工总培训时数					
反贪污及廉洁	小时	/	22,231	37,177	
安全环保	小时	/	76,037	171,417	
其他	小时	/	320,485	774,921	
供应商数目 (按地区划分)					
供应商数目 (按地区划分)	中国大陆境内供应商	家	33,827	19,762	21,135
	中国大陆境外 (包括港澳台地区) 供应商	家	34,043	21,456	19,914
接获关于产品及服务的投诉数目					
接获关于产品及服务的投诉数目	投诉抱怨数目	件	213	630	514
	投诉处理比例	%	100%	100%	100%
对公司或其雇员提出并已审结的贪污诉讼案件的数目	件	0	0	0	
参与或组织社区或公益活动的支出					
参与或组织社区或公益活动的支出	万元	1,909	34,973	4,439	
社区 / 公益活动投入总人次	人次	1,686	2,104	3,241	
社区 / 公益活动人员参与总时数	小时	2,351	3,691	11,685	



# 报告指标索引 - 联交所指引

## 《环境、社会及管治报告指引》内容索引

- 前言
- 可持续发展治理
- 价值传递 - 环境
- 价值传递 - 员工
- 价值传递 - 航运
- 价值传递 - 社会
- 附录**
  - 法律法规及内部政策
  - 可持续发展数据绩效表
  - 报告指标索引
  - 独立审验声明

环境、社会及管治范畴与一般披露及关键绩效指标 (KPI)		所在章节
环境		
一般披露	有关废气及温室气体排放、向水及土地的排污、有害及无害废弃物的产生等的： (a) 政策；及 (b) 遵守对发行人有重大影响的法律及规例的资料。	价值传递 - 环境：能源使用和减排
A1： 排放物	A1.1 排放物种类及相关排放数据	可持续发展数据绩效表
	A1.2 温室气体总排放量及密度	可持续发展数据绩效表
	A1.3 所产生有害废弃物总量及密度	可持续发展数据绩效表
	A1.4 所产生无害废弃物总量及密度	可持续发展数据绩效表
	A1.5 描述所订立的排放量目标及为达到这些目标所采取的步骤	价值传递 - 环境：能源使用和减排
	A1.6 描述处理有害及无害废弃物的方法，及描述所订立的减废目标及为达到这些目标所采取的步骤	价值传递 - 环境：固废管理

环境、社会及管治范畴与一般披露及关键绩效指标 (KPI)		所在章节
A2： 资源使用	一般披露 有效使用资源（包括能源，水及其他原材料）的政策。	价值传递 - 环境：水资源和废水管理 / 固废管理
	A2.1 按类型划分的直接及 / 间接能源（如电，气或油）总耗量及密度	可持续发展数据绩效表
	A2.2 总耗水量及密度	可持续发展数据绩效表
	A2.3 描述所订立的能源使用效益目标及为达到这些目标所采取的步骤	价值传递 - 环境：水资源和废水管理 / 固废管理
	A2.4 描述求取适用水源上可有任何问题，以及所订立的用水效益目标及为达到这些目标所采取的步骤	价值传递 - 环境：水资源和废水管理
A2.5 制成品所用包装材料的总量及每生产单位占量	中远海控营运不涉及包装材料使用	
A3： 环境及天然资源	一般披露 减低发行人对环境及天然资源造成重大影响的政策	价值传递 - 环境：能源使用和减排
	A3.1 描述业务活动对环境及天然资源的重大影响及已采取管理有关影响的行动	价值传递 - 环境：能源使用和减排

前言
可持续发展治理
价值传递 - 环境
价值传递 - 员工
价值传递 - 航运
价值传递 - 社会
<b>附录</b>
法律法规及内部政策
可持续发展数据绩效表
报告指标索引
独立审验声明

环境、社会及管治范畴与一般披露及关键绩效指标 (KPI)			所在章节
A4: 气候变 化	一般披露	识别及应对已经及可能会对发行人产生影响的重大气候相关事项的政策	价值传递 - 环境: 气候变化
	A4.1	描述已经及可能会对发行人产生影响的重大气候相关事项, 及应对行动	价值传递 - 环境: 气候变化
<b>社会</b>			
B1: 雇佣	一般披露	有关薪酬及解雇, 招聘及晋升, 工作时数, 假期, 平等机会, 多元化, 反歧视以及其他待遇及福利的: (a) 政策; 及 (b) 遵守对发行人有重大影响的相关法律及规例的资料。	价值传递 - 员工: 合规招聘
	B1.1	按性别、雇佣类型、年龄组别及地区划分的雇员总数	可持续发展数据绩效表
	B1.2	按性别、年龄组别及地区划分的雇员流失比率	可持续发展数据绩效表
	B2: 健康与安全	有关提供安全工作环境及保障雇员避免职业性危害的: (a) 政策; 及 (b) 遵守对发行人有重大影响的相关法律及规例的资料。	价值传递 - 航运: 职业健康安全
B2.1	过去三年 (包括汇报年度) 每年因工亡故的人数及比率	可持续发展数据绩效表	

环境、社会及管治范畴与一般披露及关键绩效指标 (KPI)			所在章节
B2: 健康与安全	B2.2	因工伤损失工作日数	可持续发展数据绩效表
	B2.3	描述所采纳的职业健康与安全措施, 以及相关执行及监察方法	价值传递 - 航运: 职业健康安全
B3: 发展及培训	一般披露	有关提升雇员履行工作职责的知识及技能的政策。描述培训活动。	价值传递 - 航运: 职业健康安全
	B3.1	按性别及雇员类别划分的受训雇员百分比	可持续发展数据绩效表
	B3.2	按性别及雇员类别划分, 每名雇员完成受训的平均时数	可持续发展数据绩效表
B4: 劳工准则	一般披露	有关防治童工或强制劳工的: (a) 政策; 及 (b) 遵守对发行人有重大影响的相关法律及规例的资料。	价值传递 - 员工: 合规招聘
	B4.1	描述检讨招聘惯例的措施以避免童工及强制劳工	价值传递 - 员工: 合规招聘
	B4.2	描述在发现违规情况时消除有关情况所采取的步骤	价值传递 - 员工: 合规招聘

前言
可持续发展治理
价值传递 - 环境
价值传递 - 员工
价值传递 - 航运
价值传递 - 社会
<b>附录</b>
法律法规及内部政策
可持续发展数据绩效表
报告指标索引
独立审验声明

环境、社会及管治范畴与一般披露及关键绩效指标 (KPI)		所在章节
B5: 供应链管理	一般披露	管理供应链的环境及社会风险政策。 价值传递 - 社会: 可持续供应链
	B5.1	按地区划分的供应商数目 可持续发展数据绩效表
	B5.2	描述有关聘用供货商的惯例, 向其执行有关惯例的供货商数目, 以及相关执行及监察方法 价值传递 - 社会: 可持续供应链
	B5.3	描述有关识别供应链每个环节的环境及社会风险的惯例, 以及相关执行及监察方法 价值传递 - 社会: 可持续供应链
	B5.4	描述在拣选供货商时促使多用环保产品及服务的惯例, 以及相关执行及监察方法 价值传递 - 社会: 可持续供应链
B6: 产品责任	一般披露	有关所提供产品和服务的健康与安全, 广告, 标签及私隐事宜以及补救方法的: (a) 政策; 及 (b) 遵守对发行人有重大影响的相关法律及规例的资料。 价值传递 - 航运 - 服务提升 中远海控日常运营不涉及广告、标签相关事宜
	B6.1	已售或已运送产品总数中因安全与健康理由而须回收的百分比 中远海控主要提供集装箱服务及港口业务, 不涉及产品回收
	B6.2	接获关于产品及服务的投诉数目以及应对方法 价值传递 - 航运 - 服务提升
	B6.3	描述与维护及保障知识产权有关的惯例 中远海控业务暂未涉及知识产权相关内容

环境、社会及管治范畴与一般披露及关键绩效指标 (KPI)		所在章节
B6:	B6.4	描述质量检定过程及产品回收程序 中远海控主要提供集装箱服务及港口业务, 不涉及产品回收
	B6.5	描述消费者资料保障及私隐政策, 以及相关执行及监察方法 价值传递 - 航运 - 服务提升
B7: 反贪污	一般披露	有关防治贿赂, 勒索, 欺诈及洗黑钱的: (a) 政策; 及 (b) 遵守对发行人有重大影响的相关法律及规例的资料。 可持续发展治理 - 商业道德
	B7.1	于汇报期内对发行人或其雇员提出并已审结的贪污诉讼案件的数目及诉讼结果 可持续发展治理 - 商业道德
	B7.2	描述防范措施及举报程序, 以及相关执行及监察方法 可持续发展治理 - 商业道德
B8: 社区投资	B7.3	描述向董事及员工提供的反贪污培训 可持续发展治理 - 商业道德
	一般披露	有关以社区参与来了解营运所在社区需要和确保其业务活动会考虑社区利益的政策。 价值传递 - 社会 - 社区投入
	B8.1	专注贡献范畴 价值传递 - 社会 - 社区投入
B8.2	在专注范畴所动用资源 价值传递 - 社会 - 社区投入	

## 报告指标索引 - GRI 索引

前言

可持续发展治理

价值传递 - 环境

价值传递 - 员工

价值传递 - 航运

价值传递 - 社会

附录

法律法规及内部政策

可持续发展数据绩效表

报告指标索引

独立审验声明

披露项	披露议题	对应章节 /Sections
通用标准		
GRI 1: 基础 2021		
GRI 2: 一般披露 2021		
组织及其报告做法		
2-1	组织详细情况	关于本报告
2-2	纳入组织可持续性报告的实体	关于本报告
2-3	报告期、报告频率和联系人	关于本报告
2-4	信息重述	关于本报告
2-5	外部鉴证	独立审验声明
活动和工作者		
2-6	活动，价值链和其他业务关系	可持续发展治理 - 实质性议题分析
2-7	员工	价值传递 - 员工 - 合规招聘
2-8	员工之外的工作者	价值传递 - 员工 - 合规招聘
管治		
2-9	管治构架和组成	可持续发展治理 - 治理架构
2-10	最高管治机构提名和遴选	可持续发展治理 - 治理架构

披露项	披露议题	对应章节 /Sections
2-11	最高管治机构主席	可持续发展治理 - 治理架构
2-12	在管理影响方面，最高管治机构的监督作用	可持续发展治理 - 治理架构
2-13	为管理影响的责任授权	可持续发展治理 - 治理架构
2-14	最高管治机构在可持续性报告中的作用	可持续发展治理 - 治理架构
2-16	重要关切问题的沟通	可持续发展治理 - 治理架构
2-17	最高管治机构的共同知识	可持续发展治理 - 风险管理、商业道德
2-18	对最高管治架构的绩效评价	价值传递 - 环境 - 气候变化
战略、政策和实践		
2-22	关于可持续发展的战略声明	董事长致辞
2-23	政策承诺	附录 - 法律法规及内部政策
2-24	融合政策承诺	可持续发展治理 - 治理架构
2-25	弥补负面影响的程序	可持续发展治理 - 商业道德

- 前言
- 可持续发展治理
- 价值传递 - 环境
- 价值传递 - 员工
- 价值传递 - 航运
- 价值传递 - 社会
- 附录
  - 法律法规及内部政策
  - 可持续发展数据绩效表
  - 报告指标索引
  - 独立审验声明

披露项	披露议题	对应章节 /Sections
2-26	寻求建议和提出关切的机制	可持续发展治理 - 商业道德
2-27	遵守法律法规	法律法规及内部政策
2-28	协会的成员资格	关于中远海控 - 国际倡议
<b>利益相关方参与</b>		
2-29	利益相关者参与的方法	可持续发展治理 - 实质性议题分析
2-30	集体谈判协议	价值传递 - 员工 - 权益保障
<b>GRI 3: 实质性议题 2021</b>		
3-1	确定实质性议题的过程	可持续发展治理 - 实质性议题分析
3-2	实质性议题清单	可持续发展治理 - 实质性议题分析
3-3	实质性议题的管理	可持续发展治理 - 实质性议题分析
<b>议题标准</b>		
<b>GRI 201: 经济绩效 2016</b>		
201-1	直接产生和分配的经济价值	关于中远海控 - 经济表现
201-2	气候变化带来的财务影响以及其他风险和机遇	价值传递 - 环境 - 气候变化

披露项	披露议题	对应章节 /Sections
<b>GRI 203: 间接经济影响 2016</b>		
203-1	基础设施投资和支持性服务	价值传递 - 社会 - 社区投入
203-2	重大间接经济影响	N/A
<b>GRI 205: 反腐败 2016</b>		
205-1	已进行腐败风险评估的运营点	可持续发展治理 - 商业道德
205-2	反腐败政策和程序的传达及培训	可持续发展治理 - 商业道德
205-3	经确认的腐败事件和采取的行动	可持续发展治理 - 商业道德
<b>GRI 206: 不正当竞争行为 2016</b>		
206-1	针对不正当竞争行为、反托拉斯和反垄断实践的法律诉讼	可持续发展治理 - 商业道德
<b>环境</b>		
<b>GRI 302: 能源 2016</b>		
302-1	组织内部的能源消耗量	价值传递 - 环境 - 能源使用和减排
302-2	组织外部的能源消耗量	可持续发展数据绩效表
302-3	能源强度	可持续发展数据绩效表
302-4	降低能源消耗量	价值传递 - 环境 - 能源使用和减排
302-5	降低产品和服务的能源需求量	价值传递 - 环境 - 能源使用和减排

- 前言
- 可持续发展治理
- 价值传递 - 环境
- 价值传递 - 员工
- 价值传递 - 航运
- 价值传递 - 社会
- 附录
  - 法律法规及内部政策
  - 可持续发展数据绩效表
  - 报告指标索引
  - 独立审验声明

披露项	披露议题	对应章节 /Sections
<b>GRI 303: 水资源与污水 2018</b>		
303-1	组织与水作为共有资源的相互影响	价值传递 - 环境 - 水资源与废水管理
303-2	管理与排水相关的影响	价值传递 - 环境 - 水资源与废水管理
303-3	取水	价值传递 - 环境 - 水资源与废水管理
303-4	排水	价值传递 - 环境 - 水资源与废水管理
303-5	耗水	价值传递 - 环境 - 水资源与废水管理
<b>GRI 304: 生物多样性 2016</b>		
304-2	活动、产品和服务对生物多样性的重大影响	价值传递 - 环境 - 生物多样性
<b>GRI 305: 排放 2016</b>		
305-1	直接（范围 1）温室气体排放	可持续发展数据绩效表
305-2	能源间接（范围 2）温室气体排放	可持续发展数据绩效表
305-4	温室气体排放强度	可持续发展数据绩效表
305-7	氮氧化物（NOX）、硫氧化物（SOX）和其他重大气体排放	可持续发展数据绩效表
<b>GRI 306: 废弃物 2020</b>		
306-1	废弃物的产生及废弃物相关重大影响	传递价值 - 环境 - 固废管理
306-2	废弃物相关重大影响的管理	传递价值 - 环境 - 固废管理
306-3	产生的废弃物	传递价值 - 环境 - 固废管理

披露项	披露议题	对应章节 /Sections
<b>GRI 308: 供应商环境评估 2016</b>		
308-1	使用环境评价维度筛选的新供应商	传递价值 - 社会 - 可持续供应链
308-2	供应链的负面环境影响以及采取的行动	传递价值 - 社会 - 可持续供应链
<b>社会</b>		
<b>GRI 401: 雇佣 2016</b>		
401-1	新进员工雇佣率和员工流动率	价值传递 - 员工 - 合规招聘
401-2	提供给全职员工（不包括临时或兼职员工）的福利	价值传递 - 员工 - 权益保障
<b>GRI 403: 职业健康与安全 2018</b>		
403-1	职业健康安全管理体系	价值传递 - 航运 - 职业健康安全
403-2	危害识别、风险评估和事故调查	价值传递 - 航运 - 安全航运
403-3	职业健康服务	价值传递 - 航运 - 职业健康安全
403-4	职业健康安全事务：工作者的参与、意见征询和沟通	价值传递 - 航运 - 职业健康安全
403-5	工作者职业健康安全培训	价值传递 - 航运 - 职业健康安全
403-6	促进工作者健康	价值传递 - 航运 - 职业健康安全
403-7	预防和减缓与业务关系直接相关的职业健康安全影响	价值传递 - 航运 - 职业健康安全

前言
可持续发展治理
价值传递 - 环境
价值传递 - 员工
价值传递 - 航运
价值传递 - 社会
<b>附录</b>
法律法规及内部政策
可持续发展数据绩效表
报告指标索引
独立审验声明

披露项	披露议题	对应章节 /Sections
403-8	职业健康安全管理体系适用的工作者	价值传递 - 航运 - 职业健康安全
403-9	工伤	价值传递 - 航运 - 职业健康安全
403-10	工作相关的健康问题	价值传递 - 航运 - 职业健康安全
<b>GRI 404: 培训与教育 2016</b>		
404-1	每名员工每年接受培训的平均小时数	价值传递 - 员工 - 晋升发展
404-2	员工技能提升方案和过渡协助方案	价值传递 - 员工 - 晋升发展
404-3	定期接受绩效和职业发展考核的员工百分比	价值传递 - 员工 - 晋升发展
<b>GRI 405: 多元化与平等机会 2016</b>		
405-1	管治机构与员工的多元化	价值传递 - 员工 - 合规招聘
405-2	男女基本工资和报酬的比例	N/A
<b>GRI 406: 反歧视 2016</b>		
406-1	歧视事件及采取的纠正行动	价值传递 - 员工 - 合规招聘
<b>GRI 408: 童工 2016</b>		
408-1	具有重大童工事件风险的运营点和供应商	价值传递 - 员工 - 合规招聘
<b>GRI 409: 强迫或强制劳动 2016</b>		
409-1	具有强迫或强制劳动事件重大风险的运营点和供应商	价值传递 - 员工 - 合规招聘

披露项	披露议题	对应章节 /Sections
<b>GRI 413: 当地社区 2016</b>		
413-1	有当地社区参与、影响评估和发展计划的运营点	价值传递 - 社会 - 社区投入
413-2	对当地社区有实际或潜在重大负面影响的运营点	价值传递 - 社会 - 社区投入
<b>GRI 414: 供应商社会评估 2016</b>		
414-1	使用社会评价维度筛选的新供应商	价值传递 - 社会 - 可持续供应链
414-2	供应链的负面社会影响以及采取的行动	价值传递 - 社会 - 可持续供应链
<b>GRI 416: 客户健康与安全 2016</b>		
416-1	评估产品和服务类别的健康与安全影响	价值传递 - 航运 - 安全航运
416-2	涉及产品和服务的健康与安全影响的违规事件	价值传递 - 航运 - 安全航运
<b>GRI 418: 客户隐私 2016</b>		
418-1	与侵犯客户隐私和丢失客户资料的经证实的投诉	价值传递 - 航运 - 服务提升

## 独立审验声明

前言

可持续发展治理

价值传递 - 环境

价值传递 - 员工

价值传递 - 航运

价值传递 - 社会

附录

法律法规及内部政策

可持续发展数据绩效表

报告指标索引

独立审验声明

中国节能皓信（香港）咨询有限公司（“中国节能皓信（香港）”、“我们”）接受中远海运控股股份有限公司（“中远海控”）董事会的委托，对中远海控《2022 年可持续发展报告》（“《可持续发展报告》”）中披露的有关可持续发展的资料及数据执行独立有限审验工作（“审验工作”），并以发表独立审验声明的形式向《可持续发展报告》的使用者披露审验结果及结论。

中国节能皓信（香港）根据《AA1000 审验标准 v3》（“AA1000AS v3”），对中远海控对包容性、实质性、回应性及影响性这四项 AA1000 审验原则的遵循情况进行审验。同时，中国节能皓信（香港）亦对中远海控《可持续发展报告》中按照香港联合交易所有限公司（“香港联交所”）发布的《环境、社会及管治报告指引》（“《ESG 报告指引》”）中选定的特定绩效信息的可靠性及质量开展有限的审验工作。

如本审验声明的中文版与英文版之间有任何抵触或不相符之处，则请以中文版为准。

### 一、独立性与能力

中国节能皓信（香港）没有参与收集和计算《可持续发展报告》内的数据或编撰《可持续发展报告》。中国节能皓信（香港）进行的审验工作独立于中远海控。除了审验合约订明的合适服务，中国节能皓信（香港）与中远海控没有其他联系。

中国节能皓信（香港）的审验团队由行业内经验丰富的专业人士组成。相关人士接受过如全球报告倡议组织发布的《GRI 可持续发展报告标准》、AA1000AS v3、香港联交所《ESG 报告指引》、ISO 14001、ISO 9001 等可持续发展相关标准的专业培训。

中国节能皓信（香港）的审验团队拥有进行审验工作的丰富经验，并且对 AA1000AS v3 具有充分的理解和实践能力，同时依据中国节能皓信（香港）的内部审验规定开展可持续发展事宜的审验工作。

### 二、中远海控责任

中远海控的责任是依照香港联交所发布的《ESG 报告指引》编制其《可持续发展报告》。中远海控亦负责并实施相关内部

控制程式，以使《可持续发展报告》不存在由于欺诈或错误导致的重大错误陈述。

### 三、审验机构责任

中国节能皓信（香港）的责任是根据 AA1000AS v3 及香港联交所发布的《ESG 报告指引》向中远海控董事会出具独立审验声明。此独立审验声明仅作为对下列中远海控《可持续发展报告》中所界定范围内的相关事项进行审验之结论，而不作为其他之用途。

中国节能皓信（香港）确保参与审验工作的人员符合专业资格、培训和经验要求，并具有实施审验的能力。所有核实和认证审核的结果均由资深人员进行内部评审以确保我们所使用的方法是严谨和透明的。

### 四、审验范围

审验的范围限于《可持续发展报告》涵盖的中远海控及其附属公司的数据和信息，不包括中远海控的供应商、承包商以及其他第三方的数据和信息；

• 采用 AA1000AS 类型 2 中度审验等级用

以评估中远海控遵循 AA1000AS v3 阐明的四项 AA1000 审验原则（包容性、实质性、回应性及影响性）的性质和程度；

• 对中远海控《可持续发展报告》中环境及社会范畴的一般披露和关键绩效指标对于香港联交所《ESG 报告指引》中的“强制披露规定”和“不遵守就解释”条文进行披露的符合程度进行审验；

• 中远海控与中国节能皓信（香港）达成一致协议，选定了《可持续发展报告》中的特定绩效信息作为部分审验内容，选取的特定绩效信息如下：

- 死亡总数 - 因工死亡人数比例
- 雇佣人数 - 按地域 - 大陆正式员工
- 港口业务 - 直接能源使用 - 天然气

• 审验的时间范围仅限于 2022 年 1 月 1 日至 2022 年 12 月 31 日的资料，对于此时间范围外的资料或在《可持续发展报告》中所包括的任何其他资料均不在我们的审验工作范围内，因此我们不就此等信息发表任何结论；以及



前言

可持续发展治理

价值传递 - 环境

价值传递 - 员工

价值传递 - 航运

价值传递 - 社会

附录

法律法规及内部政策

可持续发展数据绩效表

报告指标索引

独立审验声明

- 审验范围乃基于并局限于中远海控提供的资讯内容。对于本独立审验声明所载内容或相关事项之任何疑问，将由中远海控一并回复。

## 五、审验方法

中国节能皓信（香港）仅在中远海控的总部及其部分附属公司开展审验工作，工作内容包括：

- 评估中远海控的利益相关方参与过程的合适性；
- 与中远海控可持续性管理、《可持续发展报告》编制及提供有关信息的员工进行线上访谈<sup>9</sup>；
- 审验《可持续发展报告》的编制与管理流程是否按照AA1000AS v3阐明的包容性、实质性、回应性及影响性原则进行；
- 对选定的特定绩效信息有关数据可靠性及质量的证据进行抽样检查；
- 对选定的特定绩效信息进行重新计算；
- 评估《可持续发展报告》对《ESG报告指引》的符合程度；以及

- 我们认为必要的其他工作。

审验工作基于中远海控提供予中国节能皓信（香港）的相关信息所作成之结论，并确保其所提供的信息是完整及准确的。

## 六、局限性

由于非财务资料未有国际公认和通用于评估和计量的标准，故此不同但均为可接受的信息和计量技术应用或会影响与其他机构的可比性。

## 七、结论

针对AA1000AS v3中包括的包容性、实质性、回应性及影响性原则，特定绩效信息，以及对《ESG报告指引》的符合程度的审验发现和结论如下：

### 包容性

中远海控识别了主要利益相关方，透过不同的方式持续与主要利益相关方沟通，并了解他们的期望与关注重点。中远海控亦透过此基础考虑了主要利益相关方的期望和对主要利益相关方的影响以制定相关政策。我们的专业意见认为，中远海控遵循包容性原则。

### 实质性

中远海控为其《可持续发展报告》进行了实质性议题分析，收集了主要利益相关方的意见，透过合适的方法识别出实质性议题，并于其《可持续发展报告》中展示了实质性议题的评估结果。我们的专业意见认为，中远海控遵循实质性原则。

### 回应性

中远海控对其主要利益相关方建立了相关的沟通渠道以收集其关注的事宜，并就可持续发展相关的实质性议题对主要利益相关方作出了回应。我们的专业意见认为，中远海控遵循回应性原则。

### 影响性

中远海控在其风险管理机制中建立了理解、衡量、评价和管理影响的流程，定期开展了企业重大风险研判，识别出了相关的风险并对相关结果进行排序。我们的专业意见认为，中远海控遵循影响性原则。

### 香港联交所《ESG报告指引》

《可持续发展报告》之环境及社会范畴的一般披露和关键绩效指标，在所有重大方面，乃按照香港联交所《ESG报告指引》

中的“强制披露规定”和“不遵守就解释”条文进行披露。中远海控披露了其为主要利益相关方参与了其实质性议题分析过程；客观地描述其业务所带来的影响；对有关环境及社会的数据进行了统计及披露。有关《可持续发展报告》的意见已于本独立审验声明发出前被中远海控采纳。

### 特定绩效信息

基于中国节能皓信（香港）执行的程序及取得的证据，对于《可持续发展报告》中选定的三项特定绩效信息，我们没有发现任何事项使我们怀疑其可靠性及质量或未能符合列于报告中的编制基础。



2023年3月27日

中国香港

<sup>9</sup> 审验工作以在线审核，访谈以电话会议的形式开展。