

2022年度 社会责任 暨环境、社会及 管治 (ESG) 报告

中 信 建 投 证 券

目录 CONTENTS

董事会 ESG 管理声明	01	关键定量绩效表	87
走进中信建投证券	03	报告标准索引表	92
ESG 战略与管理	07	释义	96
2022 年中信建投证券履责亮点回顾	15	报告编制说明	97



01

完善公司治理， 夯实企业发展基石

优化公司治理	39
保障合规经营	42
加强风险管理	46
恪守商业道德	48

02

坚持客户至上， 提供优质金融服务

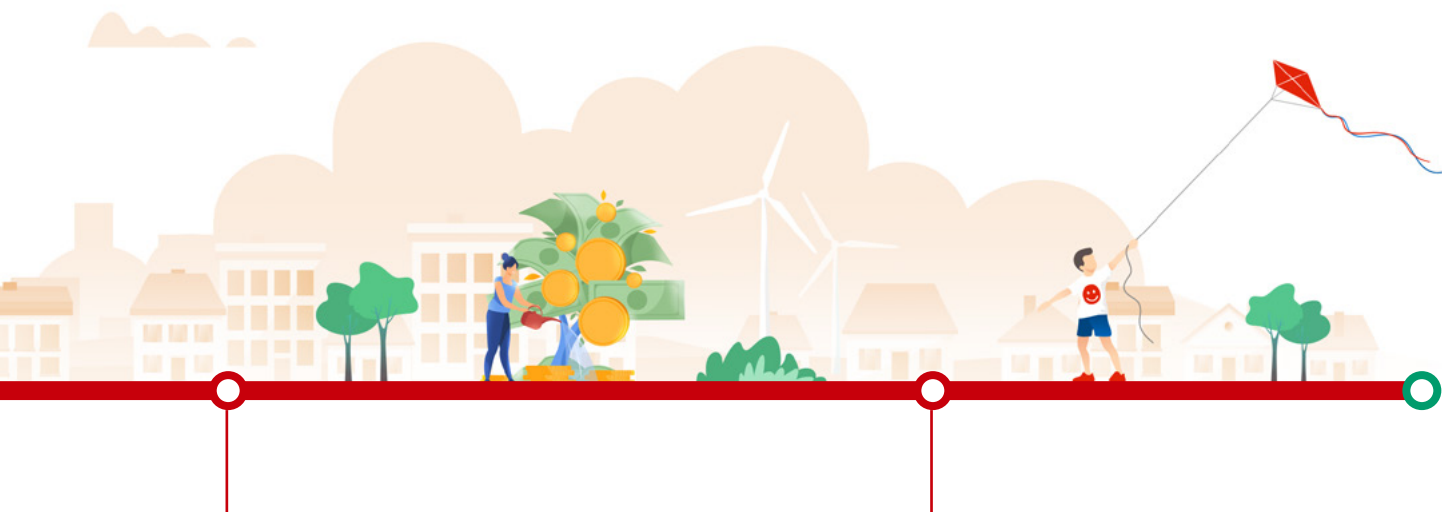
保障客户权益	55
优化客户服务	60
聚力金融科技	62

专题一

服务国家战略，共谱高质量发展新篇章 19

专题二

植根 ESG 理念，践行可持续金融 25



03

重视人才发展， 打造多元包容职场

维护员工权益	67
促进人才成长	69
打造活力职场	75

04

彰显金融担当， 积极践行社会责任

应对气候变化	79
坚持绿色运营	82
践行公益之心	85

董事会 ESG 管理声明

2022 年是“十四五”规划承上启下之年。中信建投证券深入学习贯彻党的二十大精神，秉承“汇聚人才、服务客户、创造价值、回报社会”的公司使命，聚焦“客户服务体系建设”“落实均衡发展战略”和“数字化转型”三大任务，坚持把高质量发展作为首要任务，持续提升公司环境、社会及治理表现，积极创造长期可持续性价值。

董事会 ESG 治理角色

公司秉承“利他共赢，益他共荣”的经营理念，将 ESG 理念融入企业文化和长期业务发展战略，建立自上而下的 ESG 治理架构。公司董事会和监事会全面监督 ESG 事宜并对其最终负责。2022 年，董事会审议通过多个公司治理、信息披露、风险管理、绿色金融等方面的议案，充分履行 ESG 相关事项的决策和监督职责；公司在执行委员会下设 ESG 委员会，负责审核、管理和监督公司 ESG 相关事项及执行情况，协同各个部门积极将 ESG 因素纳入经营业务管理的各个范畴，2022 年共召开 3 次会议，审议并在官网发布《[负责任投资声明](#)》《[供应商反腐败管理声明](#)》《[反腐败及反舞弊管理声明](#)》等多个声明文件；公司设 ESG 工作组，负责归口管理各项 ESG 议题，2022 年配合公司 ESG 管理目标高效执行相关任务。

ESG 管理方针及策略

公司围绕“助力绿色低碳转型”“共建繁荣美好家园”“提高公司治理水平”等三大层面的 15 项愿景推进 ESG 管理工作。2022 年，公司持续与利益相关方保持沟通，结合国内外政策趋势、交易所信息披露要求及资本市场关注重点，识别出可持续金融、负责任投资、ESG 风险管理、人力资本发展、商业道德与防范金融犯罪、信息安全与隐私保护等 18 个实质性议题，根据重要性排序，开展针对性管理实践。

ESG 目标、指标与检讨进度

公司基于各实质性议题完善相关制度和管理体系，在资源消耗、温室气体、废弃物管理、人力资源管理、产品责任、社区公益等方面设定可衡量的指标与目标，建立 ESG 量化绩效管理机制，定期跟踪监测并检讨目标完成进度。2022 年，公司明确环境领域关键绩效 ESG 目标，即至 2025 年公司单位面积温室气体排放量、单位面积耗电量、单位面积耗水量较 2022 年呈现下降趋势，并承诺将逐步完善无害废弃物、有害废弃物的来源识别、统计，将废弃物产生量控制在较低水平。此外，公司对标联合国 SDGs 目标和行业最佳实践，制定环境、社会、公司治理行动规划，持续推进公司可持续发展实践。

2022 年，公司长期精耕 ESG 理念的工作获得权威机构高度认可，MSCI ESG 评级连续两年获得 BBB 级，处于同业公司前列；2022 年标普 CSA 问卷得分处于中资券商领先水平。

展望未来，公司将继续优化 ESG 管理体系和运作机制，将 ESG 因素全面纳入公司治理、风险管理和业务战略，完整、准确、全面贯彻新发展理念，有效识别及应对 ESG 风险和机遇，向着 ESG 领先金融企业目标持续迈进，实现公司高质量可持续发展。

走进中信建投证券

公司概况

中信建投证券成立于 2005 年 11 月 2 日，是经中国证监会批准设立的全国性大型综合证券公司。公司注册于北京，注册资本 77.57 亿元，主要股东有北京金融控股集团有限公司、中央汇金投资有限责任公司与中国中信集团有限公司，均为拥有雄厚资本实力、丰富资本运作经验与较高社会知名度的大型企业。公司于 2016 年 12 月 9 日在香港联合交易所上市（股票代码：6066.HK），于 2018 年 6 月 20 日在上海证券交易所主板上市（股票代码：601066.SH）。

公司在为政府、企业、机构和个人投资者提供优质专业的金融服务过程中建立了良好的声誉，是中国证监会 6 家并表监管试点券商之一。

公司 2022 年度基本情况

公司名称	中信建投证券股份有限公司
英文名称	China Securities Co., Ltd. CSC Financial Co., Ltd.（在香港以该注册英文名称开展业务）
总部地址	北京市东城区朝内大街 188 号
主营业务范围	证券经纪；证券投资咨询；与证券交易、证券投资活动有关的财务顾问；证券承销与保荐；证券自营；证券资产管理；证券投资基金代销；为期货公司提供中间介绍业务；融资融券业务；代销金融产品业务；股票期权做市业务；证券投资基金托管业务；销售贵金属制品；上市证券做市交易业务。
资产总额	5,099.55 亿元
营业收入	275.65 亿元
控股子公司	中信建投期货有限公司、中信建投资本管理有限公司、中信建投（国际）金融控股有限公司、中信建投基金管理有限公司和中信建投投资有限公司
境内分支机构	在全国 30 个省、自治区和直辖市设立了 40 家分公司，273 家证券营业部，28 家期货分支机构，形成覆盖全国的经营网络体系

全国经营网络体系



组织架构





ESG 战略与管理

中信建投证券 企业文化



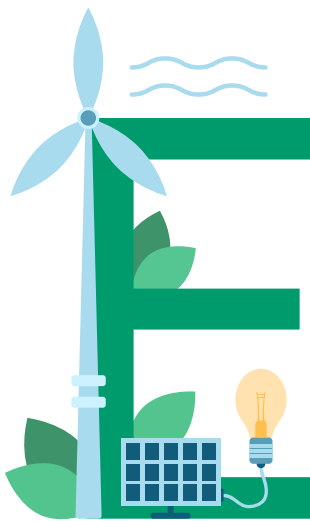
	核心价值观	有作为才能有地位
	公司使命	汇聚人才、服务客户、创造价值、回报社会
	公司愿景	致力于成为客户信赖、员工认同、股东满意的中国一流投资银行
	企业精神	诚信、专注、成长、共赢
	经营哲学	以人为本、以邻为师、以史为鉴
	经营理念	利他共赢，益他共荣
	经营方针	坚持正确而清晰的战略方向；坚持发展速度与质量的平衡；坚持把风险管理放在重要位置；坚持先人后事和五湖四海的用人理念；坚持走健康发展之路

ESG 战略 与愿景

中信建投证券以“汇聚人才，服务客户，创造价值，回报社会”为公司使命，秉承“利他共赢，益他共荣”的经营理念，致力于成为客户信赖、员工认同、股东满意的中国一流投资银行。

公司将环境、社会及管治 (ESG) 理念融入企业文化和长期业务发展战略，围绕“助力绿色低碳转型”“共建繁荣美好家园”“提高公司治理水平”等三大层面的 15 项愿景推进 ESG 管理工作，持续提升 ESG 管理水平，努力为股东、客户、员工等各利益相关方创造长期可持续共享价值。

中信建投证券 ESG 战略与愿景



助力绿色低碳转型

- 构建可持续金融体系
- 创新碳金融产品服务
- 支持绿色产业发展
- 降低运营环境足迹
- 传播环保公益理念



共建繁荣美好家园

- 支持国家战略实施
- 服务实体经济发展
- 增进社会民生福祉
- 携手人才共同成长
- 优化客户服务体系
- 奉献社会公益事业



提高公司治理水平

- 推动诚信合规经营
- 科技赋能数字转型
- 提升风险管理效能
- 完善公司文化建设

ESG 治理架构

有效的 ESG 管理离不开高层的重视和全员的参与。中信建投证券将 ESG 理念全面融入公司的经营管理，建立自上而下的 ESG 治理架构。

公司董事会和监事会全面监督公司 ESG 事宜并对其最终负责。2022 年，公司董事会充分履行 ESG 相关事项的决策和监督职责，审议通过公司治理、信息披露、风险管理、绿色金融等方面的议案及事项。

中信建投证券董事会 2022 年审议的主要 ESG 事项

关注的 ESG 议题	审议内容
公司治理	审议修订《信息披露事务管理办法》《内幕信息知情人登记管理制度》《董事、监事及高级管理人员持有及变动本公司股份管理办法》《关联交易管理制度》《信息披露暂缓与豁免管理制度》《投资者关系管理办法》
信息披露	审议《2021 年度社会责任暨环境、社会及管治 (ESG) 报告》，涵盖应对气候变化、可持续金融、负责任投资等多项议题内容
全面风险管理	审议《全面风险管理办法》《2021 年度风险报告》《2022 年风险管理政策》等议案，监督风险管理机制建设、实施及运作
合规经营	审议《2021 年度合规报告》《反洗钱专项工作报告》《合规负责人 2021 年度考核》《反洗钱和反恐怖融资内部控制办法》《洗钱和恐怖融资风险自评估报告》
社区公益	审议《对外捐赠管理办法》《关于公司 2022 年对外捐赠总额的议案》

公司在执行委员会下设 ESG 委员会，由董事长担任主任委员，由总经理担任副主任委员，在董事会和执行委员会的授权下协同各个部门积极将 ESG 因素纳入公司治理、业务战略、风险管理等各个范畴，提升 ESG 管理水平，推进公司可持续发展实践。

中信建投证券 ESG 管理架构



2022 年，公司组织召开 3 次 ESG 委员会会议，审议通过公司 2022 年 ESG 工作计划、信息披露、反腐败、负责任投资、供应商管理等方面的相关议案及事项，并对外发布《负责任投资声明（2022 版）》《供应商反腐败管理声明（2022 版）》及《反腐败及反舞弊管理声明（2022 版）》等多个声明文件，不断完善公司 ESG 相关制度建设，在提升 ESG 信息透明度的同时也树立了公司积极推进履责实践的品牌形象。

2022 年，公司组织 2 次面向全体员工的 ESG 专项通识培训，内容涵盖 ESG 的概念与发展、ESG 最新监管要求和 ESG 管理实践等，并上传公司 E-learning 系统供全员学习，致力在公司全员增强 ESG 理念和意识；组织 30 余次面向投资经理的 ESG 相关行业培训。

利益相关方沟通

与利益相关方保持持续的沟通，明确公司 ESG 管理的重点，是公司开展 ESG 和社会责任管理的重要基础。

公司根据实际业务及管理运营的特点，识别股东和投资者、政府和监管机构、客户、员工、供应商和合作伙伴、社区和环境在内的关键利益相关方，建立实时沟通和定时沟通相结合、专项沟通和不定期交流相搭配的常态化沟通机制，了解利益相关方的关注重点和诉求并予以回应。



股东和投资者



政府及监管机构

关注议题

- | | |
|---|---|
| <ul style="list-style-type: none"> • 公司治理 • 合规经营 • 全面风险管理 • 商业道德与防范金融犯罪 • 服务实体经济 | <ul style="list-style-type: none"> • 全面风险管理 • 合规经营 • 服务实体经济 • 商业道德与防范金融犯罪 • 行业文化建设 • 乡村振兴 • 普惠金融 • 应对气候变化 |
|---|---|

沟通与回应

- | | |
|---|--|
| <ul style="list-style-type: none"> • 股东大会 • 交易所网站定期信息披露 • 投资者沟通会议及调研 • 电话、邮件及上证 e 互动平台 • 公司官网、微信公众号等载体 | <ul style="list-style-type: none"> • 参与政府考察调研活动 • 重大会议 • 政策咨询 • 公文往来 • 事件汇报 |
|---|--|

同时，公司积极发挥新媒体平台的作用，鼓励各方积极参与互动，及时倾听与解决利益相关方关切的问题，确保与各利益相关方的常态化交流顺利进行。



客户



员工



供应商和合作伙伴



社区和环境

- 优化客户服务
- 负责任营销
- 信息安全与隐私保护
- 负责任投资
- 普惠金融
- 投资者教育与保护

- 人力资本发展
- 员工权益及福利
- 职场多元化与包容性

- 合规经营
- 供应商管理

- 乡村振兴
- 社区公益
- 绿色运营
- 应对气候变化
- 负责任投资

- 客户调研和拜访
- 客户投诉热线
- 客户满意度调查
- 微信公众号等载体
- 投资者教育活动

- 员工招聘
- 工会文体活动
- 员工培训
- 日常沟通反馈
- 微信公众号、公司官网等载体

- 战略合作谈判
- 供应商考察
- 制定采购管理办法
- 日常沟通
- 招投标活动

- 社区活动
- 志愿者活动
- 乡村振兴、环保等公益项目调研及实施
- 推广无纸化运营
- 绿色建筑
- 发展绿色金融

实质性议题识别与分析

实质性议题是公司开展 ESG 管理与信息披露的抓手。公司基于与利益相关方的日常持续沟通，根据业务和所属行业特点，结合 2022 年政策趋势、交易所信息披露要求、明晟（MSCI）及标普（S&P）等资本市场评级机构关注重点，识别、总结出 18 个实质性议题，在 2022 年开展重点管理。

同时，公司通过内外部专家意见征询、管理层反馈及资本市场评级机构关注重点议题，对 18 个实质性议题的重要性进行排序，得出实质性议题矩阵。本报告将重点披露 2022 年内具有较高实质性的 ESG 议题管理和表现。

实质性议题分析流程



中信建投证券 2022 年实质性议题的主要变动

2021年实质性议题	2022年实质性议题	变动情况	变动原因
服务国家战略发展	服务实体经济	优化表述	结合公司实际情况、行业文件及相关标准表述，整合议题内容，优化表述，议题名称更符合最新通用语言表达。
乡村振兴与公益	乡村振兴与社区公益		
数字化转型	金融科技赋能		
可持续投融资	可持续金融 负责任投资	延展升级	延展议题内容并同步对标 MSCI ESG 及标普 CSA 评级关注点，以更好地进行相关信息披露，回应监管要求。
风险管理	全面风险管理 ESG 风险管理		

中信建投证券 2022 年实质性议题矩阵图



2022 年中信建投证券履责亮点回顾

责任亮点

经济绩效



275.65 亿元
营业收入

75.07 亿元
归属于母公司股东的净利润

3.10 元
每股社会贡献值

79 只
股权融资项目数量

1,333.88 亿元
股权融资项目主承销金额

2,501 只
债券主承销数量

13,067.62 亿元
债券主承销金额

社会绩效



2,498.77 万元
公益性支出总额

8 只
乡村振兴及扶贫债主承销数量

17.65 亿元
乡村振兴及扶贫债主承销规模



环境绩效

0.046 吨二氧化碳当量 / 平方米
单位面积温室气体排放量

78.98 千瓦时 / 平方米
单位面积耗电量

0.14 立方米 / 平方米
单位面积天然气消耗量

0.33 吨 / 平方米
单位面积耗水量

78 只
绿色债券主承销数量

414.84 亿元
绿色债券承销规模

1,714.31 亿元
承销绿色债券的融资总规模

24 只
碳中和债券主承销数量


66 亿元
碳中和债券承销规模



SDGs 行动

主要方面	SDGs目标	对应行动
 <p>环境</p>	   	<ul style="list-style-type: none"> • 积极推行绿色办公理念，全力提升能源资源使用效率，降低各项经营活动的环境影响。 • 建立公司气候相关风险管理框架，识别气候风险和机遇对金融的影响。 • 践行可持续金融模式，将环境因素纳入风险分析、尽职调查、分类统计与沟通参与等环节，为节能环保、清洁生产、清洁能源、生态环境、基础设施绿色升级等绿色低碳相关产业提供投融资支持。
 <p>社会</p>	   	<ul style="list-style-type: none"> • 为员工提供健康安全的工作环境，积极落实平等就业，推进和谐多元的职场文化建设。 • 持续加大对市政公共服务、医疗健康、文化教育、农业与食品、乡村振兴与帮扶等社会民生事业的支持力度，以负责的融资行为助力提升社会福祉。 • 积极贯彻落实国家乡村振兴战略，持续推进金融帮扶、产业帮扶、智力帮扶，助力乡村振兴方面深入开展工作。 • 积极参与社会公益捐赠及志愿活动。
 <p>治理</p>	   	<ul style="list-style-type: none"> • 将 ESG 理念全面融入公司的经营管理，建立自上而下的 ESG 治理架构。 • 加强反腐败与廉洁从业管理和教育，引导员工恪守商业道德操守，践行规范运营。 • 完善合规风控管理体系，优化合规风控人员管理机制，强化内部控制队伍建设。 • 推进数字化平台体系建设，提供创新金融产品和高质量金融服务。

2022 年度社会责任与 ESG 领域奖项及评级认可

单位	奖项/评级认可	
中信建投证券	 公司 MSCI ESG 评级连续两年获得 BBB 级，处于中资券商先进水平	
	标普 CSA 问卷 公司标普 CSA 问卷得分 44 分，处于中资券商领先水平	
	中国证监会 2021-2022 年度优秀投资者教育基地	
	标准普尔 BBB+ 级，为目前国内券商最高评级，评级展望稳定	
	穆迪 Baa1 级，评级展望稳定	
	惠誉 BBB+ 级，评级展望稳定	
	中国上市公司协会 2022 年上市公司董办最佳实践奖	
	中国上市公司协会 2022 年上市公司监事会卓有成效奖	
	中国互联网金融协会 移动金融 App 创新实践典型案例	
	中国通信学会 2022 年度“科创中国”金融科技与数字化转型创新成果	
		2022 中国证券业证券公司社会责任金牛奖
	《中国证券报》	2022 中国证券业证券公司服务科创企业上市前 10 强
		2022 中国证券业证券公司金融科技金牛奖
	《证券时报》	首届中国证券业数字化转型全能君鼎奖 首届中国证券业十大品牌 APP 君鼎奖 首届中国证券业投顾服务 APP 君鼎奖
	《新财富》杂志	最具影响力研究机构第 6 名 本土最佳研究机构第 9 名 最佳 ESG 实践研究机构第 8 名
	智联招聘联合北京大学社会 调查研究中心	2022 中国年度最佳雇主最佳校招案例奖 2022 中国年度最佳雇主最具发展潜力雇主奖
中信建投国际	香港交易所全新碳市场平台 香港国际碳市场首批参与机构	
中信建投期货	上海期货交易所 2021 年天然橡胶“保险 + 期货”试点项目特等奖	
	《期货日报》《证券时报》 最佳乡村振兴服务及社会责任公益奖	

专题一

服务国家战略， 共谱高质量发展新篇章

中信建投证券牢记“国之大者”，始终不忘金融报国初心，积极践行国有金融企业使命担当，以服务实体经济为落脚点，紧紧围绕国家战略布局，全方位服务创新驱动战略，加大对民营和中小企业支持力度，促进普惠金融发展，切实做好“金融活水”护航实体经济。



2022 年亮点绩效

- 完成科创板、创业板、北交所 IPO 项目 34 家。
- 主承销科技创新公司债 33 只，承销规模 210.05 亿元。
- 完成新三板挂牌企业定增 18 家，募集资金 6.40 亿元，持续督导新三板创新层企业 47 家。
- 中信建投投资完成科创板 IPO 战略配售跟投 13 家，投资金额 9.38 亿元。
- 为超过 1,200 万客户提供财富管理服务。
- 主承销民营企业债券 101 只，承销规模 434.86 亿元。
- 主承销 25 只小微企业贷款专项金融债，承销规模 342.82 亿元。



支持创新产业

面向全面建设社会主义现代化国家新征程，创新驱动发展战略是实现高质量发展的关键之一。中信建投证券坚持服务创新驱动战略，持续优化金融资源配置能力，通过支持新兴产业发展壮大、做好创新型中小企业服务，全面支持创新经济发展，落实金融支持创新体系建设。

公司关注新兴产业发展需求，切实提升公司在新兴产业领域投资、融资、经营、服务一体化能力，为国家战略的实施和新兴产业的投融资发展保驾护航。



助力嘉科集团成功发行双创类债券，服务新兴产业企业提质增效

2022 年，中信建投证券作为牵头主承销商、簿记管理人，助力嘉兴科技城投资发展集团有限公司（简称嘉科集团）完成 2022 年面向专业投资者非公开发行创新创业公司债券（第一期）（简称 22 嘉科 K1）发行。

22 嘉科 K1 总规模 4.10 亿元，募集资金主要用于支持生物医药、芯片制造、高新制造等科技创新板块。嘉科集团双创类债券的成功发行为企业汇聚了转型升级的澎湃动能，是中信建投证券贯彻落实国家科技创新发展战略，服务新兴产业企业提质增效的具体体现。



联合设立宁德润信基金，助力新能源产业发展

2022 年 9 月 1 日，中信建投资本、中信保诚人寿保险有限公司、中信银行福州分行联合发起设立宁德润信股权投资合伙企业（有限合伙）（简称宁德润信基金）。

宁德润信基金首期规模 5 亿元，由中信建投资本担任基金管理人，主要投向为新能源产业链具有科技属性的优质项目，助力新能源产业发展，支持新兴产业壮大。

公司落实国家科技创新发展战略，助力中无人机、华秦科技、唯捷创芯、云从科技、软通动力、中钢洛耐等一批致力于创新驱动发展的硬科技企业上市，积极为科创型企业提供融资支持。



助力晶科能源成功登录上交所科创板，推动光伏科技转型升级

2022 年 1 月，中信建投证券成功保荐晶科能源股份有限公司（简称晶科能源）成功登陆上交所科创板，募集资金总额 100 亿元。晶科能源是一家以光伏产业技术为核心、全球知名的光伏产品制造商，始终坚守“改变能源结构，承担未来责任”的使命愿景，致力于为全球提供高效、高质量的太阳能光伏产品。

中信建投证券作为晶科能源 IPO 的独家保荐机构，组建了经验丰富的新能源行业服务团队，协同发行人及各中介机构圆满完成项目。此次 IPO 募集资金将用于进一步完善晶科能源 N 型高效电池和高效组件产品的研发及生产能力，帮助其持续推动光伏科技转型升级。

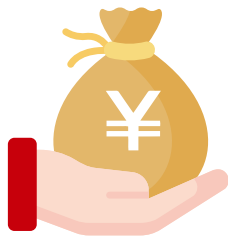
助力中无人机成功登录上交所科创板，支持国内无人机前沿技术创新

2022年6月，中航(成都)无人机系统股份有限公司(简称中无人机)在上海证券交易所科创板成功上市。中无人机作为航空工业集团倾力打造的无人机产业化核心平台，是国内大型固定翼长航时无人机系统的领军企业，其翼龙系列曾获得第五届中国工业大奖表彰奖、国防科技进步奖一等奖、二等奖及三等奖等奖项。

此次中无人机 IPO 是航空工业集团历史上最大的 IPO 项目，也是军工央企集团近五年来最大的 IPO 项目。中信建投证券担任保荐机构和主承销商，助力中无人机实现高效融资并大幅超募，有效支持国内无人机前沿技术创新，为我国航空强国建设添砖加瓦。



中无人机成功登录上交所科创板



- 完成科创板、创业板、北交所 IPO 项目 **34** 家
- 主承销科技创新公司债 **33** 只，承销规模 **210.05** 亿元
- 完成新三板挂牌企业定增 **18** 家，募集资金 **6.40** 亿元，持续督导新三板创新层企业 **47** 家
- 中信建投投资完成科创板 IPO 战略配售跟投 **13** 家，投资金额 **9.38** 亿元

推动区域发展

公司业务发展始终服务国家战略，坚定落实党中央、国务院关于西部大开发、中部崛起等国家战略以及粤港澳大湾区、成渝地区双城经济圈、浙江共同富裕示范区等指导意见，发挥投行、债券等专业证券力量深耕区域，以区域产业结构调整需求为前提，为客户提供优质的投融资服务。

落地常山城投新兴城镇化建设项目，助力常山经济高质量发展

2022 年 1 月，公司牵头主承销的 2022 年第一期常山县城市投资集团有限公司县城新型城镇化建设专项企业债券完成发行，项目发行总规模 8 亿元，债券募集资金将主要用于常山县慢城文化旅游博览中心项目。

此次企业债券的成功发行有效响应《中共中央国务院关于支持浙江高质量发展建设共同富裕示范区的意见》，在丰富当地市民生活品质的同时，助力推进公共文化重点县建设，有利于实现文旅融合发展，推动常山县旅游业的发展。

保定母基金助力保定市城市更新建设，融入京津冀产业协同发展大格局

2022 年 8 月，中信建投资本、河北保定市国控集团有限责任公司及中国铁建投资集团有限公司共同发起设立总规模为 32.02 亿元的保定润信城市发展母基金合伙企业（有限合伙）（以下简称保定母基金）。

保定母基金主要投资于以城市更新、基础设施、城市配套等为投资范围的私募股权投资基金，能有效为保定市加快城中村改造建设、创建现代化品质生活之城助力，实现保定市城市更新建设，加速保定全面融入京津冀产业协同发展大格局。



促进普惠金融

民营经济及中小微企业是经济发展的活力源泉，更是经济高质量发展的根基，在稳增长、扩就业、促创新等方面都发挥着重要作用。

公司持续完善金融产品供给体系，满足客户多元化投资需求，同时积极参与创新品种发行，如参与个人养老金业务、REITs 等多类创新品种的开展推广，身体力行开展金融普惠。

2022 年，民营及中小微企业普遍面临风险管理能力不足、融资难的问题。公司持续落实国家关于金融机构支持民营及中小微企业的相关部署，多措并举，提高民营及中小微企业风险管理水平，缓解民营及中小微企业融资困境，激发民营小微企业活力，推进普惠金融发展。

中信建投证券 2022 年促进普惠金融举措及成果



- 中信建投期货帮助中小微企业利用期货衍生品工具提高风险管理水平，抵御市场价格波动。2022 年推出“稳价助企 - 中信建投期货企业风险管理服务”系列主题活动以及“纾困产业链，复工正当时”系列会议，帮助中小企业掌握最新市场信息、掌握原材料风险管理方法；与 13 家中小微企业开展了 117 笔商品场外期权业务；开展 110 个“保险 + 期货”项目，为遍布 12 个省直辖市约 61 个县市约 5021 个农户、合作社和涉农企业提供风险保障约 27.87 亿元。



- 创设信用保护工具，提出“债券发行 + 信用保护合约创设”方案，完善信用风险对冲与定价机制，为民营企业债券融资提供增信支持，以“低保险费”撬动市场资金参与民营企业债券投资；
- 围绕优质民营和中小微企业，开展非上市公司股权投资及新三板投资，助力缓解其发展融资困境；
- 以银行小微债及纾困债形式解决中小企业融资难、缓解企业资金流动性困难等问题；
- 中信建投投资开展多只中小企业发展基金的投后工作，持续通过已投基金为国内优质中小企业提供有力融资支持。

“债券发行 + 信用保护合约创设”模式助力民营房企融资

由于企业主体受房地产行业融资环境不佳的影响，市场有房地产行业债券认购意向的投资者较少。为支持民营房企客户的债券发行，公司联合中证金融提出“债券发行 + 信用保护合约创设”的综合服务方案。

2022 年 5 月 20 日，公司与中证金融通过联合创设信用保护合约的方式，协助碧桂园地产集团有限公司成功发行公司债券。22 碧地 01 信用保护合约是市场首批基于民营房企的信用保护合约，实现通过“低保险费”撬动市场资金参与民营房企债券投资的效果。

“基差贸易 + 仓单服务”模式助力棉纺产业链中小微企业平稳发展

2022 年初，皮棉期现价格的倒挂让很多中小微企业在操作模式上陷入了迷茫，亟需解决期现价格的长期倒挂以及消费疲软导致的经营不确定性问题。

中信建投期货所属子公司与某企业确定了“基差贸易 + 仓单服务”模式，以期降低采购成本。基差报价模式可以将企业的绝对价格波动风险转变为基差波动，从而减少市场波动风险的影响，保证实体企业的健康稳定运行，实现“保价增利、保价降本”的效果。在项目中，该企业凭借着对基差的准确判断在 10 批棉花上实现了大概 245 元 / 吨的基差收益，合计收益为 10.46 万元。

该模式可有效降低中小微棉企的人力成本和资金占用，并且通过基差点价方便“货比三家”，有利于企业把握价格回调时点实现锁价，助力企业平稳运营。



2022 年，中信建投证券

- 主承销民营企业债券 **101** 只，承销规模 **434.86** 亿元
- 主承销 **25** 只小微企业贷款专项金融债，承销规模 **342.82** 亿元，项目发行总规模 **2,080.00** 亿元

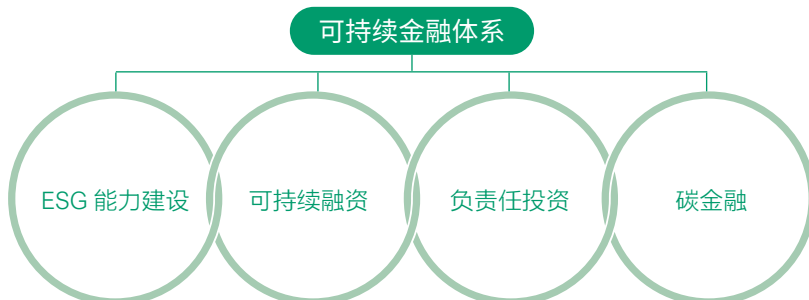


专题二

植根 ESG 理念， 践行可持续金融

人类活动和经济发展对自然环境与地球生态产生了深刻影响，伴随“双碳”目标的提出、中国经济转型步伐的加快，发展可持续金融是证券公司实现自身高质量发展的必然要求。

中信建投证券将发展可持续金融视为公司的职责与使命，积极将 ESG 因素整合融入各项业务流程，以综合视角考量金融活动对经济、社会和环境的影响，并积极发挥自身的金融创新专长，努力在经济的绿色转型、包容性增长等方面创造更大价值。



2022 年亮点绩效

- 主承销 ESG 主题相关股权融资项目合计金额 602.46 亿元，占全部股权融资项目的 45.17%。
- 主承销 ESG 主题债券规模 427.49 亿元，项目融资规模达 1,745.98 亿元，承销规模占公司主承销债券项目承销总规模的 3.27%。
- 公司资产管理部投资 ESG 主题类股票、债券及基金规模达 1,228.5 亿元，占资产管理总规模的 28.04%。
- 首次推出 ESG 主题集合资产管理计划，重点投资于 ESG 指标表现良好、符合绿色可持续发展理念的债券、股票资产。截至 2022 年底，成立运作 3 只 ESG 主题“固收+”产品，总规模约 3 亿元。



可持续金融体系

公司以“服务实体经济、推动绿色发展、增进民生福祉”为目标，通过将 ESG 因素纳入风险分析、开展 ESG 尽职调查、提供 ESG 研究咨询服务等环节搭建可持续金融框架，在投资银行、资产管理、财富管理等业务中深入开展 ESG 实践。

公司参考相关环境和社会标准，建立适用于公司的可持续性产业分类目录，充分聚焦具有环境与社会效益的产业领域，加大对相关企业和项目的支持力度，为落实国家政策方针及联合国可持续发展目标做出贡献。

中信建投证券可持续金融框架



可持续金融目标

服务实体经济、推动绿色发展、增进民生福祉



ESG 能力建设

ESG 风险分析、ESG 尽职调查、ESG 研究咨询



业务融入

投资银行、资产管理、财富管理、固定收益、研究服务、国际业务



产业导向

- 绿色低碳：节能环保产业、清洁生产产业、清洁能源产业、生态环境产业、基础设施绿色升级、绿色服务
- 社会民生：市政公共服务产业、保障性住房建设、医疗健康产业、文化教育产业、农业与食品产业、乡村振兴及帮扶

ESG 能力建设

ESG 风险通常具有较高的不确定性和复杂性，且可能通过多种方式影响企业的业务状况或财务状况。作为金融市场的积极参与者，公司致力于构建可持续金融框架，明确公司可持续金融活动的定义、类别和形式，指导公司将 ESG 因素纳入风险管理，通过可持续融资、负责任投资和咨询服务等促进实现可持续发展目标。

公司在项目审批决策阶段、项目存续阶段主动将 ESG 因素纳入客户审查与信用分析等环节，并采取必要的尽职调查手段，考察投资标的或发行主体的 ESG 表现，充分评估其 ESG 风险敞口，有效规避在 ESG 方面存在重大缺陷的企业。

ESG 风险管理

为积极践行可持续发展理念，有效防范和化解 ESG 相关风险，公司制定《环境、社会及管治（ESG）风险管理声明》及相关配套业务政策，明确要求将 ESG 因素纳入各项业务的尽职调查、决策审批、后续管理等全流程环节进行管理，识别、评估和管理可能存在的重大 ESG 问题，防范 ESG 风险转化为投融资风险。

董事会是公司 ESG 风险管理工作的最高决策机构，对公司 ESG 风险管理的战略及政策、风险管理制度、内部控制安排、处理公司重大风险事项等做出决策；公司执行委员会对 ESG 风险管理承担主要责任，按照董事会确定的风险管理政策，对经营管理中的 ESG 风险进行规避、控制、缓释或接受风险等进行一般决策，对完善公司风险管理与内部控制的制度、措施等做出决策。公司设立风险管理部、法律合规部以及稽核审计部三个风险控制专职部门，按照分工独立行使事前、事中以及事后的 ESG 风险控制和监督职能。

公司在项目风控标准、行业集中度、尽调要求、审核流程等方面对能源、农业、生物多样性、气候变化、林业、采矿、石油与天然气等环境敏感性行业予以特殊关注，规避对环境潜在负面影响较大的项目，控制高风险行业集中度，提高相关项目尽调要求，并在项目审核流程中对相关问题予以特殊说明。此外，在投行业务中，公司严格核查发行人募集资金用途，将是否取得项目备案和环保审批文件作为融资项目开展的前提。若发行人募集资金投向高耗能、高排放的行业，公司将严格核查项目是否符合国家和项目所在地的产业政策，防止资金用于法规禁止的落后产能领域。

公司 ESG 风险管理涵盖投资银行、资产管理、固定收益及融资融券等业务。各部门、各分支机构在其职责范围内，贯彻执行公司规章制度和风险控制制度，在工作开展中负责实施 ESG 风险控制措施，开展一线 ESG 风险控制。

中信建投证券主要业务版块 ESG 风险管理实践

业务名称	ESG风险管理实践
投资银行业务	<ul style="list-style-type: none"> 在风险触发和上报机制建设上，若企业在过往 36 个月内曾因环保事项、不合规用工、安全生产事故受到行政处罚，公司将在评估后决定是否终止合作。
融资融券和股票质押业务	<ul style="list-style-type: none"> 公司在项目实施过程中对企业 ESG 因素的考量包括三方面：事前沟通与审核、事中监测与评估、事后报告与评价。 <ol style="list-style-type: none"> 事前沟通与审核：沟通方面，在尽职调查时与融资人沟通，收集涉及环评、政府监管和处罚等方面的信息；审核方面，一方面根据国务院《产业结构调整指导目录（2019 年本）》，对涉及淘汰类的行业不予通过；另一方面在审查时，将环评信息作为重点审核内容之一； 事中监测与评估：跟踪标的发布社会责任等方面的公告信息或相关负面舆情，若存在相关重大负面事件，经评估后可能否决相关标的的新增业务； 事后报告与评价：发生风险事件或业务风险显著上升时，及时向公司报告；对业务部门风险水平、风险控制措施执行情况及效果进行评价。

ESG 尽职调查

公司将 ESG 因素考量纳入尽职调查，对各业务活动中面临的 ESG 风险进行准确识别、审慎评估、动态监控、及时应对及全程管理。

对某绿色债券发行项目进行 ESG 尽职调查

公司对某绿色实业有限公司债券发行项目进行 ESG 方面的尽职调查，该发行人业务涵盖城市基础设施建设、能源及农业开发。发行人为当地居民建设了大量的保障性住房，同时依托畜牧业和林果经济发展绿色农业，并推广节水灌溉等先进技术，促进乡村振兴。综合评估判断发行人的业务具有较好的环境和社会效益。

同时，公司还关注到发行人高管变动较为频繁。经过了解，近 3 年发行人持续注入优质资产，并引入专业人才补充管理层，一方面体现了当地政府对发行人的重视和认可，同时也让公司对发行人管理团队的稳定性、经营策略和管理方针是否会发生重大变化保持持续关注。

此外，中信建投证券子公司也积极参照母公司 ESG 风险管理和尽职调查要求，对业务层面的 ESG 风险进行系统、规范管理。中信建投资本于 2022 年 7 月发布《中信建投资本管理有限公司绿色投资指引（试行）》，明确绿色投资内容，促进相关部门关注环境可持续性、强化对环境风险的认知。



ESG 研究咨询

公司在研究发展部设立多因子与 ESG 策略团队，覆盖负责任投资及 ESG 研究，涉及 ESG 投资策略、气候风险研究、股票量化、资产配置、基金研究等投资研究服务，不断夯实 ESG 投资理论基础。2022 年，该团队累计发布 20 篇以上 ESG 相关研究报告，承接多个客户委托的 ESG 研究课题，并提供多个 ESG、气候变化相关咨询服务。

中信建投证券 2022 年 ESG 研究成果

名称	产出成果
研究报告撰写(部分)	<p>研究发展部：</p> <p>《2023 年 ESG 投资策略报告：行远自迩，笃行不怠》</p> <p>《“反 ESG”事件持续发酵，全球 ESG 投资曲中求进》</p> <p>《喜迎二十大，绿债新征程——二十大报告学习体会》</p> <p>《气候风险与巴黎协定指数》</p> <p>中信建投投资：</p> <p>《国内电力市场化改革下新能源发电侧 / 电网侧 / 用电侧的发展逻辑梳理及投资机会》</p> <p>《新能源汽车增长下半场阶段锂电产业链的行业观察与投资机会》</p> <p>《光伏、锂电产业链快速发展过程中的短板环节回顾及投资机会》</p> <p>中信建投期货：</p> <p>受广州期货交易所委托，先后承接绿色国际互挂品种、全国碳市场监管工作机制、碳期货上市等研究课题；</p> <p>受大连商品交易所委托，承接焦炭绿色交割品研究课题；</p> <p>联合中信智库共同开展碳金融产品研究课题。</p>
	<p>ESG 指数研究</p> <p>构造中信建投能源数字化指数。</p>
	<p>行业交流</p> <ul style="list-style-type: none"> • 在中信建投 2023 年资本市场峰会中设立“可持续金融与 ESG 评级”分论坛； • 参与基金业协会绿色与可持续投资委员会《绿色投资指引》修订； • 撰写的《以专业优势赋能绿色金融与社会责任投资》入选中国证券业协会“非凡十年人民金融”主题征文评选活动； • 积极参与绿色发展相关标准制定。公司作为绿色债券标准委员会非常任成员单位，参与编制的《中国绿色债券原则》正式发布，有力推进中国绿色债券标准与国际接轨进程； • 为完善绿色金融顶层设计，发挥好金融在推动绿色可持续发展的重要作用，联合举办绿色金融助力可持续发展峰会； • 中信建投国际成为国际资本市场协会 (International Capital Market Association, ICMA) 会员，深入学习其绿色债券原则、社会责任债券原则、可持续发展债券指引、可持续发展挂钩债券原则以及气候转型融资手册等 5 大原则指引。
<p>其他日常事项</p> <ul style="list-style-type: none"> • 日常为机构客户路演 ESG 投资策略研究成果； • 承接机构客户的各类 ESG 研究课题。 	

为某保险资管机构提供气候风险分析及相关 ESG 投资策略服务

2022 年，公司遵循可持续投资实践的国际惯例与标准，结合本土国情，协助某保险资管机构建立与中国战略性政策转型相合的可持续发展投资战略。

在 2060 年实现碳中和的政策目标框架下，公司协助该保险资管机构开发预计升温模型，估计其在温度升高 1-4°C 时面临的低碳转型风险和机遇；建立预计升温指标和绿色收入指标；填写气候目标打分卡；收集煤炭和化石能源相关数据；给出低碳转型评分；建立清洁技术专利数据库等。

投资管理方面，公司从标的选取、风险管理、业绩归因等环节提供服务：标的选取方面，从该保险资管机构股票池中剔除具有特定气候风险特征的资产，并持续跟踪 ESG 得分变化；风险管理方面，从碳排放等指标评估组合气候风险；业绩归因方面，利用 Brinson 等归因模型对 ESG 投资组合进行收益归因，动态调整投资组合权重。

中信建投证券 2022 年 ESG 研究量化成果

指标名称	单位	2022年	2021年	2020年
绿色主题相关的研究报告数量（节能环保、清洁生产、清洁能源、生态环境、绿色服务等）	篇	108	239	130
社会议题相关的研究报告数量（市政公共服务、医疗健康、文化教育、农业与食品产业等）	篇	807	1,033	846
双碳议题相关的研究报告数量	篇	19	70	36
重大自然灾害相关的研究报告数量	篇	7	5	342



可持续融资

公司积极响应国家“碳达峰、碳中和”战略，通过开展首次公开发行、再融资发行、债券发行及财务顾问等业务，为节能环保、清洁生产、清洁能源、生态环境、基础设施绿色升级等绿色低碳相关产业提供融资支持，共同把握绿色发展机遇，为构建生态文明、环境友好型社会贡献力量。

同时，公司持续加大对市政公共服务、医疗健康、文化教育、农业与食品、乡村振兴与帮扶等社会民生事业的支持力度，以负责任的融资行为助力提升社会福祉。

投资银行业务

类别	股权融资	债券融资
绿色低碳	完成宁德时代、晶科能源、蔚蓝锂芯等 14 家绿色低碳类股权融资项目，融资规模合计达 438.43 亿元。中信建投国际完成零跑汽车股权融资项目，绿色低碳类股权融资规模达 62.79 亿港元。	主承销 78 单绿色债券，承销规模 414.84 亿元，募集资金 1,714.31 亿元，其中碳中和债券 24 单，承销规模 66 亿元，募集资金 354.59 亿元。中信建投国际共完成 8 单绿色债券及 4 单可持续发展类债券发行工作，融资规模约 50 亿美元。
社会民生	完成安井食品、三元生物等 13 家股权融资项目，社会类股权融资规模合计达 191.85 亿元。	承销乡村振兴及扶贫债券 8 只，主承销规模 17.65 亿元，融资规模 36.67 亿元。
合计	主承销 ESG 主题相关股权融资项目合计金额 602.46 亿元（不含中信建投国际），占全部股权融资项目的 45.17%。	主承销 ESG 主题债券（含绿色债券、乡村振兴及扶贫债券）承销规模 427.49 亿元，项目融资规模达 1,745.98 亿元，承销规模占公司主承销债券项目承销总规模的 3.27%。

注：绿色低碳项目与社会民生项目存在部分重合。

固定收益业务

利率产品	承销 ESG 类债券 6 只，总发行规模 157.38 亿元
信用产品	承销 ESG 类债券 11 只，总发行规模 118 亿元
参团分销	参团销售中国银行间市场交易商协会 ESG 类债券共 76 只，参与销售规模 42.87 亿元



股权融资——项目案例



保荐宁德时代非公开发行项目

宁德时代新能源科技股份有限公司（简称宁德时代）专注于动力电池及储能电池的研发、生产及销售，连续五年全球动力电池出货量排名全球第一。2022年6月，宁德时代非公开发行股票，募集资金450亿元。中信建投证券独家保荐本次发行项目，并作为牵头主承销商完成发行工作。

绿色产业

助力首个民营 LNG 接收站通过资产注入实现证券化

2022年8月，新奥生态控股股份有限公司（简称新奥股份）以发行股份及支付现金相结合的方式购买新奥舟山90%股权，交易金额85.5亿元，中信建投证券是该项目独立财务顾问。

保荐小分子创新企业首药控股登陆科创板

首药控股（北京）股份有限公司（简称首药控股）于2022年3月正式在上交所科创板挂牌上市，是2022年首家上市的创新药研发企业，首药控股深耕小分子创新药领域，共推出22项创新药在研管线，适应症涵盖非小细胞肺癌、肝癌、甲状腺癌等中国高发癌种。中信建投证券担任本次发行的保荐机构。

社会产业

债券融资——项目案例



牵头发行全国首单科技创新低碳转型公司债券

2022年5月，公司牵头簿记发行“华鲁控股集团有限公司2022年面向专业投资者公开发行科技创新低碳转型公司债券（第一期）”，发行规模5亿元，票面利率创全国科技创新债历史最低利率。

本期债券募集资金用于置换发行人前期对华鲁恒升（荆州）有限公司（以下简称华鲁荆州）的出资款，华鲁荆州目前在建园区气体动力平台项目和合成气综合利用2个项目，兼具科技创新属性和低碳转型属性。

绿色债券

牵头发行低碳转型挂钩债券

2022年8月，公司牵头发行“中国葛洲坝集团有限公司2022年面向专业投资者公开发行永续期公司债券（第一期）（低碳转型挂钩）”，本期债券发行规模30亿元。

本期债券设置了低碳转型挂钩：2024年度，若子公司水泥公司水泥熟料单位产品综合能耗降低至104.00千克标准煤/吨，即达到预设指标；若未达到预设指标，则本期债券品种一和品种二基础期限的最后一个计息年度票面利率上调10BP。

负责任投资



面对气候变化等全球性挑战，公司全力践行负责任投资理念，通过开展股权投资、债权投资、募集资金投资等业务，主动将 ESG 因素纳入研究分析、投资决策过程，寻找和匹配有助于在环境和社会领域产生积极影响的投资机会，努力在经济的绿色转型、包容性增长等方面创造更大价值。

2022 年，公司制定并发布《[负责任投资声明](#)》，涵盖负责任投资的组织架构、投资策略及应用、投资研究及交流三个方面，持续提升负责任投资水平。

中信建投证券 2022 年践行负责任投资策略主要应用情况

负责任投资策略名称	2022 年应用情况
可持续发展主题投资	<ul style="list-style-type: none"> 2022 年，资产管理部投资绿色专项债券规模合计 29 亿元，同比增长 71%；固定收益部（自营业务）投资绿色债券规模合计 81.57 亿元，同比增长 41.66%。
影响力投资	<ul style="list-style-type: none"> 2022 年，资产管理部参与影响力债券投资合计 16 亿元，同比增长 33%；固定收益部（自营业务）参与影响力债券投资合计 31.15 亿元，同比增长 135.27%。 2022 年，中信建投投资投资冷链物流供应企业鲜生活，投资金额 1 亿元，助力建设社会民生基础设施。
积极股东法	<ul style="list-style-type: none"> 中信建投投资已在氢燃料电池生产商明天氢能、绿色智能数据中心服务商互盟科技等 ESG 相关企业委派董事，在履职过程中落实 ESG 要求。

中信建投证券 2022 年资产管理业务中固定收益和股票负责任投资应用情况

 <p>固定收益投资</p>	<ul style="list-style-type: none"> 采用定量定性相结合搭建债券投资 ESG 可投库，在信用资质可投基础上采用行业匹配及主营业务筛选、负面舆情剔除等策略。截至 2022 年底已构建涵盖约 1,000 家发行人的 ESG 可投库，占全市场发债主体的 16%，整体覆盖存续债券逾 9,000 只，存续债规模超过 8 万亿元。
 <p>股票投资</p>	<ul style="list-style-type: none"> 以 300ESG 和 500ESG 成分股建立大股票池，基于 ESG 标准评分规则和公司质地精选股票建立小股票池，于每年中报、年报披露后定期更新股票池标的； 持续跟踪社会产业发展趋势和政策变化，调整行业配置比例；跟踪公司 ESG 评分调整和基本面变化，调整股票配置比例。

投资华能水电可持续挂钩 / 乡村振兴债

2022 年，公司自营投资华能澜沧江水电股份有限公司（简称华能水电）2022 年度第一期绿色中期票据（可持续挂钩 / 乡村振兴）1.90 亿元。本期绿色中期票据发行金额 20 亿元，募集资金用于偿还多家水电站项目建设贷款。

募投项目均通过了生态环境保护的论证方案，属于可持续发展项目，每年可节约标准煤 29.90 万吨，减排二氧化硫 156.92 万吨，将有利于云南省部分地区和重点帮扶县的乡村振兴。

投资河钢集团有限公司 2022 年度第二期绿色中期票据

2022 年，资产管理部投资河钢集团有限公司 2022 年度第二期绿色中期票据，该债券总融资额 10 亿元，募投资金用于河钢集团有限公司下属子公司废钢采购。依据募集说明书，经专业机构测算，该项目可实现废钢回收量 58.70 万吨，预计可实现二氧化碳减排量 8.22 万吨、节约标准煤 15.67 万吨、节约水 82.18 万吨。

此外，中信建投投资将“双碳架构”等可持续发展项目作为主要投资方向，近年来积极布局光伏产业链、锂电产业链、新能源汽车与智能出行产业链、氢能产业链、节能环保等领域；中信建投资本根据《中信建投资本管理有限公司绿色投资指引（试行）》，积极投资碳中和相关产业链，助力国家早日实现“碳达峰、碳中和”目标。

中信建投投资积极参与或代理投票

中信建投投资积极践行公司治理相关职责，在股东（大）会、董事会（如有委派董事）等方面做好投票决策工作，同时也会根据项目的实际情况积极落实 ESG 领域的投票引导。

截至 2022 年底，中信建投投资已在氢燃料电池生产商——明天氢能、绿色智能数据中心服务商——互盟科技等 ESG 相关企业委派董事，并积极参与董事会讨论，在过程中施加相关 ESG 影响。

资产管理部积极开展负责任投资

资产管理部设立 ESG 研究小组，组员包括资产管理部投资经理、研究员、信评岗、产品经理等。2022 年，研究小组充分研究国内外 ESG 相关政策，重点关注 ESG 相关评价标准，跟踪国内 ESG 理念概念发展进度，参与 ESG 投资者研讨会，分析金融市场对“碳达峰、碳中和”、绿色金融等政策的实践情况，推动公司在固定收益和权益领域的 ESG 整合投资。

为提高投资经理对负责任投资和 ESG 的认识，资产管理部通过组织卖方分析师路演和内部研究员汇报等形式，为投资经理提供全面的 ESG 相关行业培训，2022 年面向投资经理、研究员等开展 ESG 相关培训 30 余次，总参与 1,000 余人次。

2022 年，资产管理部投资 ESG 主题类股权项目金额 92.04 亿元、债券金额 1,134.15 亿元、ESG 基金产品金额 2.31 亿元。2022 年，资产管理部首次推出 ESG 主题集合资产管理计划，重点投资于 ESG 指标表现良好、符合绿色可持续发展理念的债券、股票资产。截至 2022 年底，公司成立运作 3 只 ESG 主题“固收+”产品，总规模约 3 亿元。



碳金融

公司秉承境内外一体化发展战略，深入践行可持续发展理念，借鉴国际碳市场发展经验，积极参与国内外碳市场发展。

2022 年，公司先后完成首笔欧盟碳排放配额交易、作为首批交易参与者成功参与香港交易所国际碳市场首日交易，为加快发展绿色金融、助力国家实现“碳达峰、碳中和”目标做出贡献。2023 年 2 月，公司收到中国证监会《关于中信建投证券股份有限公司自营参与碳排放权交易的无异议函》，获准在境内合法交易场所自营参与碳排放权交易。公司将以服务实体经济、降低全社会减排成本、推进经济向绿色低碳转型升级为目标，合规、审慎开展业务。



成功落地首单欧盟碳排放配额交易，实现碳交易零突破

2022 年 6 月，中信建投国际与交易对手达成首笔标的为欧盟碳排放配额的交易，名义本金约 1.6 亿美元，实现公司碳交易“零”突破，为探索和发展碳金融业务迈出重要一步。本次交易的达成是公司积极响应国家“十四五”规划中加快发展绿色转型的重要实践。



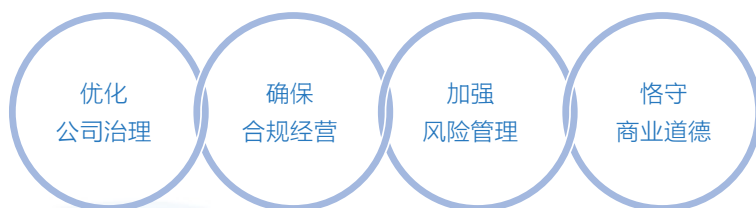
成功参与香港交易所国际碳市场首日交易

2022 年 11 月，中信建投国际作为首批交易者，成功参与香港交易所国际碳市场，交易标的为 Verra（全球最大自愿碳抵消登记机构）旗下 VCS 标准所发行的相关项目的碳信用产品。

中信建投国际作为首批交易参与者成功参与香港交易所国际碳市场首日交易，是中信建投证券布局和发展国际自愿减排市场的重要尝试。本次交易的达成，是公司积极响应国家加快绿色转型的重要实践。

01 完善公司治理, 夯实企业发展基石

公司治理是现代企业制度的核心。健全的公司治理是公司长期稳健发展的前提和基础。作为国有金融企业, 中信建投证券在公司治理中加强党的领导, 以高质量党建引领高质量发展, 支持“三会一层”依法行使职权, 坚持合理化布局、一体化经营、精细化管理, 确保合规经营、加强风险管理, 恪守商业道德, 不断夯实公司发展基石。



2022 年亮点绩效

- 截至 2022 年底，公司董事会成员由 14 名董事组成，包含独立非执行董事 5 名，占比超 1/3；包含 4 名女性非执行董事。
- 在上海证券交易所“上市公司 2021—2022 年度信息披露工作评价”中获评最高等级 A 级。
- 获评中国上市公司协会 2022 年上市公司董办最佳实践、2022 年上市公司监事会卓有成效奖。



优化公司 治理

提升治理水平

作为在中国大陆和中国香港两地上市的公众公司, 公司严格遵照境内外上市地的法律法规及规范性文件的要求, 建立由股东大会、董事会、监事会和执行委员会组成的公司治理架构, 制定并结合自身经营特点持续完善《公司章程》等公司治理制度, 形成权力机构、决策机构、监督机构和经营管理层之间权责明确、运作规范的完整议事、决策、执行、监督的公司治理体系。

2022年, 公司严格按照公司治理制度的各项要求, 确保股东大会、董事会、监事会的召集、召开及表决程序合法合规, 所作决议合法有效。同时, 公司依据中国证监会、中国证券业协会、上海证券交易所等管理机构发布的最新监管规则, 结合运营实际, 修订《公司章程》《股东大会议事规则》等制度, 进一步明确文化建设、社会责任、公司董事任职资格、独立董事履责、重大关联交易等方面的管理要求。



中信建投证券 2022 年“三会”运行情况

股东大会

- 股东大会是公司的最高权力机构, 公司严格按照《公司章程》和《股东大会议事规则》等相关规定要求召集、召开股东大会, 确保全体股东尤其是中小股东获得平等对待并充分行使自己的合法权利。
- **2022年, 公司共召开股东大会 3 次, 审议通过 14 项议案。**

董事会

- 公司设董事会，对股东大会负责。公司董事会下设发展战略委员会、风险管理委员会、审计委员会、薪酬与提名委员会，制定各专门委员会的议事规则，各专门委员会各司其职，各尽所能，推动公司高效、科学、规范运行。
- **有效性：**公司董事由股东大会选举或更换，并可在任期届满前由股东大会解除其职务，董事每届任期三年，任期届满可连选连任。公司严格审核独立董事候选人在其他机构的任职情况，确保被提名的独立董事不得在超过 5 家（含本公司在内）上市公司任职。**2022 年，公司共召开董事会 9 次，审议或听取议案、报告合计 57 项；召开各专门委员会会议 17 次。董事出席率为 100%。**
- **专业性：**公司董事均具备履行职责所必需的管理经历和经营管理能力，满足证券监管机构规定的从事证券、基金、金融、法律、会计、信息技术、风险管理等工作的年限要求，在专业背景、从业经验等方面具备多元化和互补性，有助于董事会的科学决策。
- **独立性：**公司在《公司章程》中明确规定了独立董事的任职资格和义务，并确保独立董事能够独立客观地维护公司及股东的合法权益。公司在审议关联交易时，关联董事和关联股东均回避表决，独立董事发表独立意见。**2022 年，公司开展的关联交易公平合理，未发现损害公司及股东利益的情况。**
- **多元化：**公司采取董事会成员多元化政策，在提名董事候选人时，从多个方面考虑董事会成员多元化，包括但不限于性别、年龄、教育背景及专业经验等因素，所有委任均以用人唯才为原则，并在考虑人选时以客观条件充分顾及董事会成员的多元化。**截至 2022 年底，公司董事会成员由 14 名董事组成，包含独立非执行董事 5 名，占比超 1/3；包含 4 名女性非执行董事，占全体非执行董事的 33%。**

监事会

- 截至 2022 年底，公司监事会由 5 名监事组成，其中职工监事 2 名，女性监事 2 名。监事会向股东大会负责，对公司财务以及公司董事会、经营管理层履责的合法合规性进行有效监督。公司坚持完善职工监事机制，实现职工代表有序参与公司治理。
- **2022 年，公司共召开监事会 7 次，审议或听取议案、报告合计 28 项。**

2022 年，公司高级管理人员全面落实董事会各项决议和要求，持续发挥各业务之间的协同效应，强化业务布局，对影响公司发展的重大问题积极提出改进和完善建议，助力公司稳健运营。公司在高管薪酬管理体系中纳入递延和追回机制，将薪资报酬与公司经营绩效更紧密地连结，递延期限不少于 3 年，同时亦约定追回条款。若有高管在锁定期内出现辞职、合规事件、风险事件或职业操守、违规违纪等问题，公司有权撤回其激励奖金。

其它公司治理相关详细信息请参阅《中信建投证券股份有限公司 2022 年年度报告》“公司治理”章节。

加强信息披露

公司依据《上市公司治理准则》《证券公司治理准则》《上市公司信息披露管理办法》《香港证券及期货条例》《内幕消息披露指引》等法律法规、规范性文件及《公司章程》，制定完善信息披露管理制度，全面规范公司信息披露事务，确保及时、公平地披露信息，并保证所披露信息的真实、准确、完整。

2022年，公司修订《信息披露事务管理办法》《内幕信息知情人登记管理制度》《信息披露暂缓与豁免管理制度》，进一步明确信息披露的职责分工、处理及发布内幕消息及其他应披露信息的程序。2022年，公司严格履行信息披露义务，面向A股、H股市场披露年度报告、半年度报告、季度报告及近200份临时公告，无虚假记载、无误导性陈述或重大遗漏，确保投资者能够平等、适时及有效地取得所披露的消息。

2022年，公司在上海证券交易所“上市公司2021—2022年度信息披露工作评价”中继续获评**最高等级A级**。



投资者关系管理

公司注重维护股东及投资者权益，高度重视股东的意见、提议及关注事项，力图提供全面、有效的投资者关系服务，赋能公司治理能力提升。

公司积极落实《证券法》相关法规及上交所相关规定，积极履行上市公司职责，制定投资者关系服务管理制度，搭建由董事会秘书领导的投资者关系服务团队，设立投资者关系服务热线及邮箱，并在公司的官方网站（www.csc108.com）设立投资者关系板块，以确保真实、有效、及时地与投资者沟通公司信息。

2022年，公司修订完善并对外发布《投资者关系管理办法》，在公司与投资者之间建立起有效的沟通渠道，加强与投资者的信息交流，加深投资者对公司的了解和认同，切实保护投资者特别是中小投资者合法权益。

中信建投证券 2022 年投资者关系管理工作

- 通过召开股东大会、举办业绩说明会等方式，定期介绍公司发展状况，回应市场关注的问题。
- 通过接待机构投资者及分析师调研，维护投资者热线电话、投资者邮箱及「上证 e 互动」网络平台等方式，就投资者关心的问题进行交流和沟通，为投资者了解公司提供更方便、快捷的服务。
- 公司重视对股东和投资者的合理投资回报，执行稳定的利润分配政策。2022年，公司向股东派发2021年度股息每10股3.95元（含税），共计30.64亿元（含税）。

保障合规经营

落实合规管理

公司坚持贯彻“合规、诚信、专业、稳健”的行业文化，秉持“全员合规、合规创造价值、合规是公司生存基础”的理念，倡导和推进合规文化建设，按照法律、行政法规和证券监管机构的有关规定，建立健全公司合规制度，不断完善合规管理体系，稳步推进各项合规管理工作，全面提升公司依法合规经营水平。

公司制定《反舞弊管理制度》《合规管理办法》等内部制度，并于2022年更新完善《合规手册》《个人投资行为管理办法》等制度，持续加强制度管理，完善公司制度体系。公司建立完善的合规管理架构体系，以合规总监为核心，与公司经营管理体系相互独立，具有独立出具合规报告的权利。

2022年，公司全面落实各项监管要求，进一步夯实内控制度，牢牢守住不发生重大合规风险的红线，不断强化合规管理机制，提升业务合规管控能力，推动合规管理数字化转型，助推公司高质量发展。

中信建投证券合规管理体系



中信建投证券 2022 年合规管理和合规文化建设举措



强化制度管理工作

- 制定 2022 年制度管理工作计划, 根据外部监管规定、内部管理需要, 制定、修订 76 项合规管理制度, 全面落实监管要求, 完善合规管理制度体系;
- 强化制度审核工作, 制定、修订内部制度 470 余项。



数字化赋能合规管理

- 建设公司级同一客户管理体系;
- 建成公司外规数据库, 全部系统功能于 2022 年 9 月底上线试运行;
- 丰富全面合规管理平台的功能, 合规云盘和客户关联关系知识图谱等重要功能上线, 对合规管理工作的支撑和评价作用增强。



加强合规宣导与培训

- 组织公司全员签署《合规承诺书》;
- 发布公司《合规文化根植年(2022)工作方案》, 并组织编撰《分支机构员工合规手册》, 组织开展合规文化建设征文比赛、合规短警句征集、全民国家安全教育日普法宣传活动、反垄断宣传月等活动, 积极营造全员参与的氛围;
- 持续加强合规培训与考试, 2022 年完成 166 次合规培训, 共计 187 门课程, 受众 12.25 万余人次;
- 灵活运用合规提醒和合规咨询, 2022 年共计发布合规提醒 61 期, 微信公众号文章 21 期, 合规信息快递 12 期。



强化合规质控队伍建设

- 吸引及保留更多优秀人才进行合规质控工作, 充分保障各级合规人员行使管理职能;
- 提升合规人员的管理能力和水平, 推进合规管理人员过程化管理, 强化对合规人员履职情况的监督。



加强合规检查和合规问责

- 开展分支机构、子公司和专项合规检查, 以检查促整改, 同时配合监管机构开展合规检查和自查;
- 加大合规问责力度, 继续推进“全链条”问责, 坚持惩罚与教育相结合, 加强员工违规行为监控和问责, 提升利益冲突和信息隔离管理效能, 强化全员合规意识。

防范金融犯罪

公司严格落实金融机构反洗钱责任，根据《中华人民共和国反洗钱法》《金融机构反洗钱和反恐怖融资监督管理办法》《金融机构客户尽职调查和客户身份资料及交易记录保存管理办法》等法律法规及监管要求，健全公司反洗钱内部控制制度建设，加强组织架构建设，积极推进反洗钱工作与业务实际有效融合。

公司制定《反洗钱和反恐怖融资内部控制办法》等 19 项现行有效的反洗钱内控制度。2022 年，公司深入实践风险为本的反洗钱工作办法，根据最新法律法规和监管要求新增《客户尽职调查操作细则》，修订《客户洗钱和恐怖融资风险等级评估及分类管理细则》《反洗钱信息安全保护和共享管理规则》等 5 项制度。

公司建立反洗钱管理委员会，代表高级管理层执行董事会决议，负责公司反洗钱工作的具体决策和实施，2022 年度召开 3 次全体会议、4 次专题会议。公司法律合规部配备专职反洗钱岗位人员，反洗钱责任部门和分支机构均设置了反洗钱岗位人员，负责反洗钱工作的全面落实和执行。

公司持续开展客户身份识别及尽职调查、大额交易和可疑交易报告管理、加强反洗钱培训和宣导，推进反洗钱工作。2022 年，公司共开展反洗钱业务培训 23 次，覆盖参与人员共计 3,000 余人次。

同时，公司在选择财富管理产品供应商时，对供应商的情况进行调查和筛选，重点评估其内部金融犯罪合规机制，优先考虑符合金融监管要求、声誉良好的供应商。



公司组织开展“6.16”和“9.19”反洗钱宣传日活动

2022 年，公司组织各级分支机构开展“6.16”和“9.19”反洗钱宣传日活动，共计开展了 1439 场次反洗钱现场宣传活动，发放宣传折页近 5 万册，张贴海报 500 余条。

公司先后发放了宣传视频、漫画和海报等反洗钱宣传材料，通过微信朋友圈、QQ 群、手机短信等方式发布宣传文章、视频和提示，受众覆盖近 60 万人次。

知识产权保护

公司依据《中华人民共和国专利法》《中华人民共和国著作权法》等法律法规要求，制定《知识产权管理办法》等制度，规范和加强知识产权管理，鼓励自主创新，保护自身、客户和第三方机构的知识产权及商业信息。2022年，公司持有授权专利4项、软件著作权97项、商标权67项。

公司通过合规提醒和培训，不断加强员工的知识产权保护意识，避免侵权事件发生。公司规定员工在开展业务过程中如果发生侵害公司知识产权和侵害他人知识产权的行为，依据公司《合规问责制度》和《员工奖惩条例》进行问责和处罚。

中信建投证券 2022 年知识产权保护措施



- 开展《知识产权管理办法》《商业秘密保护办法》制度的合规培训，并新增了《网络传播平台规范运营合规培训》，提升了全公司的知识产权、商业秘密保护意识；



- 针对日常展业中的合规风险，向全公司发布6期合规提醒；



- 与多家外部供应商合作，采购了图片、字体、音视频、新闻资讯等素材，用于新媒体信息发布，避免日常展业中侵犯他人知识产权；



- 上线正版软件监测系统，对疑似软件侵权的行为及时预警、及时处置，避免侵犯他人软件著作权；



- 修订《新媒体管理办法》，搭建公司新媒体管理系统，规范新媒体信息发布，避免新媒体侵犯他人知识产权。

负责任营销

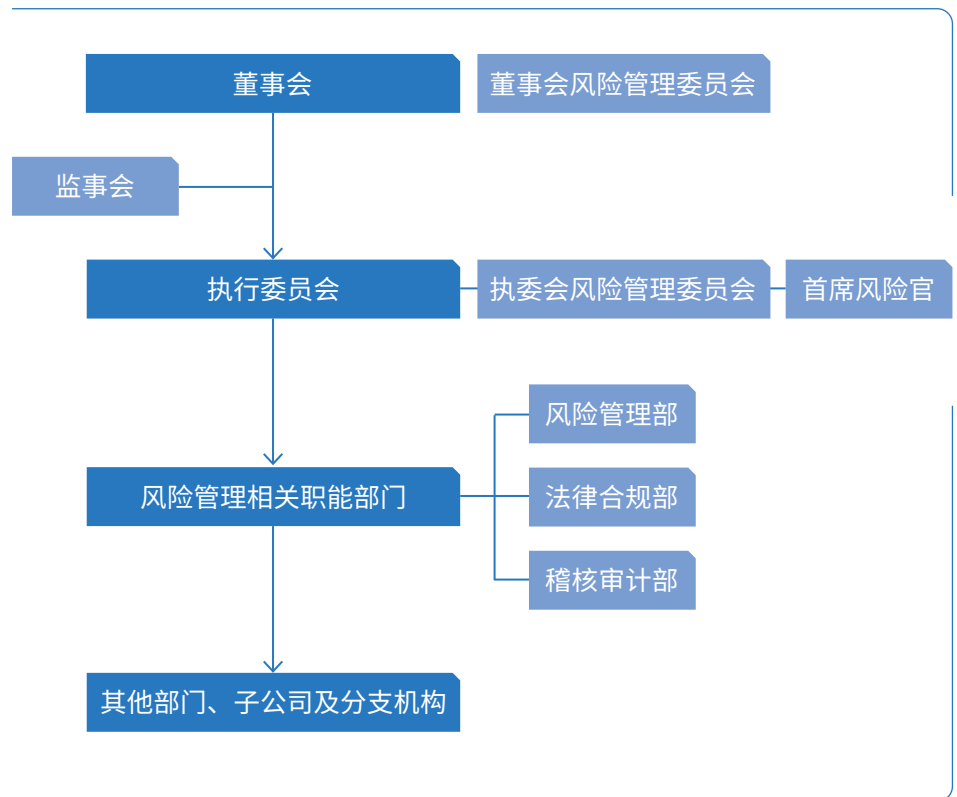
公司严格遵守《广告法》《关于进一步规范金融营销宣传行为的通知》《公开募集证券投资基金销售机构监督管理办法》《公开募集证券投资基金宣传推介材料管理暂行规定》等文件要求，制定《营销费用管理条例》《代销金融产品营销宣传管理细则》等管理制度，规范金融产品宣传，对宣传推介材料和营销人员的宣传推介行为进行严格管理，以确保向客户提供真实、完整的产品信息。

2022 年，公司相关金融产品宣传及销售业务均按照要求执行，未发现产品和服务的信息及标识违规事件，未发现违反营销宣传规定的事件。

加强风险管理

公司坚持健康发展的战略方针，树立“风控优先、全员风控”的经营理念，严格遵守《证券公司全面风险管理规范》等法律法规及相关规定，制定以《全面风险管理办法》为核心，覆盖内部控制、风险监测、风险识别和评估、风险信息和风险报告等内容的全面风险管理制度体系，搭建权责明确、有效制衡、相互协调的风险组织架构体系，并根据自身业务发展需要、市场环境变化及监管要求，不断完善风险管理体系，提高集团化风险管理能力。

中信建投证券风险管理组织架构



2022年, 公司持续优化完善风险管理制度、流程和标准; 实施并表监管试点, 完善一体化管理模式下的子公司风控机制, 提升子公司风险管理能力与效率; 优化公司风险预警机制, 初步搭建并运行风险预警体系; 优化业务连续性计划, 完善各类场景的应急处理机制; 稳步推进风险数据治理与风险管理系统建设, 夯实风险管理基础设施。公司风险识别与管控能力得到进一步提升。



推进子公司风险一体化管理工作

作为并表监管试点券商, 公司按照监管要求持续加强境内外子公司垂直管控和集团一体化管理, 并在客户授信管理、风险预警、新业务新产品风险管控等方面进行优化。2022年, 公司在发布的《境内子公司风控、合规、信息技术一体化管理方案》基础上, 按照一体化管理框架, 细化并重点推进子公司风险管理“五个统一”的具体措施, 进一步提升子公司风险管理能力与效率, 优化境外子公司风险管理组织架构, 推进完善流动性风险管理体系。

2022年, 子公司业务开展、管理运营、远程办公以及各类风险管理工作有序推进, 系统和人员保障等方面持续稳定, 未发生重大风险事件及损失。

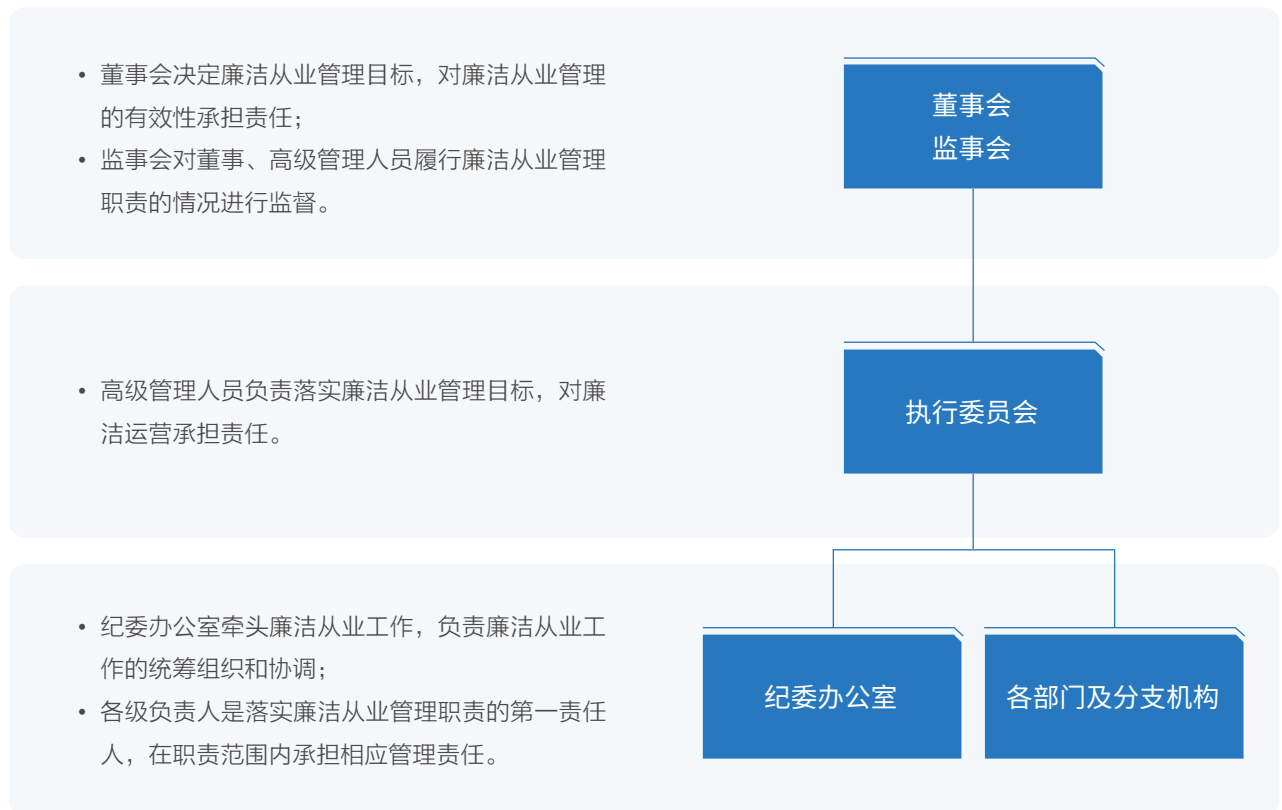
- 2020年起, 公司被中国证监会纳入正式并表监管试点, 为**6家试点券商之一**。
- 2021年起, 标准普尔公布对公司的首次评级结果为BBB+, 评级展望稳定。公司成为国内证券行业首家同时获得并公开国际三大权威评级机构(标准普尔、穆迪及惠誉)最高信用等级的证券公司(标普BBB+/穆迪Baa1/惠誉BBB+, 评级展望均为稳定)。



恪守商业道德

公司严格落实《关于加强注册制下中介机构廉洁从业监管的意见(2022年5月)》《证券期货经营机构及其工作人员廉洁从业规定(2022年8月修正)》《证券经营机构及其工作人员廉洁从业实施细则》等法律法规及相关规定,制定《廉洁从业管理办法》等制度,明确廉洁从业管理的职责分工体系,持续推进公司廉洁从业体系建设。

中信建投证券廉洁从业组织架构



2022年, 公司不断梳理完善各部门、各子公司廉洁从业风险点和控制机制, 加强廉洁从业管理机制建设, 持续开展针对公司全员的廉洁从业培训, 强化廉洁守规意识, 培育廉洁从业文化。2022年, 公司未发现重大贪污腐败案件。

中信建投证券 2022 年廉洁从业重点举措

完善廉洁从业管理机制建设

- 督促各部门、子公司持续排查本单位廉洁从业风险、完善廉洁从业内部控制机制、有效识别和管理廉洁风险, 并上报违反规定的情形及相关整改处理措施;
- 落实《关于加强注册制下中介机构廉洁从业监管的意见》, 将具体工作分解到 11 个责任部门;
- 监管主要风险点, 消除廉洁从业风险隐患, 为注册制改革保驾护航。

开展廉洁纪律教育

- 组织观看典型违纪违法案例警示教育片、召开警示教育大会, 抓好员工警示教育;
- 面向全体工作人员(含经纪人)开展廉洁从业培训;
- 通过企业微信“纪检园地”平台, 累计发布教育宣传资料百余篇; 在重要节假日时点, 面向全体员工推送廉洁过节提醒;
- 深入开展加强境外廉洁合规经营管理工作, 组织相关部门人员参加专项培训, 各部门根据工作职责, 分别落实相关要求。

开展廉洁从业培训

2022年, 公司面向新员工、专职党务工作者、部分营业部经理等 600 余人先后开展 7 次廉洁从业培训, 提示各业务条线廉洁风险点, 树牢从业人员遵纪守法意识。



新入职员工廉洁从业培训

2022年8月12日至9月30日, 纪委办公室牵头通过线上培训方式开展全体工作人员(含经纪人)的 2022 年度廉洁从业培训教育, 共计 13,052 人参加培训, 组织学习《制约权力运行, 推进国有企业廉洁从业管理》(上、下)和《如何加强新时代廉洁文化建设》(上、中、下)两门课程, 时长 190 分钟, 督促全体工作人员严格遵守有关廉洁从业规定, 杜绝违法违规问题发生。



全体员工廉洁从业培训

公司将廉洁从业审计融入在公司各类审计项目中。稽核审计部根据证券业协会《证券经营机构及其工作人员廉洁从业实施细则》和公司制定的《廉洁从业管理办法》《内部审计工作办法》等制度要求，全面落实廉洁从业审计工作。同时，公司稽核审计部以国家法律法规和公司规章制度为依据，以风险为导向，负责对公司各部门、各分支机构、独资或控股子公司进行审计。

中信建投证券内部审计内容

<p>审计对象</p>	<p>涵盖公司各部门、各分支机构、子公司</p>
<p>审计形式</p>	<p>常规审计、经济责任审计、专项审计等</p>
<p>审计频率</p>	<ul style="list-style-type: none"> • 对于公司业务部门、独资或控股子公司审计不少于两年一次； • 对于公司各管理部门定期进行审计； • 对于分支机构审计不少于三年一次。
<p>审计内容</p>	<ul style="list-style-type: none"> • 审查员工行为、利益冲突、采购管理等制度的健全和有效性； • 对公司各部门、各分支机构、独资或控股子公司业务经营活动、财务管理、采购管理、内部控制、风险管理、经营环境以及经营效率和效果进行常规审计，对各业务活动及日常运营中资金的合理性、流程的合规性进行稽核审查。
<p>2022 年审计工作内容</p>	<ul style="list-style-type: none"> • 稽核审计部共计开展了 195 项审计，审计工作内容包括：公司合规管理有效性评估、公司文化建设质量评估、公司总部采购管理专项审计、信息技术管理专项审计、代销金融产品合规性专项审计等。

公司制定并发布《供应商反腐败管理声明》，通过完善体制机制建设、推进公平采购和落实采购投诉处理机制，持续加强供应链反腐败管理。

中信建投证券 2022 年供应商反腐败管理



体制机制建设方面

- 修订《采购管理办法》，要求员工在采购活动中依法办事，廉洁从业，并明确七项不得存在的行为，包括不得接受或索取与采购有业务关系的企业提供的中介费、回扣、佣金、礼金、有价证券，不得私自从事盈利性经营活动等；
- 在供应商准入阶段，要求供应商签署《合格供应商承诺函》，承诺严格按照“廉洁守法、诚实信用”原则与中信建投开展采购活动，坚决杜绝围标串标、弄虚作假、为采购人员输送利益等影响采购公平、公正、公开的行为。



公平采购主要措施

- 《采购管理办法》严格控制单一来源采购，明确要求可以通过措施避免单一来源采购的，原则上不得采用单一来源方式采购；
- 建立集中采购目录的管理机制，整合通用性强、采购频次高的商品进行集中采购，提高采购效率的同时进一步规范了采购操作行为；
- 2022 年公司重点工程办公环境提升改造项目坚持“应招尽招”，其中 12 项采用公开招标，占该工程采购总金额的 89%。



采购投诉处理机制

- 建立供应商投诉处理机制，明确投诉电话和邮箱，由公司纪委办公室统一接待和处理；
- 2022 年度未收到供应商对采购活动的投诉。

同时，公司基于《纪检监察信访举报工作实施条例》《违规行为举报管理办法》，建立起涵盖举报渠道、举报受理流程、检举人保护等多方面详细、全面的举报管理机制，确保举报流程的保密性以避免检举者受到打击报复。

中信建投证券违规行为举报管理体系



举报渠道

- 设立举报邮箱、举报电话、合规举报信箱等渠道，检举人可采用电话、信函、面谈等方式举报。



检举人保护

- 要求负责举报处理人员恪尽职守，与举报事项有利害关系的，主动回避，严禁泄露检举人的姓名、单位、住址等情况；
- 要求任何部门、机构、个人不得以任何借口打击、报复检举人，对于违反者应当按照有关处罚规定加重处理。



02 坚持客户至上， 提供优质金融服务

对客户的综合服务能力是金融行业公司的核心竞争力，客户服务质量已经成为金融行业的生存之本、效益之源和发展动力。

中信建投证券坚持以客户为中心，将高质量地服务客户作为公司业务开展的核心。公司在落实客户权益保障的同时，优化客户服务体系，持续加大数字化平台建设，推动金融科技的广泛应用，努力提升客户各项服务体验和综合满意度。

保障
客户权益

优化
客户服务

聚力
金融科技



2022 年亮点绩效

- 共计举办 7,360 场公益性投教活动，覆盖超 5,212 万人次；
- 通过多平台自媒体账号累计发布 3,465 篇线上投教作品，阅读量超 2.6 亿；
- 在金融科技方面投入达到 7,686.88 万元；
- 客户服务及投诉热线受理客户来电咨询 32 万通，客户咨询量连续三年呈现上升趋势，咨询回复满意率高达 98.42%。



保障客户 权益

落实数据安全与隐私保护

客户数据和产品数据是公司重要资产。公司依据《中华人民共和国网络安全法》《中华人民共和国数据安全法》《中华人民共和国个人信息保护法》等法律法规，制定覆盖公司所有信息系统的《个人信息保护管理制度》《数据管控管理条例》等内部规章制度与管理办法，建立健全信息安全管理体系统，并通过 ISO27001 国际信息安全管理体系统标准认证，保持公司信息安全管理体系统在行业中的领先水平。

客户信息安全权益是客户权益保障的重点模块之一。公司董事会对客户数据安全及隐私保护工作负责，监事会对相关工作情况进行监督。董事会授权公司执委会统筹开展相关工作，负责管理目标的制定。执行委员会下设的投资者权益保护委员会负责落实客户信息安全管理工作。

中信建投证券 2022 年数据安全管理工作措施

主动防范

- 对信息安全风险进行主动管理，制定应用系统安全基线，针对数据存储、展示、使用、传输等关键环节提出安全要求；
- 通过区域隔离、访问控制、用户认证、日志审计等数据安全保障措施，防范数据泄露与损毁。

应急响应

- 加强数据泄露被动响应，公司各信息系统均编制应急处置方案、制定数据泄露响应计划；
- 规定至少每半年组织一次全公司范围的信息安全应急演练，两年内开展覆盖所有重要信息系统的应急演练；
- 一旦发生信息泄露事件，立刻上报公司信息系统紧急事件应对领导小组，及时启动相关应急处理流程，使用技术手段进行调查溯源，各业务部门根据业务应急预案进行业务处理。

组织开展网络安全实战攻防演练，提升公司安全防护水平

2022 年 4 月，公司联合公安部第一研究所组织开展了为期 10 个工作日的攻防演练。攻防演练中，由公安部第一研究所组织五支攻击队对公司实施攻击且不限攻击手段，公司自行组织 50 余人的防守力量并建立防守指挥部开展集中安全监控和应急响应。通过攻防演练对抗，公司发现多个隐匿安全隐患和系统 0day 漏洞并予以修复整改。此次攻防演练提升公司安全防护水平、锻炼团队应急响应能力，全面提升全员安全意识。



网络安全实战攻防演练

在客户隐私保护方面，公司在给与客户充分的个人数据及信息的处理权限的基础上，坚持最小化数据收集和保留原则，并通过隐私保护增强技术、个人信息访问控制管理等方式，切实保障客户隐私。

中信建投证券 2022 年客户隐私保护措施

保障客户个人信息使用权利



- 通过在协议等法律文本中完善投资者信息处理授权条款、蜻蜓点金 APP 等客户终端应用中设置隐私保护政策提示，明确告知客户 APP 使用个人信息的规则，保障客户对个人信息使用的知情权；
- 客户有访问、更正和删除个人数据的权利，公司建立健全投资者信息权利响应机制，不断完善投资者更正、复制其信息与注销账户的业务流程，保障投资者对其信息的更正、复制以及注销账户的权利。

个人信息访问控制管理



- 建立最小授权的访问控制策略，使被授权访问个人信息的人员只能访问职责所需的最少够用的个人信息，且仅具备完成职责所需的最少数据操作权限；
- 对个人信息的拷贝、下载等重要操作设置内部审批流程；
- 对个人敏感信息的访问、修改等操作行为，在对角色权限控制的基础上，按照业务流程的需求触发操作授权。

运用隐私保护增强技术



- 采取匿名化、加密、访问控制、身份认证等技术或管理措施存储个人信息，防止个人信息被未经授权的、非法的处理、意外遗失或损毁；
- 涉及通过界面展示个人信息的（如显示屏幕、纸面），对需要展示的个人采取去标识化处理等措施，降低个人信息在展示环节的泄露风险。

此外，公司定期开展信息技术管理工作内外部专项审计以及信息安全培训，多次修订官网、蜻蜓点金 APP 与通达信等渠道及客户端的个人信息隐私保护政策并组织学习，提高员工信息安全与隐私保护意识。其中，内部审计包括但不限于信息技术治理、信息技术安全管理等，审计频率不低于每年一次，确保三年内完成信息技术管理全部事项的审计工作，并每三年委托外部专业机构针对数据安全等信息技术管理工作开展全面审计。

- 2022 年，公司针对多个业务管理组开展信息技术与数据安全内部审计。
- 2022 年，针对全体员工（含子公司员工）发送 12 期安全意识培训月刊，每季度组织 1 次钓鱼邮件演练，并组织开展全员安全意识在线培训及考试，针对网络、开发、运维专业技术岗位人员，开展专业岗位安全培训。

提升适当性管理水平

公司严格按照《证券经营机构投资者适当性管理实施指引（试行）》《基金募集机构投资者适当性管理实施指引（试行）》等法律法规要求，制定《投资者适当性管理办法》等公司层级及具体业务层级适当性管理制度及实施细则，确保投资者适当性管理工作规范、有序开展。

中信建投证券 2022 年适当性管理工作开展情况



优化调整场内业务权限适当性准入管理标准，对科创板、创业板、港股通等 20 项场内业务权限的资产准入标准进行了调整提升，实现精细化的投资者适当性管理。



梳理完善部分业务流程中知识测评环节，通过知识测评题目随机、答案分布随机等方式，强化对客户是否具备参与特定业务的知识储备的审核标准；修订升级投资者风险承受能力测评问卷，增设风险测评互斥功能，提升“了解你的客户”工作质效，实现更真实、全面的采集客户信息，更精准评定客户的风险承受能力。



持续增强投资者风险揭示工作，梳理部分业务的适当性管理流程，实现多业务场景、多系统联动、多渠道引导的系统化、自动化适当性持续管理机制，确保投资者适当性相关提示信息触达流程。



加强适当性管理内部培训，录制适当性培训课程并上传 E-learning 系统，就“了解你的客户”环节的合规要点进行培训。

全面开展投资者教育

公司坚持以投资者需求为导向，落实监管机构对于投资者教育的相关要求，依托实体投教基地“京信学堂”积极开展投教活动，打造寓教于乐的投教产品，持续推动投资者教育纳入国民教育体系，持续推动投资者教育服务提质增效，帮助投资者树立理性的投资意识，更好地参与资本市场。

中信建投证券 2022 年投资者教育实践

组织开展投教宣传

- 投教基地采用线上直播方式开展“云参访”，同时配备 VR 参访，实现实体基地的参访从“引进来”变成“走出去”；
- 举办“读懂上市公司报告”“投教进百校”“基础设施 REITs 投教宣讲活动”“金融知识普及月”等主题投教活动；
- 加强与政府机关在投资者教育方面的共商共建，如与北京市第三中级人民法院、北京市朝阳区大屯街道联合开展“防非反诈进社区”活动；
- 财富管理业务日频发布投教文章，定期发布周度市场跟踪、月度资产配置报告、月度策略图鉴等研究内容，不定期开展线上线下投教活动及直播；
- 在财经媒体积极发声，引导投资者理性看待市场波动，有效提高投教覆盖面及触达率。

打造投教自媒体宣传平台

- 充分利用新媒体平台渠道宣传投教作品，形成自媒体宣传矩阵。

推动投教纳入国民教育体系

- 与中国人民大学商学院合作开设第二期《企业融资与财富管理》MBA 课程，按照“一门课、一本教材、一份课件、一个视频、一群老师”的标准授课，持续探索投资者教育纳入国民教育体系不同维度的价值；
- 参与由中国志愿服务基金会主办的“大学生投资者教育主题辩论”，取得良好效果。

京信学堂联合法院开展防非反诈进社区活动

2022年9月5日，北京市第三中级人民法院、北京市朝阳区大屯街道走进中信建投证券投资者教育基地—京信学堂，联合开展防非反诈进社区活动。活动内容包括投教基地参观，国内外证券发展史、金融投资品种、常见的金融风险 and 依法维权途径等金融知识讲解，社区反诈情况介绍及反诈宣传等。

此次联合防非反诈宣传活动，将投资者教育和普法宣传融入公共空间和社区，为居民提供“零距离”的专业答疑解惑服务，是中信建投证券落实投资者教育工作的具体实践。



联合防非反诈宣传活动

- 公司投教基地“京信学堂”全年接待参访 **74,658** 人次；
- 共计举办 **7,360** 场公益性投教活动，覆盖超 **5,212** 万人次；
- 通过多平台自媒体账号累计发布 **3,465** 篇线上投教作品，阅读量超 **2.6** 亿；
- “大学生投资者教育主题辩论公益活动”微博话题覆盖近 **1,500** 万人次。

优化客户服务

对客户的综合服务能力是公司的核心竞争力。中信建投证券坚持以客户为中心，将高质量服务客户作为公司业务开展的核心，搭建立体化客户服务体系，为客户提供全方位、全生命周期的综合化服务，持续提升客户服务精细化、专业化水平，同时切实做好客户问题及需求跟踪反馈工作，不断提升客户满意度。

公司关注客户需求，聚焦客户期望，注重倾听客户声音，致力于解决客户实际问题。2022 年，公司不断完善客户咨询服务管理，积极开展客户投诉管理工作，提升客户服务效率与质量。

中信建投证券 2022 年优化客户服务措施

优化客户业务服务流程

- 在融资融券业务中，积极推动二次业务申请表线上签约功能上线，提升客户服务便捷程度及客户体验。

完善售后持续服务体系

- 推出金融产品持续跟踪评价，改善产品销售缺乏后端持续跟踪、服务评价的痛点；
- 对存续产品进行持续跟踪评价，结合当下市场环境，向客户提供投资建议参考；
- 从买方视角出发，向客户提供组合服务，帮助客户检视账户，提供各类产品、策略的配置建议。

提升客户服务精细化水平

- 创新性地从客户盈利能力及潜在业务需求两大维度优化客户分类模型，为客户提供个性化集中度上限、深度持仓分析等精细化服务方案；
- 通过构建海量千人千面的“智能服务场景”，建设完善“客户生命周期旅程”与“精细化服务营销体系”。

加强客户咨询服务体验

- 设置客户咨询服务热线，畅通人工服务通道及 7X24 小时智能客服自助问答，为客户提供开销户、交易规则等问题咨询服务；
- 制定、修订客服热线相关内部细则，梳理和制定人工客服电话服务流程，规范标准化客户服务；
- 针对客服人员服务技巧与服务素养方面开展内部培训，致力于打造专业客户服务队伍。

认真开展投诉管理工作

- 明晰投诉规章制度，修订内部投诉处理细则，将投诉按渠道划分类别，根据类别制定细化处理流程；
- 优化投诉受理渠道，全面升级线上“优问”渠道，提升总部客服中心投诉受理水平，并在营业部及投教园地公开公布投诉渠道及投诉处理流程；
- 细化投诉追责标准，建立客户投诉事项的处罚问责机制，对涉事机构及人员严肃处理；
- 强化员工投诉处理能力，制定多投诉场景培训课程，围绕员工展业过程中的投诉处理进行针对性培训，并将培训参与情况及考试成绩与员工年度考核挂钩。

- 2022 年，客户服务及投诉热线受理客户来电咨询 **32** 万通，客户咨询量连续三年呈现上升趋势，咨询回复满意率高达 **98.42%**；
- 2022 年，中信建投证券在线证券咨询服务平台—优问平台提供投资者咨询服务 **189** 万通，合计解决投资者咨询问题 **473** 万余个，日咨询服务峰值 **16,590** 通，客户满意率为 **99%**，在线咨询体验与服务量持续保持行业领先。

聚力金融科技

金融科技作为技术驱动的金融创新，是深化金融供给侧结构性改革、增强金融服务实体经济能力的重要引擎。

中信建投证券将“数字化转型”确立为公司“十四五”发展战略路径之一，打造中信建投证券数字化转型体系，建立信息技术专家（Specialist of Information, SI）协同机制，协同公司各部门数字化转型小组，全面推进数字化转型工作落地，实现科技与金融深度融合，以技术赋能全业务发展的目标。

中信建投证券数字化转型体系



2022 年，公司聚力金融科技，通过强化 SI 协同机制，积极落实数字化运营，持续推进业务与技术融合场景开发，开展数字化转型工作实践，致力于实现公司运营效率及业务决策能力提升。

中信建投证券 2022 年数字化转型举措及成果



发挥 SI 协同机制

- 从制度层面完善 SI 机制，修订 SI 制度，配合制定年度 SI 工作量表，首次将数字化建设工作统一纳入公司各部门的 KPI，并开展 SI 专职化试点；
- 持续跟踪 2022 年数字化目标和关键工作项，推进各部门需求标准化工作，从执行层面充分发挥 SI 机制优势。



推进数字化运营

- 持续建设电子印章系统，完成交易确认书双方用印、法律合规部授权书电子签名、业务专用章电子用印等需求的开发工作，有效提升用印效率、降低人力成本；
- 在投资银行业务中，完善数字化运营平台搭建，上线包含立项会议表决、内核会议表决、公文领取、工作报备、利益冲突查询等多个功能模块，有效提升工作效率。



打造业务新生态

- 在经纪业务中，不断优化蜻蜓点金、通达信、集中交易系统 etc 客户交互平台相关系统，并助力建立健全经纪业务 6 大平台，如完成微信平台的架构升级和全面改版、完善数字营销平台等；
- 在机构客户业务中，继续打造专业化交易体系，完善金证快交系统 (A 股、两融)、各 PB 业务系统等功能；持续完善 FPGA 极速行情系统等，提升专业客户交易的极速体验；搭建智能研究数据平台，为研究业务进行数据赋能和价值挖掘；
- 在投资银行业务中，迭代改进投行项目质控管理全生命周期数字化管理能力、项目运营中启用项目全流程管理数字化信息、上线 RPA 流程并开发智能辅助工具，提升客户服务效率和水平；
- 在资管、自营业务中，升级期权期货做市系统、完善场外衍生品系统改造和多空收益互换系统上线、持续建设“八爪鱼”平台，提升业务处理及交易效率。

金融科技助力完善“蜻蜓点金 APP”，优化客户体验

蜻蜓点金 APP 是中信建投证券为客户提供的移动综合金融终端，为客户提供了一站式金融服务。公司不断丰富和完善 APP 的各项功能，优化和提升客户体验。

- 通过蜻蜓点金改版升级、虚拟人单向视频见证支持等数字化升级，助力非现场开户管理；
- 完成交易所的各项技术改造需求，改善 APP 行情交易各项功能的用户体验；
- 实现投顾平台改版，新增管家宝产品，优化签约流程，并上线筹码掘金等多款决策工具，支撑渠道拓展及创新业务开展。

2022 年，蜻蜓点金 APP 累计下载 234 万人次，月均活跃排名第 7 名。



“蜻蜓点金 APP” 界面

此外，公司持续加强在创新技术研究、金融领域应用等方面的投入，积极开展金融科技研究工作，持续探索云计算、大数据、AI、区块链等新技术与金融业务的融合应用与发展，开展金融科技相关课题研究，撰写期刊文章，获得多项外部奖励与荣誉。

- 2022 年度，公司在金融科技方面的投入达 7,686.88 万元；
- 《证券行业核心业务软件系统统一测试》项目获得**第八届证券期货科学技术奖 - 优秀奖**；
- 《全流程智慧营销增长平台建设与应用》项目获得中国通信学会颁发的**2022 年度“科创中国”金融科技与数字化转型创新成果奖**；
- 《托管外包服务平台研运一体化》项目获得中国信息通信研究院颁发的**2022XOps 产业生态峰会研运质效典范标杆案例奖**；
- “蜻蜓点金 APP”获得新浪财经**第七届券商 APP 风云榜 - 最佳数字化赋能 APP 奖**；
- 《中信建投证券通达信证券网上交易系统创新应用》等项目获得第二届（2022）“金信通”金融科技创新应用案例评选 - 最具商业价值案例奖。

03 重视人才发展， 打造多元包容职场

2021年中央人才工作会议明确“深入实施新时代人才强国战略，加快建设世界重要人才中心和创新高地”，强调“人才引领驱动”，提出重视人才自主培养，加快建立人才资源竞争优势，为人才强国、人才强企指明方向。

中信建投证券坚持以人为本，严格遵守《中华人民共和国劳动法》《中华人民共和国劳动合同法》《中华人民共和国妇女儿童权益保障法》等相关法律法规以及《世界人权宣言》《联合国工商企业与人权指导原则》等国际公约守则，坚持保障人权，促进人才发展，并积极打造活力职场，旨在实现员工与企业的共同成长。

维护
员工权益

促进
人才成长

打造
活力职场



2022 年亮点绩效

- 现有 14,147 名员工，男性员工 8,031 人，女性员工 6,116 人，少数民族员工数 656 人，残障员工数 88 人；
- 员工培训投入 1,300 万元，员工培训覆盖率 87.45%，员工人均培训时长 45.83 小时；
- 公司组织召开 3 次职工代表大会，审议通过 3 项决议；
- 员工满意度 >95%。



维护员工权益

员工招聘与雇佣

公司秉承相互尊重、公平公正的原则, 持续开展优秀人才引进工作, 进一步落实《招聘管理办法》, 坚决禁止雇佣童工和非自愿用工, 禁止员工在受雇之时缴纳押金或存放身份证的行为, 强化工时管理, 杜绝发生违规劳动行为。2022年, 公司未发现雇佣童工及强制劳工等违规现象。

2022年, 公司制定《招聘管理实施细则》并严格执行相关规定, 结合人才招聘市场环境、公司业务发展以及内部岗位要求, 科学制定年度员工招聘计划, 提前预测人才招聘需求, 并定期跟踪落实人才引进情况, 及时调整招聘计划。

公司积极做好人才库的开发和储备工作, 通过线下招聘会、网站招聘、猎头寻访、同业推荐等多元化人才招聘渠道, 积极引进契合公司理念、符合未来发展需求的专业性人才。2022年, 公司通过官方网站、专业招聘网站、高校网站、微信公众号等平台发布招聘需求, 举办座谈会、空中宣讲会等线上线下多种就业交流活动。

在落实高校学生“稳就业”方面, 公司积极参与外部单位组织的大学生就业促进活动, 并与国内外高校建立长期合作关系, 签订人才合作协议, 为应届学生提供就业实践指导与机会。2022年, 公司积极主动参与中央广播电视总台、教育部等部门联合发起的“国聘”行动、北京市地方金融监督管理局等单位联合举办的“中国未来金融分析师大赛”、清华大学“金融教练计划”、多所高校职业发展辅导活动等高校毕业生就业促进活动, 并推进2022年度高校毕业生实习计划落地, 为投身职场的青年学生创造提升就业能力的平台和机会。



“建世界·投未来”中信建投证券实习生计划

公司持续面向高校毕业生开展“建世界投未来”实习生计划, 提供北京、上海、广州、深圳等多个重点城市, 包含总部和分支机构众多岗位机会。自实习生计划发布以来, 累计接受5,000余名学生参与实习锻炼, 助力提升即将投身职场青年学生的就业能力和职业素养。

2022年, 公司推进实习生计划开展, 共招聘学生2,055人。

职场平等与多元

公司坚持人本理念, 制定《员工权益与福利声明》, 保障员工权益, 着力建设多元化人才队伍, 打造和谐的工作环境, 确保所有员工享有平等发展机会。

在人才招聘环节, 公司严格执行招聘流程和规定, 对所有候选人一视同仁, 杜绝性别、年龄、民族、家庭状况、宗教、性别、社会出身等方面的差别对待与歧视。此外, 公司关注少数民族大学生、退役军人、残障人士等重点群体就业情况, 积极开展人才引进实践, 打造多元化人才队伍。2022年, 公司支持3名新疆籍应届大学生进入公司内地岗位就业, 为88名残障人士提供就业机会。

中信建投证券近三年员工男女分布



与此同时，公司秉持对职场歧视与骚扰零容忍原则，严格管理职场内歧视与骚扰行为，通过开展职场反歧视反骚扰培训、支持女性员工职业发展，持续推进和谐多元的职场文化建设。

“学习女排精神、强化党建赋能”女性管理干部培训

2022 年 3 月，公司举办了主题为“学习女排精神、强化党建赋能”的女性管理干部培训活动，共计 38 人参与。

培训活动以“理论+实践”方式开展，内容包括观看电影《夺冠》、参观“女排腾飞纪念馆”与“谷文昌纪念馆”、介绍女性管理干部培训体系、开展压力管理课程等，认可并强调了女性管理者的价值贡献，鼓舞了女性管理干部个人价值实现，促进女性管理干部管理领导能力提升。



“学习女排精神、强化党建赋能”——2022 年女性管理干部培训活动

员工民主沟通

公司持续推进民主管理，不断完善公司职工代表大会制度，搭建员工与公司的沟通桥梁，尊重并维护员工的表达权、监督权等。

公司注重听取员工建议，畅通员工沟通反馈渠道，建立健全员工日常反馈与在线沟通机制，定期开展员工满意度调查。2022 年，公司组织开展在职员工意见征求调查活动，从公司日常经营管理及公司文化认同等方面了解员工的反馈及建议，致力于从根本上改善公司经营管理问题，提升员工满意度，实现员工幸福与企业发展齐头并进的双赢局面。

- 2022 年，公司组织召开 3 次职工代表大会，审议通过 3 项决议；
- 2022 年，公司组织开展在职员工意见征求调查活动，员工满意度 >95%；
- 2022 年，在智联招聘联合北京大学社会调查研究中心共同发起的中国年度最佳雇主评选中，公司获得 2022 中国年度最佳雇主最佳校招案例奖、2022 中国年度最佳雇主最具发展潜力雇主奖。

促进人才 成长

完善培训体系

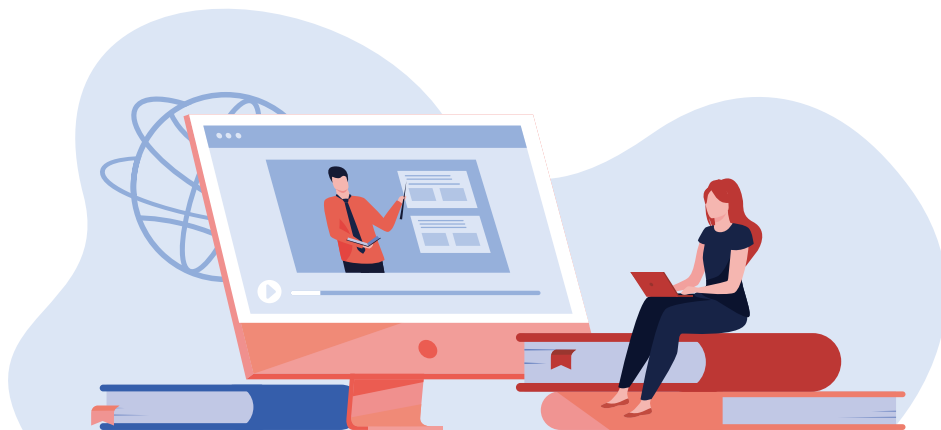
公司发布《员工培训管理办法》，建立健全多层次管理人才、多方向专业人才与阶梯式员工发展相结合的培养体系，持续完善人才培养机制。

2022年，公司以“员工成长培训阶梯”为经线，以不同岗位能力素质要求为纬线，搭建“职级+岗位”学习地图，分级分类赋能员工。

2022年，公司持续推动管理培训生计划、员工“职场加油站”培训、薪火计划、远航计划、登峰计划等多项培训项目落地，多维度促进员工管理领导能力、专业业务能力以及职场通用能力等多项能力提升，促进员工全方位成长。

- 2022年，公司组织开展人才培养项目**30**个，累计举办各类线下培训**51**场，培训**19,426**人次；
- 2022年公司组织员工报名参加行业协会、交易所等外部单位培训**63**场，累计参训**1,212**人次；
- E-Learning学习平台年度累计上线**1,254**门新课程，全公司累计**199,455**人次参加了线上学习，平台月均登陆人数**11,416**人，月均学习人数**7,660**人，月均在线学习时长**52,138**小时（不含从业资格后续培训），人均年度学习在线课程**49**门。

公司注重员工管理领导能力的培养，打造多层次管理人才队伍。针对中高级管理者、中基层管理者、年轻干部以及青年拔尖人才等人群，公司定制专业管理能力培训项目，分主题模块开展针对性培训。



中信建投证券 2022 年员工管理领导能力培训及成果

面向人群	培训项目/活动
中高级管理者	<ul style="list-style-type: none"> 组织公司总部中层及以上干部参加管理者培训项目，加强战略意识与领导力培训。
中基层管理者	<ul style="list-style-type: none"> 推进落实“远航计划”，针对分支机构负责人实施“起航班”“续航班”“巡航班”“领航班”四个分阶段培训项目，为不同发展阶段、不同经验资历、不同网点体量的分支机构管理者赋能，以实现“搭平台、促交流、提能力”的目的。
年轻干部	<ul style="list-style-type: none"> 通过“总部及子公司团队长管理素养提升班”“经纪业务线新人团队长”“分支机构团队长”等培训项目，落实对总部及分支机构团队长管理赋能培养； 持续开展经纪业务线人才培养“薪火计划”，将“学、练、辅、考、评”等多元培养举措贯穿“火焰班”及“火炬班”项目全程，旨在实现“拓市场、带队伍、懂业务”的人才培养目标。
青年拔尖人才	<ul style="list-style-type: none"> 制定发布《管培生集中培养实施方案》，落地管理培训生计划，制定集中培养期 6 年轮岗锻炼规划，内容包括专项培训、课题指导、座谈交流、考核评定及档案维护等。

- 2022 年，公司安排 **10** 名中高层管理人员参与中青年干部培训班、**2** 名参与新任管理人员培训示范班、**202** 名中基层管理人员参与公司“远航计划”；
- 2022 年，**123** 名团队长参与“管理素质提升班”、**83** 名经纪业务线后备管理人才参与“薪火计划”、**25** 人参加管理培训生计划。

经纪业务线优秀年轻干部参与“火炬班”培训

2022年4月到12月，公司落实2022年经纪业务线优秀年轻干部人才培养“薪火计划”，针对83名经纪业务线优秀年轻干部组织开展“火炬班”，以实现对经纪业务线后备人才梯队持续性、系统化的培养和储备。

2022届“火炬班”对培养方案进行了2.0版的迭代，在培养举措和课程安排上进一步优化升级，使后备人才培养更加贴近营业部一线管理岗位的现实需要。培训分为“基础素养强化”“管理技能提升”“经营思维塑造”“综合能力复盘”等四个单元专题，通过管理者能力素质修炼、情景管理案例分析、管理者经营意识培养、营业部经营管理实践感悟、财富管理数字化转型等多主题培训课程及针对性专题实操，帮助学员进一步加深对管理者角色的认知，强化经营意识和管理思维，夯实管理技能并提升综合运用能力，加速从业务团队长到管理型人才的成长。



在针对性的业务培训方面，公司打造专业人才培养项目“登峰计划”，围绕投研人才、大客户经理人才、投行项目人才、数字化人才、国际化人才等重点领域的专业人才培养开展专项培训项目。

中信建投证券 2022 年专项人才培养项目及成果

投研人才培养

- 设置“基础班”及“进阶班”两个阶段。其中为期 6 个月的“基础班”培训内容包括 5 个学习模块、21 门专业课、217 学时的专业课程及测验；“进阶班”则细分为权益、量化、固收三个学习赛道，通过 6 场专题讲座、在岗业务指导、模拟投资比赛、复盘汇报答辩等多重学习方式，提升投资策略制定与交易执行能力；
- 2022 年，累计 1,466 名员工报名参加投研人才“基础班”，288 名员工获得结业证书；49 名员工参与“进阶班”培训，39 人获得结训证书。

大客户经理人才培养

- 组织开展大客户经理训练营，以“线上学习 + 线下面授”的方式分两个阶段实施，一方面夯实机构销售人员的职业素养、通用技能及营销技巧，另一方面侧重业务协同，加强机构销售人员对各业务线产品的理解，提升大客户经理人才的综合能力；
- 2022 年，45 名客户经理参加大客户经理训练营。

投行项目人才培养

- 组织《发行保荐书形式审核要点》《申报材料网上报送流程要点》《投行业务利益冲突与信息隔离墙》等多场专项培训活动，帮助投行项目人员及时了解监管规则和审核要点。

数字化人才培养

- 制定“举办系列讲座、学习通识课程、开展实战训练”数字化人才培养路线，通过组织举办金融科技通识班、产品思维训练营等培训活动，实现“技术 + 业务”的有机融合，旨在培养一批兼具业务视野和科技思维的复合型数字化人才队伍；
- 2022 年，314 名员工获得“金融科技通识班”结业证书，45 名员工参加“产品思维实战训练营”。

国际化人才培养

- 不定期举办“走进香港资本市场”系列讲座，介绍香港市场监管框架、业务规则及执业规范，开拓员工国际化视野；
- 针对赴境外展业人员，组织 7 个主题、14 场“境外商务沟通与跨文化交流”系列专项培训，进一步提升语言交际与商务应用的能力。

与外部专业教育培训机构合作，开展“境外商务沟通与跨文化交流”系列培训

2022年7月，公司与岱恩英语合作开展“境外商务沟通与跨文化交流”系列主题培训，来自公司一体化部门及子公司的100名员工及其他对商务英语应用能力有提升需求的员工参与了培训。

系列主题培训为考核制，参与学员满足课程考核要求后，可获得项目结业证书。培训以远程直播方式开展，细分为“有效人际沟通”“跨文化交流”等七个主题课程，通过讲师讲授、互动演练及课堂答疑等形式开展，以提高员工在商务环境下的外语应用能力和工作交流能力。

此外，为贯彻落实公司人才战略，有效提升员工业务素质，公司支持员工参与从业资格相关培训以及考取相关专业从业证书，为员工提供证券从业资格后续培训及保代专项培训、基金从业资格后续培训及考前辅导、会计人员后续教育培训、信息技术类资格培训等多样培训支持，覆盖范围包括全体签订劳动合同的正式员工，助力员工提高专业能力，增强职业竞争力。

- 2022年，来自总部及分支机构**9,800**余人参与证券从业资格后续培训、**6,328**人参与基金从业资格后续培训、**1,372**人参与基金从业资格考前培训、**666**人参与期货从业资格后续培训、**189**人参与香港持牌资格后续培训、**122**人参与会计后续继续教育培训、为信息技术部**23**名员工提供特许金融科技师等各类专业技术资格培训费支持。



绩效考核与激励

公司综合考量市场条件、薪酬战略等各方因素，确立合理、科学的岗位薪酬标准及绩效薪酬比例，并建立起自上而下绩效薪酬体系，以此达到绩效激励的目的，实现公司整体战略与组织架构发展、员工个人职业发展的共赢。

公司秉持“有作为才能有地位”的核心价值观，建立公正、公开、公平的考核机制，制定《绩效管理辦法》，明确公司绩效管理体系、绩效管理流程、绩效评估与反馈机制、申诉程序及评估结果应用等绩效管理相关规定，以实现有效的员工绩效薪酬管理，全面客观评估员工业绩贡献。

中信建投证券 2022 年绩效考核机制

绩效考核内容

- 绩效评估于每年 11 月统一启动总部及子公司年度考核，下发考核工作的具体实施安排，确定绩效考核参与范围、评估方式等内容；并于次年 1 月统一启动分支机构年度考核；
- 各相关部门负责绩效考核组织落实工作，利用平衡计分卡、工作量表、工作态度与行为表现、直接评估等绩效管理工具，综合考量组织机构、员工关键绩效指标目标达成、年度重点工作完成等情况，形成组织机构、员工绩效考核意见；
- 人力资源部对组织机构、员工绩效考核意见进行复核，并报公司执委会审批通过确定最终绩效考核结果。

绩效反馈与申诉

- 员工绩效考核最终确认后，员工可通过直接负责人或 HR 系统年度绩效评估结果进行查询；
- 绩效评估结果反馈后一个月内，员工可对绩效评估结果提出申诉，相关部门根据绩效管理办法要求对申诉进行综合调查评估，形成书面材料并将处理意见向申诉人反馈；
- 在员工绩效申诉的保密性方面，公司将绩效申诉的知晓范围严格控制在员工本人、所在单位业务负责人、公司人力资源部等相关范围内，其他无关人员无权知晓和介入，保证员工绩效申诉的保密性。

2022 年，公司贯彻落实稳健薪酬管理精神，不断提高绩效管理能力，初步搭建起员工业绩量化“数字化”管理平台，并组织开展薪酬自查工作，落实对工资总额、津贴和补贴、福利及相关政策制定合规合理性的自查自纠，以及职工薪酬满意度专项调研，及时调整绩效考核要素，持续优化员工绩效管理体系。

打造活力 职场

员工健康与安全

公司高度关注员工健康与安全, 落实《中华人民共和国劳动法》《工伤保险条例》《中华人民共和国消防法》《企业事业单位内部治安保卫条例》等法律规范要求, 持续强化职业安全管理, 提高员工医疗保障, 多措并举保障员工身心健康。

中信建投证券 2022 年落实员工健康与安全保障成果

强化安全管理



- 设立“安全第一、预防为主、综合治理”安全管理方针;
- 对新入职员工进行安全培训, 确保安全责任工作全面覆盖;
- 加强物防、技防和消防建设, 强化责任落实, 常态化安全检查工作。每月对各办公区、营业区开展防火用电安全检查, 及时清理占道杂物, 保持消防通道畅通, 并组织物业、保安消防站人员开展消防应急演练;
- 高度关注员工信息安全, 持续提升员工信息安全防范意识。每年度录制信息安全意识培训视频供全员学习, 每季度随机抽取 2000 名员工模拟进行“钓鱼邮件”测试, 每月通过企业微信发送信息安全意识宣传图, 并在公司人流密集处张贴信息安全意识海报。

提高医疗保障



- 优化员工保险福利, 在依法为员工缴纳社会保险的基础上, 为员工购买补充医疗保险, 为所有员工提供一年一度免费体检, 并为 35 周岁 (含) 以上女性员工提供妇科专项体检;
- 定期为员工举办健康培训讲座, 帮助员工科普医疗知识, 改善工作生活习惯。健康培训讲座内容涵盖中医养生、女性健康、婴幼儿保健、中老年疾病防治、心理健康知识培训及应急自救等主题。

深化员工关怀

公司努力打造积极向上的企业文化，创造“认真工作，快乐生活”的工作环境，切实做好员工生活关怀，组织开展各类文体活动，促进员工生活工作平衡。

中信建投证券 2022 年深化员工关怀举措

关怀员工生活

- 组织关怀慰问活动，构建员工慰问体系。关怀慰问包括节日、员工生日、结婚、生育、重病及住院、去世、退休离岗慰问、向困难员工送温暖、员工子女金秋助学等，为员工提供全方位慰问补助。

丰富员工生活

- 组织开展员工文体活动，丰富员工业余文化生活。2022 年公司在“三八”妇女节、“六一”儿童节等重要节日举办活动，增强员工凝聚力；
- 提倡员工健康生活，在职工家园网站上线“心理健康”和“读书园地”栏目，举办员工线上“运动会”“健步走”“厨艺展示”等活动，开展员工线下健身活动；
- 推动员工俱乐部组建。2022 年，共新建 19 个员工俱乐部，累计数量达到 53 个。



04 彰显金融担当，积极践行社会责任

关注和回应多元利益相关方需求有助于金融机构全面履行 ESG 责任。公司积极响应国家“碳达峰、碳中和”目标，将低碳运营理念贯穿自身运营全维度，助力绿色发展；积极响应国家号召和行业指引，有力推进乡村振兴及巩固脱贫攻坚成果，扎实推进金融帮扶、消费帮扶等帮扶工作。

应对
气候变化

推动
绿色运营

践行
公益之心



2022 年亮点绩效

- 公司对外捐赠约 2,498.77 万元，消费帮扶资金合计达 1,111.22 万元。
- 中信建投期货开展 110 项“保险 + 期货”和 117 项场外期权项目，开展期货专业知识培训 45 场。



应对气候变化

气候变化管理体系

气候变化是人类社会共同面临的全球性生态问题。公司充分意识到应对气候变化影响的严重性与紧迫性，致力为全球经济低碳转型赋能。

公司依据中国人民银行《金融机构环境信息披露指南》和气候相关财务信息披露工作组（Task Force on Climate-Related Financial Disclosures, TCFD）建议的披露框架与建议，从治理、战略、风险管理、指标与目标层面建立公司气候相关风险管理框架，全面评估气候相关风险及机遇，制定相应的管理措施，回应监管机构和投资者关注重点。

中信建投证券气候变化管理体系



气候风险及机遇

在参考相关法律法规与政策制度、物理气候参数的基础上，公司从危害度、暴露度、敏感度等方面识别气候相关风险与机遇，通过对标国际标准和参考行业领先实践，结合公司实际情况进行一致性评估。未来，公司会持续开展气候相关风险与机遇的深入研究，逐步推进气候相关情景的分析工作。

公司将气候风险管理整合融入进公司风险管理中，定期开展短、中、长期风险及机遇的识别工作，界定气候相关风险的来源与规模，分析与解决气候变化带来的风险与机遇。

中信建投证券气候风险分析

风险类型	风险描述	时间范围
转型风险	新兴政策法规风险 香港绿色和可持续金融跨机构督导小组宣布符合TCFD的气候相关披露将于2025年强制实施，如不尽快开展TCFD有关工作，可能会面临额外的制裁风险。	中期
	市场风险 碳中和、绿色金融等国家低碳转型政策可能导致市场偏好转向，将引导资金流入支持低碳领域、流出高排放领域。如不支持低碳绿色等业务方向，可能导致公司业务受到市场影响。	短期
	声誉风险 随着社会大众对气候变化、绿色低碳关注的逐步增加，公司如未满足利益相关方期待，可能会导致公司声誉受到影响。	中期
实体风险	剧烈自然因子 气候变化预计会增加气候灾难（例如洪灾、热浪和干旱）发生的概率与严重程度，造成生命和财产损失以及经济活动受到干扰。	短期
	长期自然因子 平均气温上升将导致公司数据中心平均温度增加，为确保数据中心设备与系统正常运行，可能会增加空调系统能耗，需加大力度推动数据中心改造升级。	长期

为此，公司制定了以下气候风险应对措施：①制定气候风险管理的总体策略和风险偏好；②推动员工形成气候风险意识；③参与气候风险管理程序的设计，进行责任分配，定期听取汇报，批准相关程序的更新；④对气候风险管理进行总体监督，监督并跟踪被投公司的气候行动进展。

中信建投证券气候机遇分析

机遇类型	机遇描述	时间范围
市场机遇	随着国家提出发展绿色金融的目标、中国绿色金融体系的逐步发展以及全国碳交易市场的建立，中国绿色金融发展势头良好，为公司带来发展新机遇。	短期
产品与服务	绿色发展主题之下，公司可顺应市场机遇，通过充分研究市场趋势，创新绿色金融产品，满足投资者对绿色金融逐渐增长的需求偏好。	中期
资源效率	公司可对自有数据中心进行改造升级，推动机房精简优化与清洁能源应用，推进节能低碳工作，提升资源使用效率、降低能耗。	长期
适应力	紧跟全球气候相关政策与发展进度，加大行业间气候相关风险与机遇的交流沟通，分析市场对碳达峰、碳中和、绿色金融等政策的配合程度，为投资者提供可靠的产品与服务。	短期

2022年，公司发布研报《气候风险与巴黎协定指数》，识别分析气候风险，并比较研究多种巴黎协定指数，探讨这类指数的历史表现和ESG改善，加深对其优越性和局限性的认知。巴黎协定指数是基于巴黎协定内容、针对气候风险而编制的指数，为市场参与者提供了有助于减轻气候恶劣影响的投资组合选择，在引导资本流向低排放领域具有重要意义。中信建投证券致力于构建中信建投能源数字化等指数，积极开展ESG投资探索，以实际行动践行可持续金融。

坚持绿色运营

中信建投证券遵守《中华人民共和国节约能源法》《中华人民共和国环境保护法》等法律法规及相关规定，积极推进公司绿色发展，全力提升能源资源使用效率，降低各项经营活动的环境影响，构建环境保护长效机制。

公司属于金融企业，经营过程中的能源消耗与碳排放主要来自于日常办公，涉及能源类型为电力、天然气、自有车辆使用的汽油等。公司运营过程中使用的水资源来源为市政用水，在求取水源方面无任何问题。公司所产生的废弃物主要为办公垃圾、厨余垃圾等无害废弃物和废旧电池、硒鼓墨盒、碳粉盒等有害废弃物。

2022 年，公司基于运营实际，制定未来三年环境管理目标，即至 2025 年公司单位面积温室气体排放量、单位面积耗电量、单位面积耗水量较 2022 年呈现下降趋势，并承诺将逐步完善无害废弃物、有害废弃物的来源识别、统计，将废弃物产生量控制在较低水平。

根据国家节能减排有关规定，公司对用水、用电、易耗品等日常办公所产生的资源消耗做到“节能降耗”，树立节电、节水意识，严格执行废弃物回收处理工作，推进公司节约发展、清洁发展，防止和减少对环境造成的不利影响。

中信建投证券绿色办公措施



无纸化办公

- 推行一柜通系统，实现无纸化审核、营业部临柜业务和非现场见证业务的电子签署。全国 300 多家分支机构全面上线运行一柜通系统，功能覆盖 99% 账户业务，均实现集中无纸化审核；
- 在总部及分支机构推广电子档案管理系统，2022 年全年节约打印纸张 265 万余张；
- 实行无纸化办公，OA 系统共承载流程 571 条，涵盖公司日常办公各方面，日均新增流程实例数量 3,117 条。

废弃物管理

- 公司日常办公运营涉及的有害废弃均由回收商进行回收处置；
- 办公垃圾均由办公楼物业进行处理，废弃电子设备经审批报废后由回收商进行回收处置。

垃圾分类管理

- 成立垃圾分类管理小组，成员由物业负责人、保洁负责人及食堂负责人组成；
- 要求相关服务单位签订垃圾分类承诺书；
- 通过垃圾分类宣传海报、垃圾分类提醒标语的方式，督促员工做好垃圾分类工作。

在驱动数据中心向绿色低碳发展方面，公司现有 4 个数据中心，其中 2 个为自有机房，2 个为租借机房，每个数据中心均采取了若干节能减排措施，包括实施高压水冷集中空调系统、采用变频离心式水冷冷水机组、冷通道气流优化、地源热泵供暖等节能技术。2022 年，公司数据中心日均 PUE 值为 1.14。



供应链管理

公司的供应商包括为公司提供货物、工程和服务（以下统称为“商品”）的法人、其他组织或自然人等。公司依据《中华人民共和国招标投标法》《国有金融企业集中采购管理暂行规定》等法律法规及相关规定，修订《采购管理办法》《总部供应商管理办法》，明确供应商管理原则，建立供应商准入、分级、选用、年度评价等闭环管理体系。

中信建投证券 2022 年供应链中环境与社会风险管理工作措施

准入阶段根据供应商提供的营业执照、财务报表、完税证明、社保缴纳证明、资质证书等材料进行资格审核，对合格供应商予以准入，覆盖率为 100%；



通过国家企业信用信息公示系统、信用中国等信用数据公开查询渠道，对供应商风险进行主动识别，重点关注供应商经营异常、违法失信行为，预防并降低供应商履约风险。



要求准入供应商签署《合格供应商承诺函》，承诺严格遵守法律、法规、规章及其他规范性文件、行业规范和自律性规则制度，在与公司的采购活动中遵循社会公认的职业道德和行为准则。

公司通过设置绿色采购要点、开发绿色供应商等方式，积极履行绿色采购的企业社会责任。在采购过程中，公司要求供应商签署《合格供应商承诺函》并承诺遵守《国际环境保护公约》《中华人民共和国环境保护法》等环境保护相关法律法规，以不损害环境或最小化环境损害为前提开展各种生产活动，督促其增加对节能减碳与再生能源使用的重视。同时，公司要求供应商主动采取负责任的做法推广环境友好型技术，降低企业生产经营带来的空气、水源、声光等各种污染，并对已发生的污染采取积极主动态度，控制污染蔓延并及时向社会披露信息，接受社会公众监督。

在家具类采购审评中，公司优先选用取得环境管理体系认证和环境标志产品认证的供应商，对供应商提出绿色环保相关要求并设定相应分值权重，以此筛选出产品质量合格，具有低毒少害、节约资源等环保优势的供应商。

践行公益之心

2022年，党的二十大胜利召开，党的二十大报告擘画了全面建成社会主义现代化强国的宏伟蓝图和实践路径。中信建投证券认真学习贯彻会议精神，积极做好结对帮扶等各项公益工作。

2022年，公司制订并发布《对外捐赠管理办法》，加强对外捐赠管理工作，明确对外捐赠管理机制，实现对外捐赠工作效益最大化。2022年，公司对外捐赠约2,498.77万元，消费帮扶资金合计达1,111.22万元。

中信建投证券 2022 年主要乡村振兴项目

项目类型	帮扶活动类型
<p>金融帮扶， 助力缓解融资难题</p>	<ul style="list-style-type: none"> • 为企业提供股权及债券融资服务，涵盖 IPO、股权再融资、新三板挂牌和定增、公司债及资产证券化发行等，助力脱贫地区企业融资； • 2022年，承销乡村振兴及扶贫债券8只，主承销规模17.65亿元，融资规模36.67亿元。
<p>产业帮扶， 积极参与定点帮扶</p>	<ul style="list-style-type: none"> • 公司向云南省、重庆市、山西省、江西省、湖南省、内蒙古等地区帮扶县捐赠共计1,966.04万元，助力当地民生改善和基础设施建设； • 中信建投期货协助福建省上杭县等地8家企业建立线上销售平台，在重庆市黔江区等地共开展8单期货交易咨询服务，在全国开展110项“保险+期货”和117项场外期权项目，助力农产品保值，有力支持农业产业健康稳健发展。
<p>智力帮扶，普及 资本市场发展理念</p>	<ul style="list-style-type: none"> • 公司成立课题组赴重庆市黔江区调研，撰写完成《重庆市黔江区县域经济发展调研报告》； • 公司在结对帮扶县市共举办6场资本市场培训讲座，参加培训人员近300人； • 中信建投期货与安徽省宿松县等24个脱贫地区签订乡村振兴帮扶协议，与中共永新县沙市镇委员会等16个脱贫地区党组织签订党建共建协议；选派3名员工赴重庆黔江区木良村协助第一书记开展驻村帮扶； • 中信建投期货在河南省桐柏县等地开展期货专业知识培训45场，发挥期货力量，助力乡村振兴。

除开展消费帮扶、金融帮扶、产业帮扶、智力帮扶工作以外，中信建投证券努力践行社会责任。2022 年，公司向海南省三亚市红十字会等机构捐赠现金及医药物资总计 32.73 万元；向中信建投证券公益基金划拨 500 万元，专项开展公益项目及捐赠活动。2022 年，公司还多次组织爱心捐赠、义务植树、环境清理等公益活动。

在重庆市黔江区开展首单生猪“银行 + 保险 + 期货”项目

重庆市六九畜牧科技股份有限公司（简称六九畜牧）是西部地区重要的生猪种源基地。作为畜牧养殖企业，六九畜牧在扩大养殖规模上面临较大资金需求，而生猪养殖行业疫病死亡风险和价格下跌风险难以控制，养殖企业较难以生猪作为抵押物获得银行贷款。

2022 年 1 月，在中信建投期货、农业银行重庆市分行和人保财险重庆市分公司的联合推动下，重庆市黔江区首单生猪“银行 + 保险 + 期货”项目成功落地，为当地生猪养殖企业提供约 840 万元生猪价格风险保障、838 万元养殖风险保障和 500 万元生猪活体抵押贷款。

助力日喀则珠峰城投成功发行两期乡村振兴公司债

日喀则珠峰城投注册地为西藏自治区日喀则市桑珠孜区。2018 年 12 月桑珠孜区正式脱贫，但整体融资能力极度欠缺。2022 年 2 月和 6 月，公司作为独立主承销商为日喀则珠峰城市投资发展集团有限公司（简称日喀则珠峰城投）完成两期乡村振兴公司债券发行，发行总规模 10 亿元。

本次债券募集资金用于偿还日喀则珠峰城投的有息债务，所属项目包括基础设施建设项目和便民项目，在巩固脱贫成果基础上，为乡村振兴目标奠定基础。



关键定量绩效表

经济绩效表

指标	单位	2020年	2021年	2022年
总资产	亿元	3,712.28	4,527.91	5,099.55
营业收入	亿元	233.51	298.72	275.65
基本每股收益	元/股	1.20	1.25	0.86
每股社会贡献值	元	3.15	3.51	3.10

注：每股社会贡献值 = 基本每股收益 + (公司年内为国家创造的税收 + 向员工支付的工资 + 向银行等债权人给付的借款利息 + 对外捐赠额等为其他利益相关者创造的价值额 - 因环境污染等造成的其他社会成本) / 公司发行股份总数。

公司治理绩效表

指标	单位	2020年	2021年	2022年
董事人数	人	12	14	14
执行董事人数	人	2	2	2
非执行董事人数	人	5	7	7
独立非执行董事人数	人	5	5	5
男性董事人数	人	9	10	10
女性董事人数	人	3	4	4
30-40岁董事人数	人	1	2	1
41-50岁董事人数	人	4	2	5
50岁以上董事人数	人	7	10	8
监事人数	人	4	5	5
职工监事人数	人	2	2	2
男性监事人数	人	1	2	3
女性监事人数	人	3	3	2
30-40岁监事人数	人	0	0	0
41-50岁监事人数	人	3	3	2
50岁以上监事人数	人	1	2	3
召开股东大会次数	次	7	5	3
召开董事会会议次数	次	12	10	9
召开监事会会议次数	次	5	7	7
召开董事会专门委员会会议次数	次	13	16	17
年内平均董事会会议出席率	%	100	100	100

环境绩效表

指标	单位	2020年	2021年	2022年
能源使用				
直接能源使用情况				
汽油消耗量	升	135,358.22	118,026.64	94,027.16
天然气消耗量	立方米	25,372	24,372	30,272.41
间接能源使用情况				
外购电力消耗量	千瓦时	7,286,198.66	7,277,157.61	17,407,021.01
水资源使用				
耗水总量	吨	31,768.75	23,041.80	73,582.38
单位面积耗水量	吨 / 平方米	0.37	0.27	0.33
包装物使用				
包装物使用量	吨	1.8	1.7	1.80

指标	单位	2021年	2022年
排放物			
温室气体排放总量 (范围 1 及范围 2)	吨二氧化碳当量	4,620.23	10,244.02
温室气体排放量 (范围 1)	吨二氧化碳当量	371.10	316.80
温室气体排放量 (范围 2)	吨二氧化碳当量	4,249.13	9,927.22
单位面积温室气体排放量 (范围 1 及范围 2)	吨二氧化碳当量 / 平方米	0.054	0.046
废弃物总量	吨	331.26	435.82
无害废弃物总量	吨	233.20	394.01
有害废弃物总量	吨	98.06	41.81
NO _x 排放量	吨	0.04	0.055
CO 排放量	吨	0.77	0.76
HC 排放量	吨	0.09	0.04
颗粒物	吨	0.01	0.005

注 1: 2020、2021 年能源使用、水资源使用、排放物相关指标统计口径为中信建投证券母公司总部及分公司本部, 以及子公司中信建投期货、中信建投资本、中信建投国际、中信建投基金、中信建投投资; 2022 年口径扩大, 新增中信建投证券各分公司下属分支机构及中信建投期货下属分支机构。2022 年公司统计核算的耗水来源为市政供水 (自来水) 消耗。

注 2: 包装物使用相关指标数据统计口径为中信建投证券母公司总部, 包装物使用包括信封、纸袋等物品。

注 3: 温室气体排放量 (范围 1) 包括天然气消耗、自有车辆汽油消耗产生的直接温室气体排放, 2022 年参考香港联交所指引文件《如何准备环境、社会及管治报告 附录二: 环境关键绩效指标汇报指引》(2022 年 3 月 25 日)、生态环境部《企业温室气体排放核算方法与报告指南 发电设施》(2022) 及国家统计局《中国能源统计年鉴 2021》(2022)。温室气体排放量 (范围 2) 为外购电力产生的间接温室气体排放。2021 年碳排放因子参考生态环境部《企业温室气体排放核算方法与报告指南 发电设施 (2021 年修订版)》中全国电网平均排放因子 0.5839 t CO₂/MWh, 2022 年碳排放因子参考生态环境部《关于做好 2023-2025 年发电行业企业温室气体排放报告管理有关工作的通知》的全国电网排放因子 0.5703 t CO₂/MWh。

注 4: 公司大气污染物的主要来源是自有公务用车的尾气排放。本报告主要披露氮氧化物 (NO_x)、一氧化碳 (CO)、碳氢化合物 (HC) 和颗粒物 (含 PM_{2.5} 和 PM₁₀) 4 种大气污染物的排放量。由于二氧化硫 (SO₂) 的排放量低于 0.01 吨, 故未披露。大气污染物的核算方法主要参考环保部《道路机动车辆大气污染物排放清单编制技术指南》。

注 5: 无害废弃物包括纸张、塑料、金属、生活垃圾清运等; 有害废弃物包括硒鼓、墨盒、电池、打印机等。

注 6: 因数据统计口径扩大, 天然气消耗量、外购电力、耗水量及温室气体排放量 (范围 2) 增幅较大。2022 年度受居家办公影响, 自有公务用车汽油消耗量大幅下降。

社会绩效

客户服务绩效表

指标	单位	2020年	2021年	2022年
客户咨询数量 ¹	个	3,175,000	4,360,000	4,725,000
接获关于产品及服务的投诉数目	个	203	83	107
投诉处理率	%	100	100	100
客户满意度	%	99	99	99

注 1：客户咨询数量为通过在线平台“优问”数据统计情况。

注 2：数据统计口径为合并报表范围。

供应商绩效表

指标	单位	2020年	2021年	2022年
供应商审核覆盖率	%	100	100	100
供应商数量	家	515	465	483
大陆供应商数量	家	510	460	478
港澳台及境外供应商数量	家	5	5	5
新引入供应商《合格供应商承诺函》签署率	%	100	100	100

注：该数据为中信建投证券母公司已通过采购管理部门审核的数据，不含分、子公司。

员工雇佣绩效表

指标	单位	2020年	2021年	2022年
员工总数（正式员工）	人	9,994	11,778	14,147
按性别划分	男性	5,757	6,807	8,031
	女性	4,237	4,971	6,116
按年龄组别划分	>50岁	500	570	640
	30至50岁	5,966	6,839	7,733
	<30岁	3,528	4,369	5,774
按地区划分	中国大陆	9,821	11,572	13,906
	中国香港	173	206	241
按员工类型划分	普通员工	9,863	11,652	14,017
	中级管理层员工	114	109	114
	高级管理层员工	17	17	16

指标		单位	2020年	2021年	2022年
员工流失率 ¹		%	9.78	9.49	8.17
按性别划分	男性	%	10.87	10.06	8.46
	女性	%	8.31	8.69	7.79
按年龄组别划分	>50岁	%	-	13.50	11.04
	30至50岁	%	7.62	7.25	6.40
	<30岁	%	13.90	12.51	10.30
按地区划分	中国大陆	%	9.34	9.13	7.92
	中国香港	%	27.91	25.36	21.99
管理层男性员工数		人	104	110	111
管理层女性员工数		人	27	16	19
新进男性员工数		人	975	1,590	1,846
新进女性员工数		人	503	954	1,531
新招应届毕业生		人	631	807	2,055
少数民族员工数		人	447	527	656

注 1: 员工流失率统计口径为公司劳动合同制员工。

注 2: 数据统计口径为合并报表范围。

员工权益绩效表

指标	单位	2020年	2021年	2022年
劳动合同签订率	%	100	100	100
社会保险覆盖率	%	100	100	100
劳工歧视事件总数	件	0	0	0
因工作关系而死亡的人数	人	0	0	0
因工伤损失工作日数	天	0	125	0
员工体检覆盖率	%	100	100	100
员工职业病发病率	%	0	0	0

注: 数据统计口径为合并报表范围。

员工培训绩效表

指标		单位	2020年	2021年	2022年
员工培训投入		万元	729.8	1,131	1,300
员工培训人次		人次	—	—	107,895
员工培训覆盖率		%	86.5	90	87.45
按性别划分	男性	%	87	90.2	89.08
	女性	%	85	89.7	85.38
按员工类型划分	普通员工	%	87.1	93.5	86.63
	中级管理层员工	%	80	86.5	100
	高级管理层员工	%	100	100	100
员工人均接受培训小时数		小时	47	45.2	45.83
按性别划分	男性	小时	46.9	44.8	48.44
	女性	小时	47.3	46.6	42.40
按员工类型划分	普通员工	小时	48.5	49.2	42.98
	中级管理层员工	小时	41.4	40.6	333.40
	高级管理层员工	小时	42	40	179.57
接受定期绩效及职业发展考评的员工比例		%	100	100	100

注：数据统计口径为合并报表范围。

社会贡献及员工志愿服务绩效表

指标		单位	2020年	2021年	2022年
公益性支出总额		万元	2,996.57	2,499.94	2,498.77
其中：乡村振兴帮扶		万元	1,944.08	1,199.94	1,966.04
慈善捐赠		万元	1,052.49	1,200	532.73
教育资助		万元	—	100	—
员工志愿服务人次		人次	—	—	2,097
员工志愿服务总时长		小时	—	—	7,391

注：数据统计口径为合并报表范围。

报告标准索引表

《上海证券交易所上市公司自律监管指引第 1 号——规范运作》

披露要求	章节索引
8.1	1.1 优化公司治理 2.1 保障客户权益 3.1 维护员工权益 4.3 践行公益之心
8.2	1.2 确保合规经营 1.4 恪守商业道德
8.3	ESG 战略与管理
8.4	2022 年中信建投证券履责亮点回顾 关键定量绩效表
8.5	已披露
8.6	3.1 维护员工权益 4.2 推动绿色运营 4.3 践行公益之心
8.7	3.1 维护员工权益
8.8	4.1 应对气候变化 4.2 推动绿色运营
8.9	4.2 推动绿色运营 关键定量绩效表
8.10	4.2 推动绿色运营 关键定量绩效表
8.11	4.2 推动绿色运营
8.12	不适用
8.13	不适用
8.14	3 重视人才发展，打造多元包容职场
8.15	2.3 聚力金融科技

香港联交所《ESG 报告指引》索引表

层面、一般披露及关键绩效指标	披露章节
主要范畴 A. 环境	
层面 A1. 排放物	
一般披露 A1	4.2 推动绿色运营
KPIA1.1	关键定量绩效表
KPIA1.2	关键定量绩效表
KPIA1.3	关键定量绩效表
KPIA1.4	关键定量绩效表
KPIA1.5	4.2 推动绿色运营
KPIA1.6	4.2 推动绿色运营
层面 A2. 资源使用	
一般披露 A2	4.2 推动绿色运营
KPIA2.1	关键定量绩效表
KPIA2.2	关键定量绩效表
KPIA2.3	4.2 推动绿色运营
KPIA2.4	4.2 推动绿色运营
KPIA2.5	公司产品仅为金融产品，不适用该指标
层面 A3. 环境及天然资源	
一般披露 A3	4.2 推动绿色运营
KPIA3.1	4.2 推动绿色运营
层面 A4. 气候变化	
一般披露 A4	4.1 应对气候变化
KPIA4.1	4.1 应对气候变化
主要范畴 B. 社会雇佣及劳工常规	
层面 B1. 雇佣	
一般披露 B1	3.1 维护员工权益
KPIB1.1	关键定量绩效表
KPIB1.2	关键定量绩效表
层面 B2. 健康与安全	
一般披露 B2	3.3 打造活力职场
KPIB2.1	关键定量绩效表
KPIB2.2	关键定量绩效表
KPIB2.3	3.3 打造活力职场
层面 B3. 发展及培训	
一般披露 B3	3.2 促进人才成长

层面、一般披露及关键绩效指标	披露章节
KPIB3.1	关键定量绩效表
KPIB3.2	关键定量绩效表
层面 B4. 劳工准则	
一般披露 B4	3.1 维护员工权益
KPIB4.1	3.1 维护员工权益
KPIB4.2	3.1 维护员工权益
主要范畴 B. 社会营运惯例	
层面 B5. 供应链管理	
一般披露 B5	4.2 推动绿色运营
KPI B5.1	关键定量绩效表
KPI B5.2	4.2 推动绿色运营 关键定量绩效表
KPI B5.3	4.2 推动绿色运营
KPI B5.4	4.2 推动绿色运营
层面 B6. 产品责任	
一般披露 B6	2.1 保障客户权益
KPI B6.1	公司产品仅为金融产品，不涉及产品回收
KPI B6.2	2.2 优化客户服务
KPI B6.3	1.2 确保合规经营
KPI B6.4	公司产品仅为金融产品，不涉及产品回收
KPI B6.5	2.1 保障客户权益
层面 B7. 反贪污	
一般披露 B7	1.4 恪守商业道德
KPI B7.1	关键定量绩效表
KPI B7.2	关键定量绩效表
KPI B7.3	关键定量绩效表
层面 B8. 社区投资	
一般披露 B8	4.3 践行公益之心
KPI B8.1	4.3 践行公益之心 关键定量绩效表
KPI B8.2	4.3 践行公益之心 关键定量绩效表

GRI 内容索引

使用说明	中信建投证券参照 GRI 标准编制本报告, 汇报期为 2022 年 1 月 1 日至 2022 年 12 月 31 日	
所用 GRI 1	GRI 1: 基础 2021	
GRI标准	指标	报告章节
GRI 2: 一般披露 2021	2-1	走进中信建投证券
	2-2	报告编制说明
	2-3	报告编制说明
	2-4	报告编制说明
	2-6	走进中信建投证券
	2-7	关键定量绩效表
	2-8	关键定量绩效表
	2-9	走进中信建投证券
	2-10	1.1 优化公司治理
	2-11	1.1 优化公司治理
	2-12	1.1 优化公司治理
	2-13	ESG 战略与管理
	2-14	1.1 优化公司治理
	2-16	ESG 战略与管理 1.1 优化公司治理
	2-17	ESG 战略与管理
	2-19	1.1 优化公司治理
	2-22	董事会 ESG 管理声明
2-26	ESG 战略与管理	
2-27	1.2 确保合规经营 4.2 推动绿色运营	
2-29	ESG 战略与管理	
GRI 3: 实质性议题 2021	3-1	ESG 战略与管理
	3-2	ESG 战略与管理
	3-3	ESG 战略与管理
GRI 201: 经济绩效 2016	201-1	2022 年中信建投证券履责亮点回顾 关键定量绩效表
	201-2	4.1 应对气候变化
GRI 203: 间接经济影响 2016	203-1	服务国家战略, 共谱高质量发展新篇章 植根 ESG 理念, 践行可持续金融 4.3 践行公益之心
GRI 205: 反腐败 2016	205-1	1.4 恪守商业道德
	205-2	1.4 恪守商业道德
	205-3	1.4 恪守商业道德
GRI 302: 能源 2016	302-1	关键定量绩效表
	302-2	关键定量绩效表
	302-3	关键定量绩效表
	302-4	4.2 推动绿色运营 关键定量绩效表

GRI标准	指标	报告章节
GRI 303: 水资源和污水 2018	303-3	4.2 推动绿色运营
	303-5	关键定量绩效表
GRI 305: 排放 2016	305-1	关键定量绩效表
	305-2	关键定量绩效表
	305-3	关键定量绩效表
	305-4	关键定量绩效表
GRI 306: 废弃物 2020	306-1	关键定量绩效表
	306-2	关键定量绩效表
	306-3	关键定量绩效表
GRI 308: 供应商环境评估 2016	308-1	4.2 推动绿色运营
	308-2	4.2 推动绿色运营
GRI 401: 雇佣 2016	401-1	关键定量绩效表
	401-2	3.1 维护员工权益
GRI 403: 职业健康与安全 2018	403-1	3.3 打造活力职场
	403-3	3.3 打造活力职场
	403-4	3.3 打造活力职场
	403-5	3.3 打造活力职场
	403-6	3.3 打造活力职场
	403-7	3.3 打造活力职场
	403-8	3.3 打造活力职场
	403-9	关键定量绩效表
GRI 404: 培训与教育 2016	404-1	关键定量绩效表
	404-2	3.2 促进人才成长 关键定量绩效表
	404-3	关键定量绩效表
GRI 405: 多元性与平等机会 2016	405-1	1.1 优化公司治理 3.1 维护员工权益 关键定量绩效表
GRI 406: 反歧视 2016	406-1	3.1 维护员工权益
GRI 408: 童工 2016	408-1	3.1 维护员工权益
GRI 409: 强迫或强制劳动 2016	409-1	3.1 维护员工权益
GRI 413: 当地社区 2016	413-1	4.3 践行公益之心
	413-2	4.3 践行公益之心
GRI 414: 供应商社会评估 2016	414-1	4.2 推动绿色运营
	414-2	4.2 推动绿色运营
GRI 417: 营销与标识 2016	417-1	1.2 确保合规经营
	417-2	1.2 确保合规经营
	417-3	1.2 确保合规经营
GRI 418: 客户隐私 2016	418-1	2.1 保障客户权益

释义

在本报告中，除非文义另有所指，下列词语具有如下含义：

常用词语释义		
中信建投证券、公司、本公司	指	中信建投证券股份有限公司
中信建投期货	指	中信建投期货有限公司，为本公司的全资子公司
中信建投资本	指	中信建投资本管理有限公司，为本公司的全资子公司
中信建投国际	指	中信建投（国际）金融控股有限公司，为本公司的全资子公司
中信建投基金	指	中信建投基金管理有限公司，为本公司的全资子公司
中信建投投资	指	中信建投投资有限公司，为本公司的全资子公司
中国证监会	指	中国证券监督管理委员会
股东大会	指	本公司股东大会
董事会	指	本公司董事会
监事会	指	本公司监事会
深交所	指	深圳证券交易所
上交所	指	上海证券交易所
北交所	指	北京证券交易所
香港联交所	指	香港联合交易所有限公司
GSSB	指	全球可持续发展标准委员会
GRI 标准	指	全球可持续发展标准委员会于 2021 年 10 月更新发布的《GRI 可持续发展报告标准》
IPO	指	首次公开发行
A 股	指	本公司每股面值人民币 1.00 元的内资股，于上海证券交易所上市并进行交易
H 股	指	本公司每股面值人民币 1.00 元的普通股，于香港联交所上市及以港元买卖
新三板	指	全国中小企业股份转让系统
科创板	指	上交所设立的科技创新板
主板	指	上交所主板、深交所主板
创业板	指	深交所推出的创业板
人民币	指	中国法定货币
港元	指	中国香港特别行政区法定货币
美元	指	美利坚合众国法定货币
报告期	指	2022 年 1 月 1 日至 2022 年 12 月 31 日

报告编制说明

本报告是中信建投证券股份有限公司发布的第 7 份社会责任暨环境、社会及管治（ESG）报告，旨在向各利益相关方披露公司 2022 年在经济、社会和环境实质性议题管理的具体举措、重点实践、亮点案例和关键绩效。

报告范围

报告主体范围：中信建投证券股份有限公司及其子公司

报告时间范围：2022 年 1 月 1 日至 2022 年 12 月 31 日

报告发布周期：本报告为年度报告，上一份报告的发布时间为 2022 年 3 月。

编制依据

本报告依据上交所《上市公司自律监管指引第 1 号—规范运作》、香港联交所《环境、社会及管治报告指引》编制，并参照中国证监会《公开发行证券的公司信息披露内容与格式准则第 2 号—年度报告的内容与格式（2021 年修订）》、GSSB 发布的《GRI 标准》。

内容与数据说明

本报告中所披露的内容和数据主要通过中信建投证券及其子公司实际运行的原始记录或正式报告。如无特殊说明，本报告的财务数据以人民币为单位，若与财务报告不一致之处，以财务报告为准。

报告原则

本报告编制过程遵循香港联交所《环境、社会及管治报告指引》的汇报原则，具体应用情况如下。

- 重要性原则：本报告通过实质性分析的识别、沟通、分析流程确定报告需重点回应的议题。
- 量化原则：本报告披露关键定量绩效指标，并对指标含义作出解释，说明计算依据和计算公式。
- 平衡原则：本报告内容反映客观事实，对涉及正面、负面信息的指标均进行披露。
- 一致性原则：本报告明确说明所披露的关键定量绩效指标的统计方法和统计口径，同时尽量保证不同报告期的指标及计算方法保持一致，以反映绩效水平的变动趋势。

报告版本与获取途径

- 报告版本：本报告同时发布中文简体、中文繁体和英语版本，所有内容以中文简体版本为准。
- 报告获取方式：本报告以 PDF 电子文件形式登载于以下网站
上海证券交易所网站（www.sse.com.cn）
香港交易及结算有限公司披露易网站（www.hkexnews.hk）
公司网站（www.csc108.com）

报告反馈

如您对本报告内容或公司履行社会责任、管理 ESG 议题方面有任何意见或建议，可以通过以下方式反馈：

电话：010-65608107

电子邮箱：601066@csc.com.cn



地址：北京市东城区朝阳门内大街 188 号
邮编：100010
全国客户服务电话：95587 4008888108
电话：86-10-85130588
传真：86-10-65186588

www.csc108.com