

鹏欣环球资源股份有限公司

关于南非奥尼金矿复产资源验证取得实质性进展的公告

本公司董事会及全体董事保证本公告内容不存在任何虚假记载、误导性陈述或者重大遗漏，并对其内容的真实性、准确性和完整性承担个别及连带责任。

鹏欣环球资源股份有限公司（以下简称“公司”）于近日收到控股子公司 CAPM African Precious Metals Proprietary Limited（以下简称“CAPM”）的汇报文件，CAPM 所拥有的核心资产奥尼金矿在 Tau 矿 10 号井毗邻区域进行了金矿资源验证，取得实质性进展。

公司于 2018 年完成对奥尼金矿的收购后，专门组织资源核实及找矿潜力研究。公司聘请了中色地科进行了奥尼金矿的资源核实工作，并经中矿联专家组评审验收；委托鹏岩地科对于整个奥尼金矿进行成矿规律及深部 VR 矿体探查研究。2021 年 6 月公司新任董事长带队管理层克服南非严峻的疫情情况逆行赴现场，走访当地的技术团队和咨询公司等，均认为奥尼金矿资源潜力巨大。经现场多方调研论证和巷道实地考察，位于 Tau 矿 10 号井周边的 6 号井区域分布有三大块工程控制程度低的区域（图 1），总体面积约 5.60 平方公里，共计算（探明+控制+推断）矿石资源量 947 万吨、金属量 57.6 吨、平均品位 6.08 克/吨。实际用于计算的面积仅为 3.15 平方公里，剩余区域由于没有工程控制而无法计算，显示区内尚有良好的找矿空间。

由于 Tau 矿 10 号井现有工程已经毗邻 6 号井西部，作为生产竖井具备完善的生产设备设施和 200 万吨/年的提升能力、采掘系统，和熟练产业工人的完整团队。公司立即调整奥尼金矿复产的工作思路，于 2022 年 2 月完成 Tau 矿资产收购，利用 10 号井现有生产体系加快 6 号井西部区域矿体的开发工作，能有效加速奥尼金矿的复产进程，缩短建设周期，快速形成采矿能力，同时实现增加产能的目的。

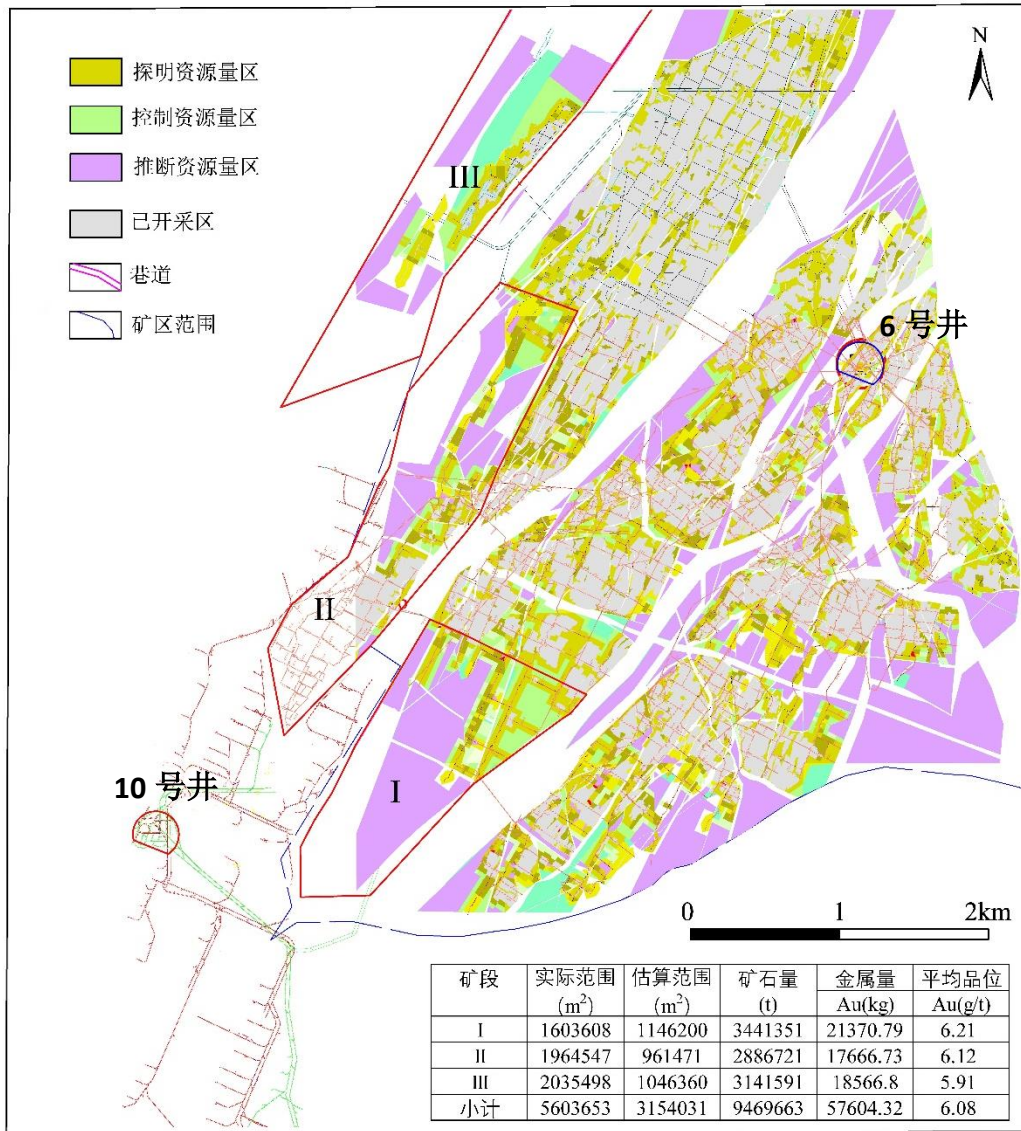
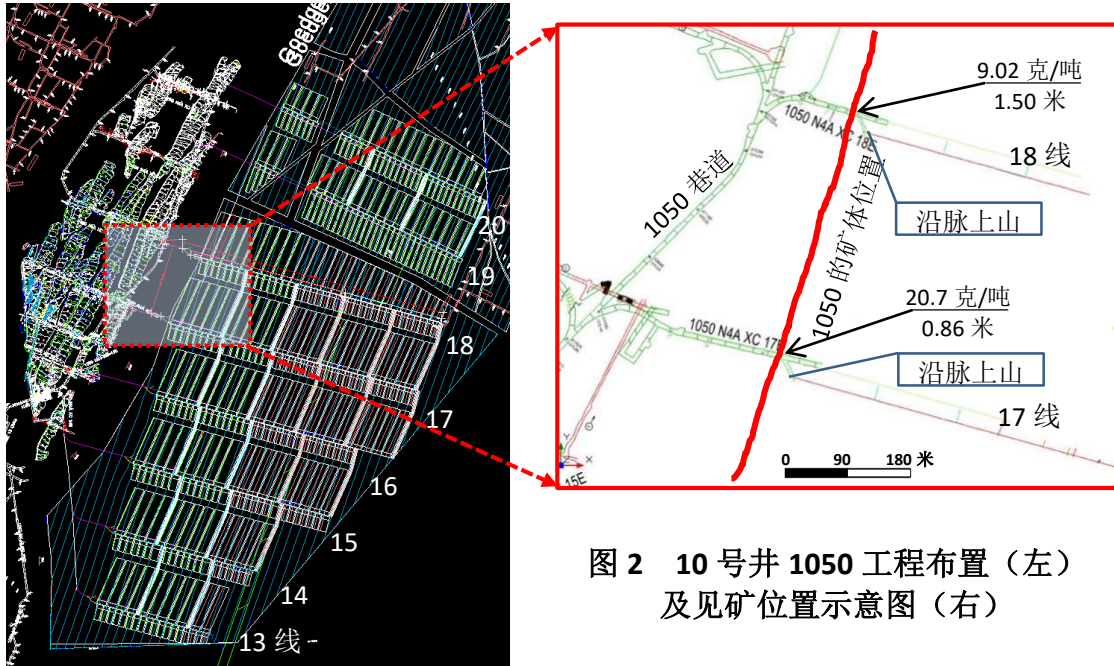


图 1 10 号井周边的 6 号井矿块分布示意图

I 号区域的 1050 中段，矿体与 10 号井现有工程平距仅 80~120 米。2022 年 3 月开始实施 10 号井 1050&900 工程，首先由 1050 中段向 6 号井西部区域井下开拓。2022 年 5 月，17 线穿脉首先控制到矿体，厚度 0.55~1.3 米、平均 0.86 米，倾角 15~23°、倾向约 316°，品位 5.78~46.01 克/吨、平均达 20.7 克/吨；6 月，18 线穿脉再次控制到矿体，厚度 1.48~1.52 米、平均 1.50 米，品位 2.04~33.73 克/吨、平均 9.02 克/吨（图 2）。为了争取在 2022 年后形成采矿能力，公司根据见矿情况已组织推进沿脉上山等相关采准工程，截至 2022 年 7 月 18 日，17、18 线的沿脉上山已经分别施工 31 和 27 米，矿体延伸稳定。其中 18 线上山工程的矿体厚度 1.25~1.58 米、平均 1.41 米，品位 2.61~10.64 克/吨、平均 7.10 克/吨。17、18 线开拓工程先后如期探查到高

品位矿体，其地质特征、赋存状态均证实了6号井西部区域的范围内，依旧稳定存在VCR矿体的推测，且初步的工程显示该区域的矿体矿石品位高（I号区域整体计算的品位为6.21克/吨）。



II号区域的矿体，西侧矿界与10号井现有工程仅一“墙”之隔，该“墙”为避免东侧6号井相应工程的巷道水涌入10号井的巷道体系，由未开采矿石组成的挡水墙，厚度约60米。2022年2月完成Tau矿资产收购后交接取得的资料显示，组成墙体的矿石平均地质品位为8.12克/吨，高于II号区域推断资源量的6.12克/吨，在现有巷道的基础上稍加恢复，实施1050N挡水墙抽水和采准工程，并抽取6号井II号区域的巷道水后，即可进行规模化采准采矿，预计将快速形成采矿能力。

1050&900工程、1050N挡水墙工程的初步资源论证发现，目前规划开发的6号井西部区域较原推断的资源品位更高，且借道10号井现有体系见效快，将加快奥尼金矿规模化复产的进程。

特此公告。

鹏欣环球资源股份有限公司董事会

2022年7月21日