

公司代码：600678

公司简称：四川金顶

四川金顶（集团）股份有限公司
2021 年年度报告摘要

第一节 重要提示

- 1 本年度报告摘要来自年度报告全文，为全面了解本公司的经营成果、财务状况及未来发展规划，投资者应当到 www.sse.com.cn 网站仔细阅读年度报告全文。
- 2 本公司董事会、监事会及董事、监事、高级管理人员保证年度报告内容的真实性、准确性、完整性，不存在虚假记载、误导性陈述或重大遗漏，并承担个别和连带的法律责任。
- 3 公司全体董事出席董事会会议。
- 4 亚太（集团）会计师事务所（特殊普通合伙）为本公司出具了标准无保留意见的审计报告。
- 5 董事会决议通过的本报告期利润分配预案或公积金转增股本预案
公司本年度利润分配方案为：不进行利润分配，也不进行资本公积金转增股本。

第二节 公司基本情况

1 公司简介

公司股票简况				
股票种类	股票上市交易所	股票简称	股票代码	变更前股票简称
A股	上海证券交易所	四川金顶	600678	*ST金顶

联系人和联系方式	董事会秘书	证券事务代表
姓名	杨业	王琼
办公地址	四川省峨眉山市乐都镇新农一组55号	四川省峨眉山市乐都镇新农一组55号
电话	0833-6179366	0833-6179595
电子信箱	scjd600678@scjd.cn	scjd600678@scjd.cn

2 报告期公司主要业务简介

公司主营业务为非金属矿开采、加工及产品销售。自 2012 年末公司完成重整以来，立足公司现有石灰石矿山资源和铁路专用线的优势，公司先后完成了石灰石矿山资源增划、年产 60 万吨活性氧化钙生产线建设以及现代物流园区项目建设，形成了石灰石开采、加工、产品销售及仓储物流的产业链条，报告期内完成了石灰石矿山年产 800 万吨技改项目。目前正在推进废石综合利用年产 500 万吨建材系列产品项目。预计在未来形成以石灰石矿石开采为核心的原矿开采销售到活性氧化钙的石灰产品加工产业链以及建材骨料产品的生产销售业务，同时提供仓储物流服务，充分发挥公司上下游产业的协同效应。

报告期内，公司已经成为四川省大型石灰石矿山之一、乐山境内大型散货集散地、西南地区大型氧化钙生产企业。报告期内，公司员工上下同心，积极克服新冠疫情带来的不利影响，全力推进石灰石矿山 800 万吨技改项目，并于 2021 年 12 月正式进入生产阶段。

公司立足现有石灰石矿山资源和铁路专用线的优势，强化主营业务管理，报告期内顺利完成了石灰石矿山 800 万吨/年技改项目，正在推进废石综合利用年产 500 万吨建材系列产品项目。项目建成后，公司将形成以石灰石矿石开采销售，活性氧化钙及后续深加工产品等矿石生产产业链布局以及仓储运输服务业为主的业务布局。

1、公司石灰石开采业务

石灰石矿山作为公司拥有的核心资产，具有储量大、品位高、运距短、采场规模大的优势，公司所产的石灰石矿石品质高于国家颁发的水泥生产原料一级标准。石灰石是生产水泥、石灰等产品的主要原材料，也是生产氧化钙、碳酸钙等工业材料的重要原材料。

公司所处的峨眉山市乐都镇是四川省重要的水泥生产基地。公司开采的石灰石一是满足自身氧化钙生产需求，二是供应周边的大型水泥厂。报告期内，共计完成石灰石开采总量 724.34 万吨，同比增加 223.34 万吨，增长率 44.58%。

2、活性氧化钙生产业务

活性氧化钙是钢铁、化工、环保等行业的基本原料，该产品具有高活性、无副作用，无残留、无污染，成本较低等特点。近年来，高活性氧化钙产品在钢铁、化工、污水处理的使用十分普遍。

报告期内，公司共计完成氧化钙生产总量 38.44 万吨，同比增加 2.62 万吨，增长率 7.31%。

3、物流运输业务

公司物流园区项目，是利用公司自有的铁路专用线，在厂区建设相应的货场，打造货运、装卸、仓储为一体的现代物流园区，已于 2014 年交付公司下属控股子公司金铁阳物流公司运营，报告期内实现货物吞吐量 103.66 万吨，同比减少 1.84 万吨，下降 1.75%。

3 公司主要会计数据和财务指标

3.1 近 3 年的主要会计数据和财务指标

单位：元 币种：人民币

	2021年	2020年	本年比上年 增减(%)	2019年
总资产	569,415,236.75	494,339,948.56	15.19	484,069,541.50
归属于上市公司股东 的净资产	241,960,819.49	161,899,244.88	49.45	121,380,773.14
营业收入	373,009,528.90	259,590,285.23	43.69	295,122,306.03
归属于上市公司股东 的净利润	67,784,777.24	38,235,796.62	77.28	39,302,096.56
归属于上市公司股东 的扣除非经常性 损益的净利润	62,027,129.14	30,065,188.95	106.31	32,216,469.27
经营活动产生的现 金流量净额	91,374,074.59	104,056,447.03	-12.19	111,539,925.73
加权平均净资产收 益率(%)	34.62	27.21	增加7.41个百分点	44.51
基本每股收益(元 /股)	0.1942	0.1096	77.19	0.1126
稀释每股收益(元 /股)	0.1942	0.1096	77.19	0.1126

3.2 报告期分季度的主要会计数据

单位：元币种：人民币

	第一季度 (1-3 月份)	第二季度 (4-6 月份)	第三季度 (7-9 月份)	第四季度 (10-12 月份)
营业收入	75,245,222.66	112,494,897.01	87,807,098.90	97,462,310.33
归属于上市公司股东的净利润	20,494,264.94	26,251,055.91	12,449,903.99	8,589,552.40
归属于上市公司股东的扣除非经常性损益后的净利润	13,454,631.14	26,348,416.24	12,667,896.41	9,556,185.35
经营活动产生的现金流量净额	14,225,254.19	24,894,492.03	-5,578,807.19	57,833,135.56

季度数据与已披露定期报告数据差异说明

适用 不适用

4 股东情况

4.1 报告期末及年报披露前一个月末的普通股股东总数、表决权恢复的优先股股东总数和持有特别表决权股份的股东总数及前 10 名股东情况

单位：股

截至报告期末普通股股东总数（户）						46,091	
年度报告披露日前上一月末的普通股股东总数（户）						55,350	
截至报告期末表决权恢复的优先股股东总数（户）							
年度报告披露日前上一月末表决权恢复的优先股股东总数（户）							
前 10 名股东持股情况							
股东名称 (全称)	报告期内增 减	期末持股数 量	比例 (%)	持有有 限售条 件的 股份 数量	质押、标记或冻结情 况		股东 性质
					股份 状态	数量	
深圳朴素至纯投资企业（有限合伙）	0	71,553,484	20.50	0	冻结	71,553,484	境内 非国 有法 人
上海卓泰有色金属有限公司	0	6,000,000	1.72	0	无	0	境内 非国 有法 人
徐开东	2,827,200	3,857,600	1.11	0	无	0	境内

							自然人
上海锦汇稀贵金属有限公司	-2,714,500	3,735,000	1.07	0	无	0	境内非国有法人
上海艾顿物资销售有限公司	-4,900,500	3,099,500	0.89	0	无	0	境内非国有法人
杨国华		2,515,500	0.72	0	无	0	境内自然人
杨骁		1,727,100	0.49	0	无	0	境内自然人
陶富伟		1,285,100	0.37	0	无	0	境内自然人
郑泽军		1,109,106	0.32	0	无	0	境内自然人
单忠宇		1,035,000	0.30	0	无	0	境内自然人
上述股东关联关系或一致行动的说明	朴素至纯与公司上述其余前十名股东、前十名无限售条件股东不存在关联关系或一致行动人关系。除朴素至纯、洛阳均盈外，公司未知其余前十名股东，前十无限售条件股东之间是否存在关联关系和一致行动人关系。						
表决权恢复的优先股股东及持股数量的说明	不适用						

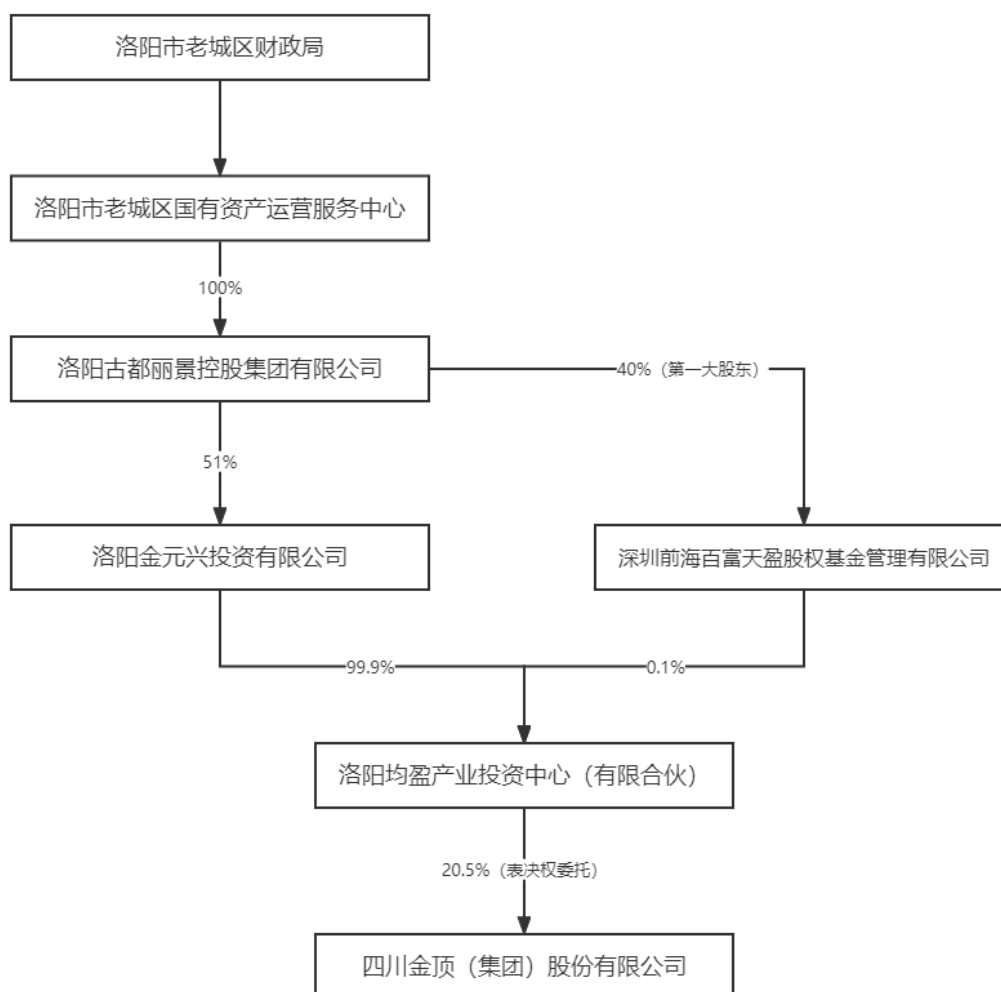
4.2 公司与控股股东之间的产权及控制关系的方框图

√适用□不适用



4.3 公司与实际控制人之间的产权及控制关系的方框图

适用 不适用



4.4 报告期末公司优先股股东总数及前 10 名股东情况

适用 不适用

5 公司债券情况

适用 不适用

第三节 重要事项

1 公司应当根据重要性原则，披露报告期内公司经营情况的重大变化，以及报告期内发生的对公司经营情况有重大影响和预计未来会有重大影响的事项。

2021 年度，公司全年累计完成生产量 762.78 万吨，同比增加 225.96 万吨，增幅 42.09%，其中：石灰石生产 724.34 万吨，同比增加 223.34 万吨，增幅 44.58%；氧化钙生产 38.44 万吨，同比增加 2.62 万吨，增长率 7.31%。

2021 年度，公司全年共完成销售量 693.14 万吨，同比增加 215.29 万吨，增幅 45.06%，其中，完成石灰石销售 654.82 万吨，同比增加 212.80 万吨，增幅 48.14%；完成氧化钙销售 38.32 万吨，同比增加 2.5 万吨，升幅 6.97%，实现货物吞吐量 103.66 万吨，同比减少 1.84 万吨，下降 1.75%。2021 年度，公司全年共计实现营业收入 37,300.95 万元，同比增加 11,341.92 万元，增长 43.69%；实现归属于上市公司股东的净利润为 6,778.48 万元，同比增长 77.28%。

2 公司年度报告披露后存在退市风险警示或终止上市情形的，应当披露导致退市风险警示或终止上市情形的原因。

适用 不适用

董事长：梁斐

董事会批准报送日期：2022 年 4 月 15 日