

2021 社会责任报告

环境、社会责任及公司治理

SCG CSR REPORT





企业使命

建筑，成就美好生活



发展愿景

成为国际一流的建筑全生命周期服务商



核心价值观

和谐为本，追求卓越



企业精神

科学、合作、进取



企业作风

求真务实，顽强拼搏



职工守则

文明、守纪、诚信、敬业



目录

关于报告	01
公司致辞	02
责任理念	03
公司简介	04
公司架构	05
业务布局	06
可持续发展战略	10



优质服务	20
发展动力	46
成果展示	53

● 公司治理

聚焦公司发展，强化管治体系

11

● 社会责任

以人为本，共创和谐

36

● 环境保护

聚焦可持续发展，打造绿色竞争力

24



董事会声明

公司董事会及全体董事保证本公告内容不存在任何虚假记载、误导性陈述或者重大遗漏，并对内容的真实性、准确性和完整性承担个别及连带责任。



编制基础

本报告借鉴上海证券交易所《上市公司内控报告和社会责任报告的编制和审议指引》、全球报告倡议组织（Global Reporting Initiative, GRI）标准（GRI Standard）指引编制。报告期间为2021年1月1日至2021年12月31日，部分内容对以往及期后相关活动进行了简要报告。



发布周期

本报告为年度报告，是本集团自2008年度第一期社会责任报告以来的第十四期报告，下一报告期间（2022年度）报告预计将于2023年发布。



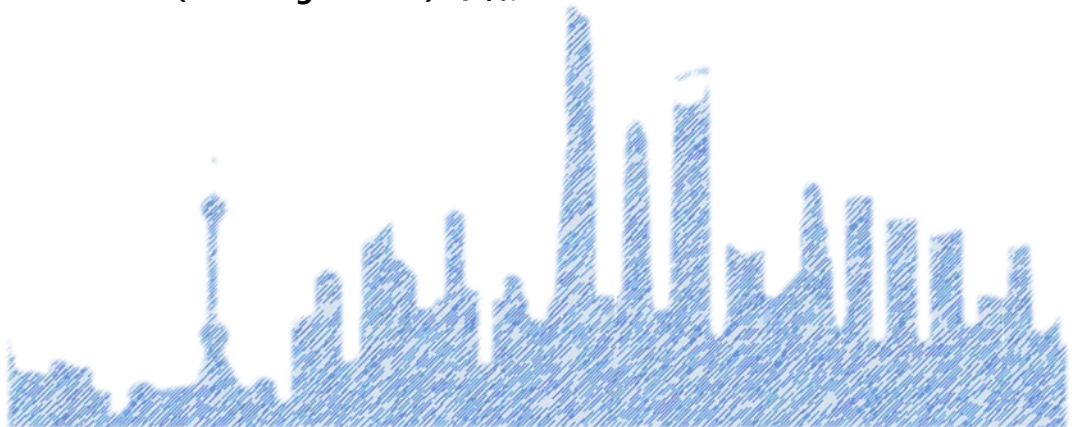
报告范围

本报告涉及的数据政策均涵盖主体范围为上海建工集团股份有限公司及下属子公司。报告期间为2021年1月1日至2021年12月31日。除特殊说明外，报告中涉及货币均为人民币。



报告及批准

本报告经管理层确认后，于2022年4月15日获董事会批准。为保护森林资源，降低碳排放，本报告仅以电子版形式发布，可登录公司官网（www.scg.com.cn）下载。





2021年，上海建工践行初心使命，以奋斗实干庆祝党的百年华诞；我们致力于价值创造，持续提升财务业绩；我们坚定向服务商转型，携手众多合作伙伴在建设宜居城市、美丽乡村道路上不辍前行；我们坚持改革创新、实业报国，让股东、员工、社会分享经济发展成果；我们积极投身精准扶贫，产业赋能公益结出累累硕果。

过去的一年，上海建工坚持强基固本、提质增效，以改革创新的韧劲和砥砺前行的决心对冲外部环境的挑战和不确定性，全年实现新签合同额4,425亿元、营业收入2,811亿元、利润总额53亿元，并在“ENR全球最大250家工程承包商”排名第8位，在财富“世界500强”排名第363位，行业地位和品牌影响力持续增强，全面发展迈上新的台阶。

我们主动对接服务国家战略，统筹做好疫情防控和经营发展工作，积极发挥城市主力军作用，匠心打造完成中共一大纪念馆、世界会

客厅、北横通道西段、两港大道、西湖大学、江西万寿宫，世界顶科论坛、张江科学之门、宁波中心、深圳星河雅宝等一大批重大项目顺利推进。

我们加快向建筑全生命周期服务商转型，聚焦数字化赋能，拓展六大新兴业务，成立环境科技公司、核能工程建设指挥部，市场区域拓展取得新成绩；发挥全产业链协同联动优势，深度践行服务商文化，以利他之心加强与地方政府、大客户的战略合作，不断扩大区域“朋友圈”，不断完善产业“生态链”。

我们发挥专业能力，积极参与抗疫应急、抢险救灾，建成了万余套防疫隔离用房；积极履行社会责任，精准扶贫、帮困助学和援藏援疆援青建设工作结出硕果；人才公寓陆续投入使用，为青年员工提供融洽、和睦的生活环境；临港建设者小镇建设完成，为3,500名临港建设者提供一站式服务；15家区域工会服务站建立，让一线

建设者感受到上海建工大家庭的温暖。

新的一年业已开启，我们心怀伟大的建党精神，深入实施“科技创新、数字化转型、服务商转型”创新转型战略，积极应对百年变局和世纪疫情交织影响，为把上海建工打造成为国际一流的建筑全生命周期服务商而不懈奋斗。

时代呼唤使命，上海建工将秉持求真务实，顽强拼搏的作风，躬身入局，始终当好资本市场的价值创造者，行业发展的引路人，城市建设的排头兵，绿水青山的守护者，科技创新的急先锋，共同富裕的同行者，企业公民的示范者。

站在“两个一百年”的历史交汇点，“建工人”将以责任扛起新使命、以奋斗开启新征程，不断书写新的历史，以优异成绩回报社会各界的期待。

党委书记、董事长：徐征

上海建工



上海建工以“打造与利益相关方相融共进的和谐发展关系”为己任，通过“服务国家战略，对标国际一流，聚焦核心能力，构建新发展格局，推进高质量发展”实现公司发展愿景、战略定位和规划目标，致力于打造国际一流的全生命周期服务商，为公众、股东、客户、员工、供应商、债权人等利益相关方提供健康和谐的发展空间。上海建工让可持续发展成为行业的可行之道，为社会各界带来绿色、低碳、循环的建设方案，从绿色建筑到生态环境，从地铁磁浮到智慧城市，从建筑节能到清洁能源...上海建工的作不仅具备环保方面的优势，还能帮助业主降低运维成本，提高综合效益。我们始终坚信可持续发展是人类的根基，“于企业有利，于地球有益”将在“建工事业”中得到完美诠释！



科学 Science

崇尚科学、敢于创新的精神；
博采众长、勤于学习的精神；
精益求精、追求一流的精神。

合作 Cooperation

顾全大局、乐于奉献的精神；
诚信融和、团结协作的精神。

进取 Gumption

艰苦奋斗、敢为人先的精神；
永不满足、与时俱进的精神。



上海建工党委书记、董事长徐征于年度精神文明大会提出“把握历史发展大格局，坚定政治站位做好精神传承；厚植为国为民的情怀，坚定前进步伐迈好发展之路；扛起引领未来大担当，坚定文化自信讲好建工故事”三大要求。

上海建工致力于推进可持续发展，建立健全环境保护、社会责任及公司治理（ESG）工作机制，全面提升责任管理和实践水平，创造长期稳定的社会、环境以及企业价值。

上海建工董事会是ESG事宜的最高负责及决策机构，对ESG策略及汇报承担最终责任。为有效履行公司董事会对ESG事务的管理和监督责任，战略发展委员会具体负责并落实董事会各项ESG决议，加强公司各层级各领域ESG相关能力建设，审视ESG相关风险，审核ESG相关报告，负责公司具体ESG事宜的执行与推进，监督ESG相关工作落实，沟通汇报ESG目标进展等工作情况。





上海建工是中国建筑行业的龙头企业，承担了中国城市现代化建设的重任。六十多年来，上海建工坚持融入和服务国家发展战略，坚持“建筑，成就美好生活”的使命、“和谐为本、追求卓越”的核心价值观，坚持改革创新、转型发展，塑造卓越的“SCG”品牌。

2021年公司位居《工程新闻记录》（全球工程建设领域最权威的学术杂志）“ENR全球最大250家工程承包商”第8位，《财富》世界500强第363位，《财富》中国500强第49位。公司秉持“全国化发展、全产业链协同联动、打造建筑全生命周期服务商”的战略思想，构建“五大事业群+六大新兴业务”的完整产业链，为客户提供从策划、投资、规划、勘察、设计到建造、管理、运维、更新的建筑全生命周期服务。



-  建筑施工
-  设计咨询
-  建材工业
-  房产开发
-  城建投资



-  城市更新
-  生态环境
-  水利水务
-  工业化制造
-  建筑服务业
-  新基建领域

公司旗下“建筑施工、设计咨询、房产开发、城建投资、建材工业”五大事业群协同联动，为客户提供建筑全生命周期服务整体解决方案；“城市更新、水利水务、生态环境、工业化建造、建筑服务业、新基建领域”等六大新兴业务蓬勃发展，积极服务生态环境改善、助力建设“美丽中国”。

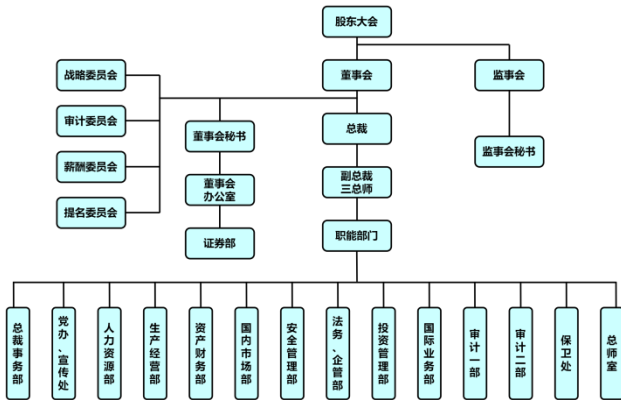
代表工程





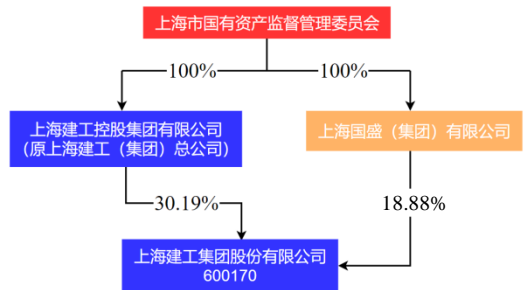
组织架构

公司依照《公司法》《证券法》《上市公司治理准则》等法律、法规以及规范性文件的要求，建立了由股东大会、董事会、监事会以及各管理部门组成的管治结构。



股权结构

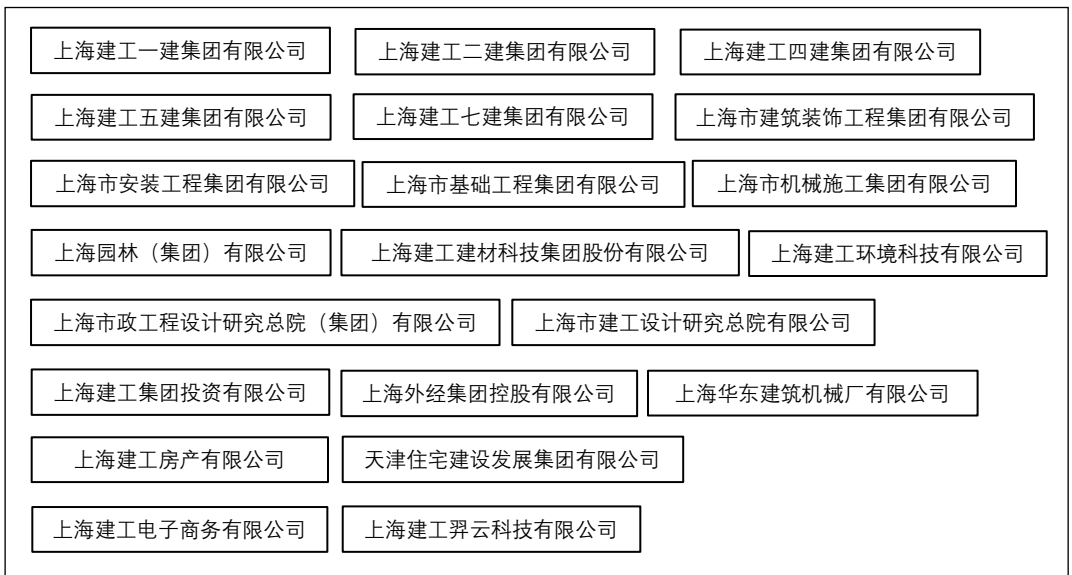
公司具有完整独立的业务以及自主经营能力，公司控股股东严格规范自身行为，通过股东大会行使出资人权力，没有超越股东大会直接干预公司的决策和经营活动的行为。公司在人员、资产、财务、机构和业务方面均具有独立性，公司董事会、监事会和内部机构能够独立运作。公司和控股公司及其关联方之间的关联交易决策程序合规、披露及时。



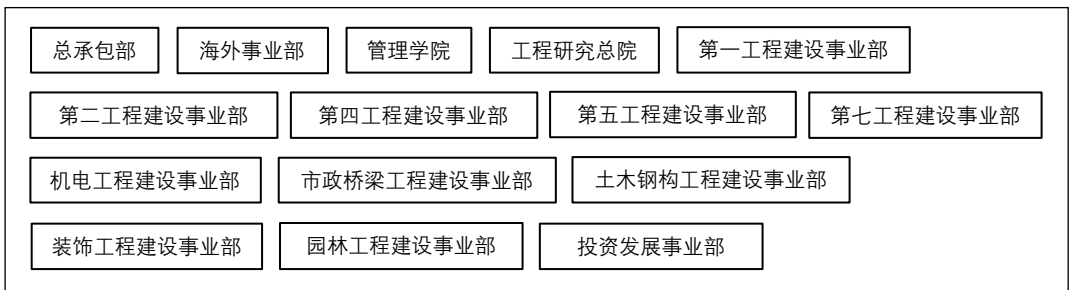
主要子/分公司

上海建工打造完整的产业链，下设15家事业部、21家子公司，擅长规划、设计、施工及运行保障维护；工程建设全过程及高性能商品混凝土和建筑构件生产供应；房地产开发及城市基础设施项目的投资、融资、建设、运营；市政园林建设及生态修复全过程服务。大批专业技术能力强、经营管理素质高的团队在为客户提供全面服务的同时，塑造了“上海建工”优质品牌的形象。

子(集团)公司



事业部



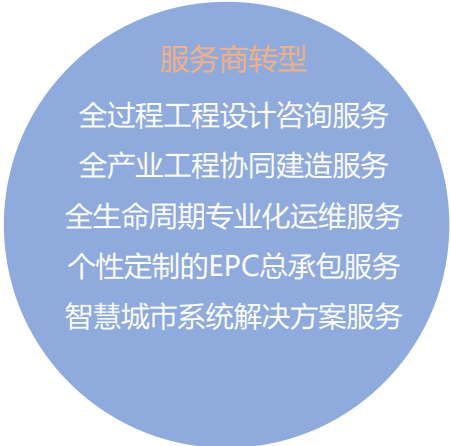
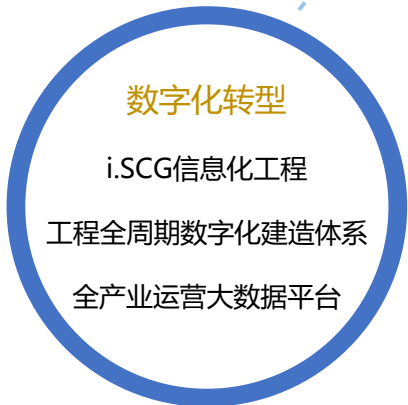
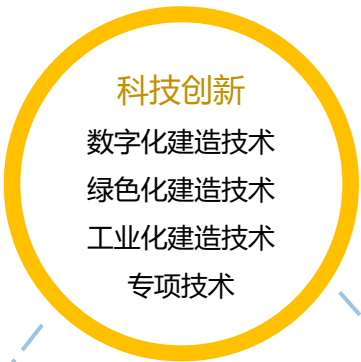


“十四五”期间，上海建工持续推进“全国化”战略纵深发展。紧密围绕“长三角一体化、粤港澳大湾区、京津冀协调发展、海南全面深化改革开放”等国家战略，在提升上海市场占有率的基础上，巩固深化“1+7+X”国内市场拓展格局。



经过多年发展，上海建工形成了以建筑施工业务为基础，房产开发业务和城市建设投资业务为两翼，设计咨询业务和建材工业业务为支撑的主营业务架构。在“全国化发展、全产业链协同联动、打造建筑全生命周期服务商”三全战略引领下，公司着力通过五大事业群（**建筑施工、设计咨询、房产开发、城市建设投资、建材工业**）和六大新兴业务（**城市更新、生态环境、水利水务、工业化建造、建筑服务业、新基建领域**）联动协同发展，实现建筑全产业链的增值效应。

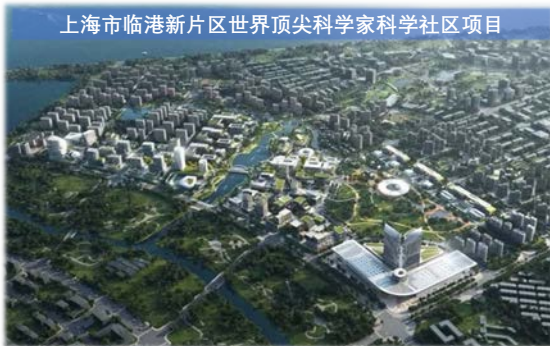
公司积极推进“**科技创新、数字化转型、服务商转型**”三大创新转型战略，在巩固传统领域优势的同时，开拓新兴领域，增强上海建工的**综合竞争力**。





建筑施工

建筑施工是上海建工传统优势业务。自1953年成立以来，公司参与了上海乃至国家的重大建设，涵盖超高层建筑、宾馆商贸楼宇、文化体育建筑、公共交通工程、地下空间开发、园林绿化工程、工业建筑、环保工程、水利水电工程等多个领域，奉献了大批经典工程和传世之作。公司作为行业龙头企业，在技术、管理及理念等方面积极发挥标杆作用，通过集成化建造、智慧化建造、绿色化建筑、建筑工业化，严格把控工程质量及建设成本，降低能源物料消耗，推进生态文明建设，助力打造绿色、智慧、宜人的先进城市。



上海市临港新片区世界顶尖科学家科学社区项目

设计咨询

上海建工拥有1家国家企业技术中心、15家上海市企业技术中心、12家上海市工程技术研究中心、22家国家高新技术企业。通过整合设计资源，完善设计资质，公司加快向规划咨询、项目管理、运营维护等产业链延伸，业务涵盖市政工程、建筑工程、园林工程、环保工程、建筑智能化、工程勘察、造价咨询、招标代理、项目管理等诸多领域，设计咨询全过程服务能力得到提升，产业联动先导作用持续增强。



九棵树（上海）未来艺术中心项目

建材工业

建材工业作为上海建工全产业链的重要组成部分，目前主要产品包含商品混凝土及预制构件、钢结构、中央空调等。公司全资子公司上海建工建材科技集团股份有限公司是全球第五大、全国第三大、上海地区最大的商品混凝土生产企业，占据上海地区约50%市场份额，具有预拌商品混凝土及预制构件生产最高资质，可生产各种强度等级的混凝土及特种混凝土和各类混凝土预制构件，商品混凝土年产能达4,000万m³以上。公司通过持续的技术创新，掌握了各种预拌混凝土先进生产工艺，多次获得国家和上海市科技进步奖。



谊建搅拌场—全国示范型搅拌站

房产开发

公司房地产业务包含房地产开发建设、销售、租赁以及物业管理等服务，具有房地产开发一级资质。公司秉持“住宅为主和多元并举”的方针，以开发中高档住宅和保障性住房为主，辅以商业写字楼、标准厂房。近年来，公司开发的上海周康航大型居住社区等保障性居住社区获评“全国保障性住房工程质量示范项目”；旗下以生态、科技、绿色为显著特征的“海玥系”精品楼盘分布于上海、南京、苏州等重点城市。



上海建工·海玥名都



城市建设投资

上海建工通过城市建设投资业务先行介入当地市场，探索出了全国化发展的新路径。业务立足“城市基础设施投资、城市更新投资、战略性权益类投资”三大核心，积极研究PPP、BOT、BT等投融资模式，投资建设道路交通、旧区改造、交通枢纽等市政基础设施，建立“资产经营带动生产经营、生产经营推动资产经营”的发展逻辑。经过多年业务深耕，公司开发了南京南站综合枢纽、常州客运中心、西湖大学、上海中环线、上海延安高架路（中段）、昆山中环等代表性项目，业务累计合同已突破千亿。



西湖大学建设工程PPP项目

城市更新业务

上海建工在城市更新业务领域继续巩固上海市场先发优势，努力探索“理念+产品”推广，强化建筑再造关键技术，致力于塑造城市更新品牌形象，在建筑修缮改建（历史保护建筑、旧区旧改、工业遗存与产业园区、商业设施等），历史地区保护性开发（城市历史风貌街区、古镇古城保护性开发等），城市基础设施改建与提升（交通枢纽、桥梁隧道、轨交公交、公路道路、综合管廊等）等方面取得显著成绩。



上海音乐厅修缮工程

生态环境

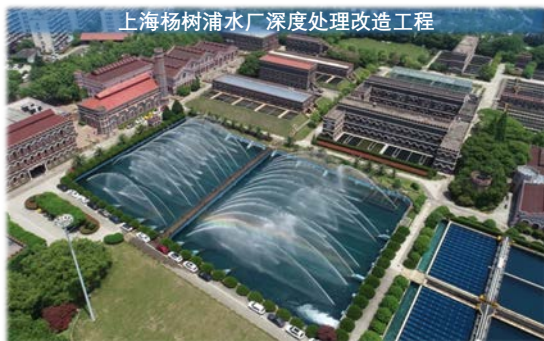
作为推动中国城市建设的中坚力量和行业领先企业，上海建工积极参与生态环境治理，打造智慧化的绿色生态修复全产业链。公司充分利用自有的技术、人才、全产业链和品牌优势，强化环境治理等新兴业务拓展，在污水污泥处理、垃圾处理、生态园林、土壤修复、固废处理、海绵城市等生态领域积累了较为丰富的经验，环保业务从“地上”延伸到“地下”，形成了“水土联动”“水岸联动”互动发展模式。2021年公司整合下属资源，成立上海建工环境科技有限公司，产业发展持续加速。



上海桃浦智创城核心区603地块项目

水利水务

水利水务是上海建工重点发展的业务之一，涵盖水利工程（环保疏浚、驳岸与堤防、水工泵闸、水坝水库、农田水利等）、海绵城市与内涝防控、原水与供水系统、污水排放系统、污水收集与处理、污泥处理、中水回用、智慧水务、市政管网综合修复改造等。公司旗下水电建设公司形成水利和市政双一级资质、港航二级资质，持续引领水务技术延伸，业务实力进一步增强。

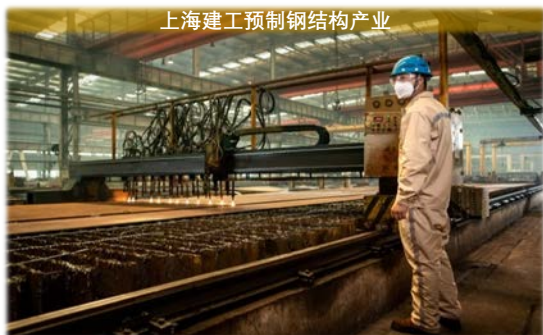


上海杨树浦水厂深度处理改造工程



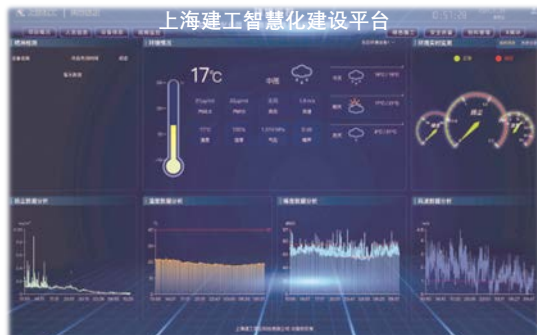
工业化制造

上海建工近年来努力推动预制构件生产的标准化、集成化，建设施工的装配化、精益化，以及建筑工业化与智能建造的协同发展。公司在装配式、钢结构住宅、交通基础设施预制装配（高架、高速、道路、桥梁、隧道等）、空气净化与洁净空调系统集成、新型建材与部品构件、3D打印等领域取得了重大突破。



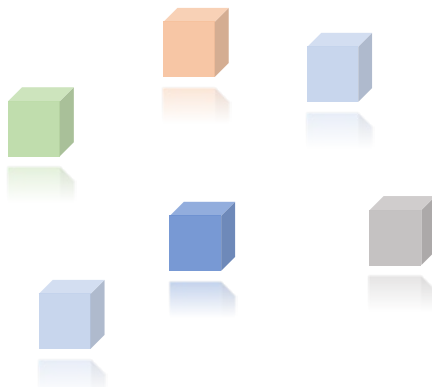
建筑服务业

上海建工建筑服务业主要包括运营维护（建筑智慧运维、道路桥梁养护、轨道交通维保、其他运营维护等）、建筑电商（含供应链金融）、融资租赁等。公司旨在加快发展运营维护业务，以服务为初心，营造供应链良性生态圈，探索供应链金融领域相关业务，进一步开拓建筑领域相关的市场化租赁业务，更好地服务于城市空间、功能、品质、建设的优化工作，践行“人民城市人民建，人民城市为人民”的重要理念。



新基建领域

新基建领域是上海建工的新兴发展领域，包括智慧城市（半导体产业园、数据中心、通信设施、城市基础设施与工业互联网结合）、新型交通设施（高速磁浮、通用机场、城际铁路等）、新型能源设施（钍基熔盐堆核能、风能、太阳能工程设施）、新材料与装备配套等。公司积极服务国家战略，以人工智能、5G、大数据、物联网支撑传统建设技术，赋能前沿技术，打造尖端建设企业。





上海建工以“科技领先、服务专业、人才优秀”为三大着力点，加强品牌深度与广度的拓展力度，塑造与一流建筑服务商相匹配的品牌新形象。公司在持续争创国家级工程技术和质量奖项、建立科学的顾客满意回访机制、不断完善治理结构和治理能力、积极履行社会责任等方面，赢得利益相关方的深度认同和信赖，持续提升上海建工品牌美誉度。

品牌可持续



具备国际视野和强大核心能力的“服务商”

聚焦核心能力建设，保持以五大事业群为主体的建设工程传统业务优势；发挥全产业链优势，培育扩大新兴业务市场竞争优势；瞄准国际工程领域发展前沿，在新技术、新领域、新业态形成上海建工创新转型新亮点。



服务区域一体化和城市建设的“国家队”

增强国家队意识，对接好服务好国家战略，深度参与区域一体化和城市群建设；巩固提升上海建设主体军地位，着力成为长三角一体化建设的生力军、国家重大工程建设的排头兵、服务地方经济发展的子弟兵。

通过做强创新引擎和自主创新，更好发挥科技创新策源功能，同步推进数字化转型和服务商转型；将营运与数字合二为一，实现洞察导向和敏捷反应。在数字化、工业化、绿色化建造领域不断巩固和形成新的制高点。

目标可持续



数字化、工业化、绿色化建造的“领跑者”

2022年，上海建工将自身同国家战略相对接，积极融入上海、全国、世界发展新格局中：

- 抢抓市场发展先机，积极主动对接好服务好国家战略，深度参与区域一体化和城市群建设。
- 强化创新驱动，推进数字化转型和服务商转型，保持核心业务优势，加快推进新兴业务发展。
- 确保职工收入与企业规模效益保持同向增长，进一步完善“以奋斗者为本”的薪酬激励机制。

发展可持续

公司 治理

聚焦
公司发展
强化
管治体系



建服
筑务
全周期
生命



上海建工坚信加强和坚持党的领导是推动企业发展的有效举措。2021年，集团党委领导基层党组织单位深入学习贯彻党的十九届六中全会精神，深入开展“不忘初心、牢记使命”主题教育，在更高起点更高层级上推动集团转型发展。

学党史，悟思想

上海建工坚持传承基因，学思践悟。公司组织广大党员学原著、读原文、悟原理，结合上海建工的历史，深化认识建工人的“初心使命”。将主题教育与打造“国际一流的建筑全生命周期服务商”紧密结合。通过传承“上海建工三大基因”（即人民军队的“执行力”基因、近代建筑营造商的“诚信基因”以及上海郊县匠人的“工匠”基因），贯彻“三全”发展新理念，致力提升服务城市发展的能力和水平，探索和实践商业模式、服务模式、管理模式创新。

2021年3月，上海建工召开三届二次党员代表大会，落实巡视整改政治责任、统筹推进疫情防控和企业发展、科学谋划“十四五”发展规划三大任务。



2021年7月，公司召开庆祝中国共产党成立100周年会议，集团党政班子向长期奋斗在一线的广大建设者们致以亲切的问候和崇高的敬意，鼓励各位“建工人”传承“三大文化基因”、强化“国家队意识”、塑造“工程师气质”、培育“服务商文化”。

公司积极开展“四史”学习教育，由党委班子成员自上而下带领广大建工人在“四史”的学习中汲取企业创新驱动、转型升级的力量。

2021年6月，公司党委书记、董事长徐征同志在临港新片区建设者小镇为青年建设者们作主题为“增强国家队意识，扛起国家队担当”的党史学习教育专题党课。





工程的地基打得越深，大楼就会建得越高，企业发展要勇攀高峰，党组织就必须落地生根。上海建工一贯重视项目党建，将党组织建立在项目所在地，让项目党组织成为工程建设的“主心骨”，完善和促进项目党建工作以及精神文明建设，双向推进项目党建以及工程项目施工的顺利进行。

上海建工自1991年首创项目党建以来，持续保持自上而下的组织创新力、行动自觉性，党建在基层中不断延伸，深深刻入基层内控管理体系、业务发展战略以及利益相关方交流之中，让上海建工迈向高质量发展的步伐更为坚定。

目前公司已相继在世界顶尖科学家论坛永久会址、徐家汇中心、临港新片区、以及广州、南京、南昌等地区组建联合党委，京津、西南等一批区域公司也相继成立党支部。



在全面推进全国化发展过程中，公司党委将加强沪外区域化党建作为打造项目党建升级版的抓手，在重点区域成立区域联合党委，推进从“经营项目”向“经营城市”的转型。在“不忘初心、牢记使命”主题教育中，集团党委将加强区域党建列为党委第一课题，修订完善《全国化区域（地区）联合党委管理办法》，通过制度支撑，不断加强区域联合党委自身建设，推动全国化战略向纵深发展：



2021年9月13日，上海建工召开项目党建30周年研讨会，回顾总结自1991年首创以来，项目党建在助推高质量工程建设、高标准国家战略等方面取得的经验和成就。



海南区域联合党委

南京区域联合党委

西南区域联合党委

天津区域联合党委

江西地区联合党委

华南区域联合党委





自1998年首次公开发行股票上市以来，上海建工持续完善以公司章程、股东大会、董事会和监事会议事规则、信息披露管理制度、投资者关系管理制度等为基础的公司治理制度，“三会一层”等基本组织架构齐备，“三会”运行规范，公司治理状况持续改善，公司治理水平不断提升。公司现任董事8名，其中外部董事2名、独立董事3名、职工董事1名。董事队伍包含行业资深企业家、会计专家学者、法律专家。公司董事会下设战略发展委员会、薪酬与考核委员会、审计委员会和提名委员会等四个专门委员会，其中战略发展委员会主任委员由董事长担任；薪酬与考核委员会、审计委员会和提名委员会中独立董事占多数并担任主任委员。

公司现任监事4名，其中外部监事2名、职工监事2名，并由外部监事担任监事会主席。

公司经理层包含了9名由董事会聘任的职业经理人。根据每名职业经理人的岗位职责分工，设置差异化考核目标，实施任期经营业绩考核。

报告期，公司董事会、监事会和经理层深入学习贯彻习近平新时代中国特色社会主义思想，将坚持党的领导和完善公司治理相统一，忠实体现出资人意志，围绕企业年度中心工作，切实履行《公司法》和公司章程赋予的职责，董监高人员勤勉尽责，开拓进取，努力开启企业转型发展新局面，踏上高质量发展新征程。



公司董事长、党委书记徐征荣获上海证券报2021上市公司“金质量”企业领袖奖。

上海建工多年纳入“上市公司治理板块”，入选“上证社会责任指数”。



加强董监高团队建设

规范三会运作

公司严格按照《上海证券交易所股票上市规则》相关规定以及《公司章程》的要求召集、召开股东大会，平等对待所有股东，确保所有股东特别是中小股东都享有平等的地位和权力，并承担相应的义务。报告期，集团股东大会、董事会以及专门委员会、监事会运作正常，会议的召集、召开均符合《公司法》《公司章程》等相关规定的要求。

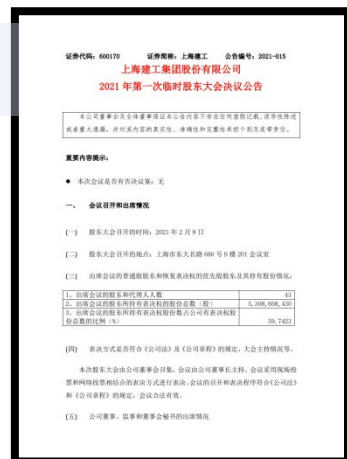
	会议召开次数	应出席董监高人数	实际出席董监高人数
股东大会	2	15	15
董事会	8	8	8
监事会	6	4	4

公司为股东大会提供现场和网络投票相结合的方式，进行表决，独立统计、披露5%以下股东对重大事项的表决情况，并聘请了执业律师出席股东大会，对会议的召开程序、审议事项、出席人员身份进行确认和见证，保证股东大会的合法有效性。



现场与网络投票并行，便于股东履行权利

一股一票，依法保障股东权益



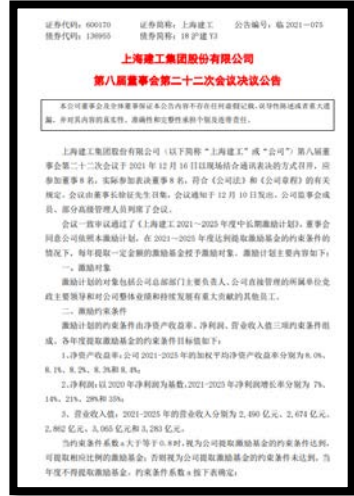


报告期上海建工进一步倡导“对党忠诚、勇于创新、治企有方、兴企有位、清正廉洁”的新时代企业家精神，持续完善符合市场经济规律和企业家成长规律的企业领导人员管理制度。

公司针对高级管理层职能设计相应的绩效衡量和反馈系统，并拓展至各层次负责人，形成了以团队为核心，个人与团队并重的绩效管理体系，将员工活动同公司战略目标紧密联结，促进营造了和谐、团结的工作氛围。



公司发布中长期激励计划，设置相应行权条件约束激励管理团队。



打造一流管理团队

加强廉政纪律建设



公司党委、纪委及监事会成员定期调研下属单位纪律规范执行情况，提出整改意见，明确主体责任，并适时开展巡查“回头看”，重点检查整改主体责任落实情况及整改工作实效率，持续跟踪督办整改工作，推动反腐倡廉向基层延伸。

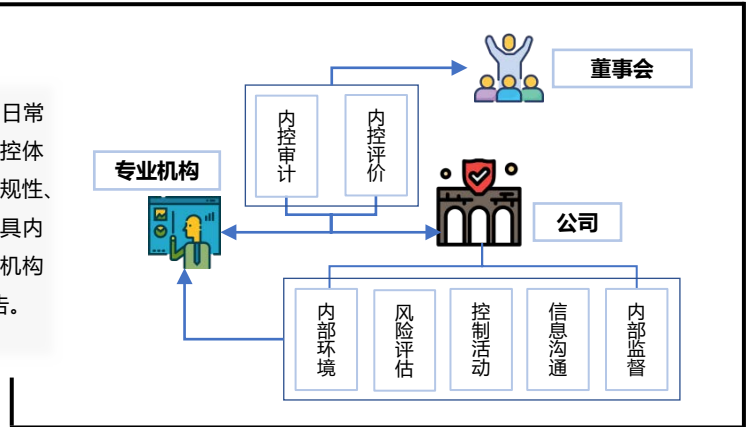


纪委至下属单位作反腐倡廉专题报告，交流公司案例及成果，部署反腐工作要求及任务。



上海建工注重制度建设与公司战略的协调发展，以制度建设为公司文化融入“诚信”“公平”“高效”基因，为可持续发展奠定坚实基础。

公司已建立完备的内部控制监督体系，采用日常监督与专项监督并重的方式，多方位持续考察内控体系有效性。公司聘请会计师事务所针对内部经营管理合规性、财务信息准确性、在手资产安全性进行审计，出具内控审计报告；会同行业知名内控与风险管理专业机构定期测试内控体系有效性，发布内部控制评价报告。



上海建工企业管理体系

组织与领导

过程管理

顾客与市场

战略与目标

资源与保障

公司从自身战略目标、行业特点出发，参考“组织与领导”“战略与目标”“资源与保障”“顾客与市场”“过程管理”五大因素，将经营运作同内控管理联结，经充分研究讨论，形成了一套完备的内控制度。



2021年，集团总裁牵头开展内控制度一体化工作，梳理现存制度体系，并进一步加强制度建设，适应上海建工全生命周期服务商转型。





上海建工严格落实各项规章制度，严格执行合同管理、工程质量、财务审计、劳动管理、职工薪酬、环境保护等制度，规范公司与各利益相关方的诚信行为，切实负起上海建工在可持续发展建设中的主体责任。



员工培训发展

上海建工重视员工培训与发展，制定《上海建工新员工入职手册》《上海建工SCG-E人才发展计划》等，搭建完善的培训体系。公司针对国内及海外员工执行“三合一”贯标体系认证，合规评定管理人员及特殊工种人员上岗资质。



员工晋升通道

上海建工注重员工职业生涯管理，持续完善国内及海外员工的晋升渠道，制定《员工通道晋升管理办法》《员工职业通道晋升考评细则》，构建了“以岗位为基础。任职资格为核心，考核评价为导向”的员工职业发展通道体系。



双向沟通机制

上海建工持续完善与海内外员工双向沟通机制，建立《企业职工参与民主管理指引》《上海建工集团股份有限公司集体协商办法》等完善的协商机制，鼓励全民参与民主管理，保障海内外员工的知情权、监督权、参与权。



社区沟通机制

上海建工积极建立公开透明的社区投诉机制，畅通与当地社区的沟通渠道，及时回应和处理建设过程中所在社区的问题，通过合理合法渠道积极帮助公众维护自身权益。



社区文化保护机制

上海建工尊重和保护区文化传统与遗产，在项目的全生命周期中充分考虑并降低对当地文化产生的负面影响。公司制定《历史建筑保护修缮施工技术标准》，在开展前期影响调研的同时，预先制定专业风险防范及修复方案。



属地化经营管理机制

上海建工积极建立属地化经营管理模式，制定《属地化管理制度》优先雇佣当地居民员工、采用当地产品及技术。报告期，公司海外员工本土雇佣率及产品采购率皆超过50%，极大拉动了项目所在地就业、经济水平。



质量、客户权益保障机制

上海建工在坚持“质量终身制、安全问责制”的同时，力争最优服务保障。制定《项目管理计划编制工作程序》《建筑装修装饰工程设计控制工作程序》《服务响应管理指引》《顾客满意管理办法》等多项制度，落实质量管理责任，保障客户权益，提升公司服务品质。



信息安全保护机制

上海建工将公平理念贯彻与客户合作全过程，权力保障合同的公平制定与有效执行，公司建立《企业法律事务管理指引》《工程分包商履约管理指引》《合同关键信息收集与风险管理系统》《上海建工海外部企业标准管理体系》等各类制度，将客户因素、工程信息和数据安全保护置于首位，充分尊重所在国及地区法律。



供应商管理

上海建工已制定《分供应商管理办法》《合格分供应商管理办法》《海外事业部工程项目分包管理规定》等供应商管理制度，明确供应商准入、退出标准、流程和管理，定期开展供应商评价，采取黑名单、不良行为管理、清退等举措，持续强化供应商管理。

公司鼓励支持供应商建立社会责任体系，履行节能减排、环境保护、人文关怀等社会责任。通过建立合格分包商名录库，公司筛选符合建设要求、具有可持续发展理念的优秀供应商作为长期合作伙伴，携手共同发展。



供应商权益保障

上海建工制定《企业反舞弊工作规范》《企业内部检查管理规范》等制度，为双方提供廉洁、公正的履约环境；打造阳光采购平台，于公开渠道发布采购信息，完成招标采购，为双方提供透明可比的交易平台及反馈渠道。公司重视保障供应商的合法权益，杜绝商业贿赂、拖欠工程款、贪腐行为等一切不良行为。



资源管理控制

上海建工制定《上海建工集团环境保护管理规范》《上海建工集团环境保护指引》等环境与资源管理制度，并针对海外项目专项建立《海外事业部环境保护管理规定》等系列制度，建立科学合理的资源、能源利用控制体系，将节约资源、能源的理念融入设计、施工、运维全过程，提升资源利用率。



绿色采购与建造

上海建工以在手项目为载体，优先采购和使用节约能源和资源的产品与服务，采用绿色建造技术进行项目建设。公司制定并严格执行《合格供应商管理细则》《物资招标采购管理规定》等制度和操作流程，对环境绿色提出具体要求和评价标准，在环境保护管理中明确要求减少使用不可再生资源，提升打造绿色供应链体系的水平。



生态风险防范机制

上海建工制定并实施《企业管理体系-职业健康、工程质量危险源辨识、风险评价和风险控制的策划控制工作程序》制度，在开展项目建设前，对所在地生态环境、文化建设、人文影响前置评估，形成专项风险防范预案。



风险应急响应机制

上海建工根据风险管控工作要求，建立应急响应管理体系并明确职能与权责，公司已制定《上海建工工程建设及生产安全突发事件综合应急救援预案》《上海建工证券市场相关突发事件应急管理指引》，完善突发事件应急管理机制，确保发生紧急、重大风险事件时，及时响应、报告和处理。



股东权益保障机制

上海建工已制定《信息披露管理规范》《股东大会会议事规则》《投资者关系管理规范》《资金管理指引》《关联交易管理规范》等内控制度，有效保障投资者的知情权、决策参与权，规范大股东及关联方行为，切实维护投资者合法权益。

优质服务

互利共赢
携手发展



建服
筑务
全周期
生命



上海建工是“超级工程”缔造者，行业头部企业。在美国《工程新闻记录》杂志公布的“2021年ENR全球最大250家工程承包商中，上海建工位列第8位；在《财富》评出的“2021年世界500强企业”中，上海建工位列第363位。报告期，公司预拌混凝土产量位列全国第3位，世界第5位。

THE TOP 250 8 位 **鲁班奖 6 项**
詹天佑奖 2 项 **国优奖 7 项**

上海建工参与了超过60%的上海市重大工程建设，承建工程覆盖全国近30个省市150多座城市和海外23个国家或地区，历年来共获得123项鲁班奖和92项国优奖。

中国共产党第一次全国代表大会纪念馆

九棵树（上海）未来艺术中心新建工程

浪潮科技园S02科研楼

临港科创城A0202地块

昆明万达城（KCXS2017-10-A1地块）一期工程

前滩中心25-02地块办公楼

2021年，上海建工4个项目获评鲁班奖，并参建2个鲁班奖工程。

三峡新能源江苏大丰300MW海上风电项目

三门核电一期工程

赣州市上犹江引水工程一期暨龙华水厂工程

苏州市轨道交通3号线工程

黄浦江上游水源地工程

深坑酒店

3个项目获评国优奖，并参建4个国优奖工程。

中国（上海）自由贸易试验区临港新片区
新侨新兴产业城办公楼

中国建筑工程鲁班奖（6项）

国家级质量奖

国家优质工程奖（7项）

中国建筑钢结构金奖（1项）

中国安装之星（9项）

中国建筑工程装饰奖（12项）

全国工程建设质量管理QC小组（29项）

全国绿色施工示范工程（5项）

中国风景园林学会科学技术奖园林工程奖（5项）

外省市优质工程（17项）

外省市质量奖

外省市优质结构（51项）

外省市绿色施工示范工程（5项）

外省市观摩（2项）

上海市建筑工程白玉兰奖（101项）

上海市级质量奖

上海市优质结构工程（169项）

上海市市政工程金奖（19项）

上海市金属结构建设工程金钢奖（59项）

上海市安装工程优质奖申安杯（58项）

上海市建筑装饰奖（12项）

上海市用户满意工程（36项）

上海市级观摩（6项）

上海市建设工程绿色施工I类工程（110项）

上海市QC成果一等奖（79项）

上海市园林绿化行业协会园林杯（10项）

上海交通建设品质工程（21项）





上海建工重视客户服务管理制度的建立，已形成覆盖公司各个层级的客户服务组织体系，不断提升客户服务管理能力，为业主提供优质服务，加强与优质客户的战略合作。

2021年度 新增战略合作伙伴 18 家
战略合作伙伴总数 144 家

公司秉持“立足上海、服务全国”的开拓理念，在全国近30个省市与144家当地政府、企业及教科文机构建立战略合作伙伴关系，并始终关注战略合作伙伴的各项需求，开展多层次全方位战略合作。



战略合作分布区域



上海建工与利益相关方充分共享各自行业、技术以及市场资源，建立了长期稳定、互惠互赢的战略合作伙伴关系。报告期，公司同苏州市人民政府、南通市人民政府、中国旅游集团、上海交通大学、海通证券、国泰君安证券、太平洋保险、山东省港口集团、长三角投资公司、恒力集团等18家签署战略合作协议，进一步加强在建筑全生命周期服务、产业研究、产业投资、资产管理等重要领域的合作力度，实现优势互补、共同发展，打造互惠共赢的合作典范。



报告期，上海建工围绕客户需求，发扬“建设铁军”精神，积极克服疫情灾害等不利影响，努力把握市场机遇，协调各方资源，稳步推进各项重大建设，赢得了广泛认可。

2021年，上海建工上下齐心，稳步推进全国各地工程项目。公司于海绵城市、生态环境等绿色低碳建设领域作出的贡献受到住房和城乡建设部城市建设司、生态环境部的表扬；上海轨道交通市域线机场联络线、长桥水厂140万m³/d深度处理工程、南京江北第二水源及配套建设工程等民生设施的如期保质交付得到了当地政府及业主的感谢。



上海建工克服全球疫情险阻，成为澳洲港建项目中唯一按时履约交付的全球性供应商，获得了来自澳洲客户的感谢，为公司拓展海外钢结构市场打下基础。

津巴布韦总统姆南古瓦视察“一带一路”重点项目—津巴布韦议会大厦工地，上海建工“零事故”安全施工以及建设速度收到了业主方的一致赞赏，期待同公司后续友好合作。



环境保护

聚焦可持续发展
打造绿色竞争力

和谐为本 追求卓越





绿色和谐是地球永恒的主题，环保以及节能也是上海建工一贯的追求。上海建工坚信“绿水青山就是金山银山”，视保护和改善城乡环境质量和职工健康为己任，全面倡导绿色发展，不断建立健全公司环境保护管理体系，减少施工生产经营过程对环境的破坏，并积极发挥自身专业能力，布局建筑节能、土壤修复、污水处理、海绵城市等新兴业务，力求为城市、乡村环境修复、改善作出贡献。

上海建工将环境保护工作贯彻至生产经营过程，要求全公司所有成员

- ✦ 尽可能重复使用或循环使用耗材。
- ✦ 尽可能减少使用不可再生能源（材料、燃料和能源）。
- ✦ 尽可能减少制造、排放噪音、三废（气体、固体和液体），确保遵守所有的法规要求。
- ✦ 在进行经营决策时同步考虑环境影响和污染预防要求，优先采用环境友好型材料、设备和新技术/工艺。
- ✦ 鼓励、引导业务合作方采取环保管理政策。



上海建工系统制定环境保护内部制度



上海建工根据《环境保护法》《城市建筑垃圾管理规定》以及其他与环境保护、建设工程文明施工相关的法规、制度，制定了公司《环境保护管理指引》和《环境保护管理规范》，在企业的各个环境融入绿色节能环保理念，尽可能降低对环境的影响，实现与自然环境的和谐共生。

上海建工导入GB/T24001-2016《环境管理体系、要求及使用指南》，确保环境保护工作有序可控，防治施工过程中产生的废水、废气、粉尘、噪音、震动和各类固体废弃物的排放和工地周边的影响，采取系统评价方式识别、评价、控制生产过程中对环境的影响因素。公司每年确定环境保护和环境卫生的防治目标并下达各单位，列入对各单位年度业绩考核指标体系。



公司项目部接待监管部门与社会专家组织的监督来访，汇报项目绿色施工的执行情况。



基本制度

(一) 施工现场项目部在开工前，将本工地环境保护承诺在工地大门外醒目位置向社会公众公示，认真对待公众对施工过程中环境污染的反应或投诉，积极采取整改措施消除环境污染的影响。

(二) 建筑工程的施工组织设计有环境保护措施，有环境污染专项方案和应急预案。施工现场应当在工地周边连续设置封闭围挡，主要路段围挡高度和一般路段或郊区围挡高度均应符合相关标准要求。

(三) 道路、管线、桥梁等施工现场确因工艺或其他原因不能设置固定式硬质围挡的，其周边应设置连续、统一、标准化的路栏隔离。

(四) 建设工程项目开工前，项目工程师组织相关人员，根据项目所处地理位置、周边环境、施工工艺特点，对照《环境因素一览表》识别本项目的环境因素并确定重要环境因素。

(一) 各单位针对各自的项目的施工特点、生产、加工性质、周边环境条件，对施工、生产过程中可能产生的环境污染进行充分辨识并列成清单，编制环境保护转向控制方案和管理方案。

(二) 施工现场不熔融沥青和焚烧易产生有毒有害气体的各类杂物，食堂使用清洁能源，禁止使用产生烟气的非清洁能源。

(三) 施工作业、生产、加工过程中易产生扬尘污染的各类施工作业、材料堆放、储存、运输等采取有效措施控制扬尘。

(四) 施工作业、生产、加工区域设置有效的排水系统，并确保雨污水分流，疏通便利和排水畅通。

(五) 施工作业、生产、加工产生的带有泥浆的废水经过三级沉淀后与市政管网连通外排，能重复利用的，尽可能将外排废水循环重复使用。

(六) 建设工程涉及管线保护范围的施工前按有关规定办理手续，依照管线专项交底要求，制定专项保护施工方案和应急预案，确保城市各类管线不收损害。

(七) 施工作业、生产、加工采取低噪声的工艺、技术、设施、设备，最大限度地降低对工地周边环境的影响和对作业人员身心健康的损害。

(八) 在禁止夜间施工的区域必须要进行夜间施工的，应经当地保护部门的审批，未经审批严禁夜间施工。获准夜间施工的，在工地大门处醒目位置张贴公告，并避免进行高噪声的作业。

(九) 对必须使用的高噪声机械设备，采取消声、隔声等相应噪声控制措施，以降低噪声强度。

(十) 市区重点区域实施工程桩施工、采取建（构）筑物，严禁使用高噪声或振动性大的工艺施工。

施工区域



施工区域

(十一) 对由于施工活动可能造成工地周边保护性建筑和居民住宅结构安全威胁的，按有关规定办妥相关手续，制定切实有效的专项措施，必要时由专家进行可行性认证。

(十二) 施工作业、生产、加工对施工过程中产生的各类建筑垃圾归类集中、定点存放、及时清运，对有毒有害垃圾按规定委托专门的废弃物管理部门清运、处理。

(十三) 机械设备维修、保养后形成的废油，油污废弃物按规定委托专门的废弃管理部门清运、处理。

(十四) 施工现场强光照明灯、电焊弧光等采取防眩光或遮蔽措施，避免工地夜间照明灯光、电焊弧光直射周边敏感建筑物和行人、车辆通行道路。

办公、生活区域

(一) 施工作业、生产、加工场所因办公、生活而产生的各种生活垃圾与建筑垃圾和有毒有害垃圾分类集中堆放，由环卫部门或其他有废弃物处理资质的单位统一清运、处理及回收。

(二) 施工现场的作业区和生活区分隔，施工现场应排水畅通、道路平整、生活区宿舍整洁、生活垃圾密闭存放，并因地制宜设置绿化。

(三) 食堂、厕所、浴室设专人管理，排水、化粪池设施齐全，定期开展除“四害”工作，严禁粪便直接排入下水道或河道。

(四) 食堂厨房产生的含有废水设隔油池，并定期清理交由环卫部门统一清运处理，严禁含油废水直接排入下水道或河道。



员工作为上海建工第一生产力的载体，是绿色发展战略最具能动性的重要资源。上海建工引入人本、和谐、低碳的可持续发展理念，积极培养员工在日常工作、业务发展过程中的环保意识，将社会、企业目标同员工个人目标相统一，为公司最终实现经济效益、社会效益和生态效益奠定坚实基础。



公司党委书记、董事长徐征召集上海建工2021年度集团科技大会，要求将科技创新作为公司战略发展的重要支撑，积极打造引领建筑产业现代化的关键核心技术，聚焦数字化、工业化、绿色化建造和专项技术领域，为实现低碳、可持续的产业发展注入科技动能。



上海建工总工程师陈晓明受邀参加“2021零碳峰会”，就“科技创新引领建筑业绿色低碳发展”作主题演讲，介绍上海建工以绿色技术引领低碳发展的实践经验，倡导城市绿色低碳建设。



上海建工党委前副书记、总裁下家骏出席“2021上海绿色建筑国际论坛”，就“积极践行生态文明思想 大力推进绿色建筑发展”作主题演讲，分享公司以科技为核心，推动建筑产业现代化，赋能“数字化、工业化、绿色化”三位一体融合发展，倡导绿色低碳建造。



2021年10月，公司成立上海建工环境科技有限公司，着力深耕土壤修复业务，打造中国环境工程的“领跑者”。



公司邀请行业专业人士共同就“双碳”业务发展开展交流，搭建低碳研究信息平台与研究中心，致力“碳达峰、碳中和”建设目标。





上海建工作为城市绿色生态建设的主力军，近年来持续在水利水务、园林景观、土壤修复、流域治理、废弃物处理、噪声与光污染防治等生态环境领域开疆拓土，深耕细作，形成了“生态景观+环境工程”的双主业模式。

上海建工下属园林集团、市政总院、环境科技致力构筑生态环境全过程服务链，通过“生态景观+环境工程”双主业战略驱动，参与城市园林、环境、生态建设，发挥规划、设计、施工、环境监测与治理综合服务能力，打造了诸多园林景点工程，缓解城市热岛效应，建设宜居宜商的生态城市，助力“污染防治攻坚战”。



2021年上海建工生态环境业务在建合同超400亿元，年度营业收入突破百亿元。

生态地标建设

上海建工作为城市建设的先行者，深耕园林景观业务多年，开发了诸如上海延中绿地、上海世博公园、上海世博后滩湿地公园等具有较高辨识度的经典景观工程。2021年，上海建工持之以恒为公众带来优质的城市景观工程，在具备优秀观赏性的同时，兼具着减弱噪音、净化空气的重要功能。



成都驿马河城市公园

2021年，上海建工积极助力中国第十届花卉博览会的成功召开。公司下属总承包部、二建集团、安装集团、装饰集团、园林集团等参建单位全力支持花博会配套场馆、设施的设计、建造，鼎力打造三大永久性展馆——世纪馆、复兴馆、竹藤馆，向世界展现上海之美、中国之美。



上海世博文化公园



上海世博文化公园位于浦东滨江地区，定位生态自然永续、文化融合创新、市民欢聚共享的世界一流城市中心公园。园内双子山为市区首座人造景观山形建筑，公司综合采用装配式PEC结构体系、大体量山形堆土固土等创新技术，以位于上海松江的“九峰三泖”山体形态为自然原型，结合堆山理水造景之手法，塑造制高点和视觉焦点，还原山野溪林，形成四季皆景、山水相映的48m高景观。



2021年，上海建工积极助力临港新片区生态建设，承担着世界顶尖科学家论坛永久会址建设，助力第五届世界顶尖科学家论坛顺利召开。

社区秉持“天人合一”的建设理念，在建设永久会址、联合研发中心等设施的基础上，积极采用古典园林、海绵城市、分布式光伏等技术，构建起节能、健康、生态的绿地体系，打造总面积14.3公顷的公园绿地——“莫比乌斯科学公园”，为临港新片区打造绿色低碳、生态宜居的“未来城市”。



淀山湖堤防达标及岸线生态修复工程（一期）位于上海市青浦区的淀湖南部岸线，是长三角生态绿色一体化发展示范区水务（利）领域重点任务之一。工程在堤防达标、岸线生态修复的基础上，充分融合生态绿色、水乡文化，构建优美和谐生态空间，新建陆域绿化3.5万m²。



环境设计咨询

上海建工聚焦绿色咨询及生态环境方案设计，持续提升环境技术服务能力“软实力”。公司深入完善生态环境全产业链，建立了一支集环境调查、分析测试、风险评估、修复设计为一体的设计咨询专业团队，为业主及客户伙伴提供专业的绿色实施方案。

生态污染状况调查

污染识别、环境初步调查、详细调查

人体健康风险评估

暴露评估、毒性评估、风险评估、风险控制值计算

风险管控及修复

基于场地污染特征，制定风险管控及污染修复方案，实施修复工程

修复工程环境监理

对污染场地修复过程中的各项环境保护技术要求的落实情况进行监理

重点单位隐患排查

提供现场污染隐患排查、帮助企业制定整改方案

重点单位自行监测

按照国家技术规范制定自行监测方案，实现现场采样及报告编制

- 1 实地调查
- 2 分区识别
- 3 精准布点
- 4 专业检测
- 5 方案确定
- 6 分区治理

上海建工提供环境咨询的全生命周期服务，与利益相关方一同就重大生态事项展开合作。



福州市仓山龙津阳岐水系综合治理

仓山龙津阳岐水系横穿福州市居民聚集地及文保区域，其13条主河道中11条为黑臭河道，治理难度极高。公司对流域开展全方位调研，统筹协作排水、水工、景观、水文等各专业领域，对水环境容量、内外源污染负荷、河岸景观构建等多方面进行技术把关，提出了综合治理设计方案，跟进治理过程，实现河道“蝶变重生”。

针对斗门区井岸镇五福涌、沙龙涌、新青正涌等8条河涌存在的黑臭现象，公司团队提出雨污分流、内源清淤及底质改良、水生态净化、智慧水系建设及景观提升等综合性治理方案，全面控制河道污染源入河，完善河道生态系统，替身河涌自净能力，将河涌设计打造为休闲宜居的生态绿廊。



珠海斗门区黑臭河涌水生态修复治理

生态环境建设

为助力上海迈向“卓越的全球城市”，上海建工积极关注城市“B面”，致力于城市生态环境建设，在污水及垃圾处理、城市排水防涝、水利水电、土壤修复、海绵城市等领域，充分发挥自身咨技术、人才、品牌以及全产业链优势，拓展生态环保业务。



元荡生态岸线贯通工程示范段（青浦）项目

上海建工依照长三角一体化生态绿色发展示范区规划，分段推进堤防达标、退渔还湿、生态修复、道路贯通等综合整治工作，发挥一体化治理、联保共治的示范效应。工程建成后将串联上海青浦与江苏吴江，构筑起总长23公里的“绿色环带”，保障流域防洪除涝安全，改善元荡周边水体环境。

容东片区再生水厂是雄安新区第一座全地下再生水厂，承担着终端污水处理排放和再生水水源的重任。水厂一期工程设计规模4万m³/天，净化后出水100%回用，可用于地区河道补水、道路浇洒、绿地浇灌、公共设施用水等，为容东片区居民生产生活创造了良好的生态环境。



雄安新区容东片区再生水厂一期工程



上海生物能源再利用（二期）项目

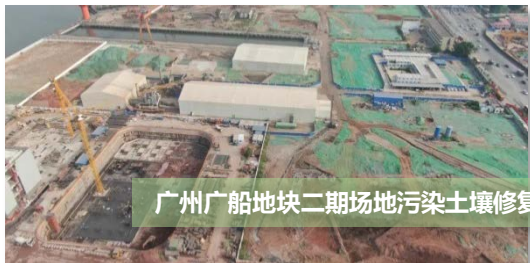
上海生物能源再利用（二期）是华东地区最大的湿垃圾处理项目，采用“预处理+厌氧”主体工艺，可实现生物资源的全利用，以废养废。项目处理湿垃圾达1,500吨/天，其中餐厨垃圾900吨/天，厨余垃圾600吨/天，日产沼气可供发电量24万吨，助力上海实现原生生活垃圾零填埋的同时，提升了资源化利用水平。

广州广船地块二期污染土壤修复项目采用土壤淋洗减量化处理、异味土壤热脱附处理、固化/稳定化处理、风险阻隔管控等多想核心技术工艺，并引入上海建工自主研发的“智慧化管控系统”，可对现场约10万m³污染土壤进行安全管理、动态监测，实现施工过程全数字化管理。



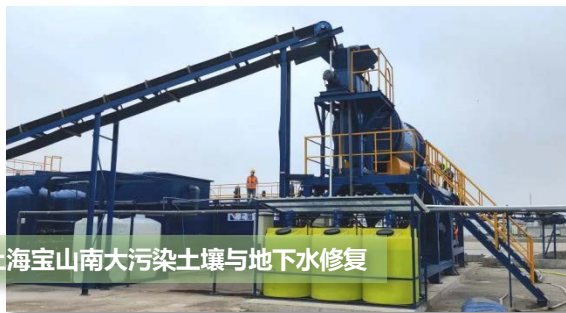
上海金山区金山卫站南侧3号、4号地块修复

金山卫站南侧3号、4号地块修复项目是上海首个大型非正规垃圾填埋场生态治理协同土壤修复项目，涉及修复区域约3.6万m²，最大污染深度为9m，污染堆体体积17万m³，采用“生化法+机械筛分”结合“土壤异位化学氧化+土壤淋洗”的方式开展污染堆体治理修复。



广州广船地块二期场地污染土壤修复

该项目中，公司首次投入使用上海建工南大土壤修复中心进行区域性集约式全过程异位处理修复。针对地块中约1.4万m³污染土及974m³污染地下水，公司综合采用采用高级化学氧化、以为土壤淋洗、异位热脱附等工艺，稳步开展治理修复。



上海宝山南大污染土壤与地下水修复



上海建工自主打造“环境土壤污染管控修复工程信息化管理平台”，实现生态修复的自动化、可视化、协同化，打造安全、高效的绿色修复创新模式。



建筑物消耗着全球30%~40%能源，建材生产和运维阶段的合计碳排放量比例超过90%。上海建工贯彻绿色平衡、可持续的发展理念，为客户提供建筑全周期碳减排的实施路径与策略，以创新性绿色技术引领落实行业“双碳目标”。

绿色建材生产

报告期，上海建工积极推动旗下建材工业板块升级转型，持续探索建筑材料自动化生产及新型工艺研发，打造业内“绿色、低碳、智能”的绿色建材品牌。



柔性PC构件智能生产线

公司自主打造柔性PC构件智能生产线，采用集成化无线控制技术，可满足不同规格预制构件的智能化生产。该生产线在提升功效的同时，可显著降低碳排放达2,440万吨/年，折合植树造林约1,620亩。

公司依托国家重点研发项目建立了再生骨料混凝土成套技术体系，并构建了废弃混凝土资源化利用的绿色循环产业链。



再生混凝土技术

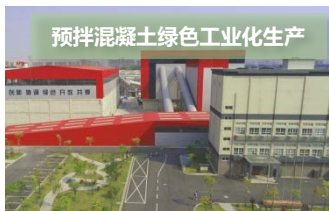


国家级绿色矿山开采技术

上海建工下属湖州新开元碎石有限公司作为全国首批国家级绿色矿山，坚持矿产资源综合利用与绿色循环经济两大理念，积累了露天石矿粉尘综合治理手段、尾矿及废水处理技术、智能化绿色矿山开采体系等多个行业领先经验，实现了生产用水零排放、资源回收利用率100%、生产管理可视化智能管控等目标，达到与国家生态环保任务相适应的可持续发展要求。

上海建工从原材料选择、生产工艺、制备流程以及厂区建设等多方面入手，实现了旗下预拌混凝土站点的绿色工业化设计。公司积极采用环保型无毒试剂，在保障产品质量的同时减少生产过程二次污染；封闭式治理模式降低了粉尘噪音对外界的影响；资源循环再利用工艺实现了固废液废零排放；自动化智能制备系统在提升生产效率的同时降低了资源的浪费。

机制砂是岩石经除土机械破碎筛分制成的小粒径建材，其配置强度高、价格低，可有效替代传统天然砂，减少天然河砂资源耗费，是可广泛应用于低碳建筑的绿色建材。上海建工结合自身资源、碎石生产工艺、空间布局等，已经建立起处理能力达150万吨/年的机制砂生产系统，资源回收利用率超过99%。目前公司机制砂年产量已超百万吨。



预拌混凝土绿色工业化生产



绿色机制砂高效制备技术



绿色技术应用

公司秉持“绿色”发展理念，发力绿色建筑、绿色建造领域，持续推进生态宜居城市及乡村建设，为社会各界提供绿色、健康、舒适的生活、工作、休闲空间，引领绿色建筑设计、建造的新潮流。



上海建工在绿色施工领域保持着业界领先地位，近年来共获得国家科学技术奖45项、上海市科学技术奖450项、上海市绿色施工样板工程278项、住建部绿色施工科技示范工程22项。2021年获得美国LEED认证项目和中国绿色建筑标识项目共计6项。

装配式建筑产业发展



上海建工作为首批国家装配式建筑产业基地，拥有装配式房屋建筑、装配式市政建筑设计咨询、科技研发、施工安装、构建生产、运营维护于一体的装配式建筑全产业链建造体系，并持续提升项目的“预制化率”和“装配化率”。

公司提供的装配式建筑产品具有节省资源、缩短工期、减少污染、绿色节能、舒适宜居等优点，更符合新形势下“绿色建筑”的要求。

公司目前已建成逾2,000万m²装配式房屋建筑，工艺广泛应用于北横通道、临港科创城、浦东足球场、上海市顾村安置房项目等重大工程，显著缩短工程施工期，大幅改善现场作业对周边环境的影响。

绿色科技住宅



上海建工积极研发“9H”技术集成系统，应用多项关键技术，从空气、阳光、水源、声音、温湿度等九大人居维度打造“绿色科技+节能住宅”。公司在旗下以“海玥系”为代表的科技住宅中积极采用隔音降噪结构、全置换式新风系统、全屋净水系统、遮阳隔热节能技术以及AIOT智能家居系统，可大幅降低建筑全年负荷以及整体能耗，为住户提供健康、智能、环保、便捷的居住环境。

海绵城市建设



上海建工作为“海绵城市”理念先行者，牵头编制了上海市海绵城市建设指标体系、技术导则和技术图集，成功探索海绵城市设计建设新模式，有助于建立跨尺度的水生态基础设施，有效应对资源短缺、水质污染、洪涝灾害、水生物栖息地丧失等生态问题；在雨洪管理、综合管廊、生态绿地、雨污净化以及河岸治理等领域取得了相当成果；设计打造了白龙港污水厂、金門跨海引水项目、拉萨纳金水厂、后滩湿地公园水生态修复、长三角路演中心改造等一系列理念标杆工程。

绿色建筑概念探索



0 碳

0 能耗

0 水耗

0 废弃

0 甲醛

报告期，公司持续推进国内首个“5Z”标准绿色示范工程—长三角一体化绿色科技示范楼项目，该建筑融入装配式建造、清洁能源以及海绵城市技术，采用高性能绿色模块化装配体系，并秉持“自然光、能量风、循环水、柔性能、发电源、人为本”理念，合理采集利用自然光源、水源、能源，降低建筑对传统能源、资源的消耗，实现绿色碳中和目标。



智慧化、绿色化是现代建造的发展方向，也是建筑行业实现技术革新、转型升级、可持续发展的必经之路。近年来，公司坚定推进绿色转型战略，加强对绿色技术的研发探索，并取得了显著的成果。

智能光伏分布式应用



自2016起，上海建工积极布局光伏电站投资领域，目前已打通光伏电站开发、投资、建设及运维一体化产业链。截至报告期末，公司运营的临港奉贤产业园、上海海事大学、西郊农产品交易中心三大光伏电站项目总计发电量突破4,013万千瓦时，节约12,843吨标准燃煤，减排32,774吨二氧化碳、338吨二氧化硫和2,662吨烟尘，持续助力国家“双碳”战略。

上海建工以光伏电站投资推进光伏产业联动，推动下属公司围绕光伏咨询、招投标、电站设计、设备集成、电站总承包施工、监理、运营维护、智能检测等业务同业主方达成深度合作，在项目建设过程中积极推广智能光伏材料应用，探索应用场景与发展方向，形成光伏技术优势和产业链合力。



分布式光伏技术充分应用于在公司承建的市政、住宅、商业等各类建筑，实现了“降碳增能”的作用。

智慧化运维管理



从智慧建造、智慧制造，再到智慧运营，上海建工积极关注建筑产业链中的运维端，提出了IDC数据中心、智慧医院、智慧工厂等不同行业领域的智慧建筑解决方案，提升建筑可持续发展生命力。

上海建工根据新华医院运营需求，打造基于BIM技术的智慧化运维平台，打通了各区域运维的信息传递，实现可视化、主动式、智慧运维的管理模式。采用该技术后，单位面积建筑的报修减少50%，节约一半维修人员，提高维保效率5%，减少维护成本5%，设备故障预测降低应急事故成本10%，年建筑能耗节约1%，年减少碳排放97.23吨。



建筑机器人自动化建造



建筑机器人研发与应用是实现建筑产业转型升级的重要途径和手段，由上海建工牵头组建的“上海面向典型建筑应用机器人工程技术研究中心”致力于解决行业典型应用的机器人的重大需求，重点开展智能巡检机器人、智能建造加工机器人、智能建造焊接机器人以及结构打印机器人等工艺研究，持续推进“建筑工业化”进程。

公司研发的“大型复杂钢结构整体安装技术”、“大型复杂钢结构焊接机重大技术”以及“特种钢结构机器人加工工艺”已在多个重点项目中得到应用，相比传统制造，采用相关技术不仅可有效控制资源耗费，整体工艺精度与实施安全性亦得到较大提升，过程碳排放可降低约20%。



社会责任

以人为本
共创和谐

和谐为本 追求卓越





上海建工高度重视以人为本，坚持以制度保障员工权益，重视职工队伍整体素质的提升，建立健全员工薪酬、培训教育以及职业发展等制度，不断以优秀的企业文化丰富员工的精神文化生活，提升公司人力资源优势。

保障就业

报告期，上海建工积极统筹推进疫情防控与安全生产相关事项，持续增加工作机会，促进就业。公司发放薪金总额常年保持增长。2021全年招聘应届高校毕业生2,700余人。

2019-2021年度在职员工数及总薪金

	2019年	2020年	2021年
在职员工数量 (人)	42,762	45,578	51,369
员工薪酬福利 (亿元)	93.35	104.37	116.04

上海坚持“励新弘毅，海纳百川”理念，公平、公正、公开地对待不同国籍、种族、性别、年龄、宗教信仰和文化背景的员工，建立科学公正、统一考评的录用机制，不招聘使用童工，不使用、不接受任何形式的强迫劳动，严格遵守所在国劳动法规，遵守当地对劳动时间的规定，实施全员劳动合同制，依法与员工签订劳动合同。

公司通过海外工程建设，与项目所在国于社会、经济等多领域开展合作与交流，坚持录用当地员工，努力为所在国经济发展、促进就业作出更多的贡献。近年来，集团海外项目的劳工队伍属地化雇佣率超过80%，并逐步建立了与之相匹配的培训和劳动竞赛相结合的可持续发展机制。



公司积极开展“海外工程条线安全与质量专题培训项目”、“一带一路研修班”等模式，学习涵盖“一带一路”国际合作、绿色建筑、智慧运维、城市更新等行业前沿领域的课程，涵盖了柬埔寨、东帝汶、马尔代夫、尼泊尔、特多、萨摩亚、瓦努阿图、津巴布韦等17个国家的学员。

职等你来

千余待招聘岗位 总有一个属于你

9大岗位分类

- 土木工程类
- 设计咨询类
- 环境工程类
- 机电安装类
- 电子信息类
- 投资商务类
- 财务管理类
- 法务管理类
- 行政职能类

总有一类适合你

- 完善的职业发展体系
- 定制的培养计划
- 广阔的发展平台
- 富有竞争力的薪酬福利

总有一棒打动你

诚邀2022年应届毕业生
加入我们

大鹏一日同风起
扶摇直上九万里
上海建工集团邀你共建薪新未来

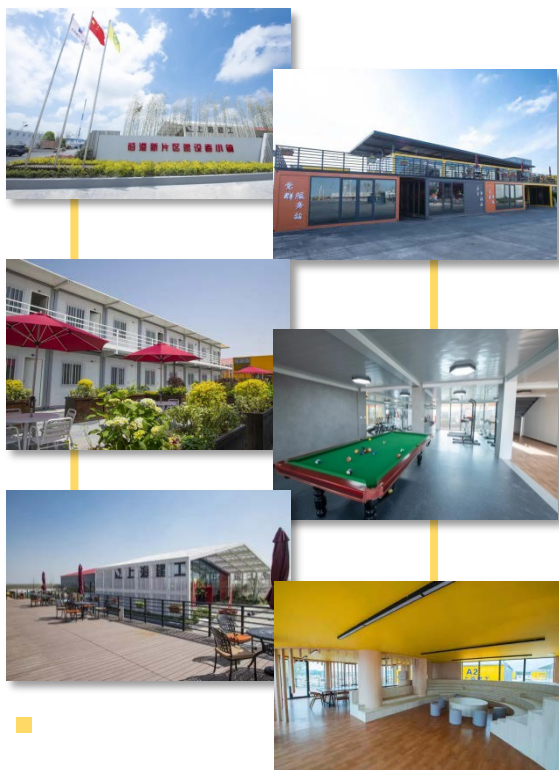


公司通过线上投递以及线下宣讲的方式，积极展开应届生校园招聘和社会招聘活动，方便求职者能够在线上线下同步浏览求职岗位信息，申请心仪的岗位。



关怀举措

上海建工充分尊重公司职工的个人合法权益，构建“以人为本”的公司文化，倾听职工的心声诉求，打造温暖、和谐的工作环境。



公司倡导“就地过年”配合全国疫控，为留守建设者们布置宿舍和食堂，置办年货，安排文娱活动，并组织开展了丰富多彩的迎春活动，让建设者们感受到“他乡亦故乡”的氛围，度过一个喜庆祥和的春节。



公司密切关注青年职工的成长与发展。2021年8月，“上海建工个人才公寓”投入使用，公寓总计134套，可供215人入住，标配标准化生活及办公娱乐设施，为青年职工营造良好的生活环境与工作氛围。



报告期，临港新片区建设者小镇正式投入使用，为建设工作人员打造温馨舒适、功能齐全且具有人文情怀的“一站式”生活服务。



公司开设“职工健康服务室”，为职工提供健康咨询、就诊绿色通道、心理咨询等服务。





上海建工以保障员工权益为导向，坚持以“竭诚服务职工”为宗旨，建立职工民主管理与监督的工会机制，建立了较为完善的职工参与管理的常务公开民主管理体系和机制，精确、高效地服务公司职工。



2021年，公司继续以职工代表大会为基础，全面展开“厂务公开”民主管理工作，一以贯之地落实平等协商沟通机制、工资集体协商机制、民主评议企业领导干部机制、民主参与选聘企业经营管理者机制、企业领导与职工群众双向沟通机制，确保公司职工民主管理、民主参与、民主监督权力。

报告期，公司践行职工董监事制度，发展和谐劳动关系。坚持“建立职工董事、职工监事、集体协商、集体合同、劳动争议调解”等机制，以维权制度机制建设为突破口，深化公司层面工会改革创新。

权力行使



夏日期间，公司定期组织职工代表巡视项目工地，检查防暑降温、放心食堂、劳动保护等工作实施情况。职工代表们通过听取项目部汇报、现场巡视、随机访谈等方式，重点检查防暑降温、劳动保护、现场“冷暖工程”“五有”设施工作计划安排的落实情况，代表广大职工履行了监督职责。



公司重视境外职工的健康安全管理，加强职业健康培训，针对所在国卫生状况组织各类安全、健康、疾病预防讲座并开展义诊。



乌兹别克斯坦项目中，公司健全防疫安全体系，完善工地检测消毒设施，严控疫情安全，保障职工健康安全。

东帝汶欧盟资金道路项目中，公司积极开展开展艾滋病预防培训讲座，组织海外职工做好疫苗接种工作。

萨摩亚项目中，公司开展海外职工新冠防疫培训讲座、组织援萨医疗队到萨摩亚惠州项目部义诊。

公司工会定期慰问日夜奋战在重大工程建设一线的管理人员与工作者，赠送等慰问品，转达公司对项目一线员工的关怀和感谢。



上海建工始终将职工利益置于首位，秉持“知职工情、解职工忧、帮职工困、暖职工心”的理念，积极关心职工生活，鼓励职工之间的沟通互动，构建友好和谐的工作氛围，提升职工归属感，维护职工权益。

上海建工积极调动公司内外资源，基于公司内部职工“痛点”需求，提出多向举措，做好职工的“后勤保障”工作。

“爱心妈咪小屋”补贴计划



公司、工会组织捐助“爱心妈咪小屋”，以更好地维护女职工合法权益和特殊利益，进一步推动公司给予备孕期、怀孕期和哺乳期的女性职工呵护关爱。

值“三八国际妇女节之际”，公司组织开设踏青采风、花艺教学等多彩课程，并举办女性健康管理讲座，向公司女性职工致敬，进一步激发女性职工工作热情，发挥其“半边天”的作用。

女性职工多彩活动

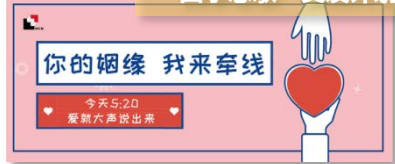


线上沟通平台



公司各级工会通过搭建微信群等新媒体沟通平台，多渠道倾听职工，特别是“全国化”区域职工呼声，与职工就思想、工作理念等充分交流，及时回应职工利益诉求。

“四季恋歌”交友计划



上海建工为公司40周岁以下单身青年搭建线上线下交友平台，打造各种形式“四季恋歌”主题活动，为单身青年职工创造相识、交流、交友的机会。

海外职工关怀

上海建工持续关注离家海外职工群体的身心健康，通过开展多种多样的文体活动，主动为员工提供各类服务，帮助员工平衡工作与生活的同时，积极引导海外异国员工融入上海建工群体。



工地医疗服务计划



公司工会组织开展以关爱重大工程建设健康为主要内容的职工劳动保护行动，为公司各参建单位的项目一线职工、外来务工人员赠送“健康大礼包”，组织医疗服务上工地。

新进职工关怀



上海建工为新进员工提供形式多样的入职培训，开展员工运动会、行业知识讲座等活动，帮助职工快速了解公司情况，增加相互认识，帮助学子做好向“职场人”的初步蜕变。



上海建工树立安全生产发展理念，加强安全生产监管，持续重视对安全生产以及职工劳动保护的监督检查工作，严格落实安全生产责任制度，进一步完善安全生产执法体系，提升基础保障能力，加强应急处理，扎实推进安全生产治理体系和治理能力现代化，为公司职工及社会营造稳定的安全生产环境。



公司定期召开市民开放日活动，邀请项目所在地周边居民通过参观展板、现场实地观摩等方式了解项目建设进程，听取居民意见，与社区居民共同完善打造安全工地。



公司采用人脸识别、全天候监控等信息技术，搭建安全信息系统，监督现场的合规安全施工，施工现场安装防坠隔离网、围栏以及安全警示射灯等安全装置，保护人员施工安全。公司建立安全体验区、定期发布安全生产专刊，对职工进行生产安全教育。



公司定期召开安全生产工作会，通过正反案例指导各单位落实集团安全生产“十条指令”；组织实施安全生产巡检制、晨会制，加强安全督查；坚持落实项目技术方案、危大工程方案的执行和交底工作，从源头控制高危因素；深入推进施工人员实名制管理，统一集团标准做好安全类物资的规范化采购和使用，岗位人员配备等工作。



履行安全生产监督责任

上海建工高度重视安全生产工作，建立了完善的安全质量体系，明确各层级管理者、项目经理等岗位的安全生产岗位职责。集团安委会不定期深入施工现场开展安全生产及文明施工检查，推动现场安全工作管理。



公司通过培训讲座、线下演讲交流以及新媒体等多种渠道，向公司职工以及外界公众传播安全理念，引导公司各岗位员工自发了解行业生产建设相关内容，将“安全、绿色、和谐”的理念刻入公司建设基因。



安全管理、文明施工样板展示

文明施工



悬挑架硬隔离措施
醒目、美观



外脚手架灰网平直、
拼缝错列对齐且真
缝、阴阳角挺拔



现场场布规划合理，
道路畅通、整洁



安全通道旁设置
LED大屏，公示信
息和需注意事项



定型化围挡美观大
方



现场使用标准化围
挡，裸土采取覆盖
措施



扫地车和洒水车由
专人定时进行循环
保洁



基坑栈桥区域设置
人车分流

安全管理



施工现场全区域视
频监控



项目设置安全体验
中心



监护人员旁站监督
高空作业



动火作业规范管控，
动火证上岗



实施掌控下基坑人
员信息情况，设置
基坑信息登机牌



特殊情况增加生命
绳布设，配合曲臂
车登高作业



现场围墙采用拼装
式钢制围挡，缆线
悬挂绝缘瓷瓶支架



标准化固定作业加
工区

区域安全



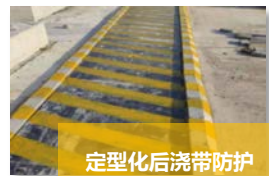
机电安装加工场内
电箱挂墙固定，电
源线穿管敷设



现场设置可调节颜
色及警示内容安全
警示射灯



疫情期间，采用体
热成像系统进行人
员体温检测



定型化后浇带防护



针对项目作业特点，
有针对性的开展应
急抢险演练



楼层高出设置防坠
隔离网



现场设置集装箱模
块化应急仓库



现场升降机采用钢
制定型化楼层安全
防护通道机防护门



上海建工坚持开展帮困扶贫，同云南省曲靖市师宗县、龙庆乡朝阳村、高良乡雨厦村等地开展村企结对扶贫工作。公司秉持带人、带物、带产业和转观念、转村貌的理念，重点落实帮助困难群众、帮助发展经济、帮助文化建设、帮助农村基础设施建设和生态环境保护，坚持“扶上马送一程”，主动担当、积极作为，用心用情用力谋划产业脱贫，不断巩固脱贫成果。

上海建工积极推进消费扶贫行动，报告期共采购消费扶贫物资1,740万元，惠及45,524人次职工，助力东西部扶贫协作和对口支援地区决战决胜脱贫攻坚。

西藏·定日县



上海建工承建西藏日喀则定日机场厂址平均海拔高度4,310m，建成后可有效改善当地交通条件、完善西藏民用机场布局，满足年旅客25万人次的服务要求，促进当地经济社会和旅游业的发展。

西藏亚东县“边境小康村示范村”是上海第九批援藏建设重点项目。作为项目承建方，公司积极征询当地居民需求，克服诸多难点，采用人性化设计为居民提供兼顾传统与舒适的藏式建筑。2021年，全国脱贫攻坚表彰大会授予项目承建方上海建工七建集团有限公司“全国脱贫攻坚先进集体”荣誉称号，以表彰其贡献。



西藏·亚东县



云南·永平县



公司长期主动对接云南永平脱贫攻坚工作，大力参与消费扶贫。报告期，公司积极发动爱心捐助，为永平县中心敬老院安装电梯。

青海·共和县



公司向共和县恰卜恰镇索尔加村村民传授苗木养护技能，优先聘用当地村民加入青海省三江源生态公益林项目建设，在降低当地沙漠化的同时，带动近10户村民实现脱贫。取得了项目建设与产业扶贫的双赢成果。

四川·眉山市



公司党委书记、董事长徐征在开校典礼上宣布成立500万元勤学励志基金。

上海建工克服工期紧、任务重，以及四川雨季等诸多挑战，加快推进“眉山市交通及社会事业建设项目”，建成齐通路中小幼学校、苏洵中小幼学校和百坡中小学等8所学校。





在追求经济效益，保护股东利益的同时，上海建工积极从事社区建设、应急抢险、抗疫救灾等公益事业。



上海建工青年志愿者服务队于2020年成为上海青年志愿者协会会员单位。公司同500多名青年志愿者积极投身志愿服务，关心慈善事业、帮助弱势群体，履行社会责任，反馈社会。

公司在参与项目的建设的同时，亦积极融入周边社区，以信心、诚心、暖心换民心。武宁路快速化改建工程中，项目团队先后为周边居民提供居住区道路翻新、上门修缮、防汛防台援助等志愿服务。自疫情以来，公司项目团队积极配合周边社区做好疫情防控常态化工作，派出志愿者完成公共区域消毒等工作，展现责任担当。



“防汛”工作是上海历年来城市防护的重中之重。6月4日，上海建工举办“2021年上海市建设工程防汛暨突发事件应急处置演练”，演练包括团队集结、安全撤离、排涝处理、现场堵漏、伤员救治等过程，有效提升了应急体系基础设施建设与应急抢险处置能力，进一步履行了“城市保卫者”的职责。



7月27日，受台风“烟花”影响，上海临港新片区芦潮港近出海口岸坡发生坍塌，上海建工集团迅速启动防汛抢险应急预案，积极组织“应急抢险队”奔赴现场配合实施抢险工作，于24小时内完成封堵任务，保障了岸边居民、房屋的安全。



上海建工践行“授人以鱼不如授人以渔”的中国智慧，在提供海外就业岗位的同时，加强对所在国员工的专业技能培训。在厄立特里亚金矿项目中，公司为当地居民提供防疫指导，传授矿山开采与环保处理技术，增加海外员工的录用。





公司秉持“人民至上、生命至上”理念，坚持“**抗疫就是命令、防控就是责任**”，**尽锐出战，全力推进抗疫场所建设，坚定保障人民健康安全，彰显“拉得出、冲得上、打得赢”的先锋形象。**



上海建工制定《防疫防控专项方案》，完善常态化疫情防控措施，定期开展疫情防控演练，确保职工健康安全，稳步推进在建项目；公司设立防控专项资金，为员工采购防护口罩、酒精等防疫用品，并不断完善工作场所防护措施，确保员工安心放心投身岗位工作。

公司以行动诠释“众志成城抗疫情，共克时艰送温暖”，广泛借助各方资源购置防疫物资，积极支持项目所在地一线疫情防控，极大缓解了抗疫物资的供应压力。各区域、项目部自发组建抗疫志愿队，协助社区处理应急问题，为所在社区疫情防控贡献力量。



上海建工参与上海公共卫生中心应急改造、各大医院改扩建、浦东新区新国际博览中心临时隔离集中收治点、世博方舱医院、浦东机场临时防疫消杀棚应急项目等工作，并参与武汉长江新城方舱医院、天津集中隔离点、成都应急隔离医学观察点、沈阳隔离酒店建设工作，投入建设人次逾万，为打赢疫情防控阻击战做出了积极努力，贡献了专业力量。

建造/改造隔离设施	2020年度	2021年度	2022年第一季度
隔离房(床位)	1,641	10,409	48,234
建筑面积(平方米)	81,492	490,080	1,804,630
项目数量	11	9	28

上海建工坚决贯彻“外防输入、内防反弹”总策略和“动态清零”总方针，充分发挥自身全流程服务能力，已累计参建、改造隔离设施**60,284套(床位)**，合计建筑面积**237.62万m²**，为“**抗疫攻坚战**”保驾护航，共克当下严峻疫情。

- ✦ 6000名建设者，日夜奋战上海新国际博览中心改造工程，184小时建成容纳1.5万张床位的临时隔离集中收治点。彻夜奋战9小时，完成了8500平米驻场办公区建设，接纳湖北、江西、天津援沪医疗队进驻。
- ✦ 4000名建设者，日以继夜抢建上海嘉定临时隔离用房项目，交付4000个床位。
- ✦ 2500名建设者，全力奋战上海崇明隔离点建设，交付隔离用房超6000套。
- ✦ 900名建设者，72小时将上海闵行体育馆改造为容纳800个床位，具有污水处理和空气净化功能的集中隔离管理场所。
- ✦ 330名建设者驰援沈阳，40小时完成三酒店升级改造，交付960间隔离房。
- ✦ 235名建设者，55小时完成上海临港新片区12栋单体、449套房、697个床位改造，接纳江苏援沪医疗队进驻。
- ✦ 175名建设者3天2夜，完成上海世博展览馆H1、H4馆2个区域隔离点、4个后勤保障用房以及H2馆通风工程建设。
- ✦ 上海市政总院40小时急速完成占地面积14万平方米的浦东高桥港临时集中居住点勘察任务；“7×24”全力保障厦门市工业废物处置中心设施运转，安全处理处置涉疫医疗废物。





发展 动力

美好 生活 建筑 成就

依托国家发展大局

引领高质量发展





上海建工坚持“科技兴企”“人才强企”的发展战略，依托国家级的技术中心、博士后工作站以及多层次的技术研发体系，建立了具有行业领先水平的高端人才队伍。

中国工程院院士+国家工程勘察设计大师



员工构成

员工总人数	51,369	
学历分布	员工人数	人员占比
硕士及以上	4,953	9.6%
本科	28,284	55.1%
专科以下	18,132	35.3%

员工职业发展通道



上海建工在员工群体中构建以“岗位为基础、任职资格为核心、考核评价为导向”的发展机制，通过创新人力资源管理模式，构建多轨的职务、职级晋升通道，让专业人才有专业晋升通道，稳固专业人才队伍的根基，提高广大员工的职业满意度和工作幸福感，实现公司各类人才优化配置和可持续发展。

精品课程持续更新

人才培养体系基础不断夯实



上海建工人才培养“SCG—E计划”通过管理学院、内训师队伍、课程体系、教育平台等培养体系逐步夯实，年内完成万人次的现场管理事务培训。

公司先后开发上线必修课程近300门，通用管理课程100余门。学习平台上线率领导干部达100%，党员达100%，员工超过80%。外埠员工通过线上学习，实现全领域无时差同步学习。

2021年，公司开设人力资源、商务管理、安全工程、保卫消防、财务实务等各类培训班，现场参训学员超过4,800人。

2021年，在线学习平台共计开设课程数为73门，员工参训率超80%。



上海建工勇担行业先行者和排头兵职责，积极服务国家战略，推动行业数字化革新，绿色低碳转型，提升“一带一路”市场美誉度，引领“无废城市”建设，助力“3050双碳”目标。

一带一路，共建繁荣



上海建工积极向海外市场探索发展。于近42个国家或地区承建项目，涉及“一带一路”国家36个。

乌兹别克斯坦银行办公大楼



乌兹别克斯坦银行办公大楼位于塔什干新城，建成后将成为该国首都的地标性建筑。该项目是公司践行“一带一路”倡议和布局中亚市场的重大成果，为公司带来良好的品牌效应，对进一步深耕中亚市场具有示范性作用。

援尼泊尔杜巴中学项目



尼泊尔杜巴中学项目是中国援助尼泊尔灾后重建的重大项目，拥有20余间教室，可容纳近800名学生，成为了新时代中尼友谊的见证。

柬埔寨71C格罗奇马柬中友谊大桥



柬埔寨71C格罗奇马柬中友谊大桥总长1,131m，结束了当地百姓依靠摆渡过河的历史，促进当地基础设施建设和互联互通。

援东帝汶粮食加工和仓储项目



公司承建的援东帝汶粮食加工和仓储项目由两个5,000吨规模的粮仓组成，配备工效为20吨/天的粮食加工厂、办公及附属设施。项目将极大地改善当地粮食加工和仓储条件，为东帝汶解决粮食安全问题和农业可持续发展做出贡献。

城市更新，再塑回忆



上海建工，城市更新专家，擅长建筑复兴，保持城市的文脉与肌理，留住岁月的痕迹，唤醒曾经的记忆，让建筑更可阅读，让城市更有温度。

上海江浦路104弄文保建筑回迁



2018年，为让江浦路隧道工程顺利施工，杨浦区文保建筑江浦路104弄老洋房被安全撤离。时隔三年，江浦路隧道已顺利通车，公司采用平移施工技术，在保证建筑安全的基础上，成功完成了建筑的回迁。

华东医院南楼整体顶升



华东医院南楼镌刻着沪上医疗近百年的蓬勃历史。公司按照“不改变文物原状”的原则，对南楼进行了整体修缮改造及整体顶升、结构抗震加固、设备更新等操作，为曾经“远东最好的医院”换上了新颜。



南昌万寿宫历史文化街区



南昌万寿宫历史文化街区是对铁柱万寿宫遗址的修缮及保护，公司在建造中既坚守传统，又不断融合各个历史时期、不同地方区域的风格理念，形成了颇具特色的建筑文化，为南昌乃至江西打造了新文化地标。

上海音乐厅整体修缮



上海建工研发适用于历史建筑的全生命周期数字孪生平台，为上海音乐厅提供了数字模型整合、历史信息集成、传统工艺传承、特色部位保护、健康安全监测、智慧运维管理的整体修缮解决方案，在维护建筑文物价值的同时，提升了建筑功能。

市政建设，着眼民生



上海建工充分发挥设计、施工一体化优势，持续发力功能性设施、环保工程等市政领域，助力打造和谐友好的人居环境。

嘉兴分质供水工程提升改造



为提升嘉兴水质目标，公司对嘉兴现状水厂进行工艺改造，通过新建纳滤处理单元，显著提升出水品质，达到世界优质水源水厂标准。项目新建纳滤设计总规模54万m³/d，一期设备安装规模30万m³/d，是目前全球最大规模的市政饮用水纳滤工程。

金泽水库新增取水泵站



金泽水库位于黄浦江上游水源地，承担着上海五大区域的原水供应。上海建工通过新建取水泵站，补充了水库原自然取水的单一模式，将金泽水库供水能力自220万m³/天提高到351万m³/天，可惠及约670万人口。

城市居民区旧改及保障房建设



天地形胜，城以盛民。上海建工将“以人为本”作为城市改造的价值理念，想民所想、办民所需，持续完善城市功能，打造环境优美、生态舒适、宜居宜游的城市家园。



上海建工积极响应中央“房子是用来住的，不是用来炒的”定位，加大保障性租赁住房建设业务，探索新的业务模式。报告期，公司保障房施工业务规模较上年增长35%，开发规模较上年增长90%。

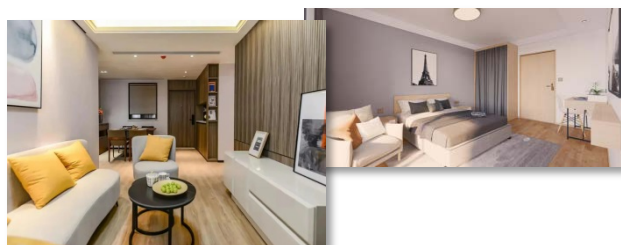
2021年，公司承建共保障性租赁住房建筑面积近243万m²，造价近160亿元，在加快推进租赁房建设中发挥着主力军作用。

上海建工全力推进老旧小区基础设施改造，累计改造小区300余个，惠及居民数十万户。公司同社区居民、业委会展开充分沟通，了解了居民的美好向往。

公共空间合理规划：提供全龄化关怀，增加“一轴、一核、一带”的社区活动点，打造立体式绿化空间；

配套设施升级优化：加装电梯、照明系统、智能充电桩等公共服务设施，便于居民室外活动，打造安全社区；

建筑风貌“换新”：外墙粉刷翻新，屋面渗水修缮，车棚等公共设施合理拆建。

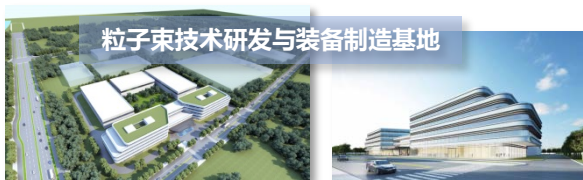




服务科研，着眼发展



上海建工积极服务国家重大科研项目以及新兴产业服务平台建设，进一步优化发展环境，助力我国打造“世界科技创新强国”。



2021年，上海建工承建的国产粒子束技术研发与装备制造基地项目开工建设，基地总建筑面积4.72万m²，包括实验楼、试验厂房、旋转机架厂房等。项目集产学研用于一体，建成后将成为国内领先、国际一流粒子束技术研发和产业化中心，推动国产质子治疗装置产业化。



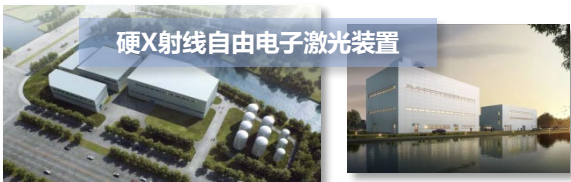
上海建工同中国科学院上海应用物理研究所签署合作协议，围绕钍基熔盐堆核能系统（TMSR）的发展和产业链布局，开展新型核能系统建设与安装工程的技术研发、工程设计、施工、项目管理和人才队伍建设等方面的合作，致力先进核裂变清洁能源的推广。



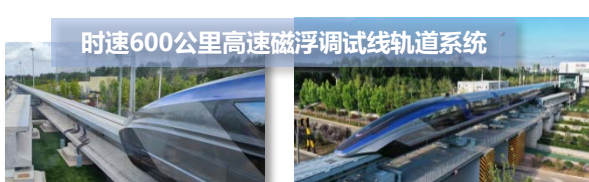
上海建工以“长江”及两岸的文化为设计灵感，打造长江口中华鲟自然保护区基地。项目旨在推动中华鲟、长江江豚等珍稀濒危物种保护，为江豚，中华鲟增殖流放、抢救提供场地支持，完善崇明世界级生态岛的内涵和功能。



浙江云计算仁和数据中心是全球规模最大的全浸没式液冷数据中心，上海建工承担着仁和数据中心消防、强电、弱电、通风空调、给排水及装饰装修工程等施工任务，公司凭借安装领域丰富经验，对机房送风结构、机电安装及缓震措施进行了优化，为IDC数据中心的稳定运行提供保障。



上海建工承建的硬X射线自由电子激光装置是我国迄今为止投资最大、建设周期最长的重大科技基础设施，后续将与上海同步辐射光源、软X射线自由电子激光装置等一起，形成全球规模最大、种类最全、综合能力最强的光子大科学设施群。公司按期实现了加速器总体的安装节点目标，在超导加速器装置的施工工艺、超导组装、设备运输及隧道内安装工作中展现了在重大科学装置建设领域的非凡实力。



上海建工作为青岛高速磁浮调试线轨道系统建设单位，通过对上海磁浮快速列车示范运营线的丰富施工和管理经验的长期总结凝练，攻克了轨道系统土建、轨道板预制机加工精调、吊装运输、机电安装等一系列高精尖建造难题，形成了适用于高速磁浮列车的轨道系统专项技术，为国家“十四五”期间“高速磁浮系统、低真空管(隧)道高速列车”等铁路科技发展方向建立了丰富的技术储备。



上海建工历来注重科技创新，促进战略新兴核心技术的研发、创新、应用和高新技术成果的产业化，以此提升集团持续发展的核心竞争力。报告期，在科技创新战略的引领及广大科技工作者的共同努力下，公司科技创新能力保持行业前列，在绿色化、工业化、信息化领域形成了新的制高点。

专利授权

授权类型	授权统计
国际专利	3
发明专利	273
实用新型	642
外观设计	28

2021年，公司举办“智慧工地暨人工智能设备化应用观摩会”，向社会各界展示工地智能化、数字化转型成果、“智慧工地生态圈”建设范例。



公司加强科技创新顶层设计，加大研发投入，进一步优化科创体系建设，在行业内多个关键领域取得突破性成果，制定多项行业标准。

公司拥有1个国家企业技术、1个国家工程研究中心、1个院士专家服务中心、2个上海市产业技术创新战略联盟、2个国家装配式建筑产业化基地、8个国家认证试验室和检测机构、13个上海市工程技术研究中心、16个市级企业技术中心和32个国家高新技术企业，显著增强了引领行业创新的影响力。

主/参编行业标准 (2021年度)

标准类型	标准统计
国家标准	6
行业标准	3
地方标准	15

代表性标准



《室外排水设计标准》

该项标准是排水领域纲领性文件，公司以“海绵城市”理念更新了排水工程领域的建设目标、系统组成和技术要求，做到与国际标准的衔接，并基于行业积累提出了全新的工程体系、参数概念及设计标准。



《桥梁顶升施工技术标准》

该项标准填补了我国在桥梁顶升施工领域的空白，对于顶升施工过程中质量、安全、环境、原桥梁结构的保护、新结构的加固、顶升设备、顶升参数等都予以了明确，对于规范桥梁顶升施工具有重大意义。



《逆作法施工技术标准》

该项标准结合上海建工近十年来的研究成果和实践经验，对逆作法施工进行了总结提炼，并根据发展趋势引入相关技术内容，为逆作法施工技术的进一步推广应用提供了技术依据。



《装配式混凝土结构工程施工与质量验收规程》

标准用于规范京津冀地区民用建筑装配式混凝土结构工程施工与质量验收。规程丰富和完善了装配式混凝土结构工程施工与质量验收的要求，对推动京津冀三地装配式混凝土结构的发展具有重要指导意义。

产业化基地

公司建立三大产业化基地，积极推动科技应用与成果产业化。

工程装备产业化基地

钢结构产业化基地

建筑构件产业化基地





科研成果应用

深基坑工程双向同步绿色建造技术



公司对传统地下空间逆作法进行改进，形成了适用于城市核心区域的双向同步施工技术，在保证节材、环保的同时，加快了整体建造速度。该技术在徐家汇中心、南京世茂酒店等项目中成功应用，已形成具有自主知识产权的核心技术。

医学实验室气流组织优化技术



在西湖大学生物安全实验室建设过程中，公司结合流体力学仿真技术，建立了无菌恒温实验室传质传热模型，对室内结构以及通风系统进行了细致规划，满足了业主需求的同时亦完成高标准医学实验室气流组织优化技术储备。

城镇建筑垃圾智能精细分选与升级利用技术



在城镇垃圾智能精细分选、高品质资源化升级利用以及处置基地绿色建造等领域取得重大进展，并形成衍生核心装备。该技术可有效适应我国城镇建筑垃圾特征，具有广阔的商业前景。

深海海底光缆敷设技术



上海建工自1966年首次敷设海底电缆以来，目前在风电场海缆施工领域市占率已超50%。报告期，公司进一步加强核心技术研发，在南海MJJ工程海光缆项目中实现了800m水深无中继海底光缆敷设作业，为近、远海风电建设研究打下坚实基础。

超长距小直径越江隧道盾构施工技术



报告期，公司创造国内小直径泥水平衡盾构单次掘进纪录，研发的越江隧道盾构施工工艺集成储环台车、预制平台、岔道调度、同步安装等多项技术，实现精准控轴与实时管控，助力上海市天然气主干管网LNG江底管道工程顺利贯通。

软土地区百米级超深竖井施工技术



报告期，公司于上海苏州河深隧工程中完成百米软土地区超深竖井结构施工。通过对门式起重机、特制图像、MJY型圆形整体式金属模板、同步提升下放式悬吊系统等方案的研究，形成了特深竖井施工工艺。

整体模架装备与施工机械一体化集成技术



上海建工是城市百米超高层建设的佼佼者，创新研制了新型大型设备设施一体化集成整体液压爬升钢平台模架体系，极大地提高了超高复杂结构的施工及运输工效，广泛应用于宁波中心、徐家汇中心等重大项目建设。

污染场地生态修复集成技术



公司研发的集BIM、GIS、物联网与人工智能等技术的“土壤污染风险管控和修复施工智慧化管理平台”，成功应用于华东地区体量最大难度最高的桃浦603地块土壤修复项目，推动了土壤修复领域全过程数字化革新。

建筑钢结构建造技术



经过多年探索，公司已掌握基于BIM技术的超高层（高耸）钢结构建造成套技术，大跨度、大体量复杂空间钢结构建造技术，以及文化艺术类和特殊造型的复杂钢结构建造技术，承建的G60科创云廊实现了国内首个超大型网壳结构施工。

成果 展示

聚焦发展

创造价值





年度价值创造

持续盈利 |

营业收入 **2,810.55** 亿元

归属于上市公司股东的净利润 **37.69** 亿元

股东回报 |

年度派发现金股利 **12.91** 亿元

派发股利占当年归属于上市公司股东净利润比例 **34.26** %

累计现金股利 **113.83** 亿元

员工权益 |

员工总数 **51,369** 人

员工总薪金 **116.04** 亿元

员工培训投入 **4284.49** 万元

职责履行 |

利息总额 **51.21** 亿元

税费总额 **73.97** 亿元

对外捐赠 **1248.35** 万元

价值创造 |

基本每股收益 **0.36** 元

每股价值创造 **3.22** 元

持续回报股东

2019-2021年度红利分配方案

财务年度	每10股派息数(元)	每10股转赠数(股)	现金分红数额(亿元)	当年净利润(亿元)	现金分红占净利润的比率
2021年度	1.45	0	12.91	37.69	34.26%
2020年度	1.45	0	12.91	33.51	38.5%
2019年度	1.40	0	12.47	39.30	31.7%

多年来，公司坚持以较高比率现金分红回报股东，并以集中竞价交易方式回购社会公众股份，进一步丰富了回报股东的方式。



关键指标	2018年度	2019年度	2020年度	2021年度	
经济	新签合同额 (亿元)	3,037.12	3,608.47	3,867.84	4,425.06
	建筑面积 (万平米)	11,200	12,129	13,224	15,226
	营业收入 (亿元)	1,705.46	2,054.97	2,313.27	2,810.55
	利润总额 (亿元)	43.55	56.83	44.14	52.83
	归属于公司股东的净利润 (亿元)	27.80	39.30	33.51	37.69
	年度分红 (亿元)	12.02	12.47	12.91	12.91
	税费总额 (亿元)	101.10	71.17	63.02	73.97
	利息总额 (亿元)	24.67	28.64	38.72	51.21
	员工总人数	37,820	42,762	48,609	51,369
	女性员工比率	20%	19%	18%	20%
	女性董监事比率	14%	21%	42%	42%
	员工总薪金 (亿元)	77.26	93.35	104.37	116.04
	社会	劳动合同签约率	100%	100%	100%
社会保障覆盖率		100%	100%	100%	100%
带薪休假制度覆盖率		100%	100%	100%	100%
工会建会率		100%	100%	100%	100%
员工入会率		98%	98%	98%	99%
员工培训投入 (万元)		3,626	3,903	4,789	4,284
员工培训人次		69,250	70,768	81,853	98,360
员工体检投入 (万元)		2,849	3,185	3,425	3,707
研发投入 (亿元)		51.79	62.20	81.14	98.93
国家专利授权		728	774	826	946
对外捐赠 (万元)		713	1,116	863	1,248
建造/改造防疫应急隔离设施 (套)		/	/	1,641	10,409
防疫应急隔离设施建设面积 (平方米)		/	/	81,492	490,080
环境	万元产值能耗 (吨标煤/万元)	0.0202	0.0197	0.0117	0.0102
	万元产值水资源消耗 (立方米/万元)	4.43	4.03	3.18	2.23
	新建项目环评通过率	100%	100%	100%	100%
	污染物达标排放率	100%	100%	100%	100%



可持续发展目标

为保护森林资源，降低碳排放，本报告仅以电子版形式发布，可登录公司官网（www.scg.com.cn）下载。公司关注您对本报告的意见与反馈，如您对于报告事项有任何建议，可通过邮件告知我们。

公司地址：上海市虹口区东大名路666号

公司邮编：200080

公司网址：www.scg.com.cn

投资者专线邮箱：ir@scg.com.cn