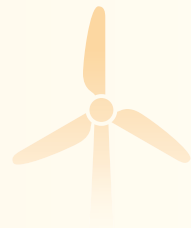








**华泰证券** · 致力于成为  
兼具本土优势和全球影响力的一流投资银行





董事会环境、社会及公司治理（ESG）声明

01

1 关于华泰证券 03

公司概况  
荣誉奖项与评级认可  
加强文化建设

3 【专题】责任金融，推动可持续发展 15

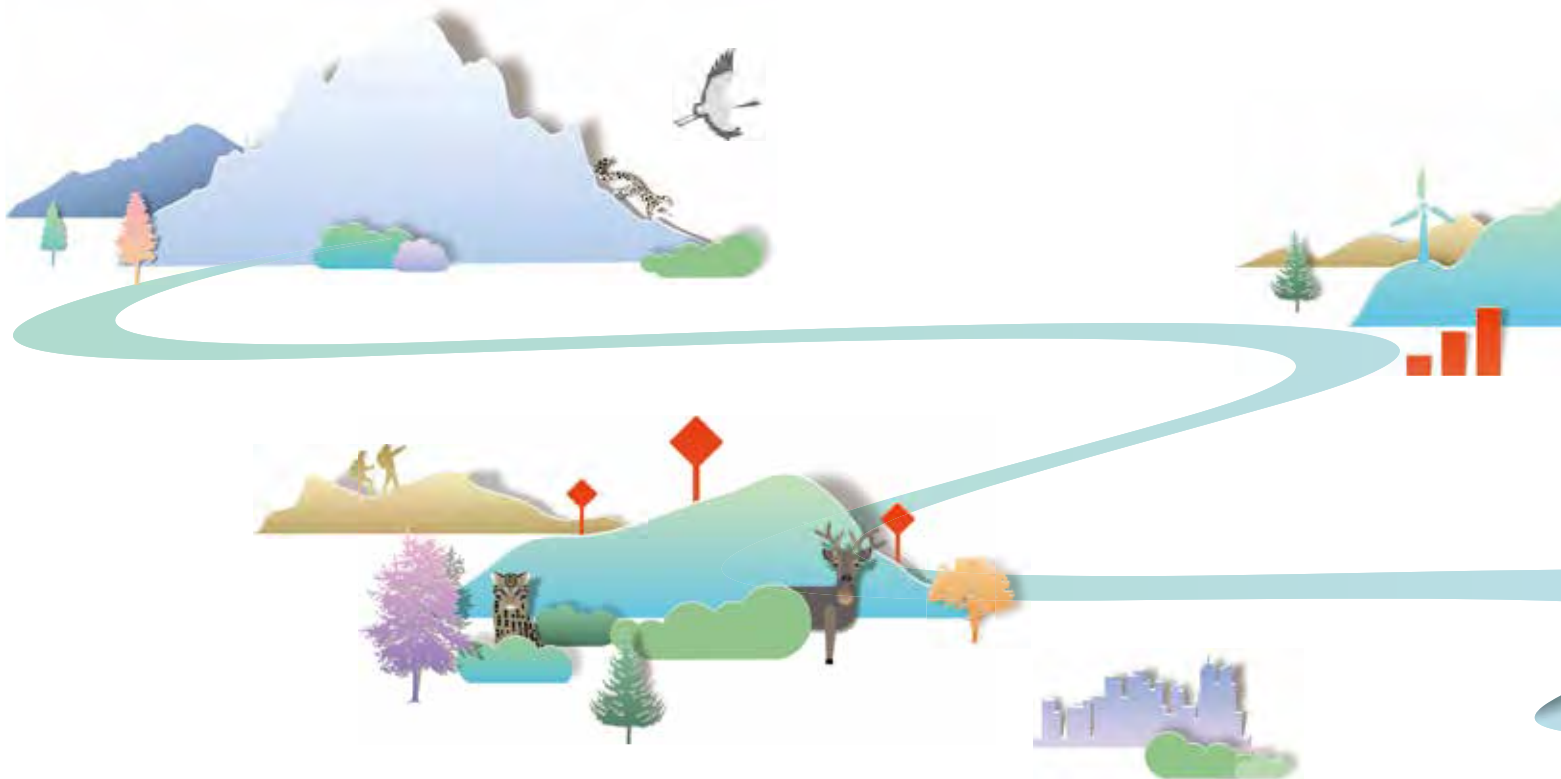
4 【专题】以爱之名，保护生物多样性 23

2 社会责任管理 09

社会责任理念与管理体系  
利益相关方沟通  
实质性议题识别与分析

5 保障合规稳健经营 27

强化公司治理  
全面风险管理  
加强合规运营  
反腐败管理





**6 提供优质金融服务** 39

服务实体经济  
科技赋能服务  
投资者教育

**8 共创和谐文明社会** 61

聚力专业公益  
应对气候变化  
推进绿色运营

**7 打造多元活力职场** 48

员工多元化与包容性  
员工培训与发展  
员工权益及福利

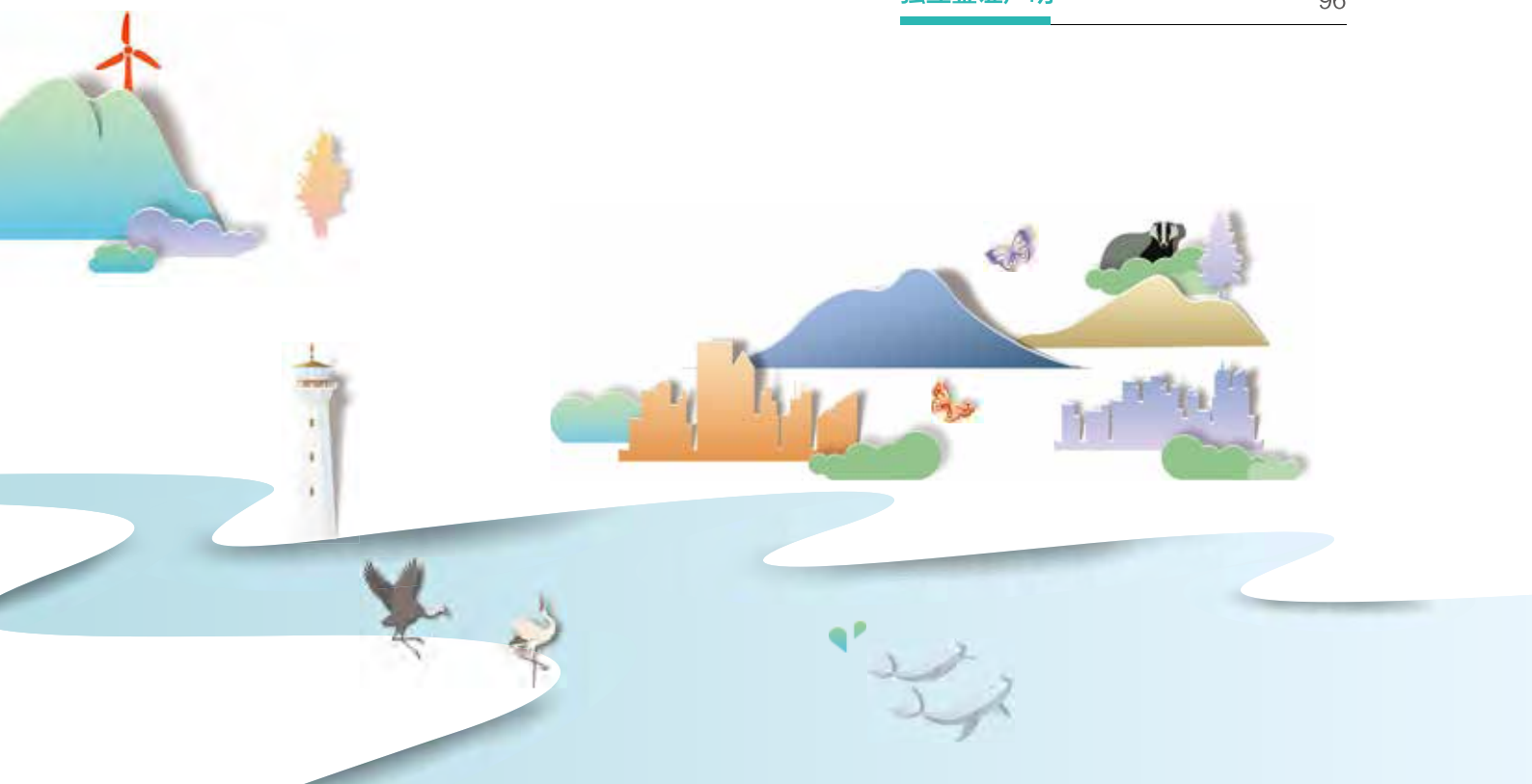
**关键量化绩效表** 73

**释义表** 83

**报告索引** 84

**报告编制说明** 95

**独立鉴证声明** 96



## 董事会环境、社会及公司治理 (ESG) 声明

2021 年是“十四五”规划的开局之年，也是华泰证券的而立之年。回顾 30 年发展历程，华泰证券与中国资本市场同生共长，始终将客户作为思考和行动的原点，勇于颠覆自我，前瞻性地开启互联网战略，实现从本土证券公司到沪港伦三地上市国际化证券集团的跨越。

公司持续为企业文化内核注入责任与担当，在绿色金融、生态保护、乡村振兴等多个领域彰显企业社会责任，通过建立并完善环境、社会及公司治理 (ESG) 治理架构与执行体系、将 ESG 风险纳入风险管理机制、积极践行责任投资原则、创新金融服务助力“碳中和”目标等多种方式，以专业能力推动金融向善。

公司紧跟国家政策、监管要求及行业趋势，识别、总结出与公司相关的实质性议题，并通过股东、管理层、员工、客户等利益相关方调研，确定议题的重要性及优先级。2021 年，公司积极回应利益相关方关注重点，持续提高对“应对气候变化”“负责任投资”等议题的关注度，将“行业文化建设”“乡村振兴”等议题纳入 ESG 工作范畴，并修订《环境和社会管理声明》《责任投资声明》等 ESG 管理制度，充分展示公司在响应“碳中和”号召、推行责任投资、支持乡村振兴等领域的目标、举措及成果。

### 稳健经营，推动规范有序治理

在完善治理体系、加强风险管理、促进合规运营的基础上，公司持续强化 ESG 理念的战略引领作用，基于上下联动的 ESG 管理架构，不断提升公司 ESG 管理的系统性和有效性。公司董事会充分履行 ESG 事项的决策与监督职责，2021 年审议通过多项 ESG 相关事项；公司 ESG 委员会负责制定 ESG 战略并监督执行情况，识别公司发展面临的 ESG 机遇与风险，判定 ESG 事宜重要性并

纳入经营考量，2021 年召开 3 次委员会会议，有效推动 ESG 工作的落实。

### 服务为本，领航数字化变革浪潮

公司持续推进数字化转型，深化人工智能、云计算、大数据等方面的研究与技术在金融领域的应用，依托先进科技一体化平台整合全业务链资源，以数据驱动高效赋能客户服务。公司将 ESG 因素纳入业务考量，充分发挥金融专业优势，通过直接及间接融资、股权投资等金融服务为绿色产业、科创产业、民营企业的发展提供支持。子公司华泰资管公司于 2021 年 7 月加入联合国责任投资原则组织 (UNPRI)，将持续在投融资两端双向赋能责任投资，以期增强可持续的长期回报。

### 开放包容，塑造专业人才队伍

为助力国际化发展战略，公司形成开放包容、尊重多元的内部共识，深入贯彻落实国际化人才引进及培养战略；实施职业经理人制度以及核心骨干员工股权激励计划，进一步打造市场化体制机制和发展平台；打造全生命周期的人才培养体系，全方位满足员工职业生涯不同阶段的发展需求，提升其专业水平和核心竞争力。

### 万众“益”心，助力社会生态建设

2021 年是巩固拓展脱贫攻坚成果、实现同乡村振兴有效衔接的起步之年，公司聚焦村企共建、产业支持、消费支持、公益支持等方面，将自身资本、技术、人才、管理等现代生产要素注入乡村，为新时代乡村全面振兴贡献应有力量。公司依托“益心华泰”系列项目，持续投入长江生态保护、乡村教育等公益领域，多年如一日支持社会与自然的可持续发展。同时，为聚力做更专业的公益，公司发起设立了

华泰公益基金会，致力于聚焦关键领域，更专业、透明地开展公益项目，为促进社会公平正义做出应有的贡献。

#### 低碳运营，有效应对气候变化

公司充分意识到应对气候变化影响的严重性与紧迫性，全面识别、评估和分析与自身经营相关的气候相关风险及机遇，并通过将环境、气候等因素纳入客户 ESG 尽职调查、运营过程中开展节能减排举措等方式，努力管控气候风险、把握气候机遇。2021 年，公司在碳排放、能源管理、水资源管理、废弃物管理等方面制定目标，并将每年度报告环境管理行动及审视目标达成情况，助力“双碳”目标的实现。

凭借在 ESG 领域的卓越表现，华泰证券 2021 年 MSCI ESG 评级跃升至 A 级，实现连续三年提升，为国内证券行业的最高评级。“益心华泰 一个长江”生态保护公益项目作为唯一的金融企业案例入选联合国《生物多样性公约》缔约方大会第十五次会议 (CBD COP15) “生物多样性 100+ 全球特别推荐案例”。展望未来，伴随中国开启现代化建设新征程、资本市场以更加坚定的步伐开放变革，公司将继续向新而行，以不辱使命的责任担当及专业、高效、优质的金融服务，坚定不移地践行 ESG 理念，持续推动经济发展与生态文明的良性互动，为绿色低碳可持续发展注入更多力量。

2022 年 3 月



## 1. 关于华泰证券

### 1.1 公司概况

#### » 公司简介

本集团是一家国内领先的科技驱动型证券集团，拥有高度协同的业务模式、先进的数字化平台以及广泛且紧密的客户资源。本集团从事的主要业务包括财富管理业务、机构服务业务、投资管理业务和国际业务。本集团搭建了客户导向的组织架构及机制，通过线上线下有机结合的方式，为个人和机构客户提供全方位的证券及金融服务，并致力于成为兼具本土优势和全球影响力的一流投资银行。

#### 华泰证券基本信息

中文名称	华泰证券股份有限公司
英文名称	HUATAI SECURITIES CO., LTD.
主要业务	财富管理业务、机构服务业务、投资管理业务、国际业务
主要子公司	华泰资管公司、华泰国际、华泰紫金投资、华泰创新投资、华泰联合证券、华泰期货、江苏股权交易中心
境内分支机构	共 245 家证券营业部和 28 家分公司
境外运营主体	华泰国际及其持有的华泰金控（香港）、AssetMark、华泰证券（美国）等，业务范围覆盖香港和美国等国家和地区
资产总额	8,066.51 亿元人民币
营业收入	379.05 亿元人民币
员工总数	14,372 名

### 公司股票 / 存托凭证简况

股票 / 存托凭证种类	A 股	H 股	GDR
上市交易所	上海证券交易所	香港联合交易所	伦敦证券交易所
证券简称	华泰证券	HTSC	Huatai Securities Co., Ltd.
证券代码	601688	6886	HTSC

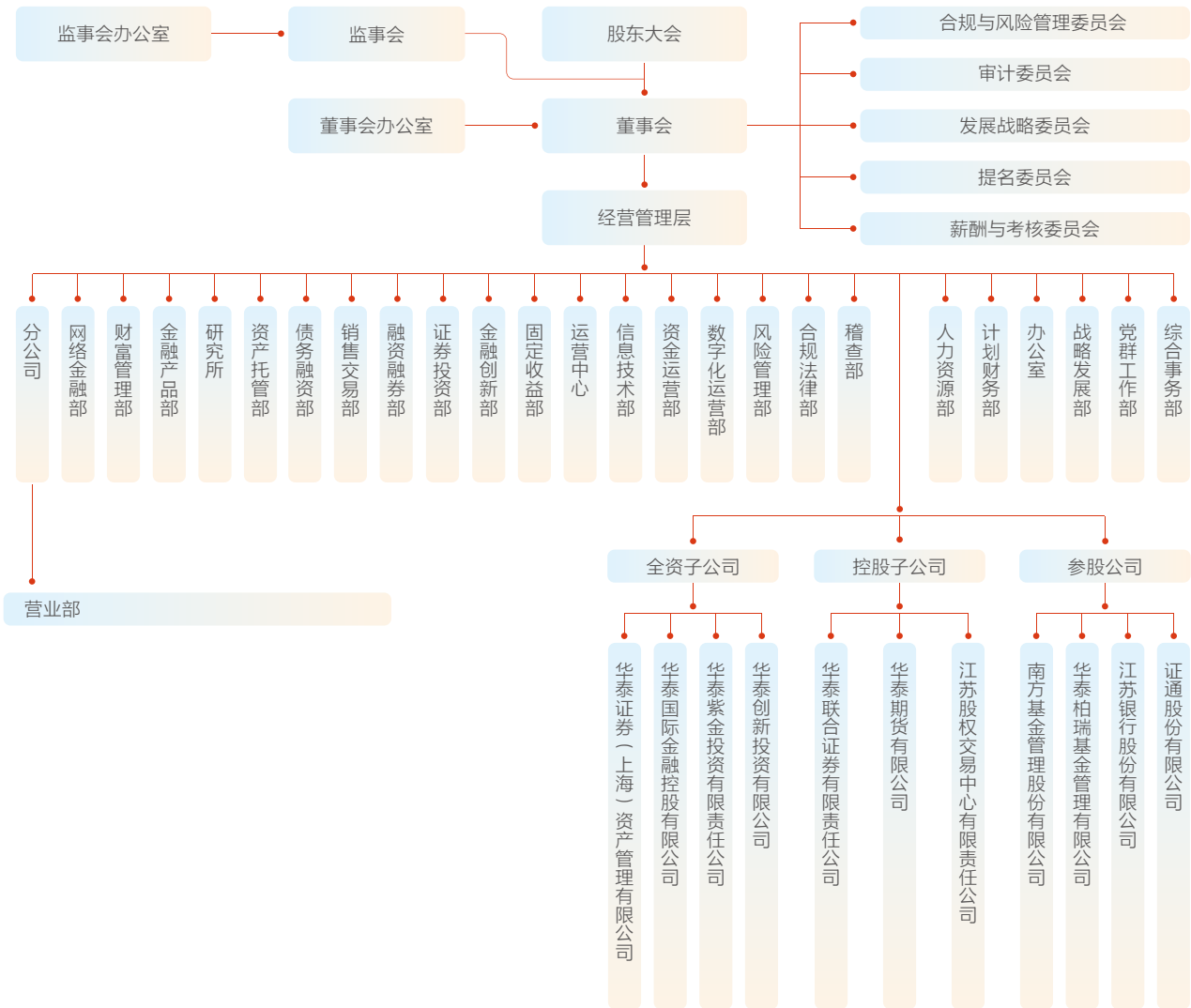
### 华泰证券战略愿景

华泰证券将全面实施科技赋能下的财富管理和机构服务“双轮驱动”发展战略，依托高度协同的业务模式、先进的数字化平台、广泛且紧密的客户资源，促进公司财富管理业务、机构服务业务、投资管理业务和国际业务全方位发展，全力打造面向未来的差异化核心优势，致力于成为兼具本土优势和全球影响力的一流投资银行，成为具有国际竞争力、品牌影响力和系统重要性的金融机构。

### 金融科技赋能四大业务条线



» 组织架构

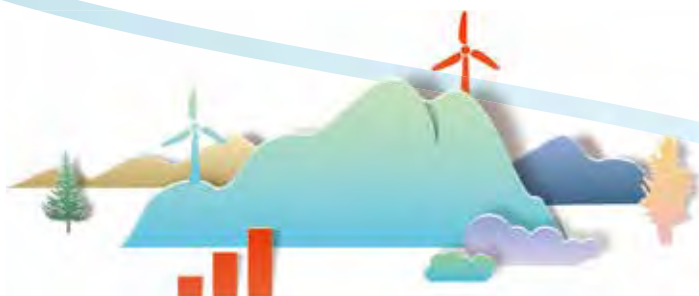


## » 近三年主要事件



### 2019

华泰证券“涨乐财富通”升级 7.0 新版本  
公司机构客户服务平台“行知”APP 上线  
公司 GDR 在伦敦证券交易所主板市场上市交易  
AssetMark 在纽约证券交易所上市交易  
华泰证券（美国）获得在美国开展经纪交易商业业务的资格



### 2020

公司旗下全球财富管理平台“涨乐全球通 2.0”上线  
公司发布全市场首个开放式线上证券借贷交易平台“融券通”  
公司基金投资顾问服务正式上线  
公司获批正式实施并表监管试点



### 2021

“涨乐财富通”累计下载量逾 6,500 万  
公司“融券通 3.0”平台全新发布  
公司旗下全球财富管理平台“涨乐全球通 3.0”上线  
公司旗下子公司华泰资管公司加入联合国责任投资原则组织（UNPRI）



## 1.2 荣誉奖项与评级认可

2021 年，公司凭借在企业社会责任、负责任投资、可持续发展方面的不懈努力，获得了国际评级机构及资本市场的进一步认可，在可持续发展领域的影响力不断扩大，国际竞争力持续提升。

### 华泰证券 2021 年 ESG 评级与认可

评级与认可	公司表现
	2021 年 8 月，公司 MSCI ESG 评级跃升至 <b>A 级</b> ，实现连续三年提升，为国内证券行业的 <b>最高评级</b> ，超过 79% 的全球同业公司。
	公司 2021 年 CDP 气候变化问卷评级 <b>维持 B 级</b> ，位于中国同业公司中的前列。
标准普尔	公司、华泰国际的长期发行人标普评级从 BBB 上调至 <b>BBB+</b> ，为目前 <b>国内券商最高评级</b> ，评级展望“ <b>稳定</b> ”。
联合国《生物多样性公约》 缔约方大会第十五次会议	公司“一个长江”项目入选联合国《生物多样性公约》缔约方大会第十五次会议（CBD COP15）“ <b>生物多样性 100+ 全球特别推荐案例</b> ”。
中国证监会	在中国证监会 2021 年证券公司分类评价中，公司被评为 <b>A 类 AA 级</b> 。
《财经》杂志	公司荣获“ <b>2021 年长青奖—可持续发展绿色奖</b> ”。
新浪财经	公司荣获“ <b>2021 年度中国 ESG 金责奖—责任投资最佳证券公司奖</b> ”。
《每日经济新闻》	公司荣获“ <b>2021 中国金鼎奖—最具社会责任感券商</b> ”。
《华夏时报》	公司荣获“ <b>第十五届金蝉奖—ESG 优秀企业奖</b> ”。
中国网财经	公司获评“ <b>2021 中国企业 ESG 实践调研—2021 年度 ESG 企业</b> ”。



### 1.3 加强行业文化建设

华泰证券 30 年的发展历程充分彰显了文化的力量。2021 年，公司深植“科技赋能、创新进取”的企业文化基因，沉淀与“兼具本土优势和全球影响力的一流投资银行”相匹配的文化底蕴，不断丰富并深化“开放、包容、创新、奋斗、担当”的文化内涵，为“双轮驱动”战略的深入推进蓄积持久的动力与活力。

公司积极响应中国证监会和中国证券业协会加强行业文化建设的号召和相关要求，积极践行“合规、诚信、专业、稳健”的行业文化理念，以庆祝建党百年和公司三十周年司庆为契机，立足以人为本，构建开放包容的文化价值体系及管理体系，健全完善彰显文化导向的制度与机制。

#### 2021 年文化建设重点工作

制定或修订《管理人员管理办法》《投资者权益保护制度》《廉洁从业手册》《数字化创新管理办法》等相关制度

举办包括司庆晚会、荣誉表彰、热播综艺《闪闪发光的你》、青年员工运动会、金融科技开放日等丰富多彩的文化活动，凝聚全体员工的理念、价值和文化认同

推动文化建设与公司治理、发展战略、发展方式和员工行为规范深度融合，将文化优势充分转化为竞争优势

#### 华泰证券文化建设的重点方向



2021 年，公司在中国证券业协会 2020 年度证券公司文化建设实践评估中获评为

**A** 类

文化建设“软实力”显著增强



## 2. 社会责任管理

### 2.1 社会责任理念与管理体系

#### » 责任理念

公司始终坚持“高效、诚信、稳健、创新”的核心价值观，秉承“以客户服务为中心、以客户需求为导向、以客户满意为目的”的经营理念，将 ESG 标准整合进公司日常业务，努力为客户、股东、员工、社会等利益相关方创造价值。



## » ESG 治理与管理体系

公司将环境、社会与公司治理（ESG）作为驱动公司整体社会责任表现的核心，科学有效的治理架构是 ESG 工作推进的基础。公司将 ESG 管理与企业发展战略相结合，于经营管理层下设立 ESG 委员会，不断完善公司 ESG 管理架构，建设上下联动的 ESG 管理机制，持续提升公司 ESG 管理的系统性和有效性。

公司董事会充分履行 ESG 相关事项的审议、决策与监督职责，2021 年，公司董事会审议通过公司治理、信息披露、风险管理、绿色金融等方面的 ESG 事项。

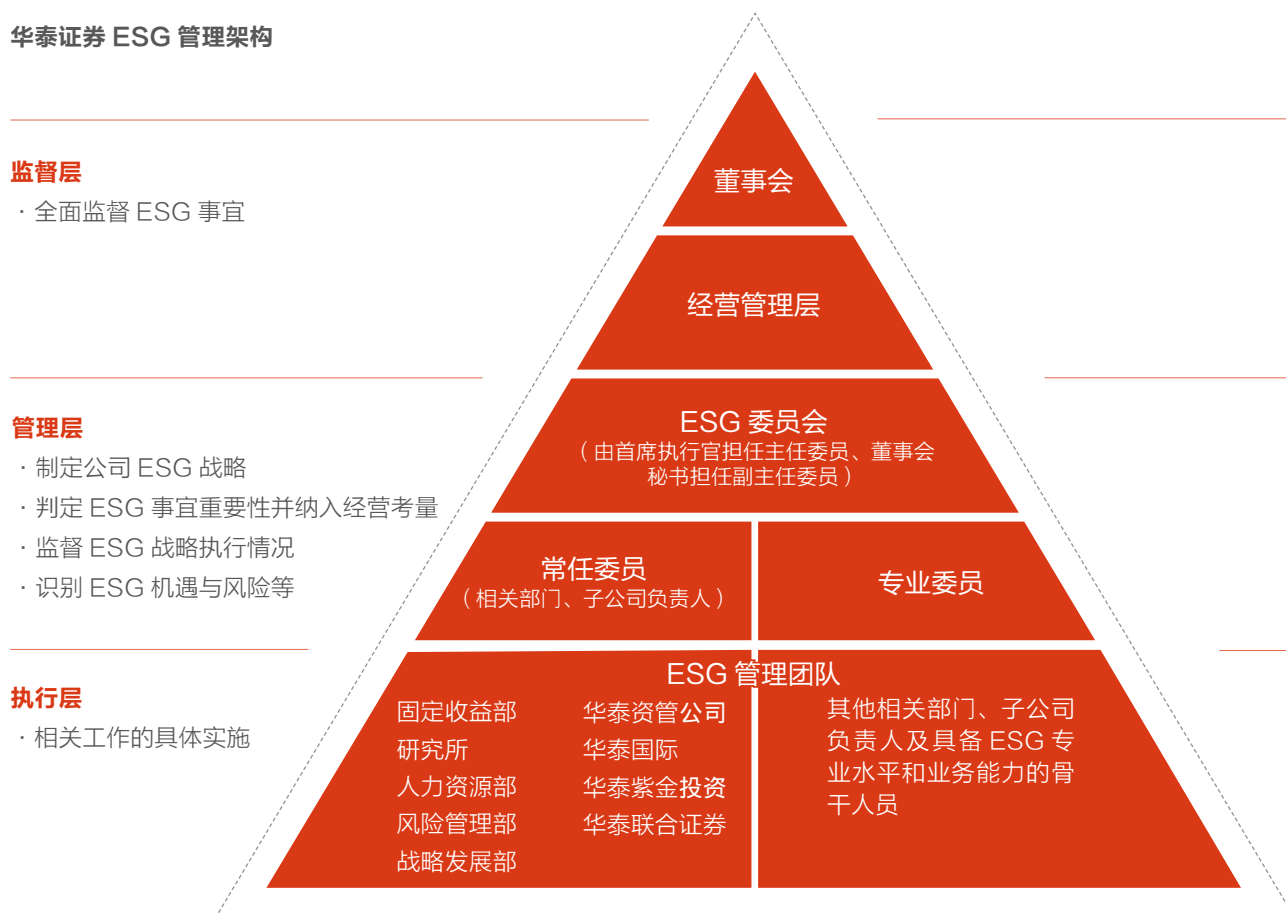
### 董事会 2021 年审议的主要 ESG 事项

关注的 ESG 议题	审议内容
公司治理	审议通过公司《“十四五”发展战略规划》等公司治理相关议案
信息披露	审议通过《2020 年度社会责任报告》，涵盖应对气候变化、员工发展与培训、负责任投资等内容
风险管理	审议通过《全面风险管理办法》（2021 年修订）、《2020 年度风险评估报告》等，监督风险管理机制建设、实施及运作
合规管理	审议公司《2020 年度合规报告》，听取公司《2020 年度反洗钱工作报告》
社会公益	审议通过《发起设立基金会的议案》《华泰证券股份有限公司对外捐赠管理办法》（2021 年修订）

公司 ESG 委员会由首席执行官兼执行董事担任主任委员，在董事会授权下协助支持公司董事会及经营管理层履行职责，积极提升公司在负责任投资和可持续行动方面的声誉。

2021 年，公司组织召开 3 次 ESG 委员会议，审议并对外发布了《华泰证券股份有限公司环境和社会管理声明（2021年修订）》《华泰证券股份有限公司反腐败和廉洁从业相关规定》及《华泰证券股份有限公司责任投资声明（2021年修订）》，详细展示了公司在响应碳中和号召、提升员工道德水平、推行责任投资等领域的目标和举措，更好地树立了公司积极承担社会责任的企业形象。

### 华泰证券 ESG 管理架构



## 2.2 利益相关方沟通

利益相关方的需求与期望是公司制定 ESG 战略、优化 ESG 管理的核心考量因素。公司聚焦股东及债权人、政府及监管机构、客户、员工、供应商及合作伙伴、社区六大利益相关方关注的可持续发展议题，并通过常态化的沟通机制将各利益相关方的诉求纳入运营和决策过程，为各方创造价值。

### 华泰证券利益相关方的沟通与回应

关键利益相关方	关注的议题	沟通与回应
股东及债权人	公司治理   合规运营   风险管理 信息披露   商业道德	股东大会 交易所网站定期信息披露 投资者沟通会议及调研 电话、邮件及上证 e 互动平台 公司官网、微信公众号等媒体
政府及监管机构	风险管理   合规运营 服务实体经济   商业道德 行业文化建设	配合监管机构核查   参与政府调研活动 政策执行   信息披露
客户	优化客户服务   数据安全及隐私保护 负责任营销   金融科技 负责任投资	客户调研   客户服务与投诉 客户满意度调查   涨乐财富通 微信公众号等媒体
员工	人才留任与发展 员工权益及福利 职场多元化与包容性	工会活动   员工培训 企业办公自动化 (OA) 平台   员工活动 微信公众号等媒体
供应商及合作伙伴	合规经营 供应链管理	合作交流   制定采购管理办法 日常沟通   招投标活动
社区	乡村振兴   社会公益 绿色运营   应对气候变化 金融服务对环境的影响 负责任投资	社区活动   志愿者活动 乡村振兴、环保等公益项目调研及实施 支持实体经济相关业务   推广无纸化运营 绿色建筑   发展绿色金融 践行责任投资理念

## 2.3 实质性议题识别与分析

公司以公司战略与行业特征为基础，依照香港联交所《环境、社会及管治报告指引》，参考全球报告倡议组织《可持续发展报告标准》，结合内外部利益相关方对潜在议题清单中议题的评估以及华泰证券的业务特征，识别、总结出与公司相关的 21 项社会责任实质性议题。同时，通过同业对标、专家意见征询和管理层反馈，对议题的重要性进行排序，得出实质性议题矩阵。

### 华泰证券 2021 年实质性议题的主要变动

2020 年实质性议题	2021 年实质性议题	变动原因
——	行业文化建设	回应证券行业趋势及中国证券业协会于 2021 年发布的《证券行业文化建设十要素》
反贪污	商业道德	更全面地回应国际评级机构及资本市场的关注点
客户隐私保护	数据安全及隐私保护	延展议题内容，回应监管要求
志愿服务 社区投资	乡村振兴 社会公益	响应国家“十四五”规划等最新政策，体现公司全面推动乡村振兴目标的战略与行动，同时更直接的展现公司在社会公益方面的主要工作

### 华泰证券实质性议题分析流程

#### 识别阶段

- 解读宏观政策与行业热点，明确华泰证券履责的政策导向与发展机遇；结合联交所 ESG 新要求、公司发展战略及社会责任实践等，对社会责任议题进行更新及调整。

#### 评估阶段

- 基于利益相关方调研和关注重点，结合公司重点部门访谈、外部专家判断等，从对利益相关方的重要性和对华泰证券的重要性两个维度对 21 项议题进行评估。

#### 报告阶段

- 根据议题评价结果构建实质性议题矩阵，结合议题重要性的高低程度，获得议题的排序结果，对于高实质性的议题在报告中进行重点披露。

华泰证券实质性议题矩阵



### 3.【专题】责任金融，推动可持续发展

华泰证券深刻认识到可持续发展对于公司的重要意义，通过将 ESG 风险纳入风险管理机制，旨在有效识别、分析、管理客户可能面临的 ESG 风险；积极践行责任投资理念，在规避投资风险、创造经济效益的同时，提升投资的社会效益；以高度的责任感和使命感推动绿色金融的发展，助推国家“双碳”目标的实现。



#### 2021 年亮点绩效：

承销绿色债 **46** 只  
总融资规模人民币 **503.14** 亿元

发行 **6** 单碳中和及绿色 ABS  
发行规模 **110.10** 亿元

举办**碳中和与绿色金融峰会**等行业交流活动

华泰资管公司正式加入**联合国责任投资原则组织（UNPRI）**

#### » 加强客户 ESG 风险管理

客户 ESG 风险包括环境、社会和公司治理三大方面的风险，公司持续加强客户 ESG 风险管理，有助于公司对客户的非财务风险进行管控，防范公司因客户的 ESG 问题而受到信用和声誉风险，促进公司长期的可持续发展。

公司基于 2020 年制定的《客户环境、社会及公司治理

（ESG）尽职调查工作指引》（简称《客户 ESG 尽调指引》），设置具有普遍适用性和可操作性的环境、社会、治理三大层面评价指标，明确客户 ESG 风险的触发识别、跟踪和上报机制，旨在有效识别、分析、管理客户可能面临的 ESG 风险，防范客户 ESG 风险转化为公司信用风险。



为进一步完善客户 ESG 风险管理体系，回应资本市场关注重点，公司于 2021 年修订《客户 ESG 尽调指引》，明确针对农业、生物多样性、能源利用、林业、矿业、石油和天然气、交通运输、原材料等高环境风险行业，应对客户 ESG 风险情况加强尽职调查，且高环境风险行业应符合相关产业政策。同时，公司向相关业务条线增加发布《高环境风险行业及生物多样性、气候变化领域政策文件参考索引》作为 ESG 尽职调查的支持性工具，以响应国家产业政策及相关要求。



### 华泰证券客户 ESG 尽职调查评价体系

客户 ESG 尽职调查评价体系适用范围	客户 ESG 尽职调查评级体系主要议题	环境层面设置“触发指标”和“加分指标”	强化高 ESG 风险客户的管理机制
<p>将客户 ESG 尽职调查评价体系嵌入融资类业务、股权投资类业务及投资银行类业务中相关业务的尽职调查、决策审批、后续管理、风险上报等全流程环节进行管控</p>	<p>环境层面 (E)：环境保护与可持续发展                      社会层面 (S)：人力资源、产品责任、公共关系和社会公益事业                      社会治理层面 (G)：公司治理和商业行为</p>	<p>若客户触发环境层面的触发指标（暨发生重大环境影响事件），则属于高风险项目；若客户符合环境层面的加分指标（暨属于绿色环保节能产业），则在客户整体加权总分基础上加 5 分获得最终得分</p>	<p>将触发“重大环境影响事件”风险指标或 ESG 尽职调查评分低于 60 分的客户分类为“高风险”，将进一步强化其审核要求并明确上报机制，在后续管理中对其 ESG 情况加强跟踪调查</p>

2021 年，公司持续推动客户 ESG 尽职调查管理机制融入公司总部相关部门及子公司的融资类业务、股权投资类业务及投资银行类相关的业务全流程，各相关业务单位已在相关业务流程中常态化执行客户 ESG 尽职调查，如子公司华泰创新投资、华泰紫金投资等均有明确《客户 ESG 尽调业务落实方案》，将客户 ESG 尽调要求内化落实到私募股权投资业务流程中。

### 对能源利用行业加强客户环境影响的尽职调查案例

A 企业属于能源利用行业。在项目尽职调查阶段，公司基于 ESG 尽职调查评价体系对其环境方面的合规情况和环境风险管理能力进行深入调查。

根据生态环境部等网站查询结果，A 企业不属于环境保护领域失信生产经营单位。同时，经调查公司发现 A 企业已根据自身对环境的影响程度，制定了环境保护政策、危险废弃物与污染物管理相关制度，具备较强的环境风险管理能力。此外，A 企业持续推进传统能源清洁化发展及产业效率提升，积极推动减排增绿“双轮驱动”工程，全面开展绿色矿山示范建设和绿色工厂创建，符合国家产业政策。公司认为该客户环境影响风险可控，且整体的 ESG 尽调评估结果也不属于“高风险”，公司同时综合考虑各方面情况，与该企业客户开展业务合作。

公司致力于通过 ESG 风险管理培训与宣导，全面提升风控及业务条线人员将 ESG 因素纳入风险管控及业务开展的意识和能力，强化对客户或项目 ESG 方面的风险识别。

### 面向风控条线和业务条线员工开展 ESG 风险管理培训

2021 年，公司面向集团内执行客户 ESG 尽职调查的相关人员，包括所有风控及投行等业务条线相关人员，开展 ESG 风险管理专项培训。培训依托华泰云端学院开展线上授课，以《客户 ESG 尽职调查指引》为基础，培训内容包括客户 ESG 尽职调查的执行流程、客户 ESG 尽职调查评价表的应用方式、高风险项目的触发条件等。截至 2021 年底，共有 830 人次完成课程学习。

此外，公司于内部公众号“铃客风险管家”发布 ESG 风险管理宣导文章——解读《客户 ESG 尽职调查工作指引（2021 年修订）》，供全体风险管理员工深入了解 ESG 风险管理的内涵及具体操作，提升其 ESG 风险管理能力。

### 践行责任投资理念

随着责任投资理念逐步为市场所熟知，并得到国内外资本市场的认可，公司积极响应国内外发展趋势，于 2021 年修订《华泰证券股份有限公司责任投资声明》，逐步完善责任投资的组织架构与管理、研究及交流、投资策略及应用三个方面，致力于在规避投资风险、创造经济效益的同时，提升投资的社会效益。

为推进责任投资的有效开展，公司不断完善将 ESG 因素纳入考量的投资决策机制。在 ESG 管理方面，公司设立并完善 ESG 委员会和 ESG 管理团队，并在总部相关部门及子公司设置 ESG 联络专员，持续提升包括责任投资在内的 ESG 管理水平。在投资过程中，公司将 ESG 因素纳入投资标的初步筛选、投资研究团队的深度分析、投资决策委员会的审批决策等各项流程。

公司明确要求相关业务单位将 ESG 因素纳入全集团范围的权益投资类业务（含上市公司权益投资和新兴市场权益投资）、固定收益类业务、私募股权投资类业务和另类投资中的股权投资业务的全流程环节，将环境责任、社会责任和公司治理三个重要因子作为约束性指标内化到常规的投资决策过程。（“ESG 因素纳入各类投资业务具体情况表”详见《华泰证券股份有限公司责任投资声明（2021 年修订）》）

## 证券投资业务责任投资框架体系

内部共识	自上而下形成共识，确保 ESG 战略与公司使命、愿景及核心价值观协调一致
原则指引	检视投资原则并修订投资政策，作为指导投资决策的纲领
检视纳入	在梳理现有资产并规划资产配置时，将 ESG 因素纳入战略资产配置流程和情景分析，如在前瞻性判断或压力测试阶段考虑 ESG 因素
考察执行	在根据资产配置规划构建投资组合时，要求选取具体的 ESG 投资策略，并重点考察、评估投资经理在投资组合构建和投资决策形成过程中整合 ESG 因素的能力
评估报告	监督和定期报告自身的 ESG 投资活动，包括投资经理对其投资理念和投资政策的阐释以及执行情况的检视、ESG 因素的投资业绩归因、ESG 投资产生的环境及社会影响分析等，以防范投资标的 ESG 风险转化为潜在投资风险

在责任投资的整体框架下，公司持续推动正面筛选、负面剔除、ESG 因子整合、可持续主题投资、影响力投资等责任投资策略在投资业务中的应用，并积极参与绿色债券投资和影响力投资，在追求经济效益的同时兼顾社会、环境效益。

### 应用负面剔除策略防范 ESG 风险案例

2021 年 5 月，在 B 煤炭行业企业（简称“B 企业”）评级中，公司 CAMS-ESG 模块提示 B 企业在安全生产方面存在较大瑕疵，自 2017 年来持续出现伤亡事故，而 B 企业的外部主体长期信用等级和发行债券信用等级维持 AA+ 级。

在综合考虑 B 企业 ESG 表现及其他各方面因素后，公司给予 B 企业“高收益级”的 CAMS 评级，表明违约风险较高，不允许公司业务人员进行常规债券投资，以规避潜在的 ESG 风险。

“高收益级”定义：违约风险较高，偿还债务的能力相对依赖于良好的经济环境或外部支持等因素，建议现场调研，需要专业投研人员结合风险收益比做出投资判断。

## 2021 年绿色债券投资及影响力投资情况

### 绿色债券投资 支持绿色产业发展

公司积极参与“龙源电力集团股份有限公司公开发行 2018 年绿色公司债券（第一期）”等绿色债券投资，截至 2021 年 12 月 31 日，公司持仓绿色债券 11 只，金额总计人民币 7.4 亿元，所投资债券募集资金主要用于风力发电、水力发电、垃圾焚烧发电等行业绿色项目的建设和运营。

未来，公司计划按照《绿色债券支持项目目录（2020 年版）》对绿色债券的界定进一步扩大绿色债券投资范围和力度，依据市场情况按照不超过 10% 的规模占比增速投资绿色债券，以支持绿色产业领域的业务发展。

### 影响力投资服务 国家脱贫攻坚战略

为充分发挥资本市场作用，服务国家脱贫攻坚战略，公司积极参与扶贫类债券投资，截至 2021 年底，公司持仓扶贫债券金额总计人民币 20.8 亿元，同比增长 30%，所投资债券募集资金主要用于乡村振兴、脱贫攻坚、棚户区改造、城镇保障性安居工程项目等项目。

未来，公司将继续支持贫困地区企业通过债务融资工具筹集资金，积极参与扶贫类债券投资，依据市场情况按照约 10% 的规模占比增速投资扶贫类债券，发挥影响力投资对脱贫攻坚的积极作用。



2021 年 7 月，华泰资管公司正式加入联合国责任投资原则组织（UNPRI），成为中国加入该组织资管规模最大的券商资管子公司，将持续在投融资两端双向赋能责任投资，并依据六项责任投资原则构建 ESG 投研框架、开展 ESG 与投资体系的整合、开发 ESG 相关投资产品，通过追求长期性、价值性的投资，以期更全面地管理投资风险，增强可持续的长期投资回报。

## UNPRI 六项责任投资原则

### 将 ESG 问题纳入投资分析和决策过程

### 成为积极的所有者，将 ESG 问题纳入所有权政策和实践

### 寻求被投资实体合理披露 ESG 相关问题

### 推动投资业广泛采纳并贯彻落实责任投资原则

### 齐心协力提高责任投资原则的实施效果

### 报告责任投资原则的实施情况和进展

## 华泰资管公司 2021 年推动责任投资主要行动

- 持续从组织架构、投研整合、ESG 相关数据库搭建等角度，深入研究公司的绿色升级战略
- 将 ESG 因素逐步纳入投融资项目定价分析或风险控制流程分析范围
- 参与上交所举办的科创板 2 周年“科创助力碳中和”主题论坛，面向国际投资者，就 ESG 投资策略、前景及碳中和在其中的作用展开深入探讨
- 保持与外部机构的相关沟通交流合作，讨论研究 UNPRI 报告报送、ESG 投研变革与配套产品设计、ESG 公司治理与金融科技结合等问题

在提供可持续相关研究及咨询服务方面，公司于 2021 年发布《ESG 投资工具之沪深 300 ESG 基准指数》《全球 ESG 可持续投资的发展与监管》等 4 篇 ESG 投资相关研究报告，帮助和促使投资者在投资决策过程中考虑 ESG 因素。此外，公司根据客户需求，对海外养老机构在 ESG 指数的投资实践情况回顾、ESG 投资在风险管理中的应用、可持续投资的未来趋势分析等方面进行深度分析，为客户开展 ESG 投资打下坚实基础。

## » 金融创新助力“碳中和”

《2020 中国环保产业分析报告》指出，中国“碳达峰、碳中和”目标（简称“双碳”目标）的实现是我国生态文明建设的主要构成部分，将带来 2020 年至 2060 年间平均每年万亿以上的绿色经济投资。如此巨大的资金需求需要包括金融体系在内的市场资金充分参与，绿色金融将在“双碳”目标的实现过程中发挥重要作用。

公司以高度的责任感和使命感推动绿色金融的发展，通过支持节能环保企业上市、助力发行绿色债券、推动创新产品设立等方式，为我国绿色金融的持续发展贡献力量，并形成以金融创新助力“碳达峰、碳中和”的成功探索。

2021 年，华泰证券共承销绿色债 **46** 只，总融资规模人民币 **503.14** 亿元；

华泰资管公司发行 **6** 单碳中和及绿色 ABS，发行规模达人民币 **110.10** 亿元。

### 助力交易所市场首单“碳中和”ABS 成功发行案例

龙源电力集团股份有限公司（简称“龙源电力”）是中国最早开发风电的专业化公司，已发展成为一家以新能源为主的大型综合性发电集团，在全国拥有 300 多个风电场，以及光伏、生物质、潮汐、地热和火电等发电项目。

2021 年 3 月，华泰资管公司担任计划管理人、华泰联合证券担任财务顾问，助力龙源电力在深交所成功发行“龙源电力可再生能源电价附加补助 2 期绿色资产支持专项计划（专项用于碳中和）”，发行规模 10.30 亿元，是全国首单交易所市场“碳中和”ABS 项目，募集资金直接助力龙源电力进行清洁能源风力发电，形成碳排放和大气污染物排放的减排效益，进一步促进我国低碳节能生态体系建设。



◆ 龙源电力“碳中和”ABS

### 助力发行交易所首批碳中和绿色公司债

国家能源投资集团有限责任公司（简称“国家能源集团”）拥有煤炭、火电、新能源、水电、运输、化工、科技环保、金融等八个产业板块，是全球最大的煤炭

生产公司、火力发电公司、风力发电公司和煤制油煤化工公司。

2021 年 4 月，华泰联合证券作为联席主承销商，助力国家能源集团发行“国家能源投资集团有限责任公司 2021 年度第一期绿色公司债券（专项用于碳中和）”。本期债券为上交所首批“碳中和绿色债”中规模最大的绿色债券，发行规模人民币 50 亿元，募集资金将用于具有碳减排效益的绿色项目，助力构建清洁低碳、安全高效能源体系，为国家“碳达峰、碳中和”目标实现贡献力量。



◆ 国家能源集团“碳中和”债券

### 助力海力风电创业板成功上市

江苏海力风电设备科技股份有限公司（简称“海力风电”），主营业务为风电设备零部件的研发、生产和销售，是国内领先的风电设备零部件生产企业之一。

2021 年 11 月，华泰联合证券担任独家保荐机构及主承销商，助力海力风电成功在深交所创业板上市，募集资金 32.97 亿元，刷新了南通市 A 股上市公司



IPO 募资最高纪录。华泰联合证券助力海力风电通过本次上市，进一步探索风电行业与高端装备制造业的合作路径和模式，全力推动长三角、粤港澳、渤海湾等大型海上风电基地建设，加快风电装备制造、新能源开发、风电运维三大产业板块发展进程，助推中国“碳达峰、碳中和”目标的实现。



◆ 海力风电创业板上市概况

“碳中和”和“绿色复苏”成为全球趋势，推动全球绿色金融市场持续扩张。公司于 2021 年举办碳中和与绿色金融峰会、“减碳新时代的绿色金融发展”财经沙龙等绿色金融行业交流活动，致力于增强社会各界绿色金融和绿色发展意识，携手各方共同推动绿色金融行业健康发展。

### 2021 年绿色金融行业交流活动



◆ 财经沙龙活动现场

2021 年 7 月，华泰国际主办“减碳新时代的绿色金融发展”财经沙龙，探讨香港作为粤港澳大湾区建设的核心城市，如何抓住绿色金融所带来的发展机遇，迎接减碳新时代下的绿色金融发展浪潮。



◆ 碳中和与绿色金融峰会

2021 年 11 月，公司在上海举办碳中和与绿色金融峰会，邀请中科院、上海环境能源交易所等专家，围绕“双碳”目标下的产业变局、投资转型等议题分享观点、展开讨论，共同“碳”路下一个十年的经济风云。

## 4.【专题】以爱之名，保护生物多样性

随着生态安全议题的关注度和重要性不断提升，华泰证券于 2018 年设立“益心华泰 一个长江”生态保护公益项目，携手公益组织、高校研究机构、社会公众等多方力量，共同保护长江流域生物多样性，促进生态保护与资本市场的对话、协作，带动对绿色金融的战略性投入，为生态保护孵化基于自然的解决方案。



### 2021 年亮点绩效：

“一个长江”项目入选 COP15  
“生物多样性 100+ 全球特别推荐案例”

推出 **首只公益主题资产管理产品**

保护 **9,000** 多公顷天然林  
增加森林碳汇量 **1.97** 万吨/年

推出“一个长江 万象生机”生物多样性保护 4K 纪录片  
播放量超 **158** 万次

“一个长江 千鹤万羽”项目公益传播  
累计吸引超 **153** 万人次参与互动

### » 缘起：保护长江流域生态

作为起步于长江三角洲的证券公司，公司饮水思源，主动服务“长江大保护”国家战略，推动生物多样性保护主流化，通过设立特色环保项目、创新生态文明宣传、推出金融绿色公益产品等方式，为“碳中和”目标的实现孵化基于自然的解决方案，为可持续发展作出创新示范。

公司于 2018 年设立“益心华泰 一个长江”环保项目，携手世界自然基金会(简称“WWF”)、山水自然保护中心(简

称“山水”)等公益组织、高校研究机构、社会公众等多方力量，共同保护长江流域生物多样性，促进生态环境和谐发展。

2021 年 9 月，该项目入选联合国《生物多样性公约》缔约方大会第十五次会议(COP15)“生物多样性 100+ 全球特别推荐案例”，是入选的 19 个案例中唯一的金融企业案例。



## » 笃行：创新生物多样性保护实践

2021 年，公司持续凝聚专业力量，传递金融温度，促进生态保护与资本市场的对话协作，带动对绿色金融的战略投入，引导资本向善。

### 携手 NGO 助力长江生物多样性保护

在长江源，公司支持山水开展物种监测和牧民为主体的社区保护，支持北京大学等科研机构开展研究，通过 400 多台红外相机组成的监测网络，填补气候变化、雪豹和金钱豹共存关系等国内生态学研究空白；建立了总面积达 2,000 平方公里的社区保护地，不断完善生态保护和社区均衡发展的解决方案，通过对嘉陵江源头区域李子坝村和汉江源头区域朝阳村共计 9,000 多公顷天然林的保护，每年增加约 1.97 万吨森林碳汇量，在维护生态系统健康、缓冲气候变化影响等方面发挥积极作用。



#### ◆ “益心华泰 一个长江”生态保护公益项目

在长江中下游，公司与 WWF 发起“一个长江·野生动植物保护小额基金”第二期，支持复旦大学、武汉市观鸟协会等当地机构保护流域内长江江豚、青头潜鸭等 9 种代表性珍稀濒危物种及其栖息地，填补部分受威胁物种的保护空白。子公司华泰联合证券还支持长江流域国家公园的周边社区，通过自然体验、环境教育、品牌特许经营等方式，探索生态扶贫创新模式。

### 推出生物多样性保护 4K 纪录片

2021 年，公司与专业纪录片摄制团队合作出品《一个长江 万象生机》生物多样性保护 4K 纪录片，讲述生动而科学的物种保护影像故事，进一步提升公众对生态保护的科学认知，启发对生态环境和物种保护的深层思考。纪录片共三集，取材自“益心华泰 一个长江”项目在长江流域的三个真实的保护案例，播放量超 158 万次。



#### ◆ “一个长江 万象生机” 4K 纪录片

### 第一集《嘉塘：彩虹之地》

公司支持青海玉树嘉塘政府、山水成立“称多嘉塘社区保护地”，引导当地牧民在保护中发挥更为关键的基础作用。

### 第二集《貉以为家》

公司支持山水与复旦大学王放保护生物学研究团队发起“城市里的公民科学家”项目，在上海等长三角中心城市，邀请市民作为志愿者参与以貉为代表的城市野生动物研究与保护。

### 第三集《守望云梦泽》

公司与 WWF、深圳市一个地球自然基金会（OPF）联合发起“一个长江·野生动植物保护小额基金”，支持武汉市观鸟协会保护青头潜鸭及其栖息地。

### 华泰资管公司推出首只公益主题资产管理产品

2021 年 10 月，华泰资管公司携手北京市企业家环保基金会（简称“SEE 基金会”）于联合国《生物多样性公约》缔约方大会第十五次会议（CBD COP15）开幕当日，推出首只华泰益心系列公益主题资产管理产品。

该系列产品整合对接优质资金端和资产端资源，聚焦绿色、低碳产业发展，精选 ESG 表现优异的标的作为底层资产，在为绿色产业提供融资支持的同时，通过捐赠部分管理费形式支持生物多样性保护。首期捐赠项目已在“益心华泰 一个长江”生态保护公益项目区资助环保组织开展滨海湿地修复，与当地社区共同探索可持续渔业。

### 合力：加速生物多样性公众传播

公众是形成“自然向好”的重要力量，其对生物多样性的认知情况对改善生物多样性状况有着重要作用。WWF 等组织于 2021 年联合发布《中国公众生物多样性认知调查报告》显示，当前公众对生物多样性保护的意识尚较薄弱。

为降低公众对生态保护的认知壁垒，推广可持续发展理念，鼓励更多的人参与生物多样性保护，公司于 2021 年携手国际鹤类基金会北京代表处、北京林业大学东亚澳大利西亚候鸟迁徙研究中心，通过线上线下相结合的方式，发起“一个长江 千鹤万羽”公益传播，累计吸引超 153 万人次参与互动。

### “一个长江 千鹤万羽”公益传播



通过抖音、微博发起“一个长江千鹤万羽”鹤类保护科普传播，邀请备受年轻群体喜爱的四川省甘孜藏族自治州理塘县旅游大使丁真，以新春祝福为切入点，传递保护知识。



举办“一个长江 千鹤万羽”北京、上海、南京鹤类保护跨界艺术巡展，以艺术手作、创意桌游、主题展览、大咖沙龙等多元形式把鹤类保护知识带入公众视野，推广可持续发展理念。



◆ “一个长江 千鹤万羽”巡展现场



◆ “一个长江 千鹤万羽” 新春公益传播

公司整合公益资源，推广公民科学，持续开展公民科学家行动，覆盖长江源及上海、杭州、苏州、南京、武汉、成都等长江流域中心城市和北京、深圳等一线城市，结合各地的生态资源、保护项目，通过设计自然观察项目、支持公众活动，让公众在感受身边自然之美的同时，更科学地认识自然，成为保护的新力量，同时探索创新公益传播形式，降低公众接触环保公益的门槛，加速公益“扩圈”传播。

### 公民科学家行动

设计自然观察项目	“燕园四季” “京城四季”
支持公众活动	“深圳城市自然挑战赛”，直接参与人数超过 1 万
开设直播专栏	开设“在自然里 花点时间”微博直播专栏，发起环保行业职业发展、人与野生动物如何共享现代城市等直播活动，邀请项目专家、员工子女等连麦对话、支持
高流量平台赋能	借助微博、抖音、b 站等互联网高流量平台传播扩圈



◆ “在自然里 花点时间” 微博直播专栏

## 5. 保障合规稳健经营

在供给侧改革催生实体经济转型、金融监管日渐趋严的大背景下，华泰证券推动党的建设与公司改革发展同频共振，不断完善公司治理结构和制度建设，加强全面风险管理，守正笃实地推进合规管理、反洗钱管理、廉洁从业及反腐败管理，切实保障公司持续稳健经营。



### 2021 年亮点绩效：

上海证券交易所组织的上市公司 2020—2021 年度信息披露工作评价中被评为最高级别 **A** 级

组织开展风险管理类专业培训 **22** 次

线上开展反洗钱专题讲座 **5** 次

共计 **4,433** 余人参与学习

### 5.1 强化公司治理

#### » 公司治理

良好的公司治理是企业实现可持续发展的基石。作为一家境内外上市的公众公司，公司严格按照境内外上市地法律、法规及规范性文件的要求，规范运作，不断致力于维护和提升公司良好的市场形象。

公司认真落实《公司法》《证券法》《上市公司治理准则》等文件要求，设立股东大会、董事会、监事会、经营管理

层“三会一层”的现代企业组织制度和运行机制，制定完善《股东大会议事规则》《董事会议事规则》《监事会议事规则》《首席执行官及执行委员会工作细则》等规范性文件 and 内部制度，遵循各治理主体独立运作、有效制衡、相互合作、协调运转的原则，不断优化“三会一层”的运行机制，提高公司的治理效率。

## “三会”运行情况



股东大会

股东大会是公司的最高权力机构，公司严格按照公司《章程》和《股东大会议事规则》等相关规定要求召集、召开股东大会，确保所有股东享有平等的地位，能够充分行使自己的权利。



董事会

公司制定《独立董事工作制度》，确保独立董事能够独立客观地维护公司及股东的合法权益。公司董事会在审议关联事项时均会履行合法有效的程序，由独立董事发表独立意见。2021 年，公司开展的关联交易公平合理，未发现损害公司及股东利益的情况。

公司从多个方面考虑董事会成员多元化情况，包括但不限于性别、年龄、文化及教育背景、专业经验、技能、知识等因素，科学、合理得聘任适合人选。截至本报告期，公司董事会成员来自金融、经济、会计、法律等行业。

公司董事会下设审计委员会、提名委员会、薪酬与考核委员会、合规与风险管理委员会和发展战略委员会，各专门委员会各司其职，各尽所能，推动公司高效、科学、规范运行。



监事会

公司监事会由 7 名监事组成，其中职工监事 3 名。监事会向股东大会负责，对公司财务以及公司董事会、经营管理层履行责任的合法合规性进行有效监督。公司坚持和完善职工监事机制，实现职工代表有序参与公司治理。

2021 年，公司持续推进三会治理运营管理平台的更新与升级，完成以三会为切入点的会议管理平台，实现了三会会议筹备的全程线上化和文档电子化，有效提升了三会治理运营的数字化水平，保障三会工作安全高效进行。



### 华泰证券 2021 年董事会组成及三会召开情况

董事会组成		三会召开情况	
	董事会董事 13 名		股东大会 2 次
	执行董事 3 名		董事会会议 9 次
	非执行董事 5 名		董事会各专门委员会会议 15 次
	独立非执行董事 5 名		监事会会议 5 次
	女性董事 3 名		共审议、审阅、审查或听取议案、报告约 111 项

其它公司治理相关详细信息请参阅《华泰证券股份有限公司 2021 年度报告》“公司治理”章节。

### » 信息披露

公司严格遵循中国证监会《上市公司信息披露管理办法》等法律法规和相关要求，并制定《信息披露管理办法》《重大信息内部报告制度》《内幕信息知情人登记管理及保密制度》等规章制度，全面规范公司信息披露事务，做到真实、准确、完整、及时地披露各项信息，确保所有股东享有平等获取公司相关信息的权利。

2021 年，公司在上海证券交易所网站披露文件 122 份，在香港交易及结算有限公司披露易网站披露文件 193 份，在伦敦证券交易所网站披露文件 26 份，实现信息披露零差错报送，且无会计差错、预计预告更正等报错情况发生。

2021 年，公司在上海证券交易所组织的上市公司 2020—2021 年度信息披露工作评价中被评为

最高级别 **A** 级

## » 投资者沟通

公司高度重视投资者关系管理，通过上证 e 互动平台年度与半年度业绩报告、网上业绩说明会等多种沟通渠道不断强化与投资者的沟通交流，增进投资者对公司的了解和认同，同时提升公司的治理能力，以实现公司整体利益最大化并保护投资者合法权益。

### 华泰证券 2021 年投资者沟通主要工作

沟通渠道及方式	主要工作
网络平台	<ul style="list-style-type: none"> <li>· 维护并优化官网“投资者关系”栏目</li> <li>· 通过上交所 e 互动平台答复投资者问题</li> <li>· 通过董事会邮箱回复投资者咨询</li> </ul>
线上业绩发布会	<ul style="list-style-type: none"> <li>· 举办 2020 年度业绩发布会和“e 互动”业绩说明会</li> <li>· 举办 2021 年中期业绩发布会和“e 互动”业绩说明会</li> </ul>
其他	<ul style="list-style-type: none"> <li>· 接待研究员和投资者的到访调研及电话访谈共 16 批次</li> <li>· 梳理完善投资者日志及调研情况索引</li> <li>· 组织参加境内外证券经营机构举办的策略报告会与投资论坛</li> </ul>

为了提高投资者沟通效率，优化投资者沟通体验，公司面向投资者推出专属金融服务平台——“行知”APP，提供包括研究服务、投行服务、信用业务等服务，通过云路演功能大幅提高会议效率、扩大会议覆盖面，给投资者提供便利、多样化的参会体验。

#### “行知”APP 赋能 2020 年度业绩发布会

2021 年，在全面疫情防控的背景下，公司秉持“专业引领、科技赋能、深入规划、包容分享”的举办理念，畅通与投资者之间高质量双向沟通的信息渠道，高效、准确地传递公司信息，依靠“行知”APP 的云路演功能线上举办 2020 年度业绩发布会。线上业绩发布会观看人次超过 2,000 人次，约 300 位投资者参与其中，提问数量共 32 个。

发布会召开前，“行知”APP 在主页设置推广专栏，以宣传公司业绩发布会的召开情况；发布会召开时，“行知”APP 全程进行网络直播，支持路演材料和

直播画面同屏显示、同声翻译等功能，使投资者能够通过评论区实时互动，促进投资者与管理层的进一步沟通；发布会结束后，“行知”APP 第一时间开放视频回放功能，以供未能参加发布会的投资者观看。



◆ 华泰证券 2020 年度业绩发布会

## » 党组织建设

公司始终坚持践行“两个一以贯之”要求，将党的领导贯穿于公司决策、执行、监督各环节，做到从顶层设计到制度、事项、流程、清单的逐级细化，推动党的建设与公司改革发展同频共振、深度融合。

2021年，公司以“党建工作巩固年”为统揽，以“规范化、数字化、品牌化”为方向，同步推进“规范党建”和“有效党建”，持续推进党建品牌建设，不断巩固党建制度建设，为公司高质量发展提供有力支撑。

### 华泰证券 2021 年党建新增或修订制度

《关于加强党的政治建设的指导意见》

《关于建立健全不忘初心、牢记使命长效机制的实施意见》

《关于进一步推动习近平总书记重要指示批示精神和党中央重大决策部署贯彻落实的意见》

《党组织会议“第一议题”制度》

《理论学习巡学旁听制度》

《关于加强新形势下华泰证券统战工作的实施意见（试行）》

公司坚持科技赋能，持续创新工作方式，推动党建工作提质增效，通过上线党费交纳平台、推出党建数字员工“七一”、建设党建信息平台二期等方式，初步形成了数字化党建服务体系。

### 孵化“追光者”党建 IP 形象

2021年，公司成功孵化“追光者”党建 IP（Intellectual Property），促使思想政治工作变得形象生动、可感可亲。通过党的先进文化引领，公司让“看见光、追随光、成为光、散发光”成为全体员工共同的价值取向，让“追光者”党建 IP 成为凝聚人心的抓手、改革发展的推手。

公司通过开展青年思想政治工作专题调研，分层分类召开座谈会，形成“追光者”IP 形象，有计划地推出系列文化作品，形成流量矩阵，先后推出纪录片《追光者》，荣获“百年风华”全省党员教育全媒体作品创作大赛一等奖；推出纪念建党百年主题 MV《追光者》，并在媒体广泛推送。



◆ 《追光者》MV 拍摄花絮



### 庆祝建党 100 周年系列活动

2021 年 7 月，公司设立集中收看点，组织党团员和员工集中收听收看习近平总书记七一重要讲话。党委理论学习中心组开展专题学习研讨，邀请专家学者专题辅导，在华泰云端学院上传专题学习资料，推动广大党员切实学深学透，以史为鉴，开创未来，真正做到奋斗有我、强国有我。

公司为每名党员发放了一套纪念党徽和党史知识日历，在全公司范围内征集了一批初心故事、收集了一批奋斗记忆，引导党员讲述初心故事，引导员工以老照片、旧档案等为

切入点，回顾公司成立以来的精彩故事，用以激励广大党员永葆初心本色、强化使命担当、扎实履职尽责，并增强年轻员工的荣誉感、归属感和责任感。

公司还开展“百部红色经典荐读”活动，通过群众推荐，找出“最能打动人心”的红色书籍、红色影视作品等，将征集到的红色经典向广大员工推荐普及，传承红色基因，汲取精神力量。



◆ 讲述初心故事



◆ 纪念党徽和党史知识日历



## 5.2 全面风险管理

公司坚持奉行稳健的风险文化，以风险可测、可控、可承受为管理目标，以全员、覆盖、穿透为核心理念，持续完善全面风险管理体系，前瞻性主动管理日常经营中面临的各类风险，切实保障公司持续稳健经营。

公司始终重视以科技驱动风险管理能力及效率提升，运用数字化思维全力打造集中、时效、量化、穿透的综合风险管理系统。2021 年，公司已建立了集团层面的风险数据集市，全面覆盖各业务条线，并持续提升数据质量，以进行深度分析与场景化应用。



### 华泰证券全面风险管理体系

公司建立健全了风险管理组织架构，形成了多层次、相互衔接、有效制衡的工作机制：

- 公司董事会承担公司全面风险管理的最终责任；
- 董事会下设合规与风险管理委员会，负责对风险管理的总体目标、基本政策进行审议及提出意见，并对需董事会审议的重大决策的风险和重大风险的解决方案进行评估及提出意见；
- 监事会承担全面风险管理的监督责任；
- 经营管理层具体负责实施风险管理工作；
- 设首席风险官，负责分管领导全面风险管理工作；
- 风险管理部对经营管理层和公司整体风险负责，履行全面风险管理职责；
- 各专业风险管理部门对各自牵头管理的专业风险负责，其他各部门、分支机构及子公司对各自线条的各类风险管理工作负责；
- 稽查部将全面风险管理纳入审计范畴。

2021 年，公司制定并发布《股票质押式回购业务风险管理指引》《华泰证券股份有限公司受托资金业务交易对手信用风险管理办法》，修订完善《华泰证券股份有限公司发行人信用风险管理办法（试行）》等制度，持续加强信用风险管理，深化对融资类、发行人等重点信用业务的底线管控以及常态化风险管控。

公司持续加强客户 ESG 相关风险管控，于 2021 年修订《客户环境、社会及公司治理（ESG）尽职调查工作指引》、

新制定《高环境风险行业及生物多样性、气候变化领域政策文件参考索引》，进一步明确需加强客户尽职调查的高环境风险行业领域，提高 ESG 风险管理的针对性和有效性。

公司注重风险管理文化的宣传渗透力，2021 年组织开展风险管理类专业培训 22 次，包括深入解读《ESG 尽职调查指引》《权益类投资业务风险管理办法》等；通过内部公众号“铃客风险管家”发布系列文章合计 84 篇，通过“涨乐财富通”微信公众号推送风险管理观点 7 篇。

## 5.3 加强合规运营

### » 合规体系建设

公司按照“高度重视、全面覆盖、深入核查、及时处置”的工作原则，紧跟法律法规与监管动态，持续完善合规管理的组织架构和制度体系，强化风险识别发现能力，完成了 4 次场外配资风险等非法证券活动专项核查处置以及多次针对性核查工作。

### 华泰证券 2021 年合规管理主要工作

<p><b>数字化转型</b></p>	<ul style="list-style-type: none"> <li>• 公司搭建私募产品线上化合规管控平台，实现私募产品销售全流程的合规管理，解决了私募产品合规管控要求相对复杂、合规风险相对较多这一难题；</li> <li>• 在合规效能平台中新增自动化发文、权限自动化调整等智能工具，提升一线合规效能；</li> <li>• 持续完善平台的合规检查、监管沟通等基础功能，并构建集团名单扫描管控中心，将制裁合规扫描融入业务流程，实现制裁合规流程闭环管控。</li> </ul>
<p><b>内部审计</b></p>	<ul style="list-style-type: none"> <li>• 确保业务部门、控股子公司每年至少审计一次，每三年全集团各机构至少审计一次；</li> <li>• 将国有资产使用、“三重一大”决策机制执行、党政干部经济责任纳入审计重点，组织完成了包括公司工程建设、信息技术管理及 IT 风险评估、反洗钱、基金销售业务、资产托管及服务业务等合规方面的专项审计，全年共计完成审计项目 171 个。</li> </ul>
<p><b>合规培训</b></p>	<ul style="list-style-type: none"> <li>• 开展反洗钱及制裁合规培训共 12 次；</li> <li>• 组织面向业务部门、分支机构开展证券异常交易管理专项培训 7 次；</li> <li>• 组织开展分支机构新任合规人员“护航者”专项培训；</li> <li>• 内部开展形式多样的法治宣传活动，提升员工合规意识，构建公司合规文化。</li> </ul>

### “Legal 泰” 普法宣传月

2021 年，公司围绕“美好生活，民法典相伴”主题，以《民法典》为宣传主线牵头开展为期一个月的“Legal 泰”普法宣传月活动，重点对《个人信息保护法》进行集中宣传，并通过知识竞赛、讲座直播、公益法律咨询等形式，举办线上线下全覆盖普法活动。公司通过营造“知法、懂法、守法”的法治氛围、打造“多维度、沉浸式”普法宣传活动，扎实推进法治国企建设。



◆ 《个人信息保护法》宣传

### » 反洗钱

公司严格落实金融机构反洗钱责任，积极推进反洗钱工作与业务实际有效融合，实时关注反洗钱相关法律法规和监管的最新要求，并定期审核公司反洗钱相关制度，及时进行更新。同时，公司不断优化升级反洗钱监控系统，构建符合自身业务发展特色的可疑交易监测指标，可疑交易报告质量得到相关主管机关认可。

2021 年，公司依据《法人金融机构洗钱和恐怖融资风险自评估指引》等法律法规要求，修订《华泰证券股份有限公司洗钱风险自评估管理办法》《华泰证券股份有限公司洗钱及制裁风险名单监控管理办法》2 项基本内控制度，明确公司洗钱风险自评估及反洗钱名单相关监控要求。

2021 年 8 月，公司发布《华泰证券股份有限公司关于完善客户职业信息的公告》，要求客户及时更新职业类别，以切实履行“反洗钱”的客户尽职调查义务。

同时，公司依托线上线下相结合的多维度反洗钱培训体系，充分利用直播、网络学院等新媒体宣传方式，面向公司全体员工开展反洗钱培训，宣导反洗钱知识。线上培训方面，通过“华泰大讲堂”“易见直播”等线上直播方式开展反洗钱专题讲座 5 次，共计 4,433 余人参与学习。

### “我的‘钱’规则”系列反洗钱宣传活动

2021 年，公司组织全体分支机构开展“我的‘钱’规则”系列反洗钱宣传活动，主题包括“对洗钱犯罪说不”“我的账户我做主”等。

公司通过短视频、沙画、剧本杀等新兴宣传形式寓教于乐，共计开展线上直播 3 场次，制作反洗钱宣传视频 150 余部，开展网络答题游戏 70 余次，走进社区、校园等开展宣讲 40 余场，有效提升了社会公众的洗钱风险防范意识，营造全社会共同参与反洗钱、打击洗钱犯罪和恐怖融资活动的良好氛围。

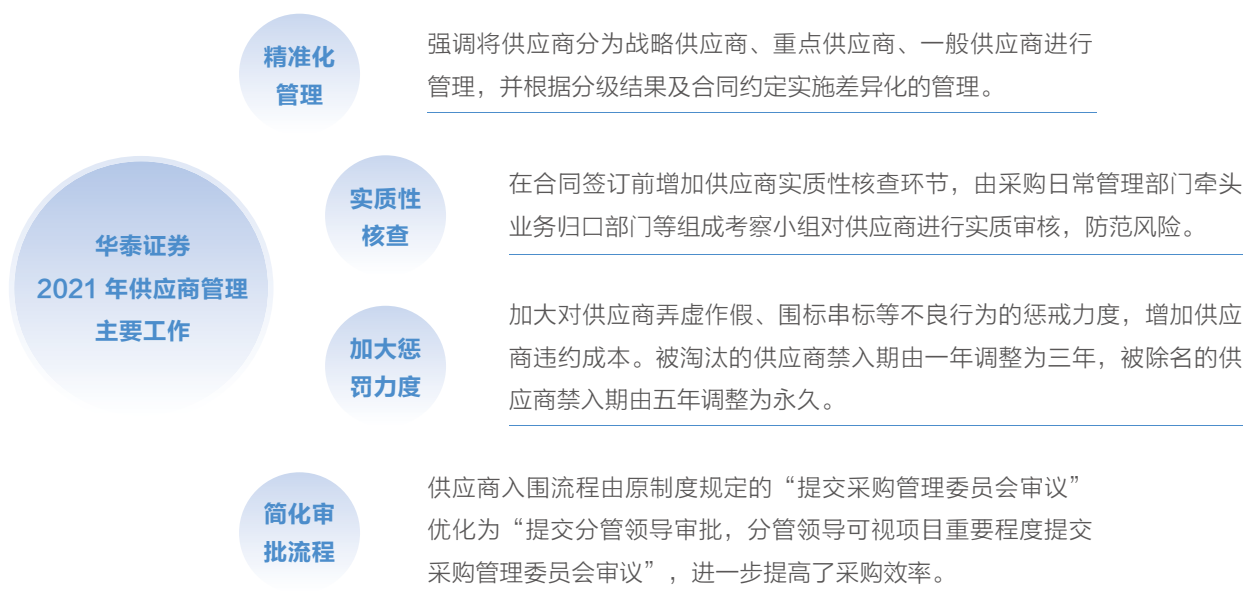


◆ 反洗钱宣传活动

## » 供应商管理

公司供应商的主要为 IT 硬件类、IT 软件类、工程建设类、综合物资类、互联网营销推广类、资讯产品类以及服务相关的供应商。

2021 年，公司严格遵循《中华人民共和国招标投标法》《中华人民共和国政府采购法》等法律法规，进一步优化供应商管理方式，营造良好的供应商合作生态体系。



在促进供应商反腐败管理方面，公司制定了《华泰证券股份有限公司供应商行为准则》，对供应商在合规与道德准则、环境保护、职工权益等环境和社会方面均提出了明确规定，并要求供应商应遵守《华泰证券股份有限公司反腐败及廉洁从业相关规定》等反腐败政策。

此外，公司在所有采购合同中加入反商业贿赂条款，要求所有供应商事先签订廉洁协议，严禁供应商主动、被动行贿的行为，并明确违约罚则，从而有效防范供应商腐败。

另外，公司坚持倡导可持续发展理念，《华泰证券股份有限公司采购管理办法》中明确规定“公司采购应优先采购节能环保产品”。



## » 知识产权管理

近年来随着知识产权保护意识的持续增强、国家政策的陆续出台，知识产权保护客体范围和内容不断扩大和深化，知识产权管理逐渐成为公司治理工作的重要组成部分。公司严格遵守《中华人民共和国专利法》《中华人民共和国著作权法》《中华人民共和国商标法》等法律法规，在有效保护自身知识产权的同时，避免侵犯他人知识产权，控制法律风险。

2021 年，公司持续细化涉及专利权、技术、软件、商标权等知识产权类的无形资产管理工作。在修订与开发商签订的软件开发合同模板时，重点要求开发商保证为公司提供的软件和开发服务未侵犯任何第三方知识产权或其他权利，委派的服务人员所使用的一切软件、工具等均取得相应授权、未侵犯任何第三方知识产权、所有权或使用权。

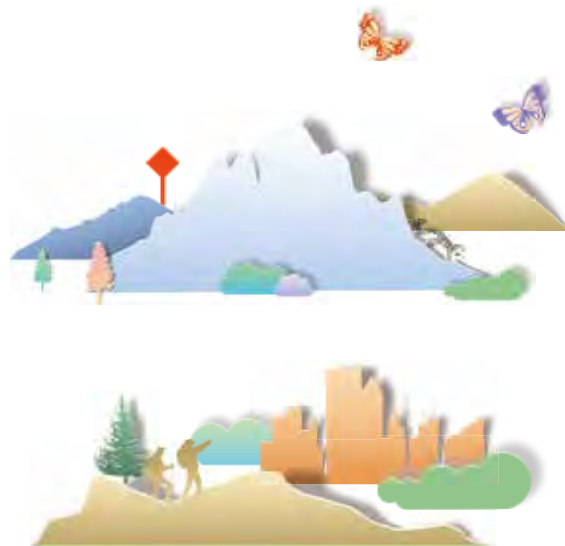
公司对宣传推介材料和营销人员的宣传推介行为进行严格管理，以确保向客户提供真实、完整的产品信息，如要求宣传推介材料由总部统一审核提供、禁止营销人员夸大宣传等。同时，公司提供多种渠道供客户了解完整的产品信息，包括公司官网“公示、信息披露”频道、涨乐财富通等交易端购买产品时可查阅的基本信息要素和协议文本、95597 电话热线和 7\*24 小时在线客服咨询等。

2021 年，公司在产品及服务营销推广过程中，未发生违反金融营销宣传相关规定的事件。

## » 负责任营销

金融产品与服务具有高度信息不对称的特点，对金融机构的营销提出了更高要求，金融机构需在营销时积极履行社会责任，为客户提供真实、完整的产品信息，确保客户了解产品的收益与风险。

为加强各业务领域营销宣传行为管理，防范违规营销宣传引发的风险，公司严格遵守《中华人民共和国广告法》《关于进一步规范金融营销宣传行为的通知》《公开募集证券投资基金销售机构监督管理办法》《公开募集证券投资基金宣传推介材料管理暂行规定》中对于金融营销宣传行为及产品广告的各项要求，制定《规范营销宣传管理办法》《金融产品代销管理办法》，明确了宣传材料制作、审核、使用以及营销宣传行为规范、金融产品营销的特殊要求，并持续建立健全金融产品广告及营销管理内控制度。



## 5.4 反腐败管理

公司始终将反贪污及反腐败相关工作作为重中之重，严格按照《证券期货经营机构及其工作人员廉洁从业规定》《证券法》等要求，持续完善考核问责等管理措施，要求所有员工签订廉洁承诺书，提升员工的职业道德及反腐败意识，筑牢廉洁从业制度防线。2021 年，公司发布《华泰证券股份有限公司反腐败和廉洁从业相关规定》，进一步完善反腐败及廉洁从业的制度体系，规范反腐败及廉洁从业管理工作。

2021 年，公司大力推动廉政风险防控信息化建设，将 2020 年建设的“廉洁风险管理系统”嵌入全面风险管理体系，共同构建形成“市场风险、信用风险、操作风险、流动性风险、声誉风险、合规风险、廉洁风险”七大专业风险管理体系。2021 年，公司要求所有下属单位线上填报廉洁纪实信息，便于动态掌握、全局把控各单位廉洁风险防控情况，有针对性地开展反腐败工作。

公司定期向公司董事及监事发送《香港资本市场监管法规和新闻简报》《香港财务汇报局报告》《华泰证券月度工作通讯》等材料，其中包括董监高贪污等违规行为处罚案例，加强公司董事、监事及高级管理层的反腐败意识。

2021 年，公司组织召开“党风廉政建设警示教育专题学习会”，特邀专家开展专题辅导。公司先后分四批次组织信息技术部、战略发展部等部门前往江苏省党风廉政警示教育基地开展“警钟长鸣，引以为戒”专项警示教育活动，相关部门党员干部和职工群众共 120 余人进行了参观学习。

### “守住底线 禁越红线”廉洁从业警示教育专题课

2021 年，公司面向 40 余名员工组织开展主题为“守住底线 禁越红线”的廉洁从业警示教育专题课，通过该课程阐述廉洁自律、合规执业的重要性，促进员工筑牢纪法底线。

专题课内容主要为介绍驻华泰证券纪检监察组的职责、解读《证券期货经营机构及其工作人员廉洁从业规定》《证券经

营机构及其工作人员廉洁从业实施细则》等规定、分享《中国共产党纪律处分条例》《中华人民共和国公职人员政务处分法》的主要内容、介绍监委管辖的 88 个职务犯罪案件罪名中与证券行业相关的刑法条文解读四个方面。



◆ “守住底线 禁越红线”廉洁从业警示教育专题课

商业道德审计方面，公司建立健全《内部审计管理办法》《关键岗位人员内部审计管理办法》，定期开展内部审计，确保至少每三年完成一次全集团范围的商业道德审计。审计过程中，公司主要关注员工遵循国家法律法规、行业规定和公司各项合规管理制度的情况，以及从业人员遵守行为准则和廉洁自律情况等，同时也会关注公司采购活动的合理性与合规性，全方位防范贪腐事件的发生。

公司设立并公布了来信来访、网络举报、电话举报等检举渠道，以监督、防范谋取或输送不正当利益的行为。在检举者保护方面，公司严格遵循《纪检监察机关处理检举控告工作规则》《关于建立健全被错告诬告党员、干部澄清保护机制的实施办法（试行）》等规定，明确规定“严格执行保密规定，对属于受理范围的检举控告，指定专人登记办理，从严控制知情范围，坚决防止失泄密情况发生”，切实保障检举控告人的监督权利。

2021 年，公司未发生针对公司或员工的贪污诉讼案件。



## 6. 提供优质金融服务

在担当促进国内国际双循环的新使命中，华泰证券积极响应国家战略，支持科创企业、民营企业等实体经济产业高效发展；以金融科技推进数字化转型，加强客户数据安全及隐私保护，全面优化客户服务体验；做好投资者教育工作，帮助投资者树立理性的投资意识。



### 2021 年亮点绩效：

助力 **17** 家企业登陆科创板

保荐企业家数位居 **行业前列**

2021 年信息技术投入总额为人民币 **22.28** 亿元

开展投资者教育活动超过 **1,000** 场

合计覆盖超过 **1,000** 万人次

投资者教育基地获得中国证监会

年度投资者教育基地考评 **“优秀”** 评级

### 6.1 服务实体经济

#### » 服务科创企业

科学技术是第一生产力，科技创新是国家经济发展、提升国家国际地位的原动力，是强国之本，科创企业在国家经济高质量增长中发挥着不可或缺的作用。

公司积极响应国家战略，为科创企业提供全方位金融服务，包括助力科创企业上市、资金直投、协助融资等，有效解决科创企业初期研发投入大、盈利和资金流动性较差的问题，促进科创企业稳健高效发展。

2012 年以来，公司累计服务科技、媒体与电信（TMT）以及医疗健康、新能源行业客户 **170** 余家，服务的科技创新企业客户总市值 **7.4** 万亿元。2021 年，华泰联合证券成功助推 **17** 家企业登陆科创板，保荐企业家数位居行业**前列**。

### 华泰 - 江北扬子 1 期知识产权资产支持专项计划

华泰资管公司于 2021 年 9 月设立华泰 - 江北扬子 1 期知识产权资产支持专项计划，总规模为 1 亿元。该项目以二次许可的创新构建方式将分散的知识产权打包，以强信用的国资主体为后盾进行融资。入池资产涉及 155 项授权专利，共支持 19 家南京市江北新区科技型企业获得低成本融资，为南京市的证券化产品探索提供宝贵经验。

该项目创全国同类型项目最低发行利率、全省同类型项目最大发行规模，为需要大量研发投入的科创企业提供了创新性的知识产权融资新渠道，开创了新区知识产权金融工作的新局面，开拓了解决企业融资难、融资贵问题的新路径，也将进一步加速企业科技成果运用转化。

### 直接投资科创企业支持发展

无锡容智技术有限公司（简称“无锡容智”），是一家专注于 AI（人工智能）技术在企业级应用的高科技公司，聚焦 RPA（机器人流程自动化）赛道。RPA 技术可以模仿人类在电脑上进行一些有规则、重复性的事务性工作，也可进行数据分析类工作，从而实现降本增效的目的。

中科驭数（北京）科技有限公司（简称“中科驭数”）是一家专注于计算架构研发的硬科技企业，致力于为智能计算提供芯片和产品解决方案。中科驭数开发硬件支持计算效率的提升，帮助降低能源消耗，为行业和社会能源降低能耗水平做出贡献。

2021 年，华泰创新投资通过直接投资的方式投资无锡容智、中科驭数，帮助企业融资与业务发展，契合国家发展战略，支持国家的科创产业高效发展。

### 服务民营企业

民营企业是国家经济的重要组成部分，创造了大量经济价值，助推宏观经济发展，并提供了大量的就业岗位，全面提升国民收入，是创造市场活力、拉动经济增长的重要力量。公司致力于为高成长民营企业提供专业金融服务，以企业成长各阶段需求为中心，提供全周期、全产业链的综合金融服务，与企业共同成长。

经过多年积累和持续有效的良性服务，民营企业客户对公司的粘性不断增强，公司也不断提升金融服务质量，全方位支持民营企业发展，互利共赢，助推国家经济增长。2021 年，公司为闻泰科技、顺丰控股、中伟股份、天合光能、华兴源创等企业提供持续性服务，全方位支持民营企业持续健康发展。

### 助力闻泰科技发行可转换公司债券

闻泰科技股份有限公司（简称“闻泰科技”）主营业务包括半导体 IDM、光学模组、通讯产品集成三大业务板块。2021 年 8 月，闻泰科技股份有限公司（简称“闻泰科技”）可转换公司债券成功上市，本次发行募集资金总额 86 亿元人民币，为 2021 年以来沪市规模最大的民企再融资项目。

华泰联合证券先后担任闻泰科技收购安世集团、得尔塔科技的独立财务顾问，以及本次公开发行可转换公司债券的保荐机构、主承销商，帮助闻泰科技累计收购资产近 360 亿元，累计融资金额超 200 亿元，助力闻泰科技实现从服务型公司到伟大产品公司的战略转型，力促中国半导体、电子产业高质量发展。

### 助力顺丰控股非公开发行股票

顺丰控股股份有限公司（简称“顺丰控股”）是全球第四大快递公司，致力于成为独立第三方行业解决方案的数据科技服务公司。

截至 2021 年，华泰联合证券至今已持续七年为顺丰控股提供服务。2021 年 11 月，华泰联合证券作为非公开发行股票的联席保荐机构与牵头主承销商，助力顺丰控股成功发行 2021 年度非公开发行股票并在深交所上市。

本次发行募集资金总额 **200** 亿元  
人民币

成为 2015 年至今 A 股市场化询价发行

募集资金 **最大** 的定增项目

### 助力发行全国首单新能源汽车租赁 ABS

华泰联合证券作为独家财务顾问，助力上海蔚来汽车有限公司（简称“蔚来汽车”）成功发行“蔚来租赁 - 华泰 - 甬证 - 新能源融资租赁绿色资产支持专项计划（专项用于碳中和）”，项目总规模达 10.3 亿元人民币，成为全国首单专项用于碳中和的新能源智能汽车租赁资产证券化产品。

本次项目的成功发行是蔚来汽车在国内资本市场的首次亮相，项目的租赁标的物均为纯电动新能源智能汽车，属于绿色产业领域，其采用清洁生产技术，大力降低原材料和能源消耗，力求实现少投入、高产出、低污染，是华泰联合证券以金融力量响应“双碳”政策的重要体现。

### » 服务中国企业“走出去”

公司作为中国唯一一家同时具备 GDR 发行人和承销商经验的企业，有能力也有责任顺应国家战略，充分利用境内外资源，为中国企业“走出去”提供专业、全面的金融服务，为构建资本市场对外开放新格局提供全方位支持。

### 助力满帮集团登陆纽交所

Full Truck Alliance Co. Ltd.（简称“满帮集团”）是全球领先的数字货运平台，坚持通过数字化、标准化、智能化改造中国道路运输行业。

公司作为本次交易的联席簿记管理人，长期服务于满帮集团多样化的资本运作需求。在本次美股 IPO 交易中，公司依托大平台优势全面协调中国大陆、中国香港及美国三地市场，协助满帮集团获得大型认购订单并引入知名投资机构，助力中国企业走向国际。

### 助力洋葱集团登陆纽交所

Onion Global Limited（简称“洋葱集团”）专注于提供下一代生活方式的品牌平台，向全球年轻人提供、孵化、营销和分销全球新鲜、时尚和未来的品牌。

公司作为本次交易的联席簿记管理人，协助洋葱集团完成投资亮点分析、投资者交流、路演、及定价等 IPO 发行工作，凭借丰富的投资人资源，全面协调中国大陆、中国香港及美国三地市场，并引入知名机构投资者，助力洋葱集团成功完成美股发行，并作为独家稳市商全面负责洋葱集团上市后超额配售权 / 绿鞋的操作，为中国企业“走出去”提供优质服务。

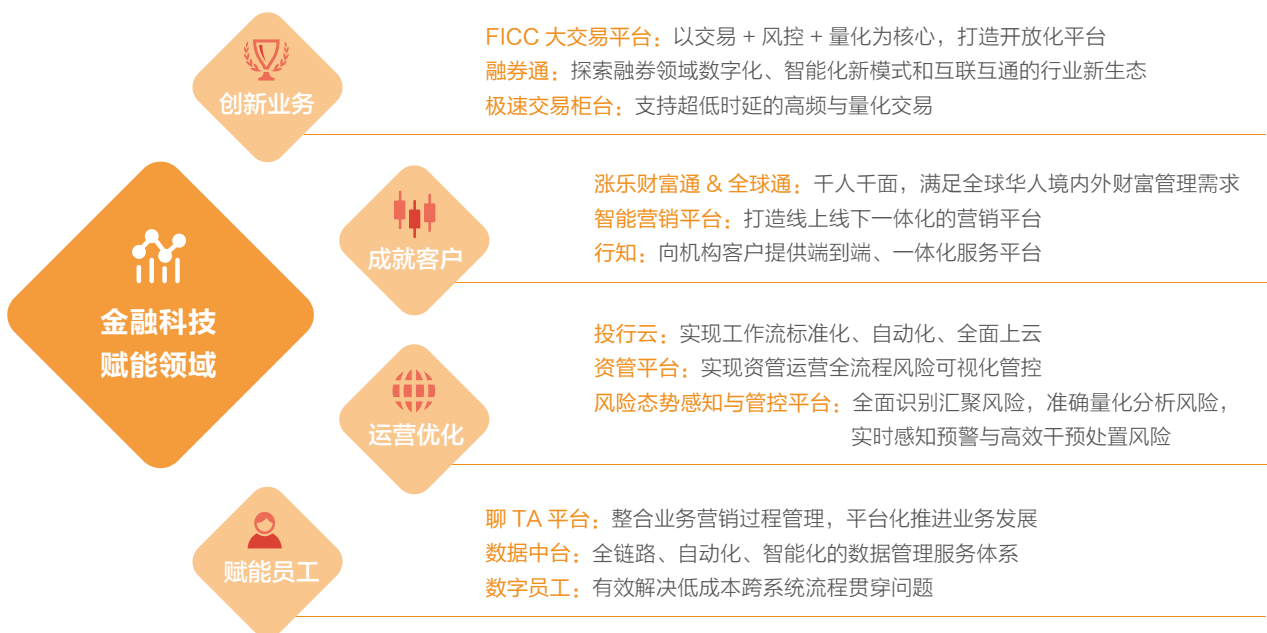
## 6.2 科技赋能服务

### » 金融科技

公司坚持贯彻“科技赋能回归金融服务本源，科技与业务共创”的理念，持续推进数字化转型，通过科技赋能金融，提升自身的服务效率与服务质量。



### 2021 年主要金融科技赋能领域



公司 2014 年推出移动财富管理终端“涨乐财富通”，并持续对其进行优化升级。2021 年，涨乐财富通共发布 28 个版本，从构建内容互动场景及工具、提供沉浸式业务办理体验、打造特色化行情交易与账户服务等方面出发，积极建立围绕客户财富管理新趋势下的科技平台，以提升用户互动、扩大客户数量和资产规模为重点，全面提升客户服务水平。

2021 年，公司持续深化人工智能、云计算、大数据等方面的研究与技术应用，并不断升级更新现有产品，在科技创新方面有了新的突破，形成了多项成果，大幅提升了平台能力。



截至 2021 年底，涨乐财富通 APP 累计下载用户 **6,531.96** 万人



2021 年，按照母公司口径，公司信息技术投入总额为人民币

**22.28** 亿元

## 金融科技赋能

<p>人工智能</p>	<p>应用智能推荐、文档解析 (NLP)、智能语音和智能交易等 AI 能力, 助力中央交易室自动化高频做市, 为涨乐财富通、行知的个性化服务提供技术支持, 并支持智能审核开户、智能化研报读取与舆情解析、自动处理估值单等多项功能, 有效节约人力、降低操作风险, 大幅提升工作效率。</p>
<p>云计算</p>	<p>核心业务云应用上云工作取得新进展, 实现集中交易中间件 100% 上云。 协同工作云 2021 年完成云桌面双平面的规划、建设与投产, 两个云桌面平台协同共进, 提供办公、运维、业务全场景云桌面服务体系。</p>
<p>大数据</p>	<p>数智中台融合数据中台与 AI 能力, 发布 3.0 版本, 聚焦掘金场景, 全方位夯实数据基座, 做到“技术强、数据优、产品好、运行稳”。 数智中台数据覆盖内部全业务线、外部资讯 6 大类 20 小类数据, 引入市场最完整的研报数据和实时交易所公告数据, 结合实时数据能力, 为精准营销、融资融券实时交易决策和风险管理等场景提供坚实数据支撑。</p>

“HEADS 大象平台” (简称“大象平台”) 是公司以“交易 + 风控 + 量化”为核心, 打造的开放化大交易平台, 支持固定收益业务投资交易及风险管理自动化和智能化, 提升业务运作效率。2021 年, 大象平台以打造跨一二级、跨资产类别、跨场内外、跨境内外的一体化综合金融服务平台为战略目标, 提出“平台核心服务”“场外衍生品体系”“风控管理体系”“投资业务平台迁移”四大核心目标, 各项子目标围绕核心目标有序推进、平稳落地。

### 大象平台 2021 年主要升级

降低交易员盘中执行的盯盘和操作复杂度, 解放交易员大部分手工交易工作。充分发挥高性能、低延迟的优势, 策略计算和运行阶段的耗时在 100  $\mu$ s 量级。

完成场内期权系统自营及做市链路建设、收益互换业务系统的基础功能建设, 并能提供一站式、流水化解决方案, 实现数据加工、策略回测、模拟交易、实盘运行、风险管理模块化, 有效提升风险管理能力与交易效率。

实现风险管理能力的系统化集成, 完善了账户与权限体系、风险监控体系, 提升了风险分析能力。

上线多品种制式化策略研究, 稳定运行, 显著提高交易执行效率。

同时, 公司积极举办并参与行业内各项金融科技交流活动, 共享先进经验, 多方互利, 携手并进, 共同探索数字化技术方向以及在金融领域的落地应用。

### 举办峰会探索金融科技未来趋势

2021 年 12 月 16 日，2021 年华泰证券金融科技投资峰会在南京举办。参会人员包括年轻新锐的科技公司创始人、CTO 与海外技术专家、华泰的金融科技专家，就金融数字化转型、财富与资管科技、下一代计算机架构等关键议题进行讨论，共同探索引领未来的新一步。

会上提出金融机构大规模采用开源技术是大势所趋、未来所有业务人员同时也将是自主开发和构建个性化的业务系统的数字化人员、下一代核心交易平台特征等多个观点，为公司日后金融科技的布局提供了参考。



◆ 金融科技投资峰会

### » 优化客户服务

公司以持续提升客户服务水平、最终提高客户满意度为目标，通过智能化、平台化的客户服务方式，持续提升咨询、回访、开户审核等基础服务效率和体验。同时围绕业务条线平台化集中运营改革试点，探索“人+平台”的基础零售客户集中服务运营模式，推动客户服务中心服务升级，促进客服人员向专业化、智能化、平台化方向转型。

公司通过官方客服热线 95597、涨乐财富通在线客服、公司官网、线下分支机构等多种渠道受理客户咨询和投诉，并对投诉受理、投诉处理、投诉反馈及回访等客户投诉的各项环节进行规范，明确各单位之间的责任分工，有效提高处理效率。

### » 数据安全及隐私保护

公司高度重视信息安全工作，并把客户隐私保护作为工作重点。2021 年，公司根据《中华人民共和国数据安全法》《中华人民共和国个人信息保护法》等法律法规，持续完善并制定多项公司信息安全及客户信息保护方面的规章制度，明确主体责任和组织分工，有效提高公司信息安全及客户隐私保护水平。

## 2021 年华泰证券数据及信息安全管理体制新增制度

网络安全	《公司网络安全管理办法》	《信息技术部信息系统密码应用管理规定》
安全生产	《信息技术部 IT 安全生产管理规定》	《信息技术部数据中心 IT 设备管理规范》
	《信息技术部数据库运行管理规范》	《信息技术部生产数据备份管理规范》
	《信息技术部信息系统告警管理规范》	《信息技术部客户交易终端信息管理规定》
开发建设	《公司技术开发操作流程》	《公司信息系统分级管理规定》
网络管理	《公司网络系统管理办法》	
应急管理	《公司信息系统应急技术预案管理规定》	《信息技术部网络安全事件责任追究与奖励实施细则》



在网络安全方面，2021 年，公司已基本建成网络安全纵深防御体系，已具备对网络攻击的全方位安全态势感知能力，在网络安全保障工作中表现突出，被江苏省委网信办授予“建党 100 周年网络安全保障优秀单位”。

公司积极践行“安全左移”的理念，从源头管控安全风险，DevSecOps 实践被评为“2021 年江苏省网络安全优秀实践案例”，并完成了 4 款对客 APP 的个人隐私保护测评整改工作。公司已连续 4 年以上互联网侧资源未发现严重漏洞。

在个人信息安全方面，公司建立健全管理制度体系，完善相关措施，提升整体管理水平。公司采用涨乐消息推送、微信消息盒子、免验证码一键登录等多种方式替代短信消



息通知，极大减少了短信的使用，有效降低了可能因短信泄露导致用户被骚扰的风险。另外，公司开展安全意识教育工作，对《中华人民共和国数据安全法》《中华人民共和国个人信息保护法》开展主题宣传；公司还与外部机构联动，大力打击骚扰诈骗电话活动，保护客户合法权益。

### 华泰证券信息安全及客户隐私保护培训体系

定期通过内部通讯工具推送安全提醒，提高公司全员安全意识；

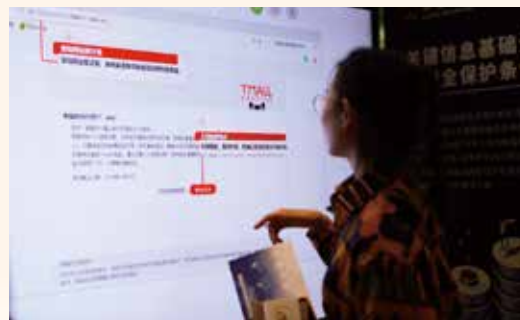
组织专项培训，针对公司部门开展专项安全培训，提升相关人员安全知识和技能水平；

开展新员工入职安全培训，针对新入职员工统一开展安全知识宣贯和安全技能培训；

开展线下安全教育培训活动，通过网络安全主题宣传、网络安全主题讲座、网络安全知识竞赛等内容，共布置展览展示地点 15 处，宣传覆盖超过 2,000 人次，线下活动参与人数 572 人，知识竞赛参与人数 474 人。该活动提升了公司员工的网络安全意识与技能水平，促进了公司整体安全管理水平和防护能力的提高。



◆ 华泰证券网络安全宣传周



◆ 员工主动进行学习



## 6.3 投资者教育

### » 推进投教基地建设

公司积极投身投资者教育工作，按照《华泰证券股份有限公司投资者教育工作制度》建立完善相关管理机制和制度流程，面向投资者开展宣传证券政策法规、普及证券知识、传导理性投资理念、揭示投资风险等。

2021 年，公司进一步升级投教服务模式，通过平台化和智能化的投教服务内容分类输出，将投教服务融入客户服务环节中，提升投教服务的精准性和实效性。同时，公司于 2021 年搭建“涨乐 + 投教基地 + 外部自媒体平台”的投教平台矩阵，以短视频、图文、直播、课程等多种形式面向公司基础零售客户和全市场用户持续开展平台化服务输出。

投教基地建设方面，公司结合地区分布、差异化功能定位，在杭州、长沙、成都推进建设三家投教基地，逐步形成了各自特色的服务定位，并陆续与各地监管机构、特色媒体机构、公益机构、多家大中小学、当地社区组织、第三方跨界机构等建立长期友好的合作规划，针对不同人群设计更精细化的活动内容，进一步扩大了投教服务网络、拓宽了投教品牌阵地的多元化和广度。

2021 年，公司开展投资者教育活动超过 **1,000** 场  
合计覆盖超 **1,000** 万人次

公司投资者教育基地获得证监会投保局年度投资者教育基地考评“**优秀**”评级

公司投资者教育基地获评  
“**2021 财经风云榜年度最佳投教基地**”

公司投资者教育工作获得江苏省证券业协会、深交所等  
监管单位评比

“**优秀投教作品奖**” “**优秀组织奖**”  
“**最佳调查组织奖**” 等多项奖励

### 投资者教育进社区专题活动

公司根据证监会关于开展 2021 年防范非法证券期货宣传月活动的统一部署，按照上海证券交易所 2021 年度“警惕团伙作案，勿入证券期货投资圈套——投资者教育进社区”专题活动安排，结合自身“我为群众办实事”投资者教育“四进”行动，积极开展投资者教育进社区专题活动。

2021 年，公司投教基地先后携手南京市秦淮区金融局、南京市小西湖社区党群服务中心、徐州市张庄村党群中心、华泰证券湖北投教基地、镇江市句容城上社区党群服务中心等，走进 5 个社区开展线上线下投资者教育专项活动，在充分考虑疫情防控的基础上，线下活动共吸引 150 名社区居民参加，线上直播活动累计观看量 5,000 余人次。



◆ 投资者教育进社区活动



## » 开展投资者教育活动

公司在开展投资者教育工作的同时，注重国民财商教育，并积极响应国家号召，助推财商教育纳入国民教育体系。

### 5·15 全国投资者保护宣传日“梦想计划”财商公益项目

“5.15 全国投资者保护宣传日”期间，公司投教基地在江苏证监局指导下联合学习强国江苏学习平台、爱德基金会等共同发起“梦想计划”财商公益项目，以乡村振兴投教扶智为切入点，立足于财商素质教育、价值观教育，联结大中小学生、城乡等各个人群，发动社会资源，引发社会和家长对财商教育的意识和关注，共同推进国民金融素养的提升。

2021 年以来，“梦想计划”项目线上绘画征集吸引了 1,000 多个家庭的参与；志愿讲师招募活动集结了 60 余名全国各地的中外大学生志愿者，项目组联合当地监管单位、社会资源和分支机构，先后走进江苏高淳、四川万源、湖北宜昌等 10 个地区的 21 所城郊乡镇小学，累计为 6,000 余名小学生带去 200 余场“财商+”素质拓展课程活动和爱心物资。



◆ 梦想计划 - 湖北宜昌站



◆ 梦想计划 - 四川万源站

### 与多家高校开展高校选修课程合作

2021 年，公司与上交所、中国证券监督管理委员会江苏监管局、南京大学紧密合作，整合高端讲师资源组成“导师天团”走进南京大学，为 200 余名大学生开设 8 节“证券行业前沿与职业发展”课程；同时联合大连商品交易所、华泰期货开展高校期货人才培育工程项目，面向南京财经大学和南京农业大学两所高校的 140 位大学生开设《金融衍生品》课程教学。

该系列选修课程活动以体系化的课程知识内容、行业前沿的实战经验分享，助力资本市场“生力军”树立正确财富观。



◆ “证券行业前沿与职业发展”课程走进南京大学



## 7. 打造多元活力职场

随着国际化布局的不断加速，公司将多元、包容理念作为业务推进、员工发展过程中始终坚持的核心要素之一。公司深入贯彻落实国际化人才引进及培养战略，为员工提供完善的人才培养机制、科学的职业晋升通道、健全的福利保障体系，努力建设活力多元的职业发展平台。



### 2021 年亮点绩效：

员工总数 **14,372** 人 女性员工占比 **45** %

员工培训覆盖率 **100** %

员工人均培训时长 **66.80** 小时

华泰云端学习平台年度学习人次达 **138** 万人次

学习总时长达 **37** 万小时

### 7.1 员工多元化与包容性

#### » 促进人才引进

公司持续加强核心业务领域人才、领军人才和国际化人才的引进。2021 年，公司强化金融科技领域人才、数字化人才、业务领域人才等高质量人才的引进渠道投入和招聘资源配置，加速提升公司重点领域招聘能力与成果转化。同时，为推进内部人才的良性流动，通过“第二期新程计划”内部人才招聘项目，支持优秀员工跨部门流动，助力员工拓宽职业发展路径，进一步激发员工与组织活力。

公司注重年轻人才的引进，设立了年度校招应届毕业生占比不低于 30% 的目标。2021 年，校招应届毕业生占新入职员工人数的 31.6%。公司持续深化校园招聘项目的体系化运营和校企生态圈建设，旨在扩大校园招聘雇主品牌知名度，加大优秀年轻人才储备。



### 校园招聘项目提前锁定优秀毕业生

2021年，公司延续“4+1”校园招聘项目体系，围绕产品化、差异化、生态化、品牌化的策略与思维，通过开拓“华泰系”集团化校园招聘版图、开展复旦大学管理学院“华泰系列讲座月”活动、参与北京大学等高校院系就业活动等校园招聘项目，加强与目标院校人才合作交流，提前锁定优秀应届毕业生。

2021年，华泰证券校园招聘项目

共收到  
简历投递 **3.5** 万份

邀请  
实习生超过 **1,600** 名

发放录用  
通知书超过 **400** 份

此外，公司举办“闪光论坛”招聘合作伙伴大会，纵深推进校企、社招合作生态圈；开展“星空论坛”在线峰会，为国内外金融及跨领域人才提供多样化的职业机会与发展建议，以储备海内外优秀人才资源，为公司国际化、多元化的发展奠定了人才基础。



◆ “闪光论坛”招聘合作伙伴大会

2021年，公司联合江苏卫视打造青春职场观察类节目《闪闪发光的你》，并围绕“闪光”概念深化校园招聘宣传，邀请闪光实习生参与校园宣讲、闪光导师参与空中宣讲会录制，形成综艺与校园招聘的品牌互动、资源共享。此外，公司推出闪光空宣、闪光快问快答、海外学长学姐嘉年华等系列宣传活动，持续深化公司雇主品牌影响力。

2021年，公司举办空中宣讲会 **4** 场

场均观看人次超

**10万** 人次

国内场覆盖

**10万** 人次

举办学长学姐嘉年华

**2** 场

海外场覆盖

**6.4万** 人次

面向海外留学生推出业务秒杀课 **4** 场

收获 **700** 余名 海外顶尖院校留学生报名

截至2021年底，“华泰证券招聘”微信公众号累计

关注量 **67,170** 人

同比增加 **21%**



◆ “星空论坛”职业发展线上分享会

### 《闪闪发光的你》引领公众探索金融职场

2021 年，华泰证券与江苏卫视联合打造了聚焦证券行业及其经典业务场景的青春职场观察类节目《闪闪发光的你》，在专业导师、业务场景设计、拍摄场景等方面提供深度支持。节目第一季播出后，收视率表现优异，获中证协及《人民日报》《中国青年报》《中国日报》《券商中国》等主流媒体齐声点赞。

通过呈现新时代青年在金融行业的求职故事，《闪闪发光的你》传递证券行业服务大众理财、服务企业发展、赋能实体经济的正能量形象，对社会公众、当代青年群体带来了积极、正向的广泛影响，进一步强化公司雇主品牌形象。



◆ 《闪闪发光的你》导师海报

## » 规范雇佣管理

公司坚持建立规范、公正、平等的雇佣及解雇流程，严格遵守《中华人民共和国劳动法》《中华人民共和国劳动合同法》等法律法规，制定并持续完善《华泰证券股份有限公司员工管理办法》（简称《员工管理办法》）等内部制度，对招聘及解聘、平等就业、工时管理、休息休假、防止童工及强制劳工等方面进行规范管理。

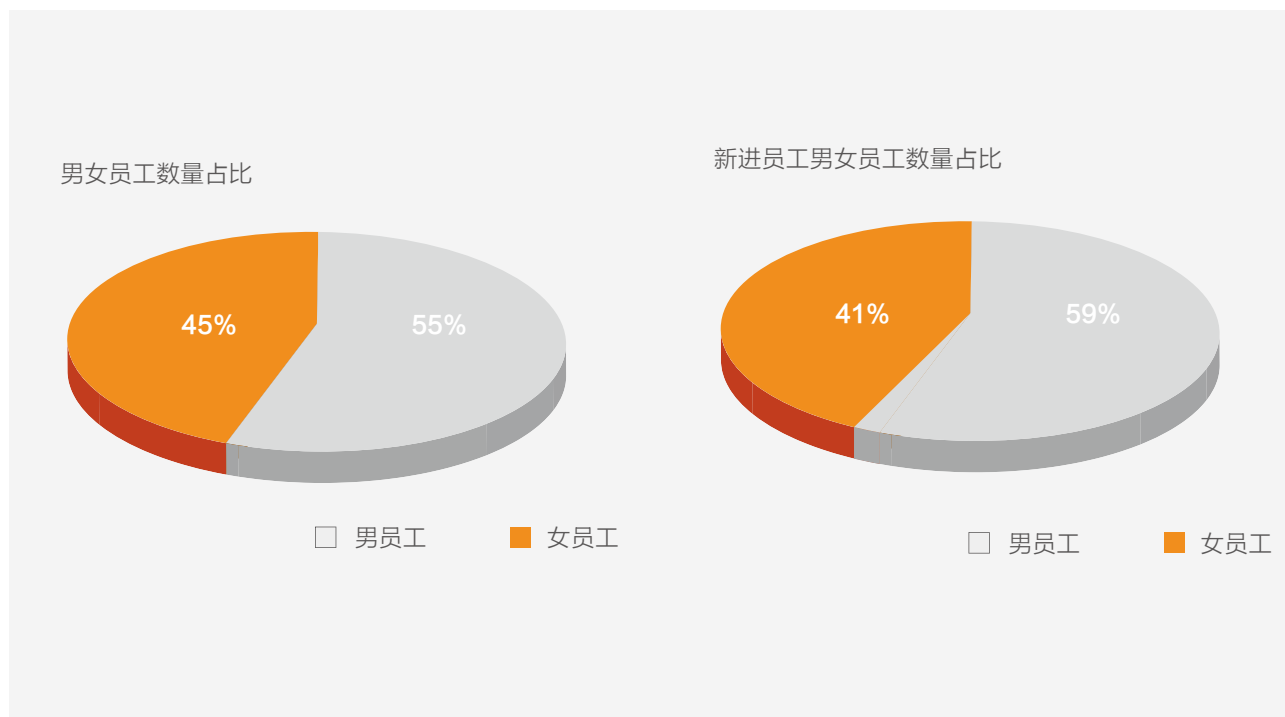
2021 年，公司在雇佣及劳工常规方面未发生已确认的违法违规事件。

### 员工雇佣管理

招聘及解聘	根据《员工管理办法》，规范员工主动及被动离职流程，与全体员工进行平等协商，依法签订劳动合同，规范员工的离职及解雇流程
平等就业	坚决反对就业歧视，确保员工录用和职业发展不受种族、信仰、性别、宗教、国籍、民族、年龄、婚姻状况、残疾、社会地位等任何因素的影响
促进多元化	关注女性候选人及少数民族候选人的就业，为女性候选人及少数民族候选人提供平等公正的就业机会
工时与休假	根据《员工考勤管理办法》，明确规定工作时间，确保全体员工享有国家规定的公休日、法定节假日等休假权利
防止童工	遵守《未成年人保护法》《禁止使用童工规定》等法律法规，严格核查员工身份信息，坚决杜绝招募童工
防止强制劳工	定期检查工作强度，避免发生强制劳工的现象



## 2021 年员工多元化绩效



公司充分尊重员工在职业发展道路上的自主选择权，设置管理方向和专业方向两大职业通道，以满足员工不同的发展意愿，实现管理与专业方向的自由转换。在职级晋升方面，公司建立基于综合能力和价值贡献 MD 职级体系，在公平公正基础上，为绩优者、贡献者提供与能力贡献相匹配的职业成长空间；在职务晋升方面，不拘一格，在管理类岗位空缺时优选年轻人才，为优秀年轻人才升格建制，构建了一条“职场新人—业务骨干—复合精英—管理将才”的成长路径，满足其职业生涯不同阶段的发展需求。

## 7.2 员工培训与发展

公司基于科技赋能下的双轮驱动和赋能于人战略，打造具备国际投行人员培养能力、客户增值能力和数字化转型能力的人才发展体系，切实提高培训的系统性、针对性和实战性，有效支持员工在职业生涯的每个阶段不断提升综合素养和专业能力，满足其职业成长的动态需求。

2021 年，公司基于《华泰证券股份有限公司培训管理办法》，建立并持续优化基于人才成长全生命周期的人才培养体系，包括针对职场新人的“适航计划”、针对分支机

构年轻业务骨干的“启航计划”、针对总部优秀青年员工的“黄埔计划”、针对中层管理后备员工的“领航计划”，全方位满足员工职业生涯不同阶段的发展需求。

同时，公司 HTalent 人才发展体系持续关注员工成长，在员工职业生涯的每个阶段匹配了相应的培训项目，建立了覆盖员工全职业生涯的发展赋能体系，包括华泰星“STAR”、核心员工“HIPO”、星战营“BAL”三大系列培训项目。

### 华泰证券发展赋能体系

培训项目	面向人群	培训目标
华泰星“STAR”系列	校招生	培养深刻理解公司全业务链、具备国际投行素质的员工
核心员工“HIPO”系列	高潜力核心员工	针对性提升高潜力骨干员工的综合能力
星战营“BAL”系列	中基层管理者	全面提升中基层管理者的领导力和综合管理能力

### » 领导力及管理能力的培养

公司星战营“BAL”系列项目是以提升领导力和综合管理能力为目标的培养项目，面向不同层级管理者分为“接力者、攀登者、领跑者”三个阶段，旨在培养符合公司战略需要的管理梯队。其中，“接力者”面向新任基层管理者，“攀登者”面向成熟基层管理者，“领跑者”面向中高层管理者。





### 星战营“BAL”系列培养项目促进领导力及管理能力提升

2021年4-5月，公司面向总部团队负责人开展星战营“BAL”培训，包括1期“接力者”新任团队负责人培训及3期“攀登者”资深团队负责人管理能力进阶培训，共培训管理者185名。培训结合公司管理干部的能力模型定制培训内容，帮助团队管理者全面提升领导能力、战略执行力及团队管理能力。

2021年4-12月，公司面向新任营业部负责人开展“接力者”培养项目，在9个月的培养周期内，针对营业部负责人新上任期间遇到的挑战，通过线上及线下“集中学习、云端学习、践行打卡、导师赋能”多种培养方式，打造营业部负责人的综合培养方案，致力于将新任营业部负责人培养为“优秀的业务统筹者和赋能者”。



◆ “攀登者”资深团队负责人培训



◆ “接力者”新任营业部负责人培训

### 专业及业务能力培训

围绕双轮驱动下的科技赋能战略，公司建立了“财富管理、机构业务、科技赋能、国际化业务”全业务链培训体系，推出针对“数字化员工、技术人才、复合型人才、领军人才”多层次数字化人才培养项目，以及投资顾问公募及私募产品培训项目、数字化运营等财富管理专题培训项目，并持续开展海外培训项目和海外交流活动，致力于提升员工的业务能力及专业水平，培养其国际化视野。

### 联合外部教育机构合作培养金融科技领军人才

2021年，公司深入贯彻科技赋能战略，围绕业务与科技创新目标及核心科技能力建设，与上海交通大学上海高级金融学院联合举办2021年“HIPO英才计划”金融科技领军人才培养项目。

在6个月的培养周期内，培养项目通过“云端学习、集中训战、行动学习、短期轮岗、外部交流”等多种培养方式，通过跨界交流与赋能，寻求数字化课题的解决突破，运用培训与实战相结合的人才培养方式，培养兼具专业能力、技术能力与领导力的金融科技领军人才。



◆ “HIPO 英才计划”学员合影

### 海外直通车云端系列论坛推进国际化布局

2021 年 9-10 月，公司举办 4 场海外直通车云端系列论坛，邀请华泰国际与美国华尔街嘉宾参与分享国际化发展观点，搭建公司汇聚、传播海外资本市场专家智慧的交流平台，向员工提供及时的国际市场专家观点，论坛直播参与人次共 1,200 人。

本次云端系列论坛有效推动华泰国际与本土业务的对接，为公司国际化战略下的核心业务模式转变与技术创新提供全面支持，推动公司培养具有国际化视野、通晓国际化准则的领军人才队伍，加快公司的国际化步伐。



◆ 海外直通车云端系列论坛活动海报

### 支持全体员工参加学历继续教育及取得专业资格认证

为支持员工技能提升与职业发展，同时规范公司证券、基金从业人员的工作以适应行业发展要求，公司统筹组织并持续加强对从业人员在法律法规、执业行为规范、业务知识与专业技能等方面的培训，统一报销相关学习费用，提升员工综合素质和廉洁从业、诚信展业的意识。

与此同时，公司通过费用报销、学分激励等方式，鼓励全体员工参加行业主管机构和行业认可的外派培训、资格考试、职称考评以及通过在职不脱产方式参加学历继续教育，系统性提升综合素质与业务水平，并将进一步支持员工参与更多高含金量专业资格认证的学习。

### » 华泰云端学习平台赋能线上培训

公司充分运用数字化手段培养人才，依托线上学习平台，建立了集“数字化学习内容、数字化学习用户、数字化学习活动”三位一体的数字化学习发展体系，持续完善线下与线上“双维”学习生态，全面提高员工综合素质水平。

## 数字化学习发展体系

主要方面	具体行动及成果
数字化学习内容	<ul style="list-style-type: none"> <li>· 建立线上及线下同构的数字化学习体系，针对华泰星“STAR”、星战营“BAL”等线下项目布局对应线上项目</li> <li>· 赋能员工制作专业课程，新增内部课程 1,240 门，上线系列专题课程 36 个，组织直播课程 480 场</li> </ul>
数字化学习用户	<ul style="list-style-type: none"> <li>· 设计社群学习、积分奖品奖励等学习机制，提升员工黏性和活跃度，云端学习平台日活达到 1,073 人</li> <li>· 为员工提供定制化、智能化的学习解决方案，向 600 多个岗位及 10,000 多名员工推荐合适的课程内容</li> </ul>
数字化学习活动	<ul style="list-style-type: none"> <li>· 每月推出学习主题月，策划“世界读书日 High Book、云端学院体验官、High Run”等多个学习主题活动</li> <li>· 推出“职场力 Ready、金融科技 Ready、国际化 Ready、High Thanks、High Survey、High livestream”六大学习主题活动</li> </ul>

2021 年，华泰云端学习平台

年度学习人次达

**138 万** 人次

学习总时长达

**37 万** 小时

员工人均学习时长达

**48.7** 小时

2021 年 6 月，公司在由中欧商业在线主办的“2020-2021 TOP20 数字化学习最佳企业实践奖”评选中获得

## “企业数字化学习卓越奖”奖项



◆ “企业数字化学习卓越奖”奖项颁奖现场



## 7.3 员工权益及福利

### » 员工薪酬及福利

公司建立了领先市场的薪酬激励机制和规范化、市场化、人性化的福利保障体系，在切实维护员工的基本权益之外，有效满足员工多层次及个性化的福利保障需求。公司持续完善全体劳动合同员工和劳务派遣员工福利保障体系，已为总部劳务派遣员工购买商业意外险，未来也将持续优化全体员工的权益及福利保障项目。



### 薪酬福利体系

主要方面	主要内容
薪酬激励	以市场为导向，为员工提供有竞争力的薪酬
福利体系	“六险二金”，包括养老保险、医疗保险、失业保险、生育保险、工伤保险、补充医疗保险，及住房公积金、企业年金
养老保障	构建“基本养老保险 + 企业年金”双支柱养老保障体系
医疗保障	构建“基本医疗保险 + 补充医疗保险 + 员工自选保险”三支柱医疗保障体系，并为员工配偶、未成年子女购买商业补充医疗保险，为员工及家属提供全方位的医疗保障
员工关怀	员工心理援助项目（Employee Assistance Program, 简称 EAP）、外派员工关怀、入司周年关怀、生日关怀、节日慰问、主题教育活动
工会福利	节日食品慰问、生日慰问、员工日常慰问、困难员工帮扶、年度健康体检项目、文体活动项目、主题教育活动项目、女员工关怀项目等

### » 员工健康与安全

公司高度重视员工的健康与安全，通过维护办公场所安全、保障员工身体健康、关怀员工心理健康等方面，致力于为员工提供安全、健康、和谐的工作环境。

在保障办公安全方面，公司制定并发布《关于切实加强办公区域消防安全工作的通知》，加强办公区域消防安全工作，并定期组织开展消防疏散演练及消防安全教育培训，

普及消防安全知识，增强员工消防安全意识，提高员工应急自救能力。

公司每年度统筹落实全体员工的健康体检各项事宜，并及时对体检结果进行大数据分析，持续提升全流程服务质量，帮助员工全面了解自己的身体状况。2021 年，公司邀请江苏省肿瘤医院专家开展“我服务你健康”讲座，为员工

增强健康意识、养成科学生活方式提供专业指导。

在保障员工心理健康方面，公司通过 EAP 线上平台，并持续推广 EAP 心理咨询热线，便于员工开展心理咨询，为员工缓解工作压力、排解负面情绪提供渠道。此外，公司针对疫情严重地区，组织开展“共克疫情 爱在华泰”心理沙龙，帮助员工及客户缓解疫情居家隔离压力。

2021 年，公司未发生员工职业健康及安全相关的违规事件。

### » 员工激励

为进一步建立健全中长期激励约束机制，集聚前沿业务稀缺人才、领军人才和高端人才，倡导公司与个人共同持续发展的理念，公司于 2021 年 4 月落地实施面向中高层管理人员及核心骨干的 A 股限制性股票股权激励计划，授予登记的 A 股限制性股票共计 4,548.80 万股，激励对象共 810 人，涵盖母公司及下属 7 家境内外一级子公司，充分体现公司与个人利益共享、共同持续发展理念，进一步激发市场化的组织活力。

2021 年，公司构建了以“星耀成就、星耀卓越、星耀未来”为核心的 HT Cheers 荣誉表彰体系，并结合 30 周年司庆启动“星光华泰 闪耀未来”年度荣誉评比表彰，对长期坚守、精益求精、无私奉献、突出贡献的 30 位优秀员工进行现场表彰，营造奋斗担当、创新进取的组织氛围，进一步弘扬公司核心价值观，培育“开放、包容、创新、奋斗、担当”的公司文化。

### » 员工绩效管理

公司基于《员工管理办法》，建立了涵盖绩效计划、绩效管控、绩效辅导、绩效评估、结果应用、绩效反馈和绩效申诉的全面、规范的绩效管理机制，并以年度为周期启动员工绩效管理流程。此外，公司持续为上级提供绩效管理主题培训从而赋能其不断提高绩效管理能力和领导力，同时持续开展绩效管理的行业访谈及调研，匹配公司战略导向，引进绩效管理行业优秀实践，前瞻性优化绩效管理体系。





## 绩效管理机制

方面	具体内容
绩效评估	以年度为周期开展绩效评估，评估维度包括员工绩效贡献、综合素质能力及合规风控工作，通过评估员工在日常业务活动中展现出超过预期行为的表现，从而识别高绩效人才，宣贯绩效及公司文化。
绩效反馈	绩效反馈是员工绩效管理的重要环节，公司通过直接管理层对员工绩效和行为的反馈，提升员工绩效水平，促进员工和公司的共同成长与发展。
绩效申诉	员工对本人绩效考核结果如有异议，可申请绩效申诉，人力资源部将及时调查申诉情况并形成处理结果，同时注意对整个申诉流程严格保密，妥善处理员工申诉，保障员工权益。

## » 员工沟通及交流

为促进民主管理，提高沟通实效，公司坚持“以员工为中心”的工作导向，建立健全民主管理机制，认真落实职工代表大会制度，于2021年组织召开3次职工代表大会，充分征求职工监事增补选举议案、推荐表彰全国金融五一劳动奖章候选人等事项的意见建议，认真做好全体职工代表意见的收集及反馈，将维护员工的合法权益贯穿于改革、发展全过程。

公司积极倾听员工心声、解决员工诉求，鼓励员工建言献策，每月开展“员工接待日”活动，由公司领导现场接待来访员工，听取员工诉求和意见。2021年，公司在内部即时通讯APP“同事吧”专栏内，开通“畅谈心声 共情同力”专栏，供公司领导与员工在线互动，并同步建立督办制度，将专栏内反馈的问题及时收集并发送至相关部门，明确回复和落实责任，做到事事有回音。

公司每年度开展员工心声调查，旨在及时发现潜在的管理问题并开展应对措施，进一步提升员工的满意度和积极性。

### 每年度开展员工心声调研， 探索影响员工满意度的关键因素

2021年，公司延续开展“倾听员工心声”调研，通过匿名问卷调查的方式，从思想、行为、态度三个维度，以工作环境、内部氛围、人力资源管理为主要调研内容，探索影响公司员工满意度的关键因素。

调研结果显示，公司员工满意度得分为5.11分（较2020年提升2%），高于市场平均水平，表明员工对公司、工作的认同感与满意度相对较高。根据调研结果，公司与各部门进行了进一步的沟通反馈，就员工关怀、团队建设、流程优化、人力资源管理等方面提出优化建议，致力于打造高绩效、高敬业度的组织文化。



此外，公司在人力资源移动平台开发、入职体验优化、考勤管理、培训发展等人力资源领域均进行了广泛员工调研，充分听取员工意见，并针对性优化人力资源管理，促进公司与员工之间的双向交流和有效沟通。公司各类员工活动满意度调研满分为 5 分，调研结果均在 4.8 分以上，体现员工对公司各类活动的满意度较高。

公司注重员工工作与生活的平衡，在全公司范围内积极倡导“健康生活，快乐工作”正能量理念，面向全体员工开展嘉年华活动、周年庆项目、妇女节活动等丰富多样的员工关怀项目，旨在提升员工归属感、组织凝聚力、职场快乐感。

### » 员工关怀

在困难员工帮扶方面，公司积极开展员工帮困救助工作，并规范日常慰问流程进一步提升工作效率和服务质量。2021 年，公司及时做好家庭变故或生病、生育员工的慰问，年度日常慰问 181 人。同时，公司对困难员工数据库实施动态跟踪管理，坚持在元旦、春节等重要节日走访慰问困难员工，2021 年走访慰问困难员工 61 人次。



◆ “1 走计划”健步走活动

### 2021 年员工关怀项目及活动

活动名称	活动内容
“T.AI 爱 Family” 外派员工关怀项目	通过“盒家欢乐”“T.AI 爱家书”“家期有约”环节，感谢外派员工家属对外派工作的理解和支持，覆盖外派分支机构总经理全员及家属。
“心随华泰，悦动你我” 员工嘉年华活动	围绕“开放、包容、创新、奋斗、担当”企业文化导向设计活动，开展拳击机、沙狐球、体感游戏、动感单车等活动，充分调动员工积极性，员工活动满意度达到 99%。
“筑梦路上，有您相伴” 周年庆项目	给入司周年的员工举办周年庆活动，向员工家属邮寄公司 30 周年纪念礼盒，让长期服务员工家属一起分享与公司共成长的喜悦，提升员工归属感和组织凝聚力。
“女神季活动周”活动	为庆祝第 111 个“三八”国际劳动妇女节，推出云端学习、图文征集、体态塑形等专题活动，员工参与共 726 人次，营造充实愉快、富有意义的节日氛围。
“1 走计划”及兴趣小组活动	常态化组织开展“1 走计划”，2021 年共开展健步走活动 6 次，参与人数达 1,000 余人。同时，开展羽毛球、足球、篮球、瑜伽、乐队等兴趣小组活动，引导员工以更加强健的体魄、更加昂扬向上的精神面貌投入到工作生活中。





◆ “女神季活动周”活动



◆ “筑梦路上，有您相伴”周年庆



◆ “心随华泰，悦动你我”员工关爱嘉年华

### 华泰联合证券开展员工志愿者活动

2021 年，公司子公司华泰联合证券在“六一”儿童节和世界环境日到来之际，围绕“流动儿童”的用眼健康与环境保护举办第三届“志愿服务日”，以及公益捐书、故事天使等公益活动。

华泰联合证券员工志愿者、“流动儿童”家庭、非政府组织（NGO）、爱尔眼科医院等各界人士近 240 人在四地集结，通过开展检查困境“流动儿童”眼部健康等多种主题与形式的活动，唤起志愿者对于“流动儿童”健康、生态环境保护的思考。



◆ 员工志愿者服务活动合影



◆ “流动儿童”眼部健康检查

## 8. 共创和谐社会

践行新发展理念，担当好社会责任是证券行业高质量发展的应有之义。华泰证券积极响应国家战略，发起设立公益基金会，参与证券行业促进乡村振兴公益行动，通过产业支持、消费支持、公益支持等系列举措助力提高发展的平衡性、协调性、包容性。同时，华泰证券逐步完善气候相关风险及机遇的管理机制，持续助力国家“双碳”目标，助推我国生态文明建设。



### 2021 年亮点绩效：

对外捐赠总投入人民币 **4,600.16** 万元

“益心华泰 一个明天” 乡村教育项目累计受益儿童

**55,758** 人次 受益教师 **9,195** 人次

单位面积温室气体（范围 1 和范围 2）排放量

**0.11** tCO<sub>2</sub>e/ m<sup>2</sup>，较 2020 年下降 **31.25** %

华泰证券广场光伏发电系统实现年度节电量

**89,767** 千瓦时 相当于减少碳排放 **63.15** tCO<sub>2</sub>e

### 8.1 聚力专业公益

公司自成立以来，始终积极履行社会责任，投身扶贫济困、乡村振兴，深耕教育医疗、生态保护等公益领域，社会效益显著，“益心华泰”公益品牌日渐深入人心。为聚力做更专业的公益，公司发起设立华泰公益基金会，致力于汇聚在资产管理、金融科技领域的专业优势，赋能公益慈善行业，为促进社会公平正义做出应有的贡献。

2022 年 3 月，江苏省华泰公益基金会获得江苏省民政厅颁发的《基金会法人登记证书》，基金会正式成立。公司作为基金会发起人捐赠原始基金 2,000 万元，并将结合基金会发展需要等情况持续进行捐赠。



2021 年，在打赢脱贫攻坚战、全面建成小康社会后，国家先后发布《中共中央国务院关于全面推进乡村振兴加快农业农村现代化的意见》《关于实现巩固拓展脱贫攻坚成果同乡村振兴有效衔接的意见》《中华人民共和国乡村振兴促进法》，提出把全面推进乡村振兴作为实现中华民族伟大复兴的一项重大任务，致力于加快农业农村现代化，实现巩固拓展脱贫攻坚成果同乡村振兴的有效衔接。

公司将服务乡村振兴作为重要议题，建立了公司领导指挥、职能部门分工协调、分支机构具体对接、各子公司发挥专长积极参与的服务体系，充分发挥自身的市场行业优势和金融专业优势，将公司的资本、技术、人才、管理等现代生产要素注入乡村，着力做好村企联建、产业支持、消费支持、公益支持等方面工作，为新时代乡村全面振兴贡献应有力量。

2021 年，公司荣获江苏省扶贫“三会”表彰“2020 年度济贫帮困先进单位”荣誉称号。



#### 华泰证券 2021 年服务乡村振兴主要工作

村企联建	<p>坚持党建引领乡村振兴，以提升组织力为重点，通过资源共享、党员共育、活动共办、品牌共创等形式加强交流合作，与乡村党组织开展党建共建。</p> <p>以“一年打基础，两年有发展，三年见成效”为目标，与苏中苏北地区 5 个县市的 10 个乡村开展“村企联建”工作。</p>
产业支持	<p>走访调研乡镇园区企业，精准对接企业资本市场需求，为不同规模、不同类型、不同成长阶段的企业提供差异化的金融服务。</p> <p>以提高村集体经济收入为重点，援建产业项目壮大集体经济，多措并举支持乡村特色产业发展。</p> <p>截至 2021 年底，累计投入帮扶资金 620 万元，推动 14 个产业帮扶项目落地见效，有力带动联建村集体经济增收，带领村民走上家门口的致富路。</p>
消费支持	<p>构建新型产销合作关系，利用公司平台优势帮助销售农副产品，推动互联网资源下沉，帮助打造互联网营销平台，拓展农副产品线上销售渠道。</p> <p>2021 年，公司累计采购消费帮扶产品 253.03 万元。</p>
公益支持	<p>积极参与乡村公益事业，支持乡村公路、文化、教育、医疗等公共事业发展，进一步提升当地百姓幸福感、获得感。</p> <p>2021 年向新疆克州阿图什市哈拉峻乡克孜勒陶村庄环境整治试点项目捐赠 50 万元；向“苏黔精准扶贫·春蕾计划”慈善项目捐赠 20 万元；向遭受严重洪涝灾害的隰县捐赠 100 万元等。</p>

### “保险 + 期货” 产业扶贫项目

华泰期货利用自身专业优势，充分发挥“保险 + 期货”在服务乡村产业发展中的作用，为农户构建价格风险保障。考虑到农户资金紧缺、金融知识薄弱的实际情况，华泰期货通过直接保费捐赠、协助申请政府及交易所的补助资金，为农户减轻项目保费压力，并且走乡入户、积极宣传，深入广西上林县、甘肃静宁县等地，举办培训活动，为农户答疑解惑，力求让农户切身感受期货市场农产品价格风险的调节作用。

2021 年，华泰期货已参与

**10** 个品种的 **43** 个“保险 + 期货”项目，  
捐赠保费 **355.23** 万元，垫付保费 **1,429.43** 万元，  
累积提供保障逾 **10.21** 亿元，惠及农户数超 **4** 万人。

同时，公司已连续六年开展“益心华泰 一个明天”乡村教育项目，资助安徽金寨、安徽岳西、湖北恩施、江苏宿迁、青海玉树 5 所学校的软硬件设施建设，并结合学校的差异化需求，引入心理学、教育学、社会学、非物质文化遗产、生态学等专家资源，面向留守儿童及教师开展常态化服务，包括睦邻行动、暑期班主任培训、困境儿童资助、自然教育、心理辅导等，不断提升项目的专业度。

截至 2021 年底，项目累计受益儿童 **55,758** 人次

受益教师 **9,195** 人次



◆ “益心华泰 一个明天” 乡村教育项目





### 开展第四期“困境儿童资助计划”

自 2018 年起，公司携手爱德基金会连续四年在腾讯公益平台发起“困境儿童资助计划”，引导公众为 5 所自主学校的困境儿童捐赠 1 年的生活费用，改善他们的学习和生活条件。截至 2021 年底，项目已带动员工、客户、社会公众等超过 10 万人次捐赠善款 171.1 万元，累计资助困境儿童 700 人次。

2021 年，第四期“困境儿童资助计划”累计 2.4 万人次参与，筹集善款人民币 55.6 万元，用于帮助 200 名困境儿童，并通过腾讯“微信运动”捐步、“益心华泰”公益市集等多样化的形式强化项目曝光，超过 100 万人次参与其中。

### 举办第四期“暑期班主任培训”

自 2018 年起，公司已连续四年开展留守儿童教师“暑期班主任培训”，以进一步提升留守儿童教师的专业技能和心理辅导水平。

2021 年，公司与南京师范大学合作，线下课程面向 5 所资助学校的 55 位班主任及骨干教师，线上直播覆盖 150 余所贫困地区中小学的 2,000 余名教师，为教师提供了系统的专业技能和心理辅导培训，促进乡村教育发展。



◆ “暑期班主任培训”

### 华泰联合证券积极助力乡村振兴

子公司华泰联合证券与中国扶贫基金会、爱德基金会、山水分别合作开展“宿松县产业扶贫综合发展项目”“青海省玉树藏族自治州扶贫与发展项目”“国家公园内社区特许经营发展项目”，投入超 730 万元，用于支持乡村产业、教育产业及生态保护方面的发展。

截至 2021 年底，华泰联合证券在产业支持方面，开展合作社组织建设、社区凝聚力提升、红薯生产技术指导、电子商务培训、试水淘宝电商直播带货市场对接等工作，合作社覆盖社员 503 户，红薯产业基地 1,200 亩，累计实现合作社销售收入 190 万元，惠及 4,794 人；在教育支持方面，为家庭教育基础薄弱的留守儿童及低保户的学童提供补习辅导，惠及 2,178 人；在生态支持方面布设近 80 台红外相机，实现总增收 12 万元，惠及 3,200 余人。



◆ “宿松县产业扶贫综合项目”



## 8.2 应对气候变化

如何应对气候变化是人类面临的全球性问题。2021 年 9 月，中共中央、国务院先后印发《关于完整准确全面贯彻新发展理念做好碳达峰碳中和工作的意见》《2030 年前碳达峰行动方案》，共同形成了我国的碳达峰碳中和“1+N”政策体系，作为国家碳达峰碳中和行动方案的制度基础。

公司充分意识到应对气候变化影响的严重性与紧迫性，根据中国人民银行《金融机构环境信息披露指南》和气候相关财务信息披露工作组（Task Force on Climate-Related Financial Disclosures, TCFD）制定的气候变化相关信息披露框架，全面评估气候相关风险及机遇，制定相应的管理措施，以回应监管机构和投资者的关注重点。

### » 治理

公司董事会负责全面监督气候风险，包括为公司气候风险管理承担整体责任并定期审定气候风险管理方针、政策、战略、目标、风险和机遇、行动计划及其他重大决策。

ESG 委员会作为 ESG 工作的决策议事机构，负责审议有关环境保护、气候变化和其他可持续发展方面的战略、目标及其他重大决策，并开展气候变化战略制定、气候变化事宜重要性判定、气候风险与机遇识别等重要工作，同时负责气候相关内容的建设和管理，统筹气候变化战略的形成及全面执行。

ESG 管理团队对 ESG 委员会负责，负责环境政策、气候变化相关政策的落实与推进，包括气候风险管理策略的执行、能源与资源消耗的统计、温室气体排放量的核算等，各业务部门及子公司共同推动气候变化行动的实施。

### » 战略

2021 年，为更好应对气候风险与机遇，公司开展气候相关风险及机遇的识别、评估和分析工作，确立对于公司业务和运营具有实质性的气候相关风险及机遇，逐步完善管理气候相关风险及机遇的顶层设计。

### 气候相关风险及机遇分析途径



识别

根据 TCFD 制定的统一气候变化相关信息披露框架，识别出 6 项气候相关风险和 5 项气候相关机遇。



评估

基于公司业务和战略，结合专家意见对气候相关风险及机遇进行评估。



管理

根据评估结果构建气候相关风险及机遇矩阵，分析相关风险因子并采取相应措施进行管理。



## 气候相关风险潜在财务影响分析

气候相关风险类型	具体描述	潜在财务影响	涉及风险类型
市场风险	市场供需结构改变，对气候友好型产品和服务具有更大偏好，公司客户 / 投资标的可能会面临产品价格降低、原材料价格上升、产品不能满足市场需求等经营风险，从而影响其偿债能力或市场估值，公司可能因此面临信用风险与投资组合贬值的风险。	营业收入 ↓ 投资组合价值 ↓	市场风险 信用风险
急性物理风险	剧烈的气候变化如台风、洪水等将产生极端天气或自然灾害，可能影响公司营业部正常运营，进而影响公司业务开展；另一方面，公司客户 / 投资标的可能受到灾害影响，无法正常经营，导致偿债能力或市场估值降低。	营业收入 ↓ 投资组合价值 ↓ 固定资产 ↓	信用风险 市场风险 操作风险
慢性物理风险	海平面上升、持续性高温等长期的自然模式转变可能对公司正常运营造成影响；另一方面，随着气候逐渐恶化，气候灾害发生概率增加，可能会影响部分客户 / 投资标的（如农、林、牧、渔业）的市场估值。	运营成本 ↑ 投资组合价值 ↓	市场风险
政策和法律风险	环保政策的不断出台与监管的收紧，会影响到公司客户 / 投资标的的正常经营，如碳密集行业可能会面临停业，从而导致偿债能力下降与市场估值的降低。 公司及公司客户可能出现由于未符合气候相关政策或法律被依法追究法律责任、采取监管措施、给予纪律处分、出现财产损失或商业信誉损失的风险。	营业收入 ↓ 投资组合价值 ↓	信用风险 市场风险
声誉风险	社会公众对绿色运营、绿色建筑的关注度越来越高，若公司未能满足利益相关方期待，可能会对公司运营带来声誉风险。 另一方面，公司客户 / 投资标的可能会因未及时回应利益相关方期待导致声誉受损、市场估值降低，从而使得公司的信用风险上升及投资组合价值下降。	营业收入 ↓ 投资组合价值 ↓ 运营成本 ↑	声誉风险 信用风险 市场风险
技术风险	在低碳技术转型的过程中，可再生能源、新能源等节能环保技术可能会产生重大突破，从而逐渐淘汰传统能源 / 生产技术，导致部分无法及时更新技术的客户 / 投资标的的偿债能力与市场估值受到影响。	营业收入 ↓ 投资组合价值 ↓	信用风险 市场风险

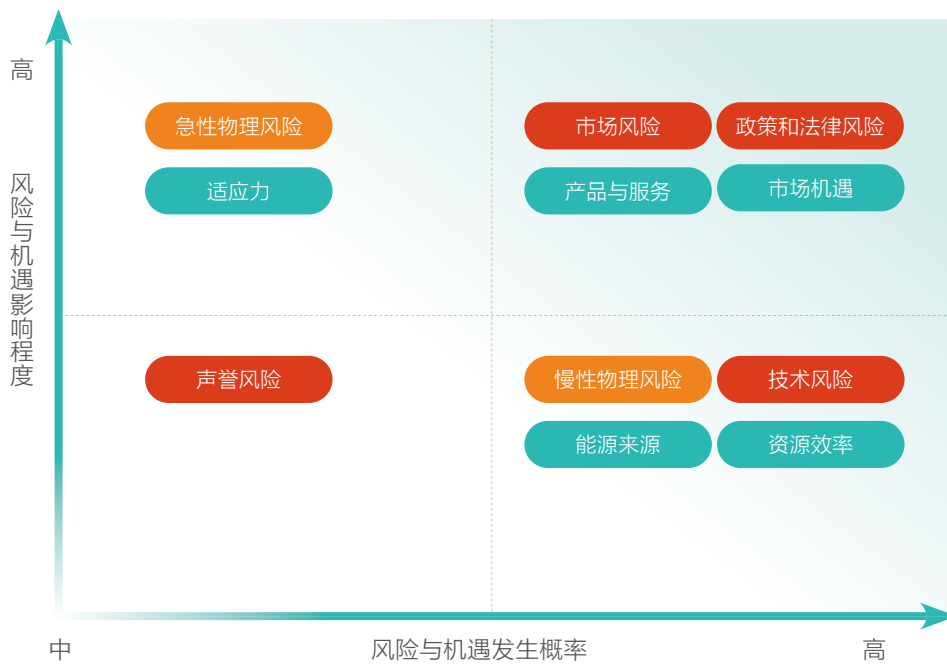
### 气候相关机遇潜在财务影响分析

气候相关机遇类型	具体描述	潜在财务影响
市场机遇	碳中和、气候变化投融资等相关政策的出台对于绿色金融业务及市场具有引导作用，聚焦气候友好型产品及服务开展业务有利于为公司开辟新的增长空间，公司的投资标的的市场估值也可能因此上升。	营业收入↑ 投资组合价值↑
产品与服务	公司研究创新气候友好型产品，或为环保、节能、清洁能源等绿色产业客户提供金融服务，有利于为公司开辟新的增长空间，公司的投资标的的市场估值也可能因此上升。	营业收入↑ 投资组合价值↑
资源效率	通过打造绿色数据中心、提高资源及能源使用效率等方式推动节能减排，有利于降低运营成本。	运营成本↓
能源来源	通过采用清洁能源、低碳能源替代传统高碳能源，有利于在未来降低公司能源开支。	运营成本↓
适应力	气候风险因历史数据较少，且结构与传导过程复杂，难以对单个气候风险进行管理，因此提高公司的风险适应力可有效缓解公司面临的气候风险。	营业收入↑ 运营成本↓

## » 风险管理

公司基于自身业务和战略，结合专家意见对气候相关风险及机遇进行评估，根据评估结果构建气候相关风险及机遇矩阵，结合风险及机遇的发生概率和影响程度，识别风险及机遇的实质性，并将持续完善气候相关风险及机遇的应对机制。

### 华泰证券气候相关风险及机遇矩阵



气候相关风险 ● 物理风险 ● 转型风险 气候相关机遇 ● 机遇

## 气候相关风险及机遇应对措施

- ESG 尽职调查体系设置“节能减排”指标，考察客户在减少温室气体排放等方面的行动，评估并持续监测跟踪客户的气候变化风险。
- 建立较为完善的应急管理措施，执行安保人员 24 小时值班和事故信息报告制度，并制备应急设备，有效减少极端天气对公司运营的影响。
- 优先考虑购置新能源汽车，并在地下车库配备有新能源充电桩。
- 通过提高设备散热效率、对空调间进行隔光隔热改造等措施，打造低碳数据中心。
- 创新推出“碳中和”ABS、绿色债券等气候友好型产品及服务。
- 华泰证券广场获得美国绿色建筑委员会（USGBC）颁发的绿色能源与环境设计先锋奖（LEED-NC）金级认证证书，资源及能源使用效率获得认可。
- 办公场所配备太阳能光伏发电系统、太阳能热水系统、日照光诱导照明装置系统、地源热泵系统等，充分利用可再生能源。
- 通过发布 ESG 投资相关研究报告、举办碳中和及绿色金融论坛等方式加强 ESG 研究及行业交流。

公司凭借对气候风险的良好管理，充分把握气候相关机遇，为低碳、新能源、环保治理等企业提供金融服务。同时，公司在控制风险的前提下致力于助推传统企业低碳转型，在保证收益的同时积极承担社会责任。

### 助力传统能源企业低碳转型

中国神华能源股份有限公司（简称“中国神华”）主要经营煤炭、电力、铁路、港口、航运、煤化工六大板块业务。为实现低碳转型，中国神华率先提出并实施煤电超低排放改造，改造后，烟尘、二氧化硫、氮氧化物排放指标均低于天然气发电排放标准，并且全部常规煤电机组实现了超低排放，是传统能源公司积极转型的典范，入选首批十家“中国 ESG 示范企业”。

公司积极参与中国神华二级市场投资，为传统能源行业创新转型助力，借助行业龙头的示范带动作用，积极拉动更多传统能源公司加大环境治理和 ESG 管理参与度。



## » 指标及目标

公司属于金融业企业，经营过程中的能源消耗与碳排放主要来自于日常办公，涉及能源类型为电力、天然气、自有车辆使用的汽油、柴油发电机消耗的柴油等。2021 年，公司通过采用可再生能源、应用光导照明系统、鼓励绿色低碳出行等节能减排举措，以降低能源消耗和碳排放。

公司每年开展碳排放及能源消耗总量及密度的统计、分析工作，以此评估气候变化议题管理水平，并据此制定改进方案推进节能减排。公司以 2021 年为基准年，设定碳排放及能源管理目标，并将每年跟踪并汇报目标进展情况。



### 华泰证券碳排放及能源管理目标

#### 单位面积温室气体排放

以 2021 年为基准，2025 年单位面积温室气体排放量下降 **2%**

#### 单位面积耗电量

以 2021 年为基准，2025 年单位面积耗电量较基准年下降 **2%**

### 华泰证券 2021 年节能减排举措

- **采用可再生能源**：光伏发电系统实现 2021 年节电量达 89,767 千瓦时，相当于减少温室气体排放 63.15tCO<sub>2</sub>e；
- **应用光导照明系统**：通过光导照明系统、园林水泵、办公区智能化照明控制等措施，全年累计节省电能 1,100 千瓦时；
- **利用视频会议系统**：减少现场会议数量，降低因商务旅行产生的碳排放；
- **绿色低碳出行**：优先考虑购置新能源汽车并鼓励绿色出行，减少汽车尾气排放对环境的污染。

### 建设绿色数据中心

华泰证券广场数据中心使用面积约 3,600 平方米，从前期建设到后期运维都以打造绿色数据中心为目标，持续采取多种方式提升能源使用效率。在资源部署方面，公司持续推进业务云化，2021 年集中交易中间件、行情、委托均实现云化，下架物理服务器资源接近 300 台。

在机房节点设计实施方面，机房区域采用冷通道封闭的高效节能新技术，提高设备散热效率，加强冷气流利用效果，并提升冷热通道隔离效果。同时，对空间回风百叶进行改造更新，通过减少回风阻力，减少能量损耗，同步配备可温控的动力送风单元，对热点区域提供合理必需的冷却气流，实现精准控温，提高冷量利用效率，使对应区域的空调压缩机运行时间缩短，全年节约 10,950 千瓦时，相当于减少温室气体排放 7.7 吨二氧化碳当量。

### 连续 5 年参与“地球一小时”环保接力活动

“地球一小时”是由 WWF 为应对全球气候变化发起的一项环保行动。作为 WWF 的公益合作伙伴，公司连续 5 年参与“地球一小时”环保接力活动。

2021 年“地球一小时”活动当晚，公司总部大楼、部分分支机构和子公司熄灯一小时，并在线举办“一个小时 一个长江”星空论坛，聚焦生物多样性保护议题，邀请“一个长江·野生动植物保护小额基金”项目专家与客户、公众、员工及子女对话，同时通过微博传播扩圈，相关话题曝光 180 万次。



◆ “一个小时 一个长江” 地球一小时星空对话



## 8.3 推进绿色运营

公司积极推行绿色运营理念，遵循《中华人民共和国环境保护法》等环境保护相关法律法规，号召本集团全体员工将节约资源、减少排放的理念融入工作和生活，最大限度降低自身运营对环境产生的影响。

报告期内，公司未发生与环境保护相关并对公司有重大影响的、已确认的违规事件。

2021 年，公司设立水资源管理及废弃物管理目标，并将每年跟踪并汇报目标进展情况，以体现环境保护相关政策及行动的成效。同时，公司在水资源管理、废弃物管理等方面采取多项举措，持续推动资源节约与排放减少。

### 华泰证券水资源及废弃物管理目标

#### 单位面积耗水量

以 2021 年为基准，2025 年单位面积耗水量  
下降 **7%**

#### 废弃物产生量

公司将逐步完善废弃物统计，将有害废弃物及  
无害废弃物产生量控制在较低水平

公司属于金融业企业，水资源消耗主要来自于日常运营中的办公环节，采用市政用水作为主要来源，在求取水源方面无任何问题，并积极采取节水措施力争达到节水目标。

### 华泰证券 2021 年节约用水举措

倡导节约用水，采用节水型卫生洁具节省水资源消耗；

充分利用雨水回收系统，采用雨季收集，旱季灌溉绿化；

对用水设备定期检修，防止跑冒滴漏现象。

日常办公中，公司的物料消耗主要为办公过程中合同、账单、文件等纸质材料产生的纸张消耗；产生的废弃物主要为电子垃圾、碳粉盒、硒鼓墨盒等有害废弃物，以及办公垃圾等无害废弃物；产生的废水包括办公和服务过程中产生的污水。

2021 年，公司依托电子签章平台持续推进办公无纸化，通过电子用印、电子签约等方式减少纸质合同的使用，全年电子签署量超过 10 万份，节约纸张超过 300 万张。

### 华泰证券 2021 年废弃物管理举措

评估废旧办公设备的使用状况，鼓励废旧物资再利用，减少不必要的浪费；

有害废弃物委托有资质的单位进行回收，由回收方进行处置或再利用；

办公垃圾由物业进行统一清运，尽可能降低对环境带来的不利影响；

办公废水纳入市政污水管网运送至城市污水厂处理。

## 关键量化绩效表

### 经济绩效指标表<sup>1</sup>

指标	单位	2019 年	2020 年	2021 年
营业总收入	万元	2,486,301.20	3,144,454.61	3,790,544.37
利润总额	万元	1,158,596.51	1,350,437.60	1,627,256.25
纳税总额	万元	315,701.90	381,539.22	524,202.31
资产总额	万元	56,218,063.83	71,675,123.50	80,665,083.27
员工薪酬福利费用	万元	607,555.61	761,045.38	933,848.50
对外捐赠总投入	万元	2,077.05	3,240.81	4,600.16
基本每股收益	元	1.04	1.20	1.47
每股社会贡献值 <sup>2</sup>	元	2.88	3.33	4.22

注 1：本表数据来源为本集团根据中国企业会计准则编制的合并财务报表或基于前述报表数据计算所得。

注 2：【计算方式】每股社会贡献值 = (公司净利润 + 年内为国家创造的税收 + 向员工支付的工资 + 向银行等债权人给付的借款利息 + 对外捐赠额等) / 公司股份总数。

## 反贪污相关绩效指标表

指标	单位	2019 年	2020 年	2021 年
开展反贪污培训次数	次	4	5	6
参与反贪污培训人数	人	3,310	9,449	10,787
员工人均接受反贪污培训小时数 <sup>1</sup>	小时	—	1.93	2.00

注 1: 【计算方式】全体员工每年人均接受反贪污培训小时数 = 员工接受反贪污培训的总小时数 / 员工总数; 2019 年公司未统计员工接受反贪污培训的总小时数。

## 员工雇佣绩效指标表

指标	单位	2019 年	2020 年	2021 年
员工总数 <sup>1</sup>	人	9,486	9,784	14,372
按性别划分	男性	5,127	5,320	7,959
	女性	4,359	4,464	6,413
按雇佣类型划分 <sup>2</sup>	全职劳动合同制	9,486	9,784	11,517
	其他雇佣形式	—	—	2,855
按年龄组别划分	>50 岁	334	391	1,045

指标		单位	2019 年	2020 年	2021 年
	30 至 50 岁	人	5,984	6,364	8,600
	<30 岁	人	3,168	3,029	4,727
按地区划分	境内员工	人	9,288	9,560	13,086
	港澳台及境外员工	人	198	224	1,286
接受教育程度划分 <sup>3</sup>	博士	人	128	133	140
	硕士	人	3,994	4,440	5,080
	本科	人	4,880	4,814	6,927
	大专及以下	人	484	397	1,351
新进员工总数		人	1,724	1,322	1,512
按性别划分	男性	人	1,006	777	910
	女性	人	718	545	602
按年龄组别划分	>50 岁	人	9	5	6
	30 至 50 岁	人	668	484	621
	<30 岁	人	1,047	833	885
按地区划分	境内员工	人	1,639	1,259	1,442
	港澳台及境外员工	人	85	63	70
新招应届毕业生		人	618	582	478
少数民族员工人数		人	246	246	287
残障员工数		人	2	2	1
员工流失率 <sup>4</sup>		%	7.06	9.37	9.05
按性别划分	男性	%	7.89	10.09	9.56

指标		单位	2019 年	2020 年	2021 年
	女性	%	6.06	8.51	8.42
按年龄组别划分	>50 岁	%	2.46	2.30	3.43
	30 至 50 岁	%	6.01	7.75	8.27
	<30 岁	%	8.99	13.70	12.17
按地区划分	境内员工	%	6.79	9.13	8.47
	港澳台及境外员工	%	18.29	19.64	23.60
劳工歧视事件数		件	0	0	0
劳动合同签订率		%	100	100	100
社会保险覆盖率		%	100	100	100
休育儿假的女员工人数		人	201	249	257
休育儿假的女员工返岗率 <sup>5</sup>		%	100	100	100

注 1:【统计口径】员工总数统计口径为华泰证券、华泰联合证券、华泰美国、华泰紫金投资、华泰期货、华泰资管公司、华泰创新投资、华泰金控(香港)(包括 AssetMark)、江苏股权交易中心。新进员工总数、员工流失率等其余数据统计口径为不包括 AssetMark 的全职劳动合同制员工。

注 2: 2021 年公司员工人数含劳务派遣、经纪人等。

注 3: 由于美国公司内部政策原因, 教育背景统计不包括 AssetMark。

注 4:【计算方式】各类别员工流失率 = 年内该类别员工流失人数 / 年末该类别员工人数。

注 5:【计算方式】休育儿假的女员工返岗率 = 育儿假结束后返岗的女员工总数 / 育儿假结束后应返岗的女员工总数。

## 员工健康与安全绩效指标表<sup>1</sup>

指标	单位	2019 年	2020 年	2021 年
因工作关系死亡的员工数	人	0	0	0
工伤发生率 <sup>2</sup>	%	3	2	6
因工伤损失的工作日数	天	65	97.5	127

注 1:【统计口径】数据统计口径为华泰证券、华泰联合证券、华泰美国、华泰紫金投资、华泰期货、华泰资管公司、华泰金控（香港）（不包括 AssetMark）、江苏股权交易中心。

注 2:【计算方式】工伤发生率 = 工伤发生次数 / 员工总数。公司 2021 年工伤事件因交通事故或文体活动过程中受伤，根据国务院发布的《工伤保险条例》，公司近三年发生的工伤均未达到伤残等级。

## 员工培训绩效指标<sup>1</sup>

指标	单位	2019 年	2020 年	2021 年	
员工培训人次 <sup>2</sup>	人次	71,823	2,338,658	1,396,745	
员工培训总支出	万元	2,364.21	1,382.64	1,421.24	
员工培训覆盖率 <sup>3</sup>	%	100	100	100	
按性别划分	男性员工	%	100	53.19	53.52
	女性员工	%	100	46.81	46.48



指标		单位	2019 年	2020 年	2021 年
按员工类型划分	普通员工	%	100	86.45	81.14
	基层管理者	%	100	12.28	17.69
	中高层管理者	%	100	1.26	1.17
全体员工每年人均接受培训的平均小时数 <sup>4</sup>		小时	54.44	64.06	66.80
按性别划分	男性员工	小时	54.20	63.94	66.40
	女性员工	小时	54.70	64.19	67.20
按员工类型划分	普通员工	小时	47.50	55.77	59.00
	基层管理者	小时	88.00	114.24	95.00
	中高层管理者	小时	130.00	145.16	138.00

注 1:【统计口径】2021 年数据统计口径为华泰证券合同制员工。

注 2: 2021 年, 华泰云端学习平台增加后台播放学习功能, 学员在学习过程中息屏后无需重新登录, 不再计算学习人次, 在线学习人次较 2020 年有所减少。

注 3:【计算方式】2019 年员工培训覆盖率计算方式: 各类别员工培训覆盖率 = 接受培训的该类别员工人数 / 该类别员工人数。根据香港联合交易所《如何筹备环境、社会及管治报告 附录三: 社会关键绩效指标汇报指引》(2020 年 3 月), 2020 年起计算方式调整为: 各类别员工培训覆盖率 = 接受培训的该类别员工人数 / 接受培训的员工总人数。

注 4:【计算方式】各类别员工每年人均接受培训时长 = 该类别员工接受培训的总小时数 / 该类别员工人数。

## 供应商绩效指标表<sup>1</sup>

指标	单位	2019 年	2020 年	2021 年
境内供应商数量	家	503	567	524
港澳台及境外供应商数量	家	30	28	34

注 1:【统计口径】华泰证券母公司, 以上数据为估算值。

## 客户服务绩效指标表

指标	单位	2019 年	2020 年	2021 年
客户咨询数量 <sup>1</sup>	个	3,175,300	8,806,940	10,338,113
开展客户满意度调查次数 <sup>2</sup>	次	387,057	534,486	530,217
客户满意度	%	99.53	99.72	99.57
人工客服占客服业务总量比 <sup>3</sup>	%	13.03	8.81	8.31
在线客服占客服业务总量比	%	28.08	14.06	5.58
智能客服占客服业务总量比	%	58.89	77.13	86.11

注 1:【统计口径】客户服务中心电话呼入服务量、人工在线服务量、智能机器人服务量。

注 2:【统计口径】2019、2020 年数据统计口径为客户服务中心、营业网点, 2021 年数据统计口径为客户服务中心。

注 3: 人工客服特指电话客服。

## 温室气体排放及能源消耗绩效指标表<sup>1</sup>

指标	单位	2019 年	2020 年	2021 年
温室气体排放总量（范围 1 和范围 2） <sup>2</sup>	吨二氧化碳当量	24,639.71	25,106.68	28,510.82
范围 1 温室气体排放量	吨二氧化碳当量	1,626.25	1,563.48	2,431.91
范围 2 温室气体排放量	吨二氧化碳当量	23,013.46	23,543.20	26,078.91
人均温室气体排放总量（范围 1 和范围 2）	吨二氧化碳当量 / 人	4.31	3.85	3.07
单位面积温室气体排放量（范围 1 和范围 2）	吨二氧化碳当量 / 平方米	0.16	0.16	0.11
范围 3 温室气体排放量 <sup>3</sup>	吨二氧化碳当量	8,031.53	10,007.73	8,798.01
消耗天然气总量	立方米	454,411.80	445,077.50	578,814.95
人均天然气消耗量	立方米 / 人	79.54	68.20	62.35
单位面积天然气消耗量	立方米 / 平方米	3.00	2.79	2.26
自有车辆汽油消耗量 <sup>4</sup>	升	236,867.77	219,919.18	433,503.84
柴油发电机柴油消耗量	升	400	1,600	1,800
耗电总量	千瓦时	32,796,873	33,631,525	44,739,924

指标	单位	2019 年	2020 年	2021 年
人均耗电量	千瓦时 / 人	6,431.81	5,740.74	4,819.04
单位面积耗电量	千瓦时 / 平方米	199.64	216.28	175.00

注 1: 【统计口径】2021 年数据统计口径华泰证券母公司总部、华泰期货、华泰联合证券、华泰创新投资、华泰金控（香港）（不包括 AssetMark）、华泰资管公司、华泰紫金投资、江苏股权交易中心、28 家分公司及下辖营业部；2019、2020 年数据统计口径为华泰证券母公司总部、华泰期货、华泰联合证券、华泰创新投资、华泰金控（香港）（不包括 AssetMark）、华泰资管公司、华泰紫金投资、江苏股权交易中心和 28 家分公司。2021 年，公司将分公司下辖营业部的耗电量、天然气消耗量、自有车辆汽油消耗量新纳入统计范围，因此耗电总量、消耗天然气总量、自有车辆汽油消耗量较 2020 年有所增加。

注 2: 【计算方式】范围 1 温室气体排放量包括公司天然气消耗、自有车辆汽油消耗、柴油发电机柴油消耗产生的直接温室气体排放，计算方法参考《如何编报环境、社会及管治报告 附录二：环境关键绩效指标汇报指引》（2021 年 5 月）。范围 2 温室气体排放量包括外购电力产生的间接温室气体排放，2019 年、2020 年计算方法参考香港联交所《如何编报环境、社会及管治报告 附录二：环境关键绩效指标汇报指引》（2020 年 3 月），2021 年根据中国生态环境部《企业温室气体排放核算方法与报告指南 发电设施（2022 年修订版）》中全国电网排放因子更新。

注 3: 【计算方式】范围 3 温室气体排放量根据 Greenhouse Gas Protocol 范围 3 计算工具估算，2019 年的统计范围包括华泰证券广场内租户消耗电力、天然气等产生的排放，2020、2021 年的统计范围包括华泰证券广场内租户消耗电力、天然气等产生的排放及华泰证券母公司总部员工差旅出行乘坐飞机、居住酒店产生的排放。

注 4: 自有车辆汽油消耗量为估算值。

## 水资源消耗绩效指标表<sup>1</sup>

指标	单位	2019 年	2020 年	2021 年
耗水总量 <sup>2</sup>	吨	94,915.78	87,012.48	156,261.15
人均耗水量	吨 / 人	16.61	13.33	16.83
单位面积耗水量	吨 / 平方米	0.63	0.55	0.61

注 1: 【统计口径】2021 年数据统计口径华泰证券母公司总部、华泰期货、华泰联合证券、华泰创新投资、华泰金控（香港）（不包括 AssetMark）、华泰资管公司、华泰紫金投资、江苏股权交易中心、28 家分公司及下辖营业部；2019、2020 年数据统计口径为华泰证券母公司总部、华泰期货、华泰联合证券、华泰创新投资、华泰金控（香港）（不包括 AssetMark）、华泰资管公司、华泰紫金投资、江苏股权交易中心和 28 家分公司。

注 2: 2021 年，公司将分公司下辖营业部的耗水量新纳入统计范围，因此耗水总量较 2020 年有所增加。

## 物料消耗及废弃物产生量绩效指标表<sup>1</sup>

指标	单位	2019 年	2020 年	2021 年
电子产品废弃量 <sup>2</sup>	件	8,160	10,713	11,000
碳粉盒 <sup>3</sup>	个	138	155	296
硒鼓墨盒 <sup>4</sup>	个	551	596	823
废弃日光灯管	支	—	500	300
消耗纸张总量 <sup>5</sup>	包	5,885	6,750	7,100

注 1：【统计口径】统计口径为华泰证券母公司总部及分公司。

注 2：电子产品废弃量的统计范围包括笔记本电脑、显示器、台式机、一体机、路由器、UPS 等，由实物资产管理系统统计。

注 3、4：碳粉盒和硒鼓墨盒的消耗量数据为估算。

注 5：纸张消耗量数据为估算值。办公垃圾由物业统一清运，因此无法统计产生量。

## 社区投资绩效指标表

指标	单位	2019 年	2020 年	2021 年
员工志愿服务人次	人次	208	424	308
员工志愿服务总时长	小时	3,000	3,690	2,812
对外捐赠总投入	万元	2,077.05	3,240.81	4,600.16

## 释义表

在本报告中，除非文义另有所指，下列词语释义如下：

常用词语	释义
中国证监会	中国证券监督管理委员会
证监会投保局	中国证监会投资者保护局
上交所	上海证券交易所
深交所	深圳证券交易所
香港联交所	香港联合交易所有限公司
伦交所	伦敦证券交易所
华泰证券、公司、母公司	华泰证券股份有限公司
本集团、集团	本公司及下属控股公司
华泰联合证券	华泰证券控股子公司华泰联合证券有限责任公司
华泰期货	华泰证券控股子公司华泰期货有限公司
华泰紫金投资	华泰证券全资子公司华泰紫金投资有限责任公司
华泰资管公司	华泰证券全资子公司华泰证券（上海）资产管理有限公司
华泰国际	华泰证券全资子公司华泰国际金融控股有限公司
华泰金控（香港）	华泰国际全资子公司华泰金融控股（香港）有限公司
华泰证券（美国）	华泰国际全资子公司华泰证券（美国）有限公司（Huatai Securities (USA), Inc.）
华泰创新投资	华泰证券全资子公司华泰创新投资有限公司
江苏股权交易中心	华泰证券控股子公司江苏股权交易中心有限责任公司
南方基金	南方基金管理股份有限公司
华泰柏瑞	华泰柏瑞基金管理有限公司
AssetMark	AssetMark Financial Holdings, Inc.
A 股	公司每股面值人民币 1.00 元的内资股，于上交所上市并以人民币买卖
H 股	公司每股面值人民币 1.00 元的外资股，于香港联交所上市并以港元买卖
GDR	全球存托凭证（Global Depositary Receipts）
CSR	企业社会责任（Corporate Social Responsibility）
ESG	环境、社会及公司治理（Environmental, Social and Corporate Governance）
IPO	首次公开发售（Initial Public Offering）
DevSecOps	开发、安全和运营（Development, Security and Operations）
FICC	固定收益、外汇和大宗商品业务（Fixed Income, Currency and Commodities）
CAMS	信用分析和管理体系（Credit Analysis and Management System）
报告期	2021 年度

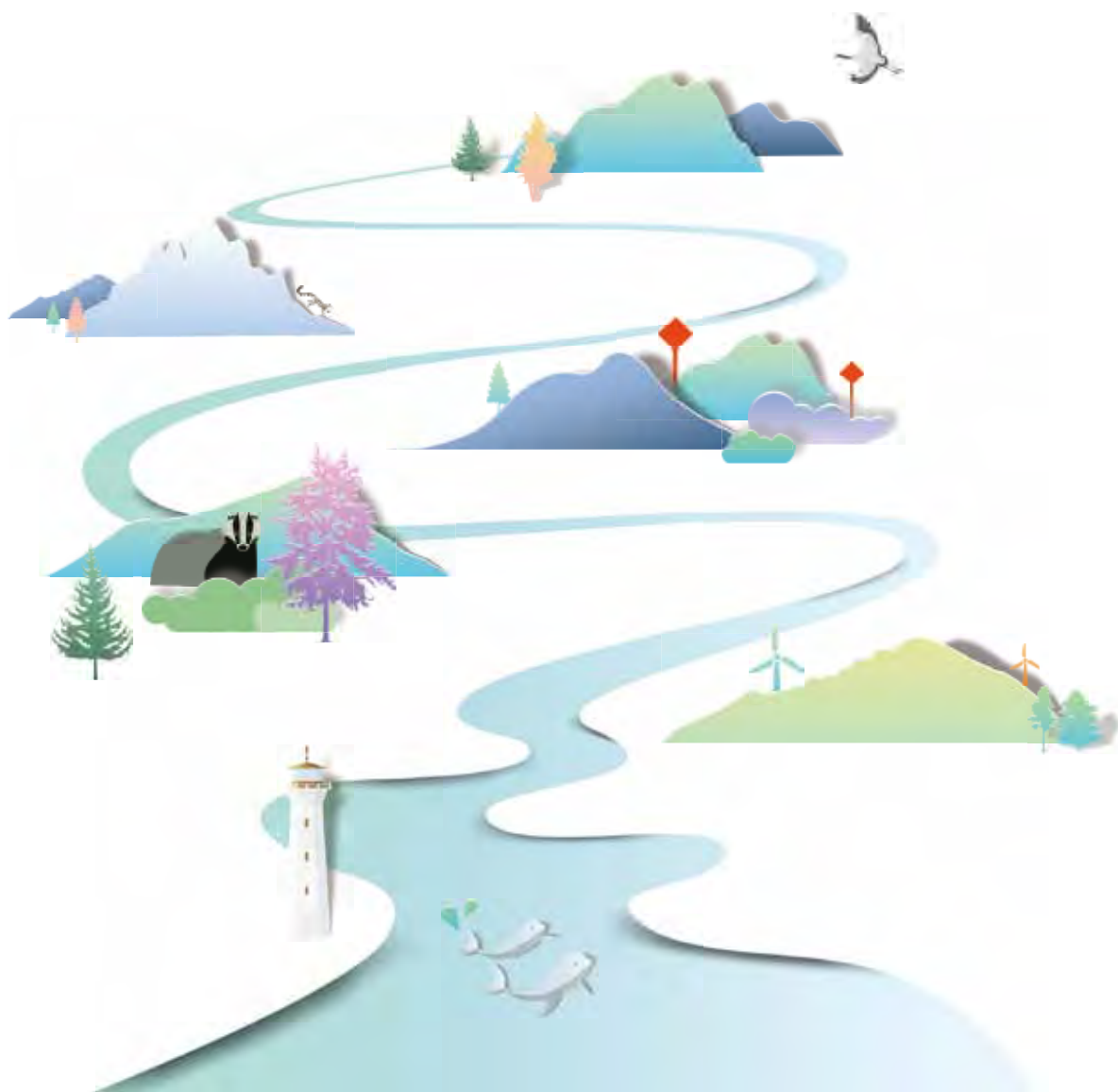
## 报告索引

### 上交所《上海证券交易所上市公司自律监管指引第 1 号 – 规范运作》索引表

上海证券交易所上市公司自律监管指引第 1 号 – 规范运作	
披露建议	章节索引
8.1	3. 【专题】责任金融，推动可持续发展 4. 【专题】以爱之名，保护生物多样性 5. 保障合规稳健经营 6. 提供优质金融服务 7. 打造多元活力职场 8. 共创和谐文明社会
8.2	5. 保障合规稳健经营
8.3	董事会环境、社会及公司治理（ESG）声明 2. 社会责任管理
8.4	关键量化绩效表
8.5	已满足要求
8.6	3. 【专题】责任金融，推动可持续发展 4. 【专题】以爱之名，保护生物多样性 5. 保障合规稳健经营 6. 提供优质金融服务 7. 打造多元活力职场 8. 共创和谐文明社会
8.7	5. 保障合规稳健经营 7. 打造多元活力职场
8.8	3. 【专题】责任金融，推动可持续发展 4. 【专题】以爱之名，保护生物多样性 8. 共创和谐文明社会



8.9	8. 共创和谐文明社会 关键量化绩效表
8.10	8. 共创和谐文明社会
8.11	8. 共创和谐文明社会
8.12	不适用
8.13	不适用
8.14	7. 打造多元活力职场
8.15	已满足要求



## 香港联交所《环境、社会及管治报告指引》（2022 年 1 月 1 日起生效版）索引表

层面、一般披露及关键绩效指标	描述	披露章节
<b>主要范畴 A. 环境</b>		
<b>层面 A1. 排放物</b>		
一般披露 A1	有关废气及温室气体排放、向水及土地的排污、有害及无害废弃物的产生等的： (a) 政策；及 (b) 遵守对发行人有重大影响的相关法律及规例的资料。	8.2 应对气候变化 8.3 推进绿色运营
KPI A1.1	排放物种类及相关排放数据。	关键量化绩效表
KPI A1.2	直接（范围 1）及能源间接（范围 2）温室气体总排放量（以吨计算）及（如适用）密度（如以每产量单位、每项设施计算）。	关键量化绩效表
KPI A1.3	所产生有害废弃物总量（以吨计算）及（如适用）密度（如以每产量单位、每项设施计算）。	关键量化绩效表
KPI A1.4	所产生无害废弃物总量（以吨计算）及（如适用）密度（如以每产量单位、每项设施计算）。	关键量化绩效表
KPI A1.5	描述所订立的排放量目标及为达到这些目标所采取的步骤。	8.2 应对气候变化
KPI A1.6	描述处理有害及无害废弃物的方法，及描述所订立的减废目标及为达到这些目标所采取的步骤。	8.3 推进绿色运营
<b>层面 A2. 资源使用</b>		
一般披露 A2	有效使用资源（包括能源、水及其他原材料）的政策。	8.2 应对气候变化 8.3 推进绿色运营
KPI A2.1	按类型划分的直接及／或间接能源（如电、气或油）总耗量（以千个千瓦时计算）及密度（如以每产量单位、每项设施计算）。	关键量化绩效表
KPI A2.2	总耗水量及密度（如以每产量单位、每项设施计算）。	关键量化绩效表
KPI A2.3	描述所订立的能源使用效益目标及为达到这些目标所采取的步骤。	关键量化绩效表
KPI A2.4	描述求取适用水源上可有任何问题，以及所订立的用水效益目标及为达到这些目标所采取的步骤。	关键量化绩效表
KPI A2.5	制成品所用包装材料的总量（以吨计）及（如适用）每生产单位占量。	公司产品仅为金融产品，不适用该指标

层面、一般披露及关键绩效指标	描述	披露章节
层面 A3. 环境及天然资源		
一般披露 A3	减低发行人对环境及天然资源造成重大影响的政策。	8.2 应对气候变化 8.3 推进绿色运营
KPI A3.1	描述业务活动对环境及天然资源的重大影响及已采取管理有关影响的行动。	8.2 应对气候变化 8.3 推进绿色运营
层面 A4. 气候变化		
一般披露 A4	识别及应对已经及可能会对发行人产生影响的重大气候相关事宜的政策。	8.2 应对气候变化
KPI A4.1	描述已经及可能会对发行人产生影响的重大气候相关事宜，及应对行动。	8.2 应对气候变化
主要范畴 B. 社会 雇佣及劳工常规		
层面 B1. 雇佣		
一般披露 B1	有关薪酬及解雇、招聘及晋升、工作时数、假期、平等机会、多元化、反歧视以及其他待遇及福利的： (a) 政策；及 (b) 遵守对发行人有重大影响的相关法律及规例的资料。	7.1 员工多元化与包容性
KPI B1.1	按性别、雇佣类型（如全职或兼职）、年龄组别及地区划分的雇员总数。	关键量化绩效表
KPI B1.2	按性别、年龄组别及地区划分的雇员流失比率。	关键量化绩效表
层面 B2. 健康与安全		
一般披露 B2	有关提供安全工作环境及保障雇员避免职业性危害的： (a) 政策；及 (b) 遵守对发行人有重大影响的相关法律及规例的资料。	7.3 员工权益及福利
KPI B2.1	因工作关系而死亡的人数及比率。	关键量化绩效表
KPI B2.2	因工伤损失工作日数。	关键量化绩效表
KPI B2.3	描述所采纳的职业健康与安全措施，以及相关执行及监察方法。	7.3 员工权益及福利
层面 B3. 发展及培训		
一般披露 B3	有关提升雇员履行工作职责的知识及技能的政策。描述培训活动。	7.2 员工培训与发展
KPI B3.1	按性别及雇员类别（如高级管理层、中级管理层）划分的受训雇员百分比。	关键量化绩效表

层面、一般披露及关键绩效指标	描述	披露章节
KPI B3.2	按性别及雇员类别划分，每名雇员完成受训的平均时数。	关键量化绩效表
层面 B4. 劳工准则		
一般披露 B4	有关防止童工或强制劳工的： (a) 政策；及 (b) 遵守对发行人有重大影响的相关法律及规例的资料。	7.1 员工多元化与包容性
KPI B4.1	描述检讨招聘惯例的措施以避免童工及强制劳工。	7.1 员工多元化与包容性
KPI B4.2	描述在发现违规情况时消除有关情况所采取的步骤。	7.1 员工多元化与包容性
主要范畴 B. 社会 营运惯例		
层面 B5. 供应链管理		
一般披露 B5	管理供应链的环境及社会风险政策。	5.3 加强合规运营
KPI B5.1	按地区划分的供货商数目。	关键量化绩效表
KPI B5.2	描述有关聘用供货商的惯例，向其执行有关惯例的供货商数目，以及相关执行及监察方法。	5.3 加强合规运营
KPI B5.3	描述有关识别供应链每个环节的环境及社会风险的惯例，以及相关执行及监察方法。	5.3 加强合规运营
KPI B5.4	描述在拣选供货商时促使多用环保产品及服务的惯例，以及相关执行及监察方法。	5.3 加强合规运营
层面 B6. 产品责任		
一般披露 B6	有关所提供产品和服务的健康与安全、广告、标签及私隐事宜以及补救方法的： (a) 政策；及 (b) 遵守对发行人有重大影响的相关法律及规例的资料。	5.3 加强合规运营 6.2 科技赋能服务
KPI B6.1	已售或已运送产品总数中因安全与健康理由而须回收的百分比。	公司产品仅为金融产品，不适用该指标
KPI B6.2	接获关于产品及服务的投诉数目以及应对方法。	关键量化绩效表 6.2 科技赋能服务
KPI B6.3	描述与维护及保障知识产权有关的惯例。	5.3 加强合规运营
KPI B6.4	描述质量检定过程及产品回收程序。	公司产品仅为金融产品，不适用该指标

层面、一般披露及关键绩效指标	描述	披露章节
KPI B6.5	描述消费者数据保障及私隐政策，以及相关执行及监察方法。	6.2 科技赋能服务
层面 B7. 反贪污		
一般披露 B7	有关防止贿赂、勒索、欺诈及洗黑钱的： (a) 政策；及 (b) 遵守对发行人有重大影响的相关法律及规例的资料。	5.4 反腐败管理
KPI B7.1	于汇报期内对发行人或其雇员提出并已审结的贪污诉讼案件的数目及诉讼结果。	5.4 反腐败管理
KPI B7.2	描述防范措施及举报程序，以及相关执行及监察方法。	5.4 反腐败管理
KPI B7.3	描述向董事及员工提供的反贪污培训。	5.4 反腐败管理
层面 B8. 社区投资		
一般披露 B8	有关以小区参与来了解营运所在社区需要和确保其业务活动会考虑社区利益的政策。	8.1 聚力专业公益 4. 【专题】以爱之名，保护生物多样性
KPI B8.1	专注贡献范畴( 如教育、环境事宜、劳工需求、健康、文化、体育)。	8.1 聚力专业公益 4. 【专题】以爱之名，保护生物多样性
KPI B8.2	在专注范畴所动用资源（如金钱或时间）。	关键量化绩效表



## 全球报告倡议组织 GRI《可持续发展报告标准》（2016）索引表

《可持续发展报告标准》指标		披露项内容
基础		
101-1	报告基础，包含界定报告内容和质量所需的报告原则。	报告编制说明
组织概况		
102-1	组织名称。	1.1 公司概况
102-2	活动、品牌、产品和服务。	1.1 公司概况
102-3	组织总部的地点。	封底
102-4	组织运营业务所在国的数量，在其中运营大量业务的国家名称，和 / 或与报告中涵盖的议题相关的国家名称。	1.1 公司概况
102-5	所有权的性质及法律形式。	1.1 公司概况
102-6	服务的市场。	1.1 公司概况
102-7	组织规模。	1.1 公司概况
102-8	员工和其他工作者信息。	关键量化绩效表
102-9	描述组织的供应链情况，包括与组织活动、主要品牌、产品与服务相关的主要内容。	1.1 公司概况
102-10	报告期内组织规模、架构、所有权或供应链发生的重要变化（包括经营位置或业务变化；股本架构改变和其他资本形成、维修及业务变更；供应商所在地、供应链结构、与供应商关系的变化）。	1.1 公司概况
102-11	组织是否运用以及如何运用预警原则或方针。	3.【专题】责任金融，推动可持续发展； 5. 保障合规稳健经营
102-12	组织参与或支持的外界发起的经济、环境、社会章程、原则或其他倡议。	报告索引
102-13	组织加入的主要行业协会或其他协会，以及国家或国际性倡议组织。	1.2 荣誉奖项与评级认可
战略		
102-14	组织最高决策者（如 CEO、主席或同等高级职位）就可持续发展与组织的相关性及组织可持续发展战略的声明。	董事会环境、社会及公司治理（ESG）声明

《可持续发展报告标准》指标		披露项内容
102-15	描述关键影响、风险及机遇。	董事会环境、社会及公司治理 (ESG) 声明
道德和诚信		
102-16	描述组织的价值观、原则、标准和行为规范。	2.1 社会责任理念与管理体系
管治		
102-18	管治架构。	1.1 公司概况 2.1 社会责任理念与管理体系 5.1 强化公司治理
102-21	就经济、环境和社会议题与利益相关方进行的磋商。	2.2 利益相关方沟通
102-22	说明最高管治机构及其委员会的组成。	1.1 公司概况
102-29	经济、环境和社会影响的识别和管理。	2.3 实质性议题识别与分析
利益相关方参与		
102-40	组织所参与的利益相关方列表。	2.2 利益相关方沟通
102-41	集体谈判协议覆盖的员工总数百分比。	关键量化绩效表
102-42	就所选定的利益相关方, 说明识别和选择的根据。	2.2 利益相关方沟通
102-43	利益相关方参与的方法。	2.2 利益相关方沟通
102-44	通过利益相关方参与提出的主要议题和关切问题, 包括组织是如何回应的, 以及提出每个主要议题和关切问题的利益相关方群体。	2.2 利益相关方沟通
报告概况		
102-45	合并财务报表中所涵盖的实体。	报告编制说明
102-46	界定报告内容和议题边界。	2.3 实质性议题识别与分析
102-47	列出在界定报告内容的过程中确定的所有实质性议题。	2.3 实质性议题识别与分析



《可持续发展报告标准》指标		披露项内容
102-48	说明重订前期报告所载信息的影响，以及重订的原因。	不涉及
102-49	与之前的报告相比，说明实质性议题、议题边界的重大变动。	2.2 实质性议题识别与分析
102-50	所提供信息的报告期（如财务年度或日历年度）。	报告编制说明
102-51	上一份报告的日期（如适用）。	报告编制说明
102-52	报告周期（如每年一次、两年一次）。	报告编制说明
102-53	可回答报告或其内容相关问题的联系人信息。	封底
102-54	组织声明报告编制依据 GRI 标准选择核心或全面方案。	报告编制说明
102-55	在 GRI 内容索引中详细说明采用的每一项标准，相应列出报告披露的所有内容。	《可持续发展报告标准》（2016）索引表
102-56	外部鉴证。	独立鉴证声明
经济		
103-1	对于每一个实质性议题，说明议题具有实质性的原因，实质性议题的边界，以及有关议题边界的任何特定限制。	3.【专题】责任金融，推动可持续发展； 4.【专题】以爱之名，保护生物多样性；
103-2	管理方法及其组成部分。	5.4 反腐败管理； 6.1 服务实体经济；
103-3	对组织如何评估管理进行说明。	8.1 聚力专业公益 关键量化绩效表
经济绩效		
201-1	机构直接产生和分配的经济价值。	关键量化绩效表
间接经济影响		
203-1	基础设施投资和支持性服务。	3.【专题】责任金融，推动可持续发展； 6.1 服务实体经济； 8.1 聚力专业公益

《可持续发展报告标准》指标		披露项内容
反腐败		
205-1	已进行腐败风险评估的运营点。	5.4 反腐败管理
205-2	反腐败政策和程序的沟通及培训。	5.4 反腐败管理
205-3	经确认的腐败事件和采取的行动。	5.4 反腐败管理； 关键量化绩效表
环境		
103-1	对于每一个实质性议题，说明议题具有实质性的原因，实质性议题的边界，以及有关议题边界的任何特定限制	8.2 应对气候变化； 4. 【专题】以爱之名，保护生物多样性； 关键量化绩效表
103-2	管理方法及其组成部分。	
103-3	对组织如何评估管理进行说明。	
能源		
302-1	组织内部的能源消耗量。	关键量化绩效表
302-3	能源强度。	关键量化绩效表
环境合规		
307-1	违反环境法律法规被处重大罚款货币总值、非货币制裁总数，以及通过争端解决机制提起的案件，如未发生该情况，对事实做出简要说明即可。	8.2 应对气候变化
社会		
103-1	对于每一个实质性议题，说明议题具有实质性的原因，实质性议题的边界，以及有关议题边界的任何特定限制。	5.3 加强合规运营； 6.2 科技赋能服务； 7. 打造多元活力职场； 8.1 聚力专业公益； 关键量化绩效表
103-2	管理方法及其组成部分。	
103-3	对组织如何评估管理进行说明。	
雇佣		
401-1	按年龄组别、性别及地区划分的新进员工和流失员工总数及比例。	关键量化绩效表
401-2	提供给全职员工（不包括临时或兼职员工）的福利。	7.3 员工权益及福利
401-3	育儿假。	关键量化绩效表

《可持续发展报告标准》指标		披露项内容
职业健康与安全		
403-2	工伤类别、工伤、职业病、损失工作日、缺勤等比率。	关键量化绩效表
培训与教育		
404-1	按性别和员工类别划分, 每名员工每年接受培训的平均小时数。	关键量化绩效表
多样化与机会平等		
405-1	按性别、年龄组别及其他多元化指标划分, 管治机构成员和各类员工的百分比。	关键量化绩效表
反歧视		
406-1	歧视事件及采取的纠正行动。	7.1 员工多元化与包容性; 关键量化绩效表
童工		
408-1	具有使用童工, 使用年轻工作者从事危险工作的运营点和供应商; 具有重大童工事件风险的运营点和供应商以及组织在报告期为促进有效废除童工而采取的措施。	7.1 员工多元化与包容性
强迫与强制劳动		
409-1	已发现具有严重强迫或强制劳动事件风险的运营点和供应商, 以及有助于消除一切形式的强迫或强制劳动的措施。	7.1 员工多元化与包容性
营销与标识		
417-2	涉及产品和服务信息与标识的违规事件数, 如未发现任何违反法规的情况, 做简单说明即可。	5.3 加强合规运营
417-3	涉及市场营销的违规事件数, 如未发现任何违反法规的情况, 做简单说明即可。	5.3 加强合规运营
客户隐私		
418-1	经证实的侵犯客户隐私权及遗失客户资料的投诉总数。	6.2 科技赋能服务; 关键量化绩效表

## 报告编制说明

### 报告范围

组织范围：本报告范围与公司年度合并财务报表范围一致。

时间范围：2021 年 1 月 1 日至 2021 年 12 月 31 日。

发布周期：本报告为年度报告，上一份报告为 2020 年度报告。

### 报告编制依据

本报告依据中国证券监督管理委员会《公开发行证券的公司信息披露内容与格式准则第 2 号——年度报告的内容与格式（2021 年修订）》（第五章 环境和社会责任）、上交所《上市公司自律监管指引第 1 号——规范运作》、香港联交所《上市规则》附录二十七《环境、社会及管治报告指引》（2022 年 1 月 1 日起生效版）的要求编制，同时符合全球报告倡议组织 GRI《可持续发展报告标准》（2016）的核心方案。

### 报告编制原则

本报告编制遵循香港联交所《环境、社会及管治报告指引》的汇报原则，包括：

**重要性原则：**本报告通过重要性分析确定需重点回应的实质性议题，并对环境、社会及公司治理方面可能对投资者及其他利益相关方产生重要影响的事项进行重点汇报。

**量化原则：**本报告披露关键定量绩效指标，并对指标含义作出解释，说明计算依据和假定条件，以便评估及验证环境、社会及公司治理政策及管理体的效益。

**平衡原则：**本报告内容不偏不倚地反映客观事实，不论是正面或负面的信息和绩效，均进行披露，避免可能会不恰当地影响报告读者决策或判断的选择、遗漏或报告格式。

**一致性原则：**本报告明确说明所披露 ESG 关键定量绩效指标的统计方法和统计口径，同时尽量保证不同报告期的指标及计算方法保持一致，以反映绩效水平趋势。

### 报告数据说明

报告中的数据、案例来自华泰证券及其子公司实际运行的原始记录或财务报告。本报告的财务数据如无特别说明，均以人民币为单位。若与财务报告不一致之处，以财务报告为准。

### 报告获取方式

上海证券交易所网站（[www.sse.com.cn](http://www.sse.com.cn)）

香港交易及结算有限公司披露易网站（[www.hkexnews.hk](http://www.hkexnews.hk)）

伦敦证券交易所网站（[www.londonstockexchange.com](http://www.londonstockexchange.com)）

华泰证券股份有限公司网站（[www.htsc.com.cn](http://www.htsc.com.cn)）



## 验证声明

### SGS通标标准技术服务有限公司可持续发展活动报告 - 华泰证券股份有限公司提交的 《华泰证券股份有限公司2021年度社会责任报告》

#### 查证/验证的性质和范围

SGS通标标准技术服务有限公司（以下简称“SGS”）经华泰证券股份有限公司（以下简称“华泰证券”）的委托，对其2021年度社会责任报告进行独立验证。根据SGS可持续发展报告验证方法，验证范围包括本报告所含文本以及附随表格中的数据，并对位于中国江苏省南京市江东中路228号华泰证券广场的华泰证券总部进行了现场验证，其他分支机构或子公司披露的数据及信息不在验证流程范围之内。

华泰证券的2021年度社会责任报告中的信息及报告由其董事会及ESG委员会负责。通标标准技术服务有限公司上海分公司并未参与其2021年度社会责任报告任何材料的准备。

我们的责任旨在告知所有华泰证券的利益相关方，在以下规定的范围内表达对文本、数据、图表和声明的意见。

SGS已根据国际公认标准和指南，包括全球报告倡议组织标准（GRI STANDARDS）的准确性和可靠性原则，以及AA1000系列标准中的验证等级，为可持续发展报告验证开发了一套规章。

本报告以中级审查进行验证，所用规章用于：

- 评估内容真实性；
- 根据GRI STANDARDS、香港联交所《环境、社会及管治报告指引》评估报告。

验证包括验证前调研、访谈相关员工，必要时与外部机构和/或利益相关方进行文档和记录审查和确认。

独立审计的财务账户中的财务数据，并未作为本验证流程的组成部分与来源数据进行核对。

#### 独立性与能力声明

SGS是全球领先的检验、鉴定、测试和认证机构，是公认的质量和诚信的基准，在全球140多个国家运作2,600多个分支机构和实验室，构成了全球性的服务网络。通标标准技术服务有限公司申明与华泰证券为完全独立之组织，对该机构、其附属机构和利益相关方不存在偏见和利益冲突。

验证团队是由具备与此项任务有关的知识、经验和资质的人员组成的，包括社会责任报告主任审验员、SAI注册的SA8000审核员、CCAA注册的ISO 9001审核员、ISO 14001审核员、ISO 45001审核员、ISO 37001审核员、ISO 14064查证员等。

#### **查证/验证意见**

基于上述方法论和所进行的验证，华泰证券的2021年度社会责任报告中包含的信息和数据是准确的、可靠的，对华泰证券在2021年度的可持续发展活动提供了公正和中肯的陈述，使我们感到满意。

验证团队认为，该报告可由报告机构的利益相关方所使用。

SGS相信，该机构已在报告中选择了适当的符合性方案。

#### **全球报告倡议组织《社会责任报告标准》结论、发现和建议**

SGS认为，华泰证券的2021年度社会责任报告符合GRI STANDARDS核心方案中所有关于内容和报告原则的要求。

#### **原则**

##### **利益相关方参与**

华泰证券建立多元化的利益相关方对话机制，确保利益相关方在可持续发展管理中的有效参与，将可持续发展融入组织的决策和活动。

##### **可持续发展背景**

华泰证券通过从经济、环境和社会相关的利益相关方分析，在数据披露方面考虑了这些影响因素。

##### **实质性**

华泰证券在报告中充分展示了实质性原则，报告中披露了实质性议题制定的逻辑是结合了国内外宏观政策、国内外社会责任标准、公司发展战略规划、同业对标等，最终形成了实质性议题矩阵，内容反映组织在重要的环境、社会及经济方面所实施的行动。

##### **完整性**

华泰证券按照各社会责任主题为框架来披露相关信息和数据，较完整地反映了重大的经济、环境和社会影响。

##### **平衡性**

华泰证券基于利益相关方期望，积极披露了自身正面及非正面两方面的绩效，给予利益相关方更加客观的社会责任绩效展示。

##### **可比性**

华泰证券在披露的数据里向公众展示了与历史数据的对比，并且展示了变化趋势使读者对逐年的绩效改进一目了然。

##### **准确性**

华泰证券报告数据收集机制客观完整，能够向利益相关方公开披露更多角度的信息，体现了社会责任管理理念与利益相关方的期望保持一致。

##### **时效性**

华泰证券披露的数据都是在报告周期中的，并使利益相关方及时获取信息，做出合理决定。

#### 清晰性

报告行文清晰，能够为对华泰证券及其行业有合理了解的利益相关方所理解。报告在披露信息时，华泰证券考虑到信息的利用方式和类型，使用了描述、图表和图片等多种形式。

#### 可靠性

华泰证券通过内部收集、记录、编排、分析及披露的方式，数据和信息皆可被追溯和验证，并可确保信息的质量及实质性。此外，通过聘请独立的外部机构对报告进行验证，更为报告的可靠性提供了保障。

#### 管理方法

其报告中能清晰描述每个议题的管理方法及评估管理方法的有效性的说明。

#### 一般披露

报告中一般披露项的披露满足GRI STANDARDS核心方案的要求。

#### 议题专项披露

对组织的经济、环境和社会影响的重要性及对利益相关方的评估和决策具有实质性的影响等实质性议题能详尽描述。

#### 审验局限性

由于本次验证仅限于华泰证券总部，没有深入至其他分支机构或子公司，对其报告信息验证的证据均来自于总部；

本次验证只对相关部门主管和部分员工进行访谈和查阅相关文件，访谈并未涉及到外部利益相关方；

鉴于援引于 2021 年度财务报告的财务信息已经通过独立的验证，本次验证不包含对此类信息的溯源及验证。

签字：



代表通标标准技术服务有限公司

辛斌 总监

知识与管理

中国北京市阜成路73号世纪裕惠大厦16层

2022年 3月 1日


WWW.SGS.COM





 华泰在线: [www.htsc.com](http://www.htsc.com)

 客服热线: **95597**

 地址: 中国江苏省南京市江东中路228号 华泰证券

---

Huatai Online: [www.htsc.com](http://www.htsc.com)

Customer Services Hotline: 95597

Company Address: No. 228 Middle Jiangdong Road, Nanjing, Jiangsu Province, PRC

© HUATAI SECURITIES All Rights Reserved.   
RECYCLABLE