



# 青岛港国际股份有限公司

QINGDAO PORT INTERNATIONAL CO., LTD.\*

(于中华人民共和国成立的股份有限公司)

股份代号：06198.HK 601298.SH

## 2021

## 可持续发展报告



\*仅供识别

# 关于本报告

## 报告简介

本报告是青岛港国际股份有限公司（“青岛港”、“公司”或“我们”）发布的第六份可持续发展报告，重点概述了公司的环境、社会及管治等方面可持续发展的理念、实践和绩效。

## 报告时间范围

2021年1月1日至12月31日，部分表述及数据适当超出上述期限。

## 报告组织范围

本报告涵盖公司及其分公司、控股子公司、部分合营公司和联营公司。

## 报告发布周期

本报告为年度报告，每年发布一次。

## 报告数据说明

本报告披露的数据来自公司内部统计或人工整理。除特别说明外，本报告所涉及货币金额均以人民币作为计量货币。

## 报告参考标准

本报告参考了上海证券交易所《上市公司自律监管指引第1号——规范运作》、香港联合交易所有限公司（“香港联交所”）《环境、社会及管治报告指引》、全球报告倡议组织《可持续发展报告标准（GRI Standards）》，同时立足行业背景，突出企业特色。

## 报告语言

本报告以中文简体、中文繁体及英文版本发布。如有歧义，以中文版为准。

## 报告获取渠道

本报告以电子版形式发布，读者可通过上海证券交易所网站（[www.sse.com.cn](http://www.sse.com.cn)）、香港联交所网站（[www.hkexnews.hk](http://www.hkexnews.hk)）、公司网站（[www.qingdao-port.com](http://www.qingdao-port.com)）下载阅读。

## 相关说明

除非文意另有所指，本报告有关名词、术语的指代，与公司A股和H股年度报告中释义内容相同。本报告最终解释权归公司董事会办公室所有。





# 目 录

<b>董事长致辞</b>	<b>1</b>
<b>关于我们</b>	<b>3</b>
<b>可持续发展策略及管治</b>	<b>14</b>
<b>守正创新，建设智慧港口</b>	<b>22</b>
<b>躬体力行，建设绿色港口</b>	<b>30</b>
<b>人安合一，构建平安港口</b>	<b>38</b>
<b>合作共赢，促进共同发展</b>	<b>47</b>
<b>以人为本，成就卓越员工</b>	<b>52</b>
<b>回馈社会，树立责任担当</b>	<b>66</b>
<b>公司资料</b>	<b>73</b>
<b>标准索引表</b>	<b>74</b>
<b>读者反馈</b>	<b>82</b>

# 董事长致辞

时序更替,岁月如歌,2021年是青岛港改革奋进、胜利夺取“十四五”规划开门红之年。青岛港携手社会各界,同舟共济,抢抓机遇,开拓创新,迎难而上,在生产经营、企业改革、业态创新、智慧绿色、人本造福、服务社会等方面取得长足进步,向股东及广大利益相关方交出了一份满意答卷。

坚持业绩为王,绩效稳步增长。公司依托山东港口更大平台,发挥业务协同优势,积极应对复杂多变的国际、国内形势以及疫情带来的挑战,与广大船东、货主握指成拳,齐心协力,生产经营持续向好。2021年,本集团完成货物吞吐量5.68亿吨,同比增长5.6%,其中集装箱吞吐量完成2,371万标准箱,同比增长7.8%。公司实现归属于母公司股东的净利润39.64亿元,同比增长3.18%,实现每股收益0.61元,以高效运营为社会创造更大财富,为股东创造更高价值。

完善公司治理,增强内生动力。坚持依法治理,持续健全完善规章制度,深化内部控制体系建设,识别和管控重点风险,推进精细化管理,提升治理能力现代化水平。按照企业管治常规,高标准推进三会运作、信息披露和投资者关系管理,三会一层的现代企业治理体系权责清晰、运行高效。推进合规文化建设,恪守商业道德,重视利益相关方的合理诉求,构建互利共赢、和谐发展的良好关系。

放大枢纽功能,延伸服务链条。坚持陆海双向发力,强化港口联动,合力建设辐射东北亚港口群的中转网络,打造北上南下内贸中转通道。增强腹地辐射力,着力建设“立足山东、贯通沿黄、辐射全国、联通世界”的物流网络,海铁联运箱量继续高速增长,增幅处于国内领先。把握消费升级趋势,协同船公司开通“水果快航”,加快打造中国北方生活消费品分拨中心,推进由生产资料港向生产、生活资料港转型,满足港口腹地人民对美好生活的向往。

服务双碳战略,实施绿色发展。公司积极落实国家“碳达峰、碳中和”要求,主动践行绿色发展理念,优化能源结构,应用清洁能源。编制“双碳”实施方案和三年行动计划,推动能源消费低碳化、运输方式绿色化、资源利用集约化、管理模式智慧化建设,加快建设国际领先的智慧绿色港。2021年,本集团建成全球首条智能空轨试验段,开创集装箱立体疏运新模式;全自动化集装箱码头单机作业效率达到52.1自然箱/小时,第7次刷新世界纪录;建造国内首条油电混合智能拖轮,开建港口领域首座加氢站,持续引领绿色发展潮流;加大环保投入,建设防风抑尘墙,增设除尘设备,加强污水综合处理及循环利用,环境治理能力提升。





聚焦造福员工，共享发展成果。坚持以人为本，重视员工生命安全和职业健康，持续筑牢安全“防火墙”，加速推进高危作业机械化、自动化、智能化，全面打造本质安全型港口。持续织密疫情“防控网”，抓好重点岗位常态化疫情防控，守好海上第一道防线。常态化开展“我为群众办实事”实践活动，取得真实效果。坚持发展依靠员工、发展为了员工、发展成果由员工共享，加大技能培训，提高员工工资和福利待遇，畅通员工职业发展通道。成立多个文体协会，丰富员工精神文化生活，不断提升员工的获得感、幸福感、安全感。

勇担社会责任，彰显国企担当。我们深知企业发展得益于和谐稳定的社会环境和锐意进取的时代背景，公司始终将回馈社会作为重要责任，积极参与社会公益事业，投入人力、物力、财力开展巩固脱贫成果、社区帮扶、志愿服务等公益活动。2021年，公司全力参与海上溢油抢险救助、海上清污作业、退役军舰拖带等社会应急任务，为河南水灾物资运输开辟绿色通道，援建“希望小屋”改善困境儿童的生活与学习环境，以实际行动传递正能量，促进社会和谐发展。

展望2022年，挑战与机遇并存，新冠肺炎疫情和外部经济环境仍存在诸多不确定性，同时“一带一路”、RCEP、山东自贸区等政策持续赋能，山东港口一体化改革发展优势逐步显现。本公司将依托山东港口平台优势，瞄准“世界一流的海洋港口”愿景，抢抓战略机遇，持续深化改革，发展新兴产业，提高智慧绿色发展水平，提升经营绩效和企业治理效能，加快建设东北亚国际航运枢纽中心。

新的一年，我们将传承青岛港优秀的文化基因、卓越的企业精神，抢抓政策赋能机遇，全面融入“以国内大循环为主体、国内国际双循环相互促进”的新发展格局，积极应对全球环境、社会问题之挑战，与各利益相关方并肩携手，踔厉奋发，笃行不怠，勇毅前行，为实现联合国2030年可持续发展目标贡献力量。

**苏建光**  
**董事长**

**2022年3月**



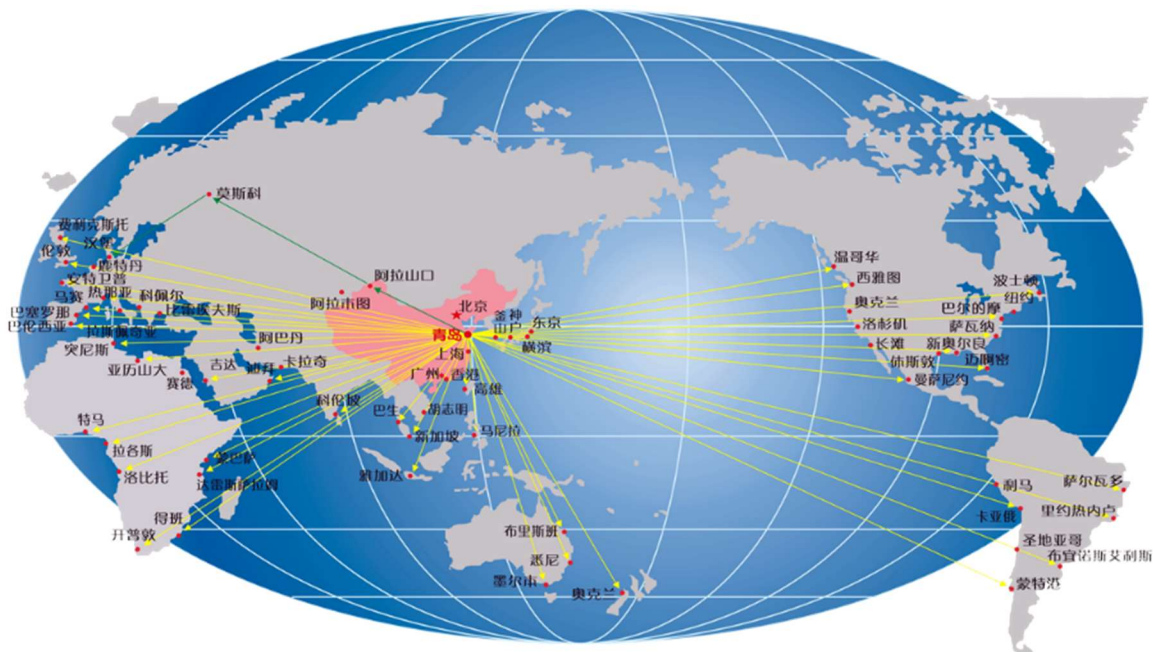
# 关于我们

## (一) 公司概况

青岛港口开埠于 1892 年，位于中国环渤海港口群及长江三角洲港口群的中心地带，占有东北亚港口圈的中心位置，是西太平洋重要的国际贸易枢纽和世界最大综合性港口之一。

公司于 2013 年 11 月 15 日成立，其 H 股股票及 A 股股票分别于 2014 年 6 月 6 日、2019 年 1 月 21 日在香港联交所主板、上海证券交易所主板挂牌上市。公司是青岛港口的主要经营者，运营前湾港区、黄岛油港区、董家口港区和大港港区四大港区，主要提供集装箱、金属矿石、煤炭、原油等各类货物的装卸和配套服务、物流及港口增值服务、港口配套服务和金融服务等。

截至 2021 年 12 月 31 日，公司于青岛港口运营 92 个泊位，包括 62 个处理单一类型货物的专用泊位及 30 个可处理金属矿石、煤炭及其他一般货物的通用泊位。凭借天然水深优势和业内领先的设施和设备，港口可停泊世界上最大的集装箱船、铁矿石船及油船。公司充分利用港口资源，科学规划投资结构，已形成横跨码头、物流及金融等领域的多元化企业集团。2021 年，马士基船舶在青岛港的泊位效率继续保持全球第一，本集团全自动化集装箱码头创出单机平均作业效率 52.1 自然箱/小时的世界纪录，铁矿石单机接卸效率继续保持单机最高时效 3,200 吨/小时。

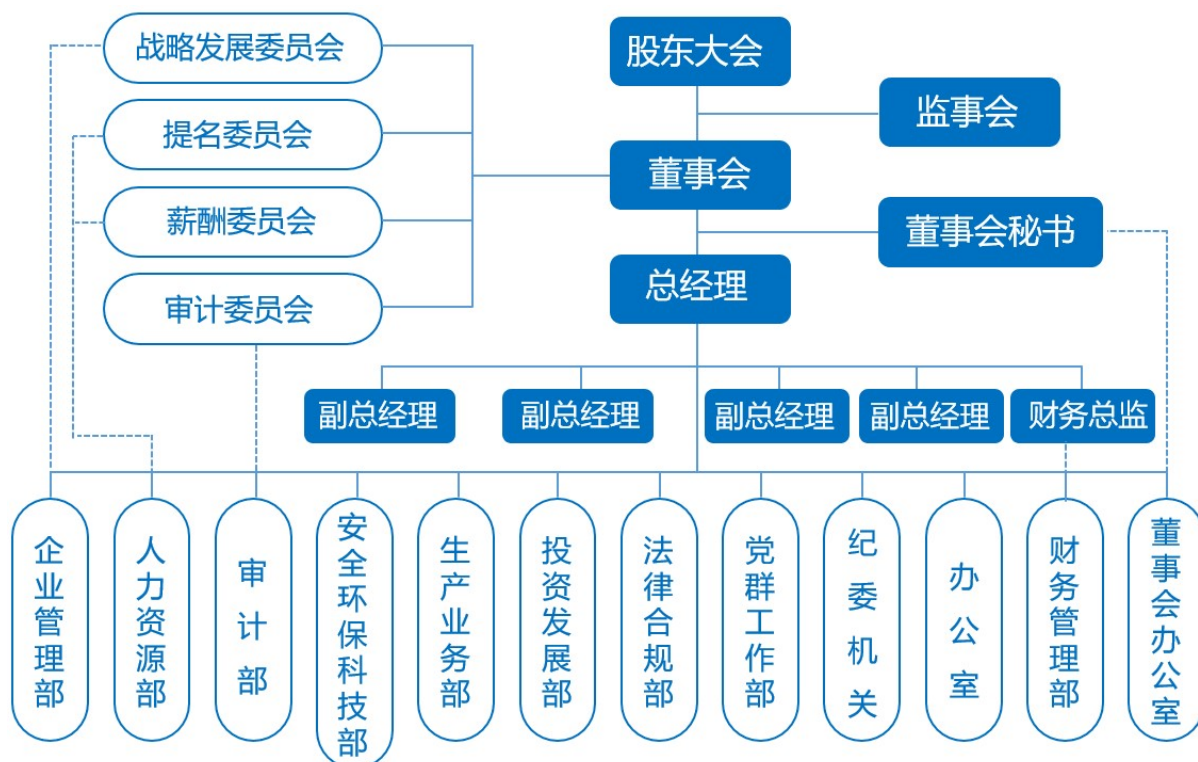




## (二) 公司治理

### 治理结构

我们坚信良好的治理结构是公司可持续发展的重要保障。公司建立了由股东大会、董事会、监事会以及经营管理层组成的“三会一层”治理结构。董事会成员、监事会成员均有职工代表，有效保障职工在公司治理中享有充分的权利。股东大会、董事会、监事会和经营管理层均按照职责分工独立运行，协调运作，充分履行职责。截止本报告发布之日，本公司治理结构如下：



### 风险管理及内部监控

公司推进现代企业制度建设，建立并维持合适有效的风险管理及内部控制系统，制定实施了《内部控制管理制度》《全面风险管理制度》及《内部审计制度》等系列管理制度。

2021年，公司成立内控工作专班，组织修订更新《内部控制手册》及《风险管理手册》，开展识别重点风险专项行动，织密织牢重点风险防线。强化内控体系贯彻落地，健全长效机制，培育内控文化，推动内控管理融入日常工作，促进制度规定和工作落实相统一。公司结合常态化巡察监督，多维度、深层次、全覆盖开展内控审计和专项评价，持续提升风险防控能力，促进内控体系有效运行。

2021年，公司强化管理创新，完善绩效考核制度，发挥审计中心作用，统筹调配基层审计力量和社会审计资源，为审计工作提供强有力的机制和组织保障。在审计工作方面，获得“山东省内部审计先进单位”等荣誉和奖项。

2021年，公司组织实施了提升公司治理水平系列培训，分别面向公司董事、监事、高级管理人员、中层管理人员、业务骨干及相关专业管理人员，分阶段、分层次、分专题进行培训，宣贯法律法规、证券监管规则及公司治理制度等要求，持续提高全员合规意识。



2021年7月，青岛证监局全局到全国爱国主义教育示范基地、青岛港自动化码头调研指导工作。

2021年7月，公司举办制度宣贯和内控评价专题培训，提升风险防范意识，压实内控管理主体责任。



2021年8月，公司举办上市合规治理专题培训，学习新修订的《中华人民共和国证券法》，帮助董事、监事、高级管理人员了解证券监管要求，明确责任义务，增强规范治理意识。



### (三) 诚信生态

#### 廉洁从业

公司加强对各级管理人员廉洁从业管理，贯彻遵守《中华人民共和国反不正当竞争法》《中华人民共和国反洗钱法》等法律法规要求，制定并实施了《贯彻落实“三重一大”决策制度实施办法（试行）》等规章制度，加强权力运行过程监督。公司层层签订《全面从严治党责任书》，组织开展述责述廉、廉政谈话活动，健全廉洁档案，全面提升对各层级管理人员及员工的廉洁从业工作。公司强化党纪法规教育，通过党委理论中心组学习、每月学法、全员教育培训等方式，组织管理人员深入学习习近平总书记关于全面从严治党的重要论述和有关廉洁从业规定，打造忠诚、干净、担当的管理队伍。2021年公司员工廉洁教育覆盖率实现100%。

#### 案例



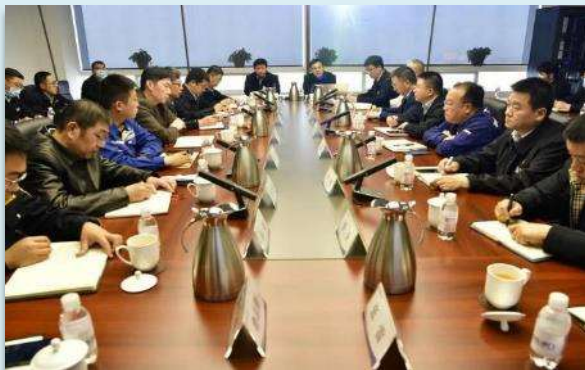
召开党风廉政建设和反腐败工作会议



召开全面从严治党专题会

本公司加强廉洁从业监督检查，畅通来信、来访、来电和网络等监督举报渠道，及时受理相关信访举报。聚焦招标采购、工程建设等重点领域、重要环节、关键岗位，强化监督，防范违反廉洁纪律的风险。本集团聘请党风廉政建设外部监督员，提高社会公众监督能力。

公司积极推进“廉洁港口”建设，常态化开展警示教育。汇编典型案例，坚持印发《每周案例》，提醒员工保持警钟长鸣，提升全员廉洁风险防控意识。2021年，公司组织管理人员，定期观看党风廉政专题片和警示教育片，参加廉洁教育报告会，参观山东港口警示教育馆、青岛市交通运输局廉洁教育展厅。公司面向财务委派人员、业务人员、基层管理人员和关键岗位人员开展“青港清风”廉洁宣讲，汇编《廉洁奉公》故事，开展廉洁文化作品创作活动。公司开设“青港清风”微信公众号专栏，加强廉洁文化宣传，推动廉洁文化深入人心。



召开业务系统人员警示教育会



组织管理人员参观警示教育馆

公司重视反贪污、反洗钱管理，制定并实施了《资金支付审批管理办法》，对各类资金支付流程、审批权限及相关要求进行规范，严格资金支付过程管理，防范贪污、洗钱等违法违规风险。2021年，未发生针对本公司及员工提出并已审结的贪污诉讼案件。

## 诚信经营

公司在经营活动中，遵循自愿、公平、等价有偿、诚实信用的原则，遵守社会公德、商业道德，接受政府和社会公众的监督。不作夸大宣传、虚假广告，不通过贿赂、走私等非法活动牟取不正当利益，尊重他人的财产、知识产权等正当权益，不搞不正当竞争，维护正常的社会经济秩序。

公司坚持依法纳税理念，自觉履行法定义务，及时足额纳税。自2014年以来，公司每年都被评为“A级纳税信用单位”，缴纳税额在青岛市名列前茅，为地方经济社会发展做出了重要贡献。

公司严格遵守《中华人民共和国民法典》，信守合同承诺，履行合同约定。在合同签订、执行和管理过程中，通过平等协商，保障自身与客户或供应商的合法权益，促进合作共赢。

公司坚持以公平公正、平等互利的方式参与市场竞争，遵守《中华人民共和国价格法》《中华人民共和国港口法》《中华人民共和国反垄断法》《港口收费计费办法》等法律法规及相关政策规定，积极落实反垄断措施，规范港口经营活动，保障客户自主选择服务的权利，加强信息共享，推动市场开放。

公司重视信用建设，遵守信贷商业规则，尊重债权人合法权益。2021年，大公国际资信评估有限公司对公司主体信用评级和债券信用评级均为“AAA”级。





2021年，公司开展了一系列投资者服务工作：

- ◇ 参加青岛辖区投资者网上集体接待日活动，举办3场次业绩说明会，管理层直面投资者，倾听投资者心声；
- ◇ 举办“走进青岛港”活动，邀请监管部门、券商、投资者来公司现场调研；
- ◇ 建立投资者交流群，赴上海、北京开展23场次路演活动；
- ◇ 通过视频、上证e互动、董秘专线等多种形式，组织召开36场次线上交流会；
- ◇ 举办“投资者保护”主题交流会，邀请青岛市A+H股上市公司分享证券事务工作经验。



投资者走进青岛港活动



投资者网上集体接待日

投资者座谈交流会



## (四) 公司荣誉

2021年1月，在第二届品牌强国论坛暨2020中国上市公司品牌500强发布会上，青岛港荣获“2020中国上市公司品牌500强”称号。



2021年5月，在天津举行的2021中国品牌500强发布会上，青岛港荣获“2021中国品牌500强”。



2021年7月，在上海举行的“第十届财经峰会暨2021可持续商业大会”上，青岛港荣获“2021杰出上市公司奖”。



2021年12月，在上海举行的第二十一届中国上市公司百强高峰论坛上，青岛港荣获“中国百强特别贡献企业奖”等三项大奖。



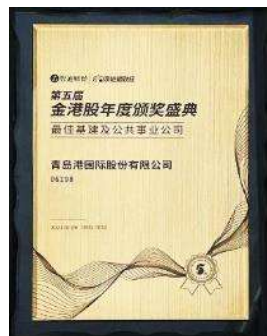
2021年12月，在首届“上市公司经纶奖”评选中，青岛港荣获“年度最具投资价值公司”奖项。



2021年12月，在香港举行的中国证券金紫荆奖颁奖典礼上，青岛港荣获“十四五最具投资价值上市公司”和“最佳投资者关系上市公司”两项大奖。

## 2021年1月

在深圳举办的“第五届金港股年度颁奖盛典”上，青岛港荣获“最佳基建及公共事业公司”大奖。



## 2021年2月

QQCTN 总经理李永翠被中华全国妇女联合会授予“全国三八红旗手”称号。



## 2021年3月

青岛港供电有限公司前湾供电站被山东省总工会授予“女职工建功立业标兵岗”荣誉称号。



## 2021年4月

QQCTN “连钢创新团队”被中华全国总工会授予“全国工人先锋号”称号。

QQCTN “连钢创新团队”被交通运输部、中华全国总工会授予“2020年感动交通年度特别致敬人物”称号。





## 2021年6月

QQCTN 党委被中国共产党中央委员会授予“全国先进基层党组织”称号。

“山东港口青岛港自动化码头科技创新教育基地”被中共中央宣传部授予“全国爱国主义教育示范基地”称号。

在新华网主办的“第七届绿色发展论坛”活动中，青岛港被授予“2021 年最具影响力绿色企业品牌”。



## 2021年8月

QQCTU 被山东省设备管理协会授予“指尖场站系统”创新成果一等奖。



## 2021年10月

QQCTN “青年科技团队”被共青团中央授予“全国新时代向上向善好青年集体”称号。

## 2021年11月

轮驳分公司被山东省海上搜救中心授予“海上搜救勇敢先进集体”。

QQCTN 被国家信息中心、山东省大数据局授予“第一届中国新型智慧城市创新应用大赛智尊奖”称号。

QQCT 郭磊被中共海员建设工会全国委员会授予“全国交通建设工匠”荣誉称号。



公司被青岛市上市公司协会授予 2021 年度青岛辖区“投资者保护工作先进单位”。



## 2021 年 12 月

QQCTU 作业的 MEXC 航线被丝路海运授予 2021“丝路海运”命名航线年度优质码头服务奖。



QQCT、青岛外理、青岛实华等单位的四项服务品牌，被山东省品牌建设促进会授予“山东知名品牌”。





# 可持续发展 策略及管治

公司秉承“创新、协调、绿色、开放、共享”的发展理念，聚焦港口主业，持续深化改革，在新兴业态、智慧绿色、企业管理等方面不断发力，全面提升经营绩效和管理效能。在追求经济效益的同时，公司积极履行社会责任，依法规范运营，强化环境保护，悉心关爱员工，支持社会公益，积极回馈社会，促进企业、员工、社会与环境的可持续发展。







## （一）可持续发展管治架构

为高效推进公司可持续发展相关工作，我们不断建设完善可持续发展管理体系。公司依托现有管理组织架构，建立了由董事会领导，经营管理层和各职能部门、附属企业参与的管治架构。董事会负责制定公司整体可持续发展策略，并决策、监督有关重大事项。经营管理层和各职能部门、附属企业负责具体落实安全、生产、员工、环境、社会等各方面工作。公司在总部、分公司、控股子公司及合营公司之间建立沟通机制，统筹协调并督导各单位的可持续发展工作。

### 发展愿景

港通四海、陆联八方、  
口碑天下、辉映全球  
的世界一流的海洋港口

### 发展使命

服务国家发展战略、  
服务山东高质量发展、  
服务股东、客户和员工



### 核心价值观

同心同德、忠诚奉献、  
创新开拓、追求卓越

### 发展理念

创新、协调、绿色、  
开放、共享

### 发展原则

聚焦主业、业绩为王、  
效率为先、安全第一



## (二) 落实联合国可持续发展目标 (SDGs) 行动

类别	联合国可持续发展目标	实践与绩效
公司治理	 <p>16 和平、正义与强大机构</p>	<ul style="list-style-type: none"> <li>◆ 公司建立了高水准的风险管理及内部控制系统</li> <li>◆ 公司连续 7 年获评“A 级纳税信用单位”</li> <li>◆ 员工廉洁教育覆盖率 100%</li> <li>◆ 2021 年, 公司获得中国证券金紫荆奖“十四五最具投资价值上市公司”和“最佳投资者关系上市公司”, 中国上市公司百强高峰论坛“中国百强特别贡献企业奖”, “2021 中国品牌 500 强”等荣誉</li> <li>◆ 中国水运报组织评选的“2021 年可持续发展港口十强”, 青岛港荣登榜首</li> </ul>
优质服务	 <p>9 产业、创新和基础设施</p>	<ul style="list-style-type: none"> <li>◆ 马士基船舶在青岛港的泊位效率继续保持全球第一</li> <li>◆ 全自动化集装箱码头单机作业效率达到 52.1 自然箱/小时, 第 7 次刷新世界纪录。</li> <li>◆ 铁矿石单机接卸效率继续保持全球最高时效 3,200 吨/小时。</li> <li>◆ 推进港口服务供给侧结构性改革, 定制“门到门”全程物流服务</li> <li>◆ 完成科技项目 535 项, 申报青岛市级以上科学进步奖 18 项, 申请国家专利 131 项</li> <li>◆ 制定服务质量管理制度, 建立标准化客户服务流程, 保障客户服务质量</li> <li>◆ 开展多层次的客户走访及客户座谈会, 广泛征求客户意见建议, 回应客户关注</li> <li>◆ 《集装箱码头一线可视化全流程智能管理平台》获得了 2021 青岛市信息化优秀解决方案</li> </ul>

类别	联合国可持续目标	实践与绩效
供应链		<ul style="list-style-type: none"> <li>◆ 公司招投标业务全流程线上化，有效提高采购效率</li> <li>◆ 严格审核供应商资料，供应商出具诚信承诺书，防范采购过程中的贪污受贿风险</li> <li>◆ 建立完善的供应商日常管理、定期评价和年度审核机制</li> </ul>
环境	     	<ul style="list-style-type: none"> <li>◆ 散货堆场安装防风抑尘墙，散货堆场、码头设置自动喷淋枪头，防范粉尘污染</li> <li>◆ 搭建网络化环境空气质量监测系统，推行智能化环保管控，实现空气质量实时监测</li> <li>◆ 为原油装车安装全密闭鹤管和油气回收装置，油气处理效率达 97%以上</li> <li>◆ 开展轮胎吊混合动力改造，有效降低生产能耗</li> <li>◆ 公司获得第七届绿色发展论坛“2021 年最具影响力绿色企业品牌”</li> <li>◆ 大力推行清洁能源使用，试点应用氢动力自动化轨道吊、氢燃料集装箱拖车</li> <li>◆ 船舶岸电泊位覆盖率 100%</li> <li>◆ 采取各种举措节约水资源，各港区含尘污水收集处置达标后全部回用</li> <li>◆ QDOT 入选亚太港口服务组织(APSN)2020、2021 年度绿色港口奖励计划 (GPAS)，获得“亚太绿色港口”称号</li> </ul>



类别	联合国可持续发展目标	实践与绩效
员工		<ul style="list-style-type: none"> <li>◆ 持续完善民主管理制度，保障员工民主权利</li> <li>◆ 建立科学公平的员工薪酬福利体系，为员工争取福利政策</li> <li>◆ 员工体检覆盖率 100%</li> <li>◆ 制定科学的工时管理制度，保证员工工作、生活平衡</li> <li>◆ 搭建全方位人才培养及晋升体系</li> <li>◆ 员工培训率覆盖率 100%，员工年均接受培训时长不低于 88 学时</li> <li>◆ 注重员工人文关怀，开展丰富的文体活动</li> <li>◆ 组织开展新冠肺炎疫苗注射，定期进行核酸检测，向防疫一线员工发放慰问金</li> </ul>
社会		<ul style="list-style-type: none"> <li>◆ 轮驳分公司多次参与海上抢险、应急救援等任务，荣获“2020-2021 年山东省海上搜救勇敢奖先进集体”荣誉称号</li> <li>◆ 2021 年，本集团 300 名青年员工献血 10 万多毫升</li> <li>◆ 帮助藏区巩固脱贫攻坚成果，组织招标采购 619 万元的“鲁藏一家亲”礼包</li> <li>◆ 援建青岛市平度云山镇大樱桃示范园项目，每年为 5 个经济薄弱村增收 8 万元</li> <li>◆ 组织全员参与“慈善一日捐”活动，募集善款 52.8 万元捐至青岛市慈善总会</li> <li>◆ QQCTN“青年科技团队”被共青团中央授予“全国新时代向上向善好青年集体”称号</li> </ul>

### (三) 利益相关方沟通与实质性议题评估

公司通过多种渠道与利益相关方保持良好沟通，了解其关注的主要事宜，持续提升可持续发展管理水平以回应他们的期望。

公司开通“心声热线网络服务平台”，进一步拓宽公司与利益相关方的沟通渠道。利益相关方可通过该平台直接向公司反映问题、提出意见和建议，公司相关部门将及时办理并给予回复。

利益相关方	关注内容	沟通机制	沟通绩效
<b>政府及监管机构</b>	贯彻法律法规及政策 带动区域经济发展 公司治理与合规运营	遵守法规政策 日常沟通和报告 会议、专题调研	遵守法律、法规及上市规则 依法诚信经营，接受监督和管理 创造就业和纳税
<b>股东/投资者</b>	资产安全及保值增值 维护股东利益 收益与回报 规范有效的信息披露	定期报告及临时报告 股东大会 投资者交流会议 业绩发布会及路演	规范公司治理，保障资产安全 加强风险管理及内部控制 规范有效的信息披露 良好的发展前景与盈利水平
<b>客户</b>	优质服务 客户合法权益 公平公正对待 投诉处理	客户服务中心 客户服务热线 网站、微博、微信等 董事长、总经理信箱	持续提升服务水平 维护客户合法权益 保证公平公正待遇 及时处理客户投诉
<b>员工</b>	安全生产 员工合法权益 薪酬激励和福利 良好的工作环境 培训机会及发展通道	职工代表大会 网站、微博、微信等 员工评比激励机制 员工培训 董事长、总经理信箱	打造安全和谐的工作环境 维护员工合法权益 坚持厂务公开与民主管理 持续完善的薪酬激励机制 提供良好培训机会 提供职业发展平台
<b>供应商</b>	诚实守信 及时支付 信息透明 机会平等	阳光采购网站 招投标活动 集中采购 董事长、总经理信箱	诚实、信用、公正、廉洁 互惠互利，合作共赢 公开透明、公平竞争、机会平等 重合同、守信用
<b>社区</b>	社区发展	社区活动 大众传媒	与社区保持密切联系 支持社区发展

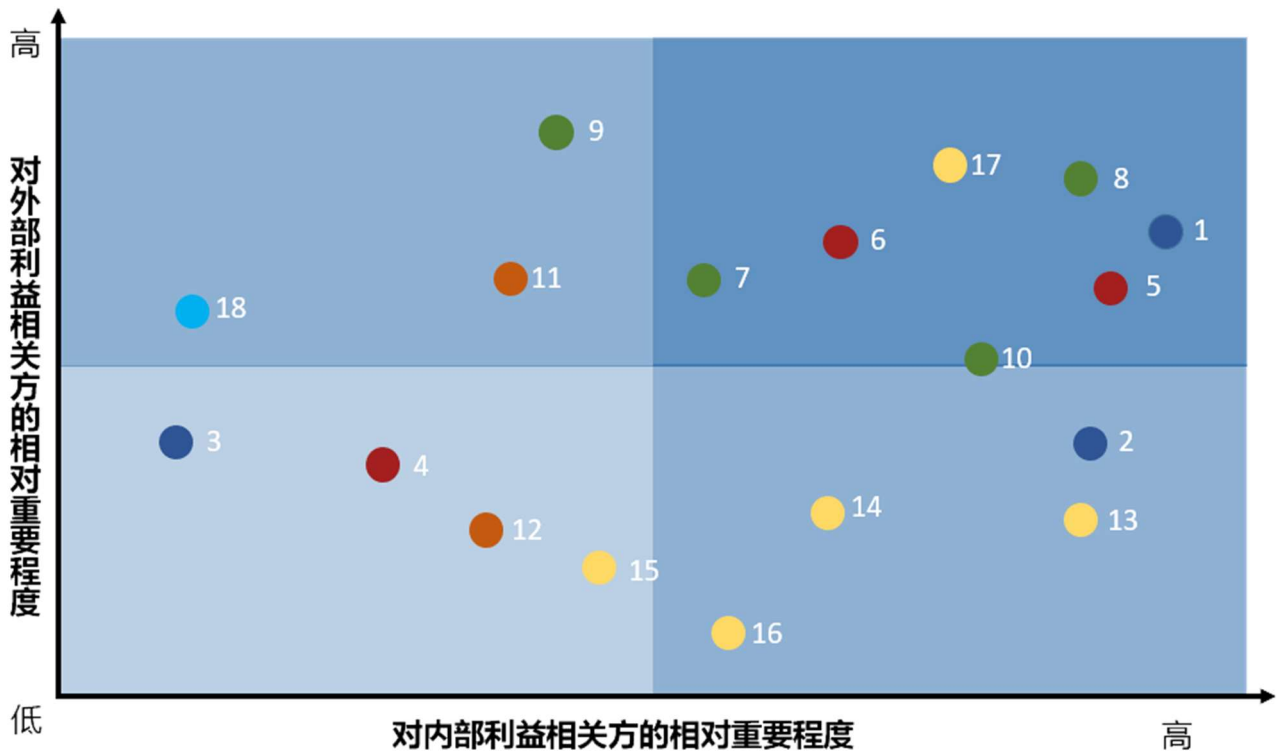
利益相关方	关注内容	沟通机制	沟通绩效
	社区公益	网站、微博、微信等	开展社区公益活动
港口行业	行业发展 合作共赢 公平竞争	参与行业协会 相互学习交流 协同、交流机制	加强交流，合作共赢 尊重商业伦理，公平竞争 共同推进行业发展进步
社会公众	履行社会责任 节约资源 保护生态	网站、微博、微信等 新闻媒体 董事长、总经理信箱	提供优质产品与服务 支持社会公益活动 节约资源与保护生态环境

我们通过以下方式识别和检讨对公司业务和利益相关方有重大影响的环境、社会和管治（ESG）议题并绘制重要性评估矩阵：



公司董事会批准实施可持续发展报告年度工作计划，公司扎实落实计划安排，完善工作机制，持续优化报告内容。2021年7月，公司邀请利益相关方参与ESG议题重要性评估。为了做到低碳环保，本次调查全部采用线上问卷形式，共收集1,166份有效问卷，其中参与问卷调查的客户、供应商、投资者、监管机构、协会、新闻媒体、社区公众等外部利益相关方约占总数的50%。通过对调查数据统计分析，我们识别确定了公司各ESG议题重要性，并根据评估结果，确定了公司《2021年可持续发展报告》披露重点。





# 守正创新 建设智慧港口

公司加快建设世界一流的海洋港口，积极推进创新驱动、转型升级，巩固装卸主业竞争优势；大力发展码头、物流、金融一体化服务，推动产业协同发展；持续优化服务质量，提升客户满意度，为股东创造良好回报。





## （一）建设智慧港口

公司把握山东港口交通强国“智慧港口建设试点”机遇，加快建设国际领先的智慧绿色港。依托国家级技术中心，发挥“连钢创新团队”作用，进一步做大做强技术中心，加快项目研发，加大人工智能、工业互联网、大数据等技术应用，巩固智慧港口建设领先优势，以全方位数字化、智慧化为驱动力，赋能港口实现高质量发展。

### 智慧化升级

公司通过自主创新、引进吸收再创新相结合的技术路线，综合采用物联网、云计算、大数据等新技术，以装卸生产智能化、业务单证无纸化、服务协同平台化、决策管理数字化、口岸监管一体化为目标，加快建设世界一流智慧港口。

2021年，公司建成全球首条智能空轨试验段，开创集装箱立体疏运新模式。加快全自主自动化码头三期建设，开启“低成本、短周期、高效率、全智能、更安全、零排放”的高质量发展模式。自主设计自动化桥吊“一对多”监控系统，节省人力70%。集装箱码头自动化改造全面提速，桥吊、轨道吊等设备自动化率达40%以上。

#### 案例

公司扎实推进大型设备自动化改造、操控系统升级、软件自主开发、设备自主改造等项目，打造干散货智慧码头。2021年，前港分公司研究开发大型干散货码头火车自动化装车线及智能清扫机器人，完成的装载机远程操作清舱作业，填补了国内港口技术空白。



智慧堆场管理系统



火车自动装车系统



流动机械远程智能操控



为适应港口发展需要和技术更新要求，公司发展智慧供电、数字通信，为港口电力供应、通讯保障注入科技动能。大力实施“5G+”“智能+”“数字+”为基础的高速网络传输系统，建成了全国沿海港口首个IMS系统（IP多媒体系统）、800M数字集群对讲系统、150M甚高频系统。先后建设了近100座5G基站，为港区信息化、自动化应用提供高带宽、低时延的网络支持，在助力传统码头智慧化升级改造中发挥了平台支撑作用。



供电系统智能调度指挥中心

机器人“小智”巡检工作中

## 科技成果

公司坚持科技引领，围绕建设国际领先的智慧绿色港总体布局，发扬“连钢创新团队”的创新精神，全员创新创效成效显著。2021年本集团完成科技项目535项，申报青岛市级以上科学进步奖18项，申请国家专利131项。

公司认真贯彻执行《中华人民共和国专利法》等知识产权保护相关法律法规，加强自身知识产权管理和保护，尊重和保護其他各方的知识产权。

公司严格遵守科学伦理规范，尊重科学精神，依法开展科技创新，避免研究、开发和使用危害自然环境、生命健康、公共安全、伦理道德的科学技术。

## （二）提供优质服务

公司把服务质量作为企业生存的生命线，坚持客户至上，围绕“你有需求，我有回应”的服务理念，不断提升综合服务能力。2021年，公司结合“我为群众办实事”实践活动，践行服务客户宗旨，根据客户反映和诉求，完成了为外来司机搭建遮阳棚、增设现场饮水点、启动入港作业车辆线上查询服务等办实事举措。

## 完善港口服务功能

为进一步满足客户服务需求，提升港口竞争力，公司持续延伸港口产业链、服务链，不断完善港口

服务功能。

公司推进基础设施建设，提升基础设施硬实力。本集团已建成世界上装卸效率最高的全自动化集装箱码头，世界最大的40万吨级矿石码头和30万吨级原油码头，20万吨级散杂货码头及储罐、管道、堆场、仓库等配套设施。2021年，本集团董家口原油码头、液体化工码头等一批新的工程项目建成投产，进一步提升基础服务能力，满足客户输运需求。

公司深化与各大船公司合作，秉持“客户至上”的原则，根据船公司需求打造个性化服务方案。积极争取更多的政策支持，依托智慧赋能，创新更加高效的作业模式，为船公司减少运营成本。着力研究海铁联运作业模式，向更深的腹地辐射，为客户搭建成本最低、服务最优、效率最高的综合物流服务通道，让青岛港始终成为广大船公司最值得信赖的伙伴。

2021年，公司进一步畅通铁路、港口、客户陆上物流运输大通道，构建更高质量、更富实力、更有保障的运输环境，全力做大做强“端到端”“一站式”全程物流服务体系。



#### 铁路、码头与客户三方合作

公司以客户需求为导向，每年开展多层次的客户走访及客户座谈会，广泛征求客户意见，回应客户关注，持续提升服务质量，密切双方合作关系。2021年，公司各级领导带队，走访各大客户100余家，开启混矿新篇章，落地船代、货代、全程物流、班轮化运输等业务，增强发展新动能。



公司领导与客户座谈交流

2021年3月1日-4日，公司领导率队拜访中远海运、马士基、地中海航运、法国达飞等船公司，强化服务和合作。

## 服务质量管理

公司制定了《货运质量及服务质量管理办法》等管理制度，并建立标准化客户服务流程，以保障客户服务质量。公司高度重视客户合理化建议，坚持对客户意见及时研究、及时反馈和及时改进落实。公司每年开展“质量月”等活动，每年一个活动主题，全员参与改进服务质量、提升服务水平。

2021年2月1日，公司正式开通综合服务热线，进一步增强口岸服务能力，提高服务效率，提升客户满意度。以客户需求为导向，创新服务质量，在2021年度干散货客户满意度测评中，综合满意度达到98.82分。



## 客户服务举措



◇ 公司设立客户服务中心，开通 1010-0532 综合服务热线，提供集现场、市场于一体的 7×24 小时“一站式”人工服务，形成了覆盖全港、互联互通的“一号响应”格局，进一步优化了港口客户服务热线管理模式。



◇ 本着用心、贴心、热心、专心、放心的服务理念和“一呼即通、有求必应”的服务承诺，选派业务精、能力强、素质高的人员，为客户提供专业化服务。



◇ 客户服务实施“首问负责制”，迅速解决客户问题，提升服务效率。



◇ 建立客户服务关键绩效指标（KPI）体系，实行量化管理，定期盘点总结，综合评价客服工作绩效，提升客服工作质量。

## 案例



前港分公司广泛征求客户意见，提升服务质量，开展“暖心工程”。为外来车辆司机夏送清凉，冬送温暖，协助解决作业车辆故障维修、轮胎更换等实际难题，让司机感受到港如到家的感觉。

公司在进行服务宣传或推介过程中，严格遵守《中华人民共和国广告法》《中华人民共和国商标法》等法律法规，不做虚假宣传和推介。2021 年度，公司未发生因虚假广告宣传或消费欺诈而受到行政处罚的事件。

## 服务效率管理

码头通行效率是货主及全球各大船运公司看重的关键服务指标之一。公司通过科学计划组织、优化业务流程、提高作业效率，缩短船舶在港时间，为客户提供全流程高效服务。公司装卸效率持续保持行业领先地位，集装箱、铁矿石装卸效率保持世界领先。公司优质高效的服务赢得了国内外客户的充分肯定。



2021年8月24日，青岛港全自动化集装箱码头在“地中海马汀娜”轮作业中，桥吊单机作业效率达到52.1自然箱/小时，第7次刷新世界纪录。

公司管理团队从事港口行业多年，具有丰富的管理经验，创建了“诚纳四海”服务品牌，打造了独具青岛港特色的企业文化，培养出了以“金牌工人”许振超、时代楷模“连钢创新团队”等为代表的一大批先进工人群众和高素质、高技能的员工队伍，为公司创新发展、持续发展奠定了基础。

公司全面升级全流程作业效率标准，实施“四项承诺、八项保障”量化服务举措，通过提升船舶靠离效率、港口作业效率、查验作业效率、海铁联运货物操作效率，积极打造国际领先的“效率快港”。

### 安排生产计划

公司制定科学合理的生产计划及考核指标，在实施过程中进行严格管控并及时进行必要调整。

### 部署生产组织

公司发挥生产调度指挥中心的指挥中枢作用，实行全港生产资源一体化统筹调配，充分挖掘各港区生产潜能，形成各大港区互为补充、互相协作的协同发展模式，提升港口整体生产组织效能。

### 优化作业流程

公司大力推广智慧港口线上化服务，客户可24小时线上自助办理业务。通过线上服务，集装箱卡车每车次可省去无效运行时间约90分钟。同时，线上服务实现港口物流各相关方数据共享，保障进口集装箱全程可追溯。

### 提高作业效率

公司协调整治碍航行为，2021年青岛港主航道通航保证率100%。公司应用小目标雷达监控网络系统、航标AIS电子化升级及多种科技创新成果，提高港区内作业效率。

公司通过标准化作业训练、技能培训等多种方式，不断提高操作人员的技术本领和实战能力。每年举办职业技能大赛，提升员工作业熟练度和技能水平，打造高素质的产业工人队伍，有力地保障了行业领先的生产效率。



## 投诉管理

公司高度重视客户意见与反馈，通过满意度调查、客户走访等形式，识别服务中存在的不足，并持续改善服务质量。公开服务监督电话及投诉热线，广泛及时收集和了解客户诉求。制定并实施完善的客户投诉管理办法，安排专人受理客户投诉，明确受理责任及处理时效。对收到的客户投诉，我们持续跟进并实施闭环管理，投诉事项办结率 100%。

2021 年，公司总部通过正式申诉机制收到和处理的客户投诉（不含附属公司、合营及联营公司）统计数据如下表所示：

序号	投诉类型	投诉数量（宗）
1	客户投诉数量	36
2	无效投诉数量	3
3	已处理投诉数量	33
4	未处理投诉数量	0

## 客户隐私保护

在为客户提供周到细致服务的同时，公司注重保护客户信息和隐私。我们制定了完善的客户信息保护制度，依据合同或双方约定严格落实保密要求。我们对各类客户资料进行保密管理，设置客户资料接触、使用权限并按要求与员工签订保密协议，严格保护客户资料和隐私信息。如发生客户资料泄露事件，我们将立即采取补救措施，及时向客户报告有关情况。

# 躬体力行 建设绿色港口

公司把建设绿色港口作为发展战略的重要组成部分，贯彻防治环境污染、减少资源浪费、推动能源转型的可持续发展理念，积极识别并应对气候变化风险，促进经济增长与生态环境和谐发展。

加快建设世界一流的海洋港口

## （一）加强环境保护，守护碧海蓝天

公司贯彻落实《中华人民共和国固体废物污染环境防治法》《港口和船舶岸电管理办法》《排污许可管理条例》等法律、法规及规范性文件，修订完善了《环境保护管理办法》，编制大气、水、固废、危废四个专项管理办法，建立起完善的环保管理制度体系。组织重点耗能单位编制“双碳”港口建设实施方案，明确“碳达峰、碳中和”具体路径和重点任务，积极推动绿色低碳港口建设。

### 打造生态干散货码头

为解决散货作业的扬尘问题，公司深入落实码头作业防尘政策，实施抑尘墙隔离、堆场喷淋、流程封闭、货垛苫盖、车辆冲洗及搭建监测系统等措施，有效减少堆场扬尘。2021年，公司新增30台空气质量监测设备，监测内容增加二氧化硫、氮氧化物、一氧化碳、臭氧，进一步强化大气污染物管控，保障空气质量达标。

### 优化物流运输结构

为有效化解汽车集疏港带来的交通压力，解决尾气排放和矿粉撒漏污染等问题，公司大力推行公路转铁路、公路转水路、公路转管道等清洁运输方式。2021年，公司持续推动采用清洁运输方式，建设油品运输管道，海铁联运箱量同比持续提高，提高铁矿石、煤炭、液体散货等大宗货物“铁路+水路”及“管道+铁路+水路”的清洁运输占比，大幅减少入港柴油货车数量。

### 建设绿色安全油港

公司着力打造“无气味”油港，在油气回收、减少油气挥发及油气监测等方面积极开展工作。公司加大资金投入，油品装车线、新建装船码头全部配备油气回收装置，码头、库区等部位布设挥发性有机物（VOCs）在线监测设备，并制定超限生产联动机制，控制装车、装船作业过程中的油气挥发。

### 强化海域污染防治

公司在港口装卸作业过程中，采取有效措施预防及治理海域污染。公司下属各装卸公司与具备船舶污染物接收处置资质的第三方公司签订协议，为船舶污染物紧急处置提供支持。油品货物装卸按要求布设围油栏后方可作业，以避免货物及杂品撒漏入港池。公司对港口海域的海面漂浮物及潮间带垃圾实行日产日清，保持港区水域清洁，防止污染。



## 国际卫生港建设

公司积极创建国际卫生港。加强生产作业过程环境管控，努力营造绿色生态环境，把生产作业对环境的影响降到最低。2021年，结合港区建设规划，公司大港港区部分大型绿地及绿化带拆除，苗木迁移至前湾及董家口港区，苗木总体数量保持稳定，全年新栽植约47万株的时令鲜花，提升港区环境。

公司持续加强卫生防疫管理，深入开展环境排查、卫生提升相关工作，港区环境进一步改善。2021年，本集团完成港区病媒生物消杀灭累计施药3,212万平方米，卫生防疫工作得到政府主管部门的认可。

## (二) 打造绿色生态，促进资源节约

公司结合港口生产实际，积极抓好资源节约工作，实施了包括节能技术改造、能源结构升级、中水资源循环利用等环保项目，加强管理挖潜，推动厉行节约，提高资源使用效率。

### 节能技术改造

2021年度，公司在节能技术改造方面积极创新，加大新能源的使用，逐步推动生产线设备升级，实现能源高效利用。公司持续推进轮胎吊混合动力和电池转场改造，减少燃油消耗，提升能效，皮带流程试点应用永磁电机，冷箱堆场引进变频储能设备，有效降低了生产能耗。



公司倡导低碳出行，助力绿色港口建设。近两年以来投入300多万元，新建、改造充电桩70余台，累计为职工免费充电1万余次，充电25.4万千瓦时，每年可减少碳排放12万吨。

### 能源结构升级

公司积极优化能源供应结构，形成以电力为核心、多能互补的清洁能源供应体系。公司推进设备车辆清洁能源替代，小吨位叉车、巡检车辆等优先选用清洁能源，持续开展电动堆高机改造，引进增

程式电动正面吊用于现场生产，外租车队引进电动集卡。2021年，公司启动加氢站建设，为港口氢能应用奠定基础。

公司积极推进新能源试点应用，首创桥吊机房顶部安装光伏发电设施，同时开展办公楼等建筑物顶部光伏改造，制定港区分布式光伏建设推广计划，逐步实现光伏技术规模化应用，新建建筑物结合实际应用被动房、空气源热泵等技术，降低能耗。

## 案例



QDOT 皮带流程试点应用高压永磁同步变频一体机，实现了皮带输送机的重载平滑启动，消除了电器的启动冲击，减少了对滚筒、皮带的冲击，提高了传动效率，实现机械节能。



QQCTU 风光互补路灯投入运行。风光互补路灯利用风能和太阳能发电供给照明灯具，可以实现自给自足，无需其他基础设施建设以及配套设备。



QQCT 在港区内率先开展了冷箱储能技术的研究与应用，在冷箱供电箱变供电回路加装变频电源及储能电站，实现集装箱冷箱降频节能运行。



大港分公司引进增程式电动正面吊，推动设备低碳环保升级，以“绿色用能”推动“零碳港口”建设。

## 水资源循环利用

公司对中水资源进行充分地二次利用，各港区含尘污水收集处置达标后全部回用。2021年，前湾港区、董家口港区的生活污水处理厂运行产生的中水，全部用于道路洒水抑尘、散货作业喷淋等，节约了大量饮用水资源。

### 案例



雨水、含尘污水收集处置和重复利用设施

## (三) 重视环境因素，应对气候变化

为应对气候变化的挑战，加速向低碳经济转型，公司积极响应国家提出的“碳达峰、碳中和”目标，关注全球气候变化对港口运营带来的影响，在践行绿色低碳运营的同时，结合气候变化情景，分析了自身面对的气候变化风险和机遇，评估相关影响，并制定应对策略。

		风险	应对措施
实体风险	急性风险：如台风、暴风雨、干旱、洪涝灾害等极端天气	<ul style="list-style-type: none"> <li>破坏码头及相关设施、货船或货物，造成资产损失</li> <li>极端天气令船只偏离航道，难以准时抵达港口</li> <li>影响航道通畅，需进行施工疏浚</li> <li>农作物减产欠收令相关货物量减少，影响港口吞吐量</li> </ul>	<ul style="list-style-type: none"> <li>制定自然灾害的应急响应预案，如《重污染天气应急响应实施方案》等，并不断完善自然灾害应急响应机制</li> <li>推动业务多元化发展，发展码头、物流、金融综合服务</li> </ul>
	慢性风险：如海平面上升、雾天增多，气	<ul style="list-style-type: none"> <li>海平面上升、雾天增多影响船舶航行路线和船运公司的航行时间表</li> </ul>	<ul style="list-style-type: none"> <li>科学安排生产计划、周密部署生产组织、提高作业效率</li> </ul>



风险		应对措施
	温持续偏高等	<ul style="list-style-type: none"> <li>气温升高导致码头需配备更多制冷设备，以满足有关客户需求；员工在高温季节可能无法长时间在户外工作，影响运营效率</li> </ul>
转型风险	政策和法律风险	<ul style="list-style-type: none"> <li>政府推出更严格的政策法规以减缓气候变化，提升企业运营合规要求</li> <li>中国碳排放交易定价机制逐步完善，增加业务营运成本</li> <li>与气候风险相关的诉讼索赔</li> </ul>
	技术风险	<ul style="list-style-type: none"> <li>可再生能源、节能减排新技术新设备的使用，造成原有技术和设施的落后及贬值</li> </ul>
	市场风险与声誉风险	<ul style="list-style-type: none"> <li>客户对低碳服务、绿色码头的需求增加，更倾向与可持续发展表现优秀的企业合作</li> </ul>
		<ul style="list-style-type: none"> <li>密切关注环境法律法规变化并及时应对</li> <li>积极开展节能减排工作，提高清洁能源占比</li> <li>持续研究应用新技术、新设备的可行性和经济效益</li> <li>加快绿色智慧港口建设，提升资源回收利用效率，在可持续发展领域取得行业领导地位</li> </ul>

#### (四) 环境关键绩效指标

公司定期检查环保政策、公司环保制度的实施情况，纠正不符合公司环境保护政策、制度的行为，并采取相应补救措施。2021年，公司于2020年9月18日新收购的控股子公司红星物流（不构成主要控股子公司），被青岛市列入重点排污单位。该公司的排污信息、防治污染设施的建设和运行情况、建设项目环境影响评价及其他环境保护行政许可情况、突发环境事件应急预案、环境自行监测方案以及其他应当公开的环境信息，详见公司于上交所网站披露的2021年年度报告。

## 2021 年排放物 (1) 统计数据

名称	单位	统计数据
温室气体 <sup>(2)</sup> 排放总量 (范围 1 及范围 2) <sup>(3)</sup>	吨	700,249
– 直接温室气体排放 (范围 1) :	吨	142,027
– 间接温室气体排放 (范围 2) :	吨	558,222
每万吨吞吐量温室气体排放总量 (范围 1 及范围 2)	吨/万吨吞吐量	12.33
有害废弃物产生总量	吨	752
每万吨吞吐量有害废弃物产生总量	吨/万吨吞吐量	0.01
有害废弃物合规处理率	%	100
无害废弃物产生总量	吨	18,966
每万吨吞吐量无害废弃物产生总量	吨/万吨吞吐量	0.33

## 2021 年自然资源 (含能源) 消耗数据统计

资源种类	单位	统计数据
综合能源消耗总量 <sup>(4)</sup>	兆瓦时	1,399,625
1. 直接能源消耗	兆瓦时	544,171
(1) 汽油消耗量	兆瓦时	8,217
(2) 柴油消耗量	兆瓦时	522,540
(3) 天然气消耗量	兆瓦时	13,414
2. 间接能源消耗	兆瓦时	855,454
(1) 电力消耗量	兆瓦时	784,130
(2) 蒸汽消耗量	兆瓦时	71,324
每万吨吞吐量综合能耗总量	兆瓦时/万吨吞吐量	24.64
用水总量 <sup>(5)</sup>	千吨	5,040
其中: 循环水	千吨	2,360
每万吨吞吐量综合用水量	千吨/万吨吞吐量	0.09

注:

(1) 基于公司业务性质, 排放的主要废气为温室气体, 因公司不属于重点排污单位, 除温室气体外的废气排放数据重要性水平较低, 故未披露。另外, 根据公司业务性质, 包装物数据不适用于本公司。

(2) 温室气体排放包括二氧化碳、甲烷和氧化亚氮，主要源自外购电力及化石燃料消耗。温室气体核算按二氧化碳当量呈列，并根据生态环境部刊发的《2019 年度减排项目中国区域电网基线排放因子》及政府间气候变化专门委员会 (IPCC) 刊发的《2006 年 IPCC 国家温室气体列表指南 2019 修订版》进行核算。

(3) 温室气体范围 1 指由公司运营直接产生的直接温室气体排放；温室气体范围 2 指公司内部消耗（购买获得或取得的）电力及蒸汽所引致的间接温室气体排放。

(4) 参考中华人民共和国国家标准《综合能耗计算通则》(GB/T2589-2008)进行核算。

(5) 基于公司运营性质，水资源消耗主要为生产作业用水及办公、生活用水。本公司使用的水资源来自市政供水，在求取适用水源上无问题。

### 2022 年排放量目标

名称	单位	目标数据
万吨吞吐量碳排放	吨	≤2.06
万吨生产综合能源单耗	兆瓦时	≤20.19

2022 年，公司为降低排放及能源消耗采取的措施包括：

(1) 开展排污许可证规范化专项治理。严格执行《排污许可管理条例》要求，及时更新相关信息，抓好台账记录、执行报告、自行监测、信息公开等重点事项落实。

(2) 强化燃油机械设备尾气治理。扎实做好非道路移动机械备案登记动态调整工作，定期开展年度尾气排放监测。

(3) 抓牢固体废物污染管控。严格落实新《中华人民共和国固体废物污染环境防治法》要求，辨识港口固体废物类别，规范收集存档处置。

(4) 打造“碳中和”先行示范区。积极开展零碳作业区、零碳码头、零碳港区创建活动，鼓励通过购买绿电的方式抵消外购电力产生的间接碳排放。



# 人安合一 构建平安港口

公司在安全生产管理上，大力完善安全生产体系，实施“安全生产工作提升年”“铁腕重拳纠治违章百日行动”等系列活动，做到严抓、严管、严防、严守，持续推进平安港口建设。



## （一）夯实安全管理

公司严格遵守《中华人民共和国安全生产法》《中华人民共和国突发事件应对法》《中华人民共和国特种设备安全法》《山东省安全生产条例》《山东省生产安全事故应急办法》等法律法规及规范性文件，全面落实企业安全生产主体责任，完善安全生产制度体系，深化安全隐患排查治理，提升本质安全管理水平。

加强安全规定贯彻落地。公司利用安全基础培训、每周安全简报等形式，组织全体员工深入学习习近平总书记关于安全生产的重要论述。在2021年“安全生产月”活动期间，组织全员观看了《生命重于泰山-学习习近平总书记关于安全生产重要论述》电视专题片，不断强化安全敬畏意识和风险防控意识。

强化安全生产责任体系。严格落实《山东省生产经营单位全员安全生产责任清单》要求，在完善了全员岗位安全责任制的基础上，修订完善了全员安全生产责任清单，建成了上至公司领导、下到一线职工的横到边、纵到底的安全责任体系。

完善安全管理制度体系。公司持续完善“岗位安全责任制、安全管理规章制度、岗位安全操作规程、事故应急预案”四大制度体系并逐级监督落实，保障公司安全管理及安全生产工作有据可依，实现安全管理水平再升级。2021年，公司结合实际制定实施《液化烃船舶装卸储存安全管理规定（试行）》、《生产安全隐患责任追究考核办法（试行）》等系列制度规程，持续完善安全基础管理水平。

## （二）防范安全风险

公司建立安全科技支撑保障体系，通过信息技术、工具革新等手段，减少或消除“人机配合、人机交叉”存在的安全风险，打造本质安全环境。在危险化学品等领域，我们运用工业机器人、远程控制技术等，减少危险岗位人员数量和人员操作。在危险作业场所、原油储罐、粮食系统等重点区域，公司推广实施安全状态自动检测、风险智能预警，提高本质安全水平，保障重点安全风险整体可控。

公司实施常态化安全风险隐患监督检查。公司设置安全监察大队，安监人员实施全天候、无缝隙的安全监督检查，定期下发《安全简报》，通报典型问题，追究安全责任，督促安全制度及安全措施落地。公司建立安全隐患加倍考核机制，引导员工积极主动参与隐患排查及整改，切实做到无死角、无缝隙、无盲区，全面防范安全风险。

公司持续压实重点领域安全管理。2021年，公司对重点单位定期开展体检式巡查，严格全程监管，全年共通报《安全简报》65期，查纠并通报典型问题。扎实开展“现场安全生产管理提升”活动，对照要求梳理问题清单，制定整改措施并按期完成整改。





青岛东港国际集装箱储运有限公司联合相关厂家研发了集装箱消毒清洗机器人，实现了对集装箱无接触 360 度无死角的消毒和清洗，降低集装箱消毒清洗环节人员安全及疫情传播风险。



QQCTN 创新发明大型轮胎安全检测装置，自动检测轮胎形变量并报警，避免因轮胎异常导致的安全隐患，提升现场设备安全可靠。



### (三) 提升应急能力

公司建立了应急组织体系，制定实施应急预案，为港口安全生产提供支持。公司在前期建设完成应急救援指挥平台的基础上，进一步升级增加“数据统计分析、视频识别技术、人机交互研判”等功能模块，不断提升智慧应急水平。



## 案例

2021年, 公司开展应急演练 130 余次, 动用消防车 200 多辆次、指战员 1,400 多人次。



公司完善联勤联动机制。公司应急救援中心与周边专职消防救援力量建立联勤联动机制, 逐步完善海陆立体应急处置网络。2021年, 圆满完成了“交响乐”轮油品泄漏、保税区仓库火灾等社会事故灾难应急支援工作。

## 案例

公司应急救援中心在山东省应急管理厅等八部门联合举办的“第二届山东省危险化学品救援技术竞赛”中, 夺得 3 个第一名、总成绩团体第二名的优异成绩。



## (四) 安全文化建设

推进企业安全文化建设是公司提升安全管理水平的重要方法。公司通过安全培训、安全月活动及日常安全理念宣传，夯实安全文化建设的基础，营造安全生产氛围。

强化岗位安全培训，提升员工安全技能。公司制定了完善的安全培训制度，公司普通管理和操作人员每年安全培训时间不少于 12 学时/年，重点安全部位所在单位的管理和操作人员每年安全培训时间不少于 20 学时/年。公司根据安全管理需要，每年制定实施安全生产培训工作方案，组织全体在岗员工，新进员工（包括实习学生），外来承包、承租单位相关人员及临时作业外包劳务人员等开展安全教育和培训。

2021 年，本集团以开展本质安全攻坚行动为主线，夯实安全基础建设，累计完成 600 余场次、30,000 多人次安全培训教育。本集团生产经营单位主要负责人、安全管理人员和特种作业人员持证率 100%、全员安全培训覆盖率 100%，进一步夯实港口平安发展的稳定根基。

坚持安全文化宣传，提升员工安全意识。我们坚持事故案例常态化警示教育，积极开展“安全生产月”、“119 消防月”等主题活动，持续提升员工的安全文化素养及安全风险防控意识。

### 案例



“五个文明”管理现场会



安全生产法宣传培训活动



安全生产培训活动



安全生产月签名活动



山东港联化以“全能型主管、全天候站长”全线打造“精兵”为目标，建设管道巡护工警示教育与实操培训基地。该实操培训基地突出在管道现场建设三位一体管控等八个板块的现场实操培训，有效提高了管道管理人员综合素质，夯实管道管理基础。



## (五) 员工职业健康

公司严格遵守《中华人民共和国职业病防治法》，坚持“预防为主、防治结合”的职业病防治工作方针，制定并实施了《职业病防治管理办法》《员工健康查体管理办法》等管理制度，持续完善包括警示与告知、申报、培训宣传、防护用品管理、危害监测及评价等管理机制，不断提高职业健康管理水平，切实保障员工职业健康。

公司结合生产岗位的环境特点，制定了劳动防护用品的配备标准，定期为员工发放安全帽、工作服、手套等劳动防护用品。同时，加强对劳动防护用品使用监督，指导员工正确佩戴和使用劳动防护用品，全力为员工创造安全健康的生产和工作环境。

公司每年组织员工健康查体，对接触职业病危害的员工开展上岗前、在岗期间、离岗时的职业健康检查，建立员工职业健康档案，如果员工健康状态与岗位要求不一致，我们对其及时调岗，避免职业病或疑似职业病风险。2021年员工职业健康体检覆盖率100%。

公司已通过ISO 45001职业健康与安全管理体系认证。凡涉及职业病危害因素的公司下属企业，均委托第三方检测机构定期做职业病危害因素检测，并出具《工作场所职业病危害因素检测报告》，保障作业环境符合要求。



公司员工健康与安全相关统计数据如下表所示：

健康与安全指标	数值	比率
2019 年度因工亡故人数及比率	0 (人)	0%
2020 年度因工亡故人数及比率	0 (人)	0%
2021 年度因工亡故人数及比率	1 (人)	0.01%
2021 年度因工伤损失日数	1,114 (工作日)	0.05%

## (六) 打好防疫保卫战

2021 年，全球新冠肺炎疫情持续蔓延，公司实施常态化疫情防控，坚持“外防输入、内防反弹”的总体防控策略，毫不放松、科学精准地落实各项疫情防控措施，统筹疫情防控和经济发展，切实保障职工生命安全和身体健康。

夯实防疫管理基础。根据疫情形势和上级要求，及时动态调整防疫政策和制度，2021 年，制定下发《关于从严从快从细从全做好当前疫情防控工作措施的通知》等 50 余项规章制度及通知要求，推进港口疫情防控制度化、规范化、常态化。建立公司总部、基层两级专班运行体系，汇编形成 21 项疫情防控典型经验做法，从制度保障、人员管控、物资保障、后勤保障、宣传引导及信息摸排等方面加强管理。



登轮作业专班管理



专班人员定制交通工具

实施专班闭环管理。落实内外贸分离管控措施，对登临国际航行船舶作业人员实行专班管理，执行固定作业、固定就餐、固定住宿、固定洗浴、固定乘车的管理模式。在各港区设置集中住宿点，配备专用接送车辆，定期进行核酸检测。高标准执行个人防护，规范佩戴口罩、手套等防护用品定期对工作场所进行清洁、消毒和通风。



定期核酸检测

进行疫苗接种

抓好重点环节管控。强化港区闸口、船边梯口、楼宇入口、服务窗口疫情管控措施，值守人员严格按照规定测温、登记和验码，港区各闸口实行区域分级、疫情形势分级查验，全年累计查验车辆 1,000 余万辆次，查验人员 1,200 余万人次。广泛组织疫苗接种，全员疫苗接种覆盖率达 99%。



实施分级查验

开展防疫应急演练

提升疫情应对能力。开展各层面防疫专项演练 300 余次，提升应急处置能力。密切关注国内疫情形势，组织开展 140 余次轨迹排查，严格落实社区报备、隔离管控和核酸检测措施。做好货物检测阳性、船员检测阳性应急处置，协助完成船员换班 10,000 余人次、救治伤病船员 80 余人。





# 合作共赢 促进共同发展

公司积极融入国家“一带一路”建设，瞄准建设世界一流的海洋港口，加强与其他港口、上下游产业及供应商合作，实现区域优质资源共享，促进区域协调发展、合作共赢。





## （一）打造可持续供应链

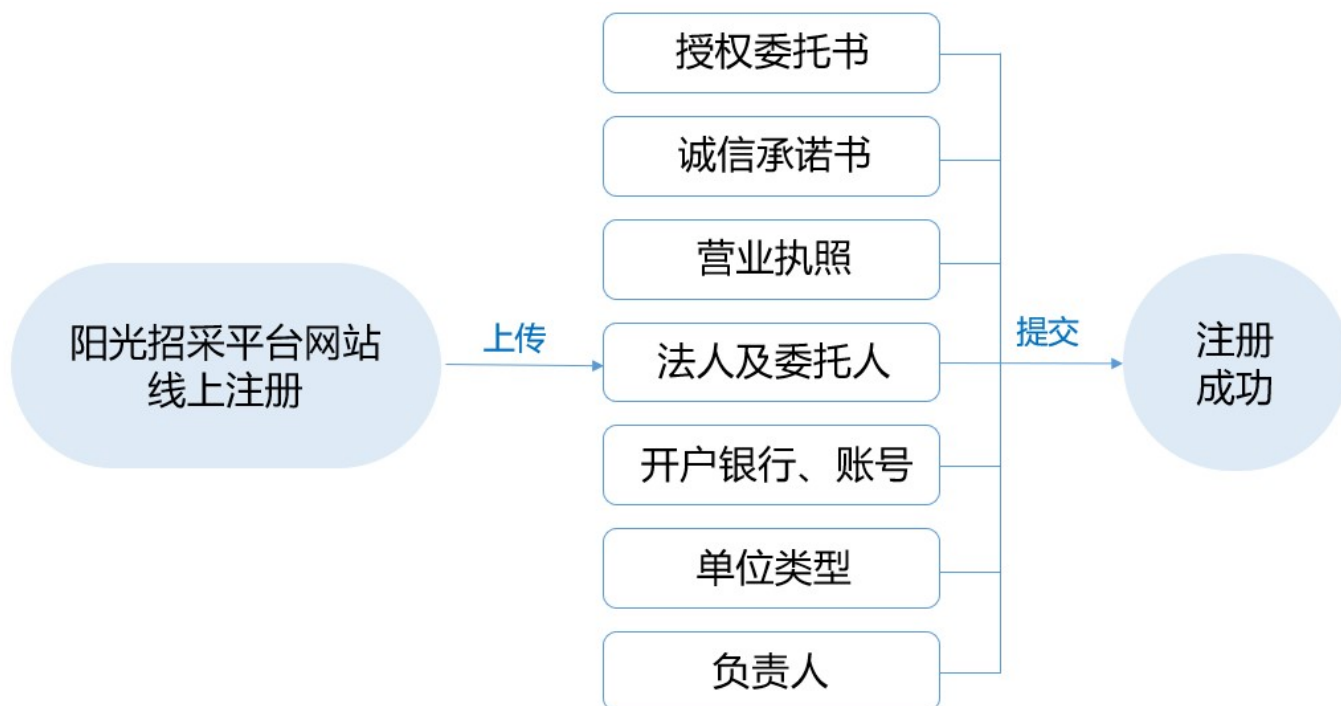
公司遵守《中华人民共和国招标投标法》等法律法规要求，规范招标采购管理活动，制定实施《集中采购管理办法》《供应商管理办法》《评审专家管理办法》等管理制度，进一步明确业务分工及流程，规范员工行为，减少人为因素的影响，保障公司及供应商的合法权益。

本集团实行集中采购政策，大力实施“阳光采购”工程，设置专职部门物资设备招标采购中心（简称“采购中心”），秉承公开、公平、公正、透明的原则，对原材料、设备和业务外包进行统一采购。

“阳光采购”工程的实施，发挥了采购规模化和专业化优势，加强了采购过程的风险管控，有力地防范了采购舞弊、商业贿赂等风险，促进了成本管控和资金节约。

本集团实现招投标业务全流程线上化，通过阳光招采平台面向全社会公开招募技术先进、运营高效的供应商，持续优化供应链，保持供应商的领先水平和竞争活力。全力推动采购平台提档升级，通过阳光招采平台与电子银行的数据互通，实现投标保证金、代理费支付线上化，使采购业务网上办理更加便捷。进一步规范保证金管理，对于小额项目免收保证金，降低供应商交易成本。降低准入门槛，努力营造良好、宽松的营商环境。我们制定了标准清晰的《供应商管理办法》，作为评价和选择合格供应商的指引，形成了完善的供应商日常管理、定期评价和年度审核的管理机制。

阳光招采平台供应商审核流程



公司将供应商视为重要的合作伙伴，遵守对供应商的政策与承诺，倡导建立公平竞争、平等互利的商业环境。公司致力于维持公平公正的采购秩序，设置监督部门受理供应商投诉，鼓励社会及供应商对于可疑的腐败行为进行举报，严厉打击采购过程徇私舞弊、暗箱操作等违法违规行为，保障双方合法权益。

公司关注供应商在可持续发展领域的表现。在采购过程中，我们优先选择质量可靠、节能高效和绿色环保的设备及材料，禁止采购国家明令淘汰的落后产品。我们关注供应商在保护生态环境、遵守劳工准则、维护人权等方面是否存在法律或道德风险，将可持续发展理念及管理要求传递给供应商，推动供应商自觉履行环境和社会责任。

近三年主要合作供应商区域分布

供应商分布区域	2019年(个)	2020年(个)	2021年(个)
青岛市	927	1,011	1,136
山东省(不含青岛市)	216	359	537
山东省外	532	691	751
总计	1,675	2,061	2,424

## (二) 携手伙伴共同发展

企业的高质量发展得益于良好的行业生态，我们积极开展国际国内港口间合作，参与各类行业协会活动，推动行业创新发展，与同行业企业保持融洽关系，携手合作伙伴谋求共同发展。

公司持续拓展巩固海外合资合作项目。联合马士基码头公司投资管理意大利瓦多利古雷港码头，联合中远海运港口投资建设阿联酋阿布扎比码头项目，携手中石油等合作伙伴，加强缅甸皎漂马德岛、几内亚维嘉港等海外项目管理。积极稳妥应对疫情防控、政治经济环境变化等不利因素，多措并举，保持了海外运营项目平安稳定。

2021年，公司充分发挥港口优势带动临港产业发展，协调加快推进青岛港董家口港区的粮食、矿石等临港产业建设，推动产业与港口的一体化融合发展。





2021年7月，公司管理层一行拜访青岛地区相关口岸单位。近年来，公司积极与口岸单位强化合作，推进共建共享，合力营造更优口岸环境，助力区域高质量发展。



公司管理层带队对广大客户进行走访，征求客户服务意见，密切与客户的合作关系。

## 案例



2021年10月27日，全国劳动模范走进全国先进基层党组织、时代楷模“连钢创新团队”展馆，感受科技发展成就。



2021年12月10日，“国企改革看山东”——新闻媒体走进青岛港全自动化集装箱码头，开展山东国资国企主题采访活动。

本公司加强同行业及各专业领域交流互动，积极参与行业创新发展。遵守行业自律规则，制定实施了《参加协会组织管理办法》，健全完善参加行业组织的行为规范。截至报告期末，本集团已加入中国港口协会等多个行业组织，在部分行业组织中担任会长、副会长或理事单位，为加强行业内外部沟通协调、促进行业良性发展发挥积极作用。



# 以人为本 成就卓越员工

人才是公司发展的基石，我们坚持“以人为本、人才强港”的理念，致力于构建和谐劳动关系。我们广纳英才，搭建成长成才平台，保障员工权益，造福员工生活，成就员工事业，促进员工与企业共同成长。





## (一) 组建一流人才队伍

公司严格遵守《中华人民共和国劳动法》等员工雇佣相关法律法规，依法建立并实施员工聘用及离职程序。在招聘过程中，公司杜绝和消除一切关于民族、种族、性别、年龄、家庭状况等因素的歧视行为，广纳贤才，为建设世界一流海洋港口提供人才储备。截至 2021 年 12 月 31 日，公司共聘用 3,997 名员工，主要子公司聘用 5,221 名员工，公司员工人数保持相对稳定。

2021 年，公司进一步强化队伍建设，推行干部管理改革，扩大专业技术人才规模，为港口发展提供人才保障。



### 管理队伍 建设

公司推行经理层管理模式改革，实施任期制和契约化管理，并制定《经理层契约化管理工作方案》《经理层成员薪酬管理和经营业绩考核暂行办法》，激发经理层主动性和积极性，进一步提升管理能力。



### 专业技术 队伍建设

公司积极把握政策机遇，充分挖掘员工潜力，提升员工技能，支持 1,000 多名员工通过五个职业级别的自主认定，进一步壮大了专业队伍。

截至 2021 年 12 月 31 日，公司及主要子公司拥有各类专业技术人员 2,640 人，其中高级职称 332 人，中级职称 1,246 人，初级职称 1,062 人；公司拥有各类技能人才 3,925 人，其中高级技师 421 人，技师 946 人，高级工 1,562 人，中级工 489 人，初级工 507 人。

截至 2021 年 12 月 31 日，公司整体员工构成情况如下：

雇员类型	雇员人数 (人)
母公司在职员工数量	3,997
主要子公司在职员工数量	5,221
在职员工数量合计	9,218
母公司及主要子公司需承担费用的离退休职工人数	6,743
<b>性别构成</b>	
男性员工	7,953
女性员工	1,265

年龄构成	
30 以下	2,164
30-50 岁	5,359
50 岁以上	1,695
专业构成	
生产人员	5,815
销售人员	218
技术人员	1,255
财务人员	279
行政人员	1,382
其他人员	269
教育程度	
研究生及以上	380
大学本科	1,376
大专和专科学校	3,818
大专以下	3,644

2021 年，公司员工招聘及流失总体情况如下：

统计分类	分类细分	新聘任人数 (人)	流失人数 (人)	员工流失率 (%)
员工年龄	30 岁以下	344	39	1.8
	30-50 岁	28	58	1.1
	50 岁以上	0	131	7.7
员工学历	研究生及以上	27	9	2.4
	大学本科	40	25	1.8
	大专和专科学校	284	31	0.8
	大专以下	21	163	4.5
员工性别	男性员工	299	184	2.3
	女性员工	73	44	3.5

注：1. 流失人数含到龄退休人员，“以下”不含本数，“以上”含本数。

2. 员工流失比率=该类别员工的流失人数 / 报告期末该类别员工总数。

3. 鉴于公司当前主要运营地点为山东省青岛市，在山东省青岛市区域以外工作的员工较少，按照地区划分的员工人数、员工流失比率对本公司不构成重要影响，因此本公司未对该等指标统计及披露。

## （二）保障员工合法权益

公司高度重视并切实保障员工合法权益。我们严格遵守《中华人民共和国劳动法》《中华人民共和国劳动合同法》《禁止使用童工规定》等法律法规和规范性文件，建立了以全员劳动合同制为核心的劳动用工体系，制定并实施《劳动规章制度》等管理制度，坚持依法合规用工。我们持续加强对子公司、参股公司遵守劳动法律法规情况的监督检查，识别潜在的用工风险，对发现的问题督促责任部门及时上报并整改。2021年，公司未发生雇用童工、强迫劳工、用工歧视等违法违规行为。

## 民主权利

公司致力于构建和谐融洽的劳动关系。我们持续完善包括职工代表大会、工会代表大会、民主评议管理人员在内的民主管理制度，深入落实厂务公开民主管理工作机制，切实保障员工的知情权、参与权和监督权。

公司关心和重视员工的合理需求。支持工会依法开展工作，对工资、福利、劳动安全卫生、社会保险等涉及员工切身利益的事项，通过职工代表大会、工会代表大会等民主形式听取职工的意见。

公司重视员工诉求，持续完善员工沟通及反馈机制。坚持全心全意依靠职工，通过劳动调研、董事长/总经理信箱、“娘家人热线”等15条民主渠道，广泛征求民声民意，每月通报工作情况。积极构建程序合理、结构完整的民主管理体系，确保职工说话有人听、意见有人管、建议有人落实。我们通过各种方式，及时了解员工关注焦点，明确民主管理重点，持续深化民主管理。





基层公司召开职工代表会议



全国厂务公开调研小组来港检查



参加“冬练三九”劳动调研



与基层职工代表开展座谈交流



基层单位厂务公开栏



基层单位信息公示

## 薪酬福利政策

公司制定了科学公平的员工薪酬体系，员工薪酬按照“与公司经营绩效增长同步、与劳动生产率提高同步”的原则，依据员工工作表现、经济环境以及人力资源市场供求状况决定。

公司为员工缴纳养老、医疗、失业、工伤、生育等各项社会保险，为员工提供高温补贴、取暖补贴等福利待遇。我们为员工建立企业年金计划，保障员工权益和长远利益。建立补充医疗保险大病医疗救助制度，为重疾员工提供保障，解决员工后顾之忧。

公司紧跟国家最新政策，为符合条件的员工争取稳岗补贴返还、一次性吸纳就业补贴、新员工住房补贴等福利。新冠肺炎疫情期间，公司严格保障被隔离及延迟复工员工的工资待遇，并全面落实返岗农民工、实习生薪酬保障工作。

### 员工权益保障绩效指标

统计分类	2019年	2020年	2021年
集体合同覆盖率 (%)	100	100	100
企业年金覆盖率 (%)	100	100	100
重大事项通报率 (%)	100	100	100
民主监督覆盖率 (%)	100	100	100
参加工会员工比率 (%)	100	100	100
少数民族员工占比 (%)	0.50	0.49	0.52
职业培训覆盖率 (%)	100	100	100
职业健康检查率 (%)	100	100	100
社会保险覆盖率 (%)	100	100	100
查体及健康档案覆盖率 (%)	100	100	100

## 工时管理

公司严格遵守与劳动人员工作时间相关的法律法规，制定科学的工时管理制度，针对不同类型工作岗位设置班制，执行工时管理规定。我们依照标准为加班员工发放加班费或安排调休。

## 员工假期

公司维护员工正常休假的合法权益，保障员工依法享受公共假日及带薪休假权益，为按规定为休产假/护理假等假期的员工保留工作岗位。

### 员工假期情况

假日名称	休假天数
法定节假日	元旦、春节、清明节、劳动节、端午节、中秋节、国庆节等执行国家统一标准
带薪休假	根据累计工作年限不同，休假 5 天、10 天及 15 天不等
生育假	158 天（需以符合相关法规为前提）
护理假	7 天
哺乳假	子女不满一周岁，女员工每天 1 小时
婚假	3 天
丧假	1-3 天
配偶探亲假	30 天
父母探亲假（未婚）	20 天/年；45 天/2 年
父母探亲假（已婚）	20 天/4 年

## （三）助力员工职业发展

公司努力打造员工成长成才的舞台，畅通员工职业发展通道。我们坚持只要肯学肯干，人人皆可成才的理念，尊重人、培养人、造就人，用先进的文化凝聚人，用灵活的机制激励人，创造条件，搭建平台，让员工尽展其才，让有为者有位，全面支持员工发展，实现企业与员工互利共赢。

## 员工晋升

公司搭建全方位人才发展管理体系，设置管理人员、专业技术人员、技术工人、操作工人 4 类职业发展序列，所有员工均可在各自领域内发展晋升。公司内部推行公开竞聘、组织选拔模式，加强技术资格岗位认证，持续完善员工晋升体系中的激励机制。我们全面推行劳务用工招收选拔工作，激发农民工提升工作能力及工作表现，并为各用工单位生产需求提供用工保障。



公司注重人才培养与发展，大力推进人才培养计划。2021年，本集团新获得各类国家高、中、初级专业技术职称资格的人数近300人，新获得高级技师、技师资格人数达170余人。管理人员、技术工人等关键重点岗位人员的学历、知识、能力结构呈现向高技能、高素质方面转变，为公司发展提供了人才保障。

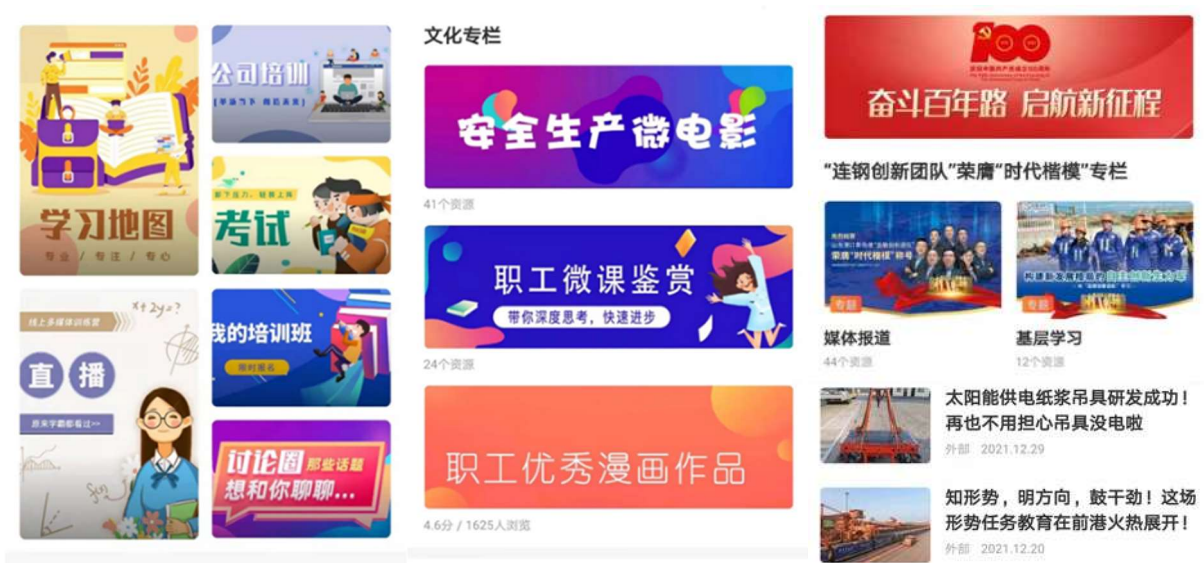
## 员工培训

公司持续推进学习型员工培养、学习型组织建设，对不同业务、不同层级的员工提供针对性提升培训，不同工种、级别、性别的员工均享有平等机会参加培训，为加快建设世界一流海洋港口提供强有力的人才支持和人才储备。

2021年度，公司员工培训情况如下：

员工培训指标	时长或比率
员工受训平均时长	不低于 88 学时
员工受训百分比	100%
<b>按性别划分</b>	
男性员工受训百分比	100%
女性员工受训百分比	100%
男性员工受训平均小时数	不低于 88 学时
女性员工受训平均小时数	不低于 88 学时
<b>按员工类别划分</b>	
管理层受训百分比	100%
非管理层受训百分比	100%
管理层受训平均小时数	不低于 88 学时
非管理层受训平均小时数	不低于 88 学时

公司围绕管理人才培养、创新人才赋能、专业人才提质、全员岗位提升四大工程，采取线上线下结合、实践与理论结合、集中与分散结合方式组织实施培训。线下组织开展员工疫情防控知识培训、新任职中层骨干培训等17个专题74期培训。线上通过知鸟平台开展全员专业技能培训，员工培训覆盖率达100%，员工年平均接受培训时长不低于88学时。通过开展思想政治教育、素质拓展、外出参观以及轮岗锻炼等形式，提速业务和综合能力培养。



公司打造“知鸟”移动学习平台，推广便捷灵活的学习模式，为员工学习提供更便捷、更全面的渠道。平台设有技能培训、法律讲堂、线上测试等多个模块，提供了丰富的学习内容，满足了员工多元化学习需求。

2021年7-8月，公司组织新入职员工培训，增进新员工对企业文化、劳动规章制度、安全制度的了解，帮助员工快速融入港口、适应岗位。



公司基层管理人员培训班



参加中国港口协会专题培训



## 员工成才

公司着力建设一支有理想守信念、懂技术会创新、敢担当讲奉献的高素质产业工人队伍。大力弘扬劳动精神、劳模精神、工匠精神，为职工搭建岗位练兵、岗位成才的广阔舞台，营造了尊重劳动、尊重知识、尊重人才、尊重创造的浓厚氛围。

### 案例



2021年9月13日，公司举办第三十三届职业技能大赛，来自公司各业务岗位1,000多名员工，在7大类50个比赛项目中展开激烈角逐。通过全员技术大练兵、大比武，激励广大员工以更高热情提升专业技能水平。

公司搭建员工成长成才的大舞台，锻造高素质、高技能的员工队伍。在良好培训机制和学习环境下，本集团先后涌现出多位行业乃至全国的先模人物。2021年，青岛港先模群体群星闪耀，李永翠获得“全国三八红旗手”荣誉称号，“连钢创新团队”获得“全国工人先锋号”荣誉称号，张连钢、郭磊享受国务院特殊津贴，刘起荣获“山东省五一劳动奖章”荣誉称号，王加全、薛军鹏等3人荣获“青岛市拔尖人才”荣誉称号，薛涛、魏志浩等11人荣获“全国交通技术能手”荣誉称号。



## (四) 打造健康幸福职场

公司注重对员工的人文关怀，扎实开展“我为群众办实事”实践活动，把员工满意作为工作的出发点和落脚点，坚持“真心实意、真金白银、真招实措、真实效应”原则，不断创新方式方法，帮助员工办实事、解难题，提升员工获得感、幸福感。

公司常态化开展“我爱港口、我有建议、我要说话”系列建言献策活动，征集意见建议 600 多条。畅通“员工心声热线”，第一时间倾听员工心声，了解民情民意，真心实意为员工服务。

### 保障员工健康

公司关注员工生活与身心健康，每年为员工健康体检。2021 年，在统筹做好常态化疫情防控工作的同时，为确保查体效果和质量，对健康体检时间进行弹性预约，时间从 3 月持续到 12 月。



员工健康体检活动

公司坚持以人为本的发展思想，2021 年组织开展了疗休养活动，持续开展“夏送清凉、冬送温暖”等活动。



为员工“送清凉”活动



员工疗休养活动

## 员工慰问

公司实施“七个一”联系帮扶机制，公司管理人员联系一个基层党支部、一个基层班组、一名老党员、一名生活困难党员、一名生活困难员工、一名优秀人才和一个海外职工家庭，对口进行慰问和帮扶。通过走访慰问、座谈交流，问需于民、问计于民，了解港情、答疑解惑，传递公司关爱，凝聚民心民智，加强政策传导，助力基层发展。



走访慰问专班人员家属

2021年，公司扎实做好登临国际航行船舶作业人员服务保障，组织基层工会配齐、配足生活、文化娱乐用品，走访慰问专班人员家属，解除员工后顾之忧。

## 员工活动

公司依照《中华人民共和国工会法》组织工会，开展工会活动，维护职工合法权益。注重丰富员工业余文化生活，在“五一”“七一”“中秋”“元旦”等节庆日，公司结合节日主题，组织开展多彩的庆祝活动。在举办系列员工活动过程中，公司积极引导员工坚守理想信念，提高道德修养、个人情操和文化品位，推进和谐企业建设。

2021年，公司关注员工身心发展需要，出台关爱特殊时期女职工“12条举措”，建立单身青年联谊活动并形成长效机制，创办董家口职工夜校，组织开展露天观影、棋球类比赛、健步行、拔河、集体



跳绳、文艺演出等系列文体活动，丰富员工业余生活，增强企业凝聚力。

案例



年度表彰庆祝活动



参加艺术节合唱比赛



举办体育周系列活动



组织拔河比赛



新建成的董家口港区文体中心



员工健身活动





工会妈妈小屋



单身青年联谊活动



员工夜校



员工健步行活动



红色主题文艺演出



员工小家一角



# 回馈社会 树立责任担当

公司积极响应国家号召，助力乡村振兴，发挥行业优势，实施海上救援，组织志愿服务，助力区域发展，持续回馈社会对公司发展的支持，实现企业和社会的共同发展。





## (一) 助力区域发展

公司积极承担社会责任，履行企业公民义务，关注社会公众利益诉求，推进社会和谐发展。关注和参与所在社区建设，与本地物流、仓储、商业、贸易、制造和金融等行业协同发展，为本地社区提供就业机会，增加税收来源，促进区域经济繁荣和社会稳定。

2021年，公司积极承担社会责任，巩固拓展脱贫攻坚成果，助力乡村振兴，组织招标采购了总价值619万元的“鲁藏一家亲”礼包，用于职工节日福利。积极督导前期建成运营的青岛市平度云山镇大樱桃示范园项目，督促项目运营方每年给云山镇的5个经济薄弱村增收8万元，帮助当地村民逐步走上产业致富的新路子。

### 案例

2021年，公司开展捐建“希望小屋”活动，捐款9.01万元，并发动团员青年自愿捐款20.99万元，共同捐建了25个“希望小屋”，用于改善贫困儿童学习与生活环境。

公司发动团组织、青年文明号等主动与受捐儿童开展结对帮扶，以提升帮扶工作效果。通过学习辅导、生活引导和心理疏导等，帮助其解决成长和学习中的困难问题，促进良好习惯养成和自立能力提高。



建成的“希望小屋”



开展结对帮扶活动



公司与所在地政府和社区居民沟通，增进了解和信任，形成和谐相处、共同发展的双赢局面。加强本地社区共建共享，通过吸纳当地人员就业、参与体育赛事等多种方式，推进区域经济社会繁荣发展。

## 案例

为弘扬中华民族扶贫济困的传统美德，支持社会公益和慈善事业，2021 年本公司组织全员参与“慈善一日捐”活动，共募集善款 52.8 万元，全部捐至青岛市慈善总会。



2021 年，公司开展“书香山港、文化援疆”图书捐赠活动，组织团员青年为新疆喀什地区小学捐赠各类图书 1,087 本。



## (二) 参与社会公益

公司持续开展扶贫帮困、捐资助学等社区公益活动，并鼓励和引导员工服务社区、奉献社会。2021年，公司积极投入社会公益事业，在溢油船抢险、疫情船疏港、浒苔打捞等急难险重任务中彰显国有企业使命担当。

### 案例

轮驳分公司发挥海上作业优势，完成海上各类抢险救助33次，救助人员13人次，荣获“2020-2021年山东省海上搜救勇敢奖先进集体”荣誉称号。



紧急接送外轮伤病船员



参与“交响乐轮”抢险任务

大港分公司、轮驳分公司等单位积极参加清理浒苔、海上溢油抢险处理等自然灾害及事故处置工作，为保护生态环境贡献力量。



清理周边海域浒苔



清理海上事故造成的溢油



公司倡导奉献、友爱、互助、进步的志愿者精神，鼓励员工广泛参与社区公益与慈善捐赠等活动。创新志愿服务模式，指导各基层团组织与市、区志愿者协会等单位成立联合志愿服务队，做实青春关爱、青年成长等服务项目。

## 案例

董家口分公司志愿服务团队，结合时节特点开展了丰富多彩的志愿服务活动。清明节，组织团员宣传引导网上祭奠行动；五四青年节，参与地铁站义务劳动；端午节，赴张家楼镇开展敬老服务；开学季，举办“青春扶贫，益暖齐鲁”扶贫济困捐赠活动……



走进养老院开展志愿服务



社区卫生防疫志愿服务

QQCTU 志愿服务队开展“青春志愿行 爱心进校园”活动，走进校园与小學生亲切互动交流；参加公共场所防疫值守，助力疫情防控工作；开展低碳节能先锋活动，向市民开展节能环保宣传，倡导节能低碳、文明出行。



宣传环保理念志愿服务



志愿服务进校园活动



2021年，本集团各级志愿服务团队，积极组织参与“青春心向党、热血献真情”无偿献血公益活动，300名海港青年献血10万多毫升。



王乐是董家口分公司的一名青年员工，他热衷于公益事业。一张献血证伴随着他走过了学生、士兵和员工的青葱岁月，12年的时间里，他总共献血量3,200毫升。

2019年7月1日建党节，王乐光荣地成为中华骨髓库志愿者。2021年4月，王乐在济南完成骨髓捐献。



2021年10月26日，青岛港三名员工鞠修身、刘前超和李顺皓，在行驶途中发现一处交通事故，满载沙土的大货车侧翻将客车及司机压在下面，情况十分危急。三人奋不顾身冲上前去，徒手扒土救人，完成一场惊心动魄的生死救援。三人救人事迹引起强烈社会反响，公司为他们颁发了“见义勇为先进个人”荣誉证书，鼓励号召全集团学习他们这种见义勇为的精神，为港口、为社会、为国家作出积极贡献。



我们相信，唯有关爱员工、服务客户、保护环境、回馈社会、创造价值的企业才能赢得社会尊重，筑牢可持续发展根基。未来，公司将积极履行企业社会责任，携手大众与公益同行，传递企业人文关怀，为推动社会发展进步和共创人类文明美好未来不懈努力。



# 附录：

## 公司资料

1. **公司中文名称：** 青岛港国际股份有限公司
2. **公司英文名称：** Qingdao Port International Co., Ltd.
3. **注册地：** 中国山东省青岛市黄岛区经八路 12 号
4. **法定代表人：** 苏建光先生（于 2021 年 12 月 31 日）
5. **注册资本金：** 649,110 万元（于 2021 年 12 月 31 日）
6. **股票上市地及上市日期：**
  - (1) 香港联合交易所有限公司主板，2014 年 6 月 6 日
  - (2) 上海证券交易所主板，2019 年 1 月 21 日
7. **股票简称：** 青岛港
8. **股票代码：** (1) H 股股票代码：06198. HK (2) A 股股票代码：601298. SH
9. **董事会秘书：** 孙洪梅女士（于 2021 年 12 月 31 日）
10. **电话：** 86-532-82982157
11. **传真：** 86-532-82822878
12. **电子信箱：** qggj@qdport.com



# 标准索引表

## (一)《环境、社会及管治报告指引》内容索引

层面	内容及指标	备注
<b>A 环境</b>		
<b>A1 排放物</b>	一般披露：有关废气及温室气体排放、向水及土地的排污、有害及无害废弃物的产生等的： (1)政策；及 (2)遵守对上市公司有重大影响的相关法律及规例的资料。	加强环境保护，守护碧海蓝天
	A1.1 排放物种类及相关排放数据	环境关键绩效指标
	A1.2 温室气体排放量及(以吨计算)及(如适用)密度(如以每产量单位、每项设施计算)	环境关键绩效指标
	A1.3 所产生有害废弃物总量(以吨计算)及(如适用)密度(如以每产量单位、每项设施计算)	环境关键绩效指标
	A1.4 所产生无害废弃物总量(以吨计算)及(如适用)密度(如以每产量单位、每项设施计算)	环境关键绩效指标
	A1.5 描述降低排放量的措施及所取得成果	加强环境保护，守护碧海蓝天
	A1.6 描述处理有害及无害废弃物的方法，减低产生量的措施及所得成果	加强环境保护，守护碧海蓝天
<b>A2 资源使用</b>	一般披露：有效使用资源（包括能源、水及其他原材料）的政策。	打造绿色生态，促进资源节约
	A2.1 按类型划分的直接及/或间接能源(如电、气或油)总耗量(以千个千瓦时计算)及密度(如以每产量单位、每项设施计算)	环境关键绩效指标
	A2.2 总耗水量及密度(如以每产量单位、每项设施计算)	环境关键绩效指标
	A2.3 描述能源使用效益计划及所取得成果	打造绿色生态，促进资源节约 环境关键绩效指标
	A2.4 描述求取适用水源上可有任何问题，以及提升用水效益计划及所得成果	环境关键绩效指标
	A2.5 制成品所用包装材料的总量(以吨计算)及(如适用)每生产单位占量	不适用
<b>A3 环境及天然资源</b>	一般披露：减低上市公司对环境及天然资源造成重大影响的政策。	躬体力行，建设绿色港口
	A3.1 描述业务活动对环境及天然资源的重大影响及已采取管理有关影响的行动	躬体力行，建设绿色港口
<b>A4 气候变化</b>	一般披露：识别及应对已经及可能会对发行人产生影响的重大气候相关事宜的政策。	重视环境因素，应对气候变化
	A4.1 描述已经及可能会对发行人产生影响的重大气候相关事宜，及应对行动	重视环境因素，应对气候变化

层面	内容及指标	备注
<b>B 社会</b>		
<b>B1 雇佣</b>	一般披露：有关薪酬及解雇、招聘及晋升、工作时间、假期、平等机会、多元化、反歧视以及其他待遇及福利的： (1)政策；及 (2)遵守对上市公司有重大影响的相关法律及规例的资料。	组建一流人才队伍
	B1.1 按性别、雇佣类型、年龄组别及地区划分的雇员总数	组建一流人才队伍
	B1.2 按性别、年龄组别及地区划分的雇员流失比率	组建一流人才队伍
<b>B2 健康与安全</b>	一般披露：有关提供安全工作环境及保障员工避免职业性危害的： (1)政策；及 (2)遵守对上市公司有重大影响的相关法律及规例的资料。	人安合一，构建平安港口
	B2.1 过去三年因工作关系而死亡的人数及比率	人安合一，构建平安港口
	B2.2 因工伤损失工作日数	人安合一，构建平安港口
	B2.3 描述所采纳的职业健康与安全措施，以及相关执行及监察方法	人安合一，构建平安港口
<b>B3 发展及培训</b>	一般披露：有关提升雇员履行工作职责的知识及技能的政策。描述培训活动。	助力员工职业发展
	B3.1 按性别及雇员类别(如高级管理层、中级管理层等)划分的受训雇员百分比	助力员工职业发展
	B3.2 按雇员类别及性别划分，每名雇员完成受训的平均时数	助力员工职业发展
<b>B4 劳工准则</b>	一般披露：有关防止童工或强制劳工的： (1)政策；及 (2)遵守对上市公司有重大影响的相关法律及规例的资料。	保障员工合法权益
	B4.1 描述检讨招聘惯例的措施以避免童工及强制劳工	保障员工合法权益
	B4.2 描述在所发现违规情况时消除有关情况所采取的步骤	保障员工合法权益
<b>B5 供应链管理</b>	一般披露：管理供应链的环境及社会风险政策。	打造可持续供应链
	B5.1 按地区划分的供应商数目	打造可持续供应链
	B5.2 描述有关聘用供应商的惯例，向其执行有关惯例的供应商数目，以及有关惯例的执行及监察方法	打造可持续供应链
	B5.3 描述有关识别供应链每个环节的环境及社会风险的惯例，以及相关执行及监察方法	打造可持续供应链
	B5.4 描述在拣选供应商时促使多用环保产品及服务的惯例，以及相关执行及监察方法	打造可持续供应链
<b>B6 产品责任</b>	一般披露：有关所提供产品和服务的健康与安全、广告、标签及隐私事宜以及补救方法的： (1)政策；及 (2)遵守对上市公司有重大影响的相关法律及规例的资料。	提供优质服务
	B6.1 已售或已运送产品总数中因安全与健康理由而须回收的百分比	不适用



层面	内容及指标	备注
	B6.2 接获关于产品及服务的投诉数目以及应对方法	提供优质服务
	B6.3 描述与维护及保障知识产权有关的惯例	建设智慧港口
	B6.4 描述质量检定过程及产品回收程序	不适用
	B6.5 描述消费者资料保障及隐私政策，以及相关执行及监察方法	提供优质服务
<b>B7 反贪污</b>	一般披露：有关防止贿赂、勒索、欺诈及洗黑钱的： (1) 政策；及 (2) 遵守对上市公司有重大影响的相关法律及规例的资料。	诚信生态
	B7.1 于汇报期内对上市公司或其雇员提出并已审结的贪污诉讼案的数目及诉讼结果	诚信生态
	B7.2 描述防范措施及举报程序，以及相关执行及监察方法	诚信生态
	B7.3 描述向董事及员工提供的反贪污培训	诚信生态
<b>B8 社区投资</b>	一般披露：有关以社区参与来了解营运所在社区需要和确保其业务活动会考虑社区利益的政策。	助力区域发展 参与社会公益
	B8.1 专注贡献范畴如教育、环境事宜、劳工需求、健康、文化、体育)	助力区域发展 参与社会公益
	B8.2 在专注范畴所动用资源（如金钱或时间）	助力区域发展 参与社会公益

## (二) 《可持续发展报告标准》 内容索引

	指标编号和描述	备注
1. 组织概况	102-1 组织名称	附录：公司资料
	102-2 活动、品牌、产品和服务	公司概况
	102-3 总部位置	附录：读者反馈
	102-4 经营位置	附录：公司资料
	102-5 所有权与法律形式	附录：公司资料
	102-6 服务的市场	公司概况
	102-7 组织规模	公司概况
	102-8 关于员工和其他工作者的信息	组建一流人才队伍
	102-9 供应链	打造可持续供应链
	102-10 组织及其供应链的重大变化	不适用
2. 战略	102-13 协会的成员资格	携手伙伴谋求共同发展
	102-14 高级决策者的声明	董事长致辞
3. 道德和诚信	102-15 关键影响、风险和机遇	董事长致辞
	102-16 价值观、原则、标准和行为规范	可持续发展策略及管治
4. 管治	102-17 关于道德的建议和关切问题的机制	诚信生态
	102-18 管治架构	公司治理
	102-19 授权	可持续发展管治架构
	102-20 行政管理层对于经济、环境和社会议题的责任	可持续发展管治架构
	102-21 就经济、环境和社会议题与利益相关方进行的磋商	利益相关方沟通与实质性议题评估
	102-22 最高管治机构及其委员会的组成	公司治理
	102-23 最高管治机构主席	公司治理
	102-25 利益冲突	诚信生态
	102-26 最高管治机构在制定宗旨、价值观和战略方面的作用	可持续发展管治架构
	102-27 最高管治机构的集体认识	可持续发展管治架构
	102-29 经济、环境和社会影响的识别和管理	利益相关方沟通与实质性议题评估
	102-30 风险管理流程的效果	公司治理
	102-31 经济、环境和社会议题的评审	利益相关方沟通与实质性议题评估
	102-32 最高管治机构在可持续发展报告方面的作用	可持续发展管治架构
	102-33 重要关切问题的沟通	利益相关方沟通与实质性议题评估
	102-34 重要关切问题的性质和总数	利益相关方沟通与实质性议题评估

指标编号和描述		备注	
5. 利益相关方参与	102-40 利益相关方群体列表	利益相关方沟通与实质性议题评估	
	102-42 利益相关方的识别和遴选	利益相关方沟通与实质性议题评估	
	102-43 利益相关方参与方针	利益相关方沟通与实质性议题评估	
	102-44 提出的主要议题和关切问题	利益相关方沟通与实质性议题评估	
6. 报告实践	102-45 合并财务报表中所涵盖的实体	报告组织范围	
	102-46 界定报告内容和议题边界	利益相关方沟通与实质性议题评估	
	102-47 实质性议题列表	利益相关方沟通与实质性议题评估	
	102-49 报告变化	报告简介	
	102-50 报告期	报告时间范围	
	102-52 报告周期	报告发布周期	
	102-53 有关本报告问题的联系人信息	附录：读者反馈	
	102-54 符合 GRI 标准进行报告的声明	报告参考标准	
	102-55 GRI 内容索引	《可持续发展报告标准》内容索引	
GRI 201: 经济绩效	GRI 103: 管理方法披露	董事长致辞	
	议题专项披露	201-1 直接产生和分配的经济价值 201-2 气候变化带来的财务影响以及其他风险和机遇	公司概况 重视环境因素，应对气候变化
GRI 202: 市场表现	GRI 103: 管理方法披露	董事长致辞 公司概况	
GRI 203: 间接经济影响	GRI 103: 管理方法披露	助力区域发展	
	议题专项披露	203-1 基础设施投资和支持性服务	助力区域发展
GRI 204: 采购实践	GRI 103: 管理方法披露	打造可持续供应链	
GRI 205: 反腐败	GRI 103: 管理方法披露	诚信生态	
	议题专项披露	205-2 反腐败政策和程序的传达及培训 205-3 经确认的腐败事件和采取的行动	诚信生态 诚信生态
GRI 206: 不正当竞争行为	GRI 103: 管理方法披露	公司治理	
	议题专项披露	206-1 针对不正当竞争行为、反托拉斯和反垄断实践的法律诉讼	诚信生态
GRI 302: 能源	GRI 103: 管理方法披露	打造绿色生态，促进资源节约	
	议题专项披露	302-1 组织内部的能源消耗量 302-3 能源强度	环境关键绩效指标 环境关键绩效指标



指标编号和描述		备注	
	302-4 减少能源消耗量	打造绿色生态, 促进资源节约	
	302-5 降低产品和服务的能源需求	打造绿色生态, 促进资源节约	
GRI 303: 水资源与污水	GRI 103: 管理方法披露	303-1 组织与水 (作为共有资源) 的相互影响	打造绿色生态, 促进资源节约
		303-2 管理与排水相关的影响	躬体力行, 建设绿色港口
	议题专项披露	303-1 取水	环境关键绩效指标
		303-2 排水	加强环境保护, 守护碧海蓝天
		303-3 耗水	环境关键绩效指标
GRI 304: 生物多样性	GRI 103: 管理方法披露		躬体力行, 建设绿色港口
		304-2 活动、产品和服务对生物多样性的重大影响	躬体力行, 建设绿色港口
GRI 305: 排放	GRI 103: 管理方法披露		躬体力行, 建设绿色港口
	议题专项披露	305-1 直接 (范畴 1) 温室气体排放	环境关键绩效指标
		305-2 能源间接 (范畴 2) 温室气体排放	环境关键绩效指标
		305-4 温室气体排放强度	环境关键绩效指标
		305-5 温室气体减排量	环境关键绩效指标
GRI 306: 废弃物	GRI 103: 管理方法披露	306-1 废弃物的产生及废弃物相关重大影响	加强环境保护, 守护碧海蓝天
		306-2 废弃物相关重大影响的管理	加强环境保护, 守护碧海蓝天
	议题专项披露	306-3 产生的废弃物	环境关键绩效指标
		306-4 从处置中转移的废弃物	加强环境保护, 守护碧海蓝天
		306-5 进入处置的废弃物	加强环境保护, 守护碧海蓝天
GRI 307: 环境合规	GRI 103: 管理方法披露		加强环境保护, 守护碧海蓝天
	议题专项披露	307-1 违反环境法律法规	加强环境保护, 守护碧海蓝天
GRI 308: 供应商环境评估	GRI 103: 管理方法披露		打造可持续供应链
	议题专项披露	308-1 使用环境标准筛选的新供应商	打造可持续供应链
		308-2 供应链对环境的负面影响以及采取的行动	打造可持续供应链
GRI 401: 雇佣	GRI 103: 管理方法披露		保障员工合法权益
	议题专项披露	401-1 新员工和员工流动率	组建一流人才队伍
		401-2 提供给全职员工 (不包括临时	保障员工合法权益

指标编号和描述		备注
	或兼职员工) 的福利	
	401-3 育儿假	保障员工合法权益
<b>GRI 402: 劳资关系</b>	GRI 103: 管理方法披露	保障员工合法权益
<b>GRI 403: 职业健康与安全</b>	GRI 103: 管理方法披露	403-1 职业健康安全管理体系 人安合一, 构建平安港口
		403-2 危害识别、风险评估和事件调查 夯实安全管理 员工职业健康
		403-3 职业健康服务 员工职业健康
		403-4 职业健康安全事务: 工作者的参与、协商和沟通 员工职业健康
		403-5 工作者职业健康安全培训 员工职业健康
		403-6 促进工作者健康 人安合一, 构建平安港口 打造健康幸福职场
		403-7 预防和减轻与商业关系直接相关的职业健康安全影响 人安合一, 构建平安港口
	议题专项披露	403-8 职业健康安全管理体系适用的工作者 人安合一, 构建平安港口
		403-9 工伤 人安合一, 构建平安港口
		403-10 工作相关的健康问题 人安合一, 构建平安港口 打造健康幸福职场
<b>GRI 404: 培训与教育</b>	GRI 103: 管理方法披露	助力员工职业发展
	议题专项披露	404-1 每名员工每年接受培训的平均小时数 助力员工职业发展
		404-2 员工技能提升方案和过渡协助方案 助力员工职业发展
		404-3 定期接受绩效和职业发展考核的员工百分比 助力员工职业发展
	多元化与平等机会的管理方法 组建一流人才队伍	
<b>GRI 405: 多元化与平等机会</b>	GRI 103: 管理方法披露	组建一流人才队伍
<b>GRI 406: 反歧视</b>	GRI 103: 管理方法披露	保障员工合法权益
	议题专项披露	406-1 歧视事件及采取的纠正行动 保障员工合法权益
<b>GRI 407: 结社自由与集体谈判</b>	GRI 103: 管理方法披露	保障员工合法权益
<b>GRI 408: 童工</b>	GRI 103: 管理方法披露	保障员工合法权益
<b>GRI 409: 强迫或</b>	GRI 103: 管理方法披露	保障员工合法权益

指标编号和描述		备注
<b>强制劳动</b>		
<b>GRI 410: 安保实践</b>	GRI 103: 管理方法披露	人安合一, 构建平安港口
<b>GRI 412: 人权评估</b>	GRI 103: 管理方法披露	保障员工合法权益
	议题专项披露 412-3 包含人权条款或已进行人权审查的重要投资协议和合约	保障员工合法权益
<b>GRI 413: 当地社区</b>	GRI 103: 管理方法披露	回馈社会, 树立责任担当
<b>GRI 414: 供应商社会评估</b>	GRI 103: 管理方法披露	打造可持续供应链
	议题专项披露 414-1 使用社会标准筛选的新供应商	打造可持续供应链
	414-2 供应链对社会的负面影响以及采取的行动	打造可持续供应链
	415-1 政治捐赠	参与社会公益
<b>GRI 417: 营销与标识</b>	GRI 103: 管理方法披露	提供优质服务
	议题专项披露 417-1 对产品和服务信息与标识的要求	提供优质服务
<b>GRI 418: 客户隐私</b>	GRI 103: 管理方法披露	提供优质服务
<b>GRI 419: 社会经济合规</b>	GRI 103: 管理方法披露	诚信生态



## 读者反馈

尊敬的读者，您好！

非常感谢您阅读了《青岛港国际股份有限公司2021年可持续发展报告》。我们诚挚邀请您对本报告提出宝贵的意见和建议，帮助我们持续改进报告质量。请您填写下面的意见反馈表，通过电子邮件、邮寄或传真等方式发给我们。对于您的宝贵意见，我们深表感谢！

### 一、针对下列问题，请您进行评分（1为最低分，5为最高分）

项目	评分
1. 您对公司可持续发展报告的总体评价	
2. 您认为本报告能否反映公司对经济、社会、环境的重大影响？	
3. 您对公司与利益相关方沟通方面的总体评价	
4. 您对本报告信息披露程度的总体评价	
5. 您对本报告的版式与设计的总体评价	

您可以通过以下方式与我们联系：

联系地址：中国山东省青岛市市北区港极路7号

邮政编码：266011

电话：86-532-82982157

传真：86-532-82822878

电子邮箱：qggj@qdport.com

### 二、您对本报告的意见及对下一年度报告的建议（可附加页）：



您可以扫描右侧二维码，关注我们的网站。

我们将充分考虑您的意见与建议，并妥善保护您的个人信息。

您的联系方式			
姓名：		职业：	
联系电话：		电子邮箱：	
联系地址：			



# 青岛港国际股份有限公司

QINGDAO PORT INTERNATIONAL CO., LTD.\*

本报告版权所有，未经许可不得翻印或用于其他用途。

