

2021

汇金通 (603577.SH)

企业社会责任报告

CORPORATE SOCIAL RESPONSIBILITY REPORT



青岛汇金通电力设备股份有限公司
QINGDAO HUIJINTONG POWER EQUIPMENT CO.,LTD

目录

CONTENTS

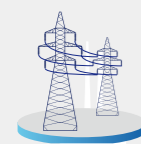
编制说明	4
董事长致辞	6



01

走进汇金通

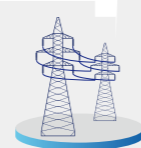
公司概况	10
企业文化	11
汇金通组织架构	12
荣誉 2021	13



03

创新·引领发展

构建可持续、研发体系	26
数字化赋能，深耕绿色智造	29
质量创新，严控品质	31
切实践行安全生产	32
全方位维护客户权益	33
构建负责任供应链	34



02

稳健·永续经营

公司治理	16
合规运营	19
党建筑基	20
社会责任战略与管理	22



04

共生·价值追求

保障员工权益	38
助力员工成长	41
员工沟通	43
员工关怀	44



05

携手·共创美好

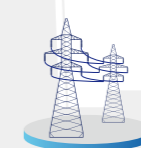
加强环保管理，共建环境友好	48
倡导绿色办公，响应节能降耗	50



07

关键绩效 2021

经济绩效	58
公司治理绩效	58
社会绩效	59



06

关怀社群，践行公益

设立公益基金，践行责任使命	54
同心抗疫，守护健康	54
扶贫济困，助力乡村振兴	55
持续投入教育事业	55
共建和谐社区	55



08

指标索引

09

意见反馈

编制说明

关于本报告

本报告是青岛汇金通电力设备股份有限公司2021年度履行社会责任的真实反映，旨在加强与各利益相关方的沟通和联系。

本公司董事会及全体董事保证本报告内容不存在任何虚假记载、误导性陈述或重大遗漏，并对其内容的真实性、准确性和完整性承担个别及连带责任。

报告主体范围

青岛汇金通电力设备股份有限公司及其附属公司。

指代说明

“青岛汇金通电力设备股份有限公司”在本报告中以“汇金通”、“公司”或“我们”指代。

时间范围

本报告期间为2021年1月1日至2021年12月31日，部分内容往前后年度适度延伸。

报告周期

本报告为年度报告。

数据说明

本报告使用数据来源包括政府部门公开数据、汇金通内部统计数据、行政文件及报告和第三方评价访谈等。本报告的财务数据以人民币为单位，若有与财务报告不一致之处，以财务报告为准。

编写依据

本报告遵循上海证券交易所《公司履行社会责任的报告》编制指引、上海证券交易所关于加强上市公司社会责任承担工作暨发布《上海证券交易所上市公司环境信息披露指引》的通知等相关要求，参考全球报告倡议组织（GRI）《可持续发展报告指南》（G4）、中华人民共和国国家标准《社会责任报告编写指南》（GB/T 36001-2015）编写，同时突出青岛汇金通电力设备股份有限公司企业特点和行业特色。

报告发布形式

报告电子版可在汇金通公司官网（<http://www.hjttower.com>）及上海证券交易所网站（www.sse.com.cn）查询。

董事长致辞

2021 年，是中国共产党建党 100 周年，是实现“十四五”规划的开局之年，也是汇金通成功上市后第一个五年战略计划的收官之年。在这个新旧交替的节点上，汇金通依然秉持“做输变电工程钢结构领域的智造服务专家”的企业使命，保持战略定力，聚焦输电线路铁塔制造领域，牢牢把握数字化智能制造转型升级的关键机遇。我仅代表汇金通管理层及全体员工，向广大投资者、关注汇金通的各界朋友，介绍汇金通过往一年取得的工作成果如下。

开拓创新，锐意进取谱新章。过去一年，汇金通以雄心追求高质量可持续发展的目标。2021 年，汇金通积极响应“碳达峰、碳中和”目标，积极把握新基建给电力行业带来的战略机遇。这一年里我们围绕“聚焦一个中心，强化四个支撑”总体工作思路，以“经营驱动稳增长，产融协同谋新篇”为工作主题，强化企业管控，坚持技术引领、创新驱动，加大外延力度，深化全国业务布局，以期在发挥产业协同效应、赋能公司高质量发展和增强可持续发展能力领域有更深入的探索。这一年里我们不忘初心，牢记使命，以“汇力同行”党建品牌为统领，充分发挥党建的核心作用，带动党员干部和员工同志，齐心协力、奋勇前行，打开党建与公司运营融合发展的全新格局，成为引领汇金通高质量可持续发展的一张名片、一扇窗口和一面旗帜。

砥砺前行，释放发展新动能。过去一年，汇金通以匠心深化数智制造能力。作为一家高新技术企业，秉承“工匠精神”，以技术研发为核心驱动力，以数智化提升产品品质，深化经营管理是汇金通的不懈追求。2021 年 3 月 1 日，国家电网有限公司在“碳达峰、碳中和行动方案”中提出，“十四五”期间，国家电网新增的跨区输电通道将以输送清洁能源为主。我们紧跟国家建设需求，及时进行技术挑战，针对我国特高压输变电技术难题进行精准研发、成果转化。这一年里我们依托汇金通企业技术中心，进一步建立完善以市场为导向、以服务实际生产为工作重点、产学研用相结合的技术创新体系，力图打造从研究、技术研发到成果转化及产业化的全过程创新链。我们亦全力推进各种先进技术、设备的改革和创新，加快智能制造项目落地，强力推动数字化转型升级和精益管理深化提升，用新技术、新设备、新模式改善提升产品质量，不断夯实汇金通的核心竞争力。

行稳致远，夯实可持续发展。过去一年，汇金通以丹心守护绿水青山。2021 年，汇金通持续加强节能减排管理体系，完善环境保护管理网络，促进企业可持续发展。这一年里我们在节能降耗、达标排放等方面取得长足发展和进步，各项指标均能达到国家及省级的环保标准。如我们智能热镀锌生产线建设及环保配套工程建设在行业内率先达到酸液防渗 100%，锌烟收集 100%，达标排放 100%，居于领先地位。汇金通持续通过各重点工序逐步引进新工艺、采用新技术、加大技改力度、加强生产运营管理、节能减排指标持续降低，逐步形成绿色、清洁、环保的现代化厂区，贯彻循环经济的新发展理念。

务实重干，凝心聚力谋发展。过去一年，汇金通以真心为员工谋福祉。正是凝聚了全体员工的努力，汇金通才能在中国经济的新蓝海中乘风破浪，扬帆远行。汇金通始终贯彻“履行社会责任、发扬团队精神、尊重个人价值”的核心价值观，持续深化“党建+品牌”建设，打造富有凝聚力的企业文化和凝聚、创新、和谐的公司氛围。这一年里我们围绕体制机制改革，完善人才、薪酬体系建设，将员工对美好生活的向往为奋斗目标，构建企业与员工的命运共同体。汇金通一直以来高度重视员工的身心健康和家庭生活情况，在呵护员工生命安全与身体健康以外，我们还通过丰富多彩的员工活动形式及员工福利，建设更加和谐稳定的用工环境，让员工有更多的获得感与幸福感，进一步增强企业的凝聚力和向心力。


不忘初心，坚守责任担当。过去一年，汇金通以初心持续回馈社会。牢记回馈社会的初心，积极承担社会责任，弘扬无私奉献和关爱互助精神是汇金通企业文化的重要组成部分。这一年里，我们继续投身社会公益事业，聚焦助力乡村振兴、捐资助学及困难党员群众领域，通过开展汇金通慈善基金救助、贫困地区对口帮扶、慈善一日捐等活动形式，逐步建立健全帮扶工作长效机制，有效促进员工责任、企业责任和社会责任的有机关联，为构建和谐社区，共建美好家园贡献汇金通的力量。

金戈铁马闻征鼓，只争朝夕启新程。自 2004 年成立以来，汇金通的每一次奋进，每一个梦想，都与时代同呼吸，共命运。2021 年，是汇金通成功上市后的首个五年，是实现装备智能化、生产高效化、管理精益化的攻坚之年。筚路蓝缕，以启山林，2022 年作为汇金通第二个五年战略计划的奠基之年，将是我们实现数字化智能制造、规模化管理复制的关键之年。创立于 2004 年的汇金通即将迈入第十八年，十八而励，我们正蓄势待发、昂首阔步，携手从一个胜利走向下一个胜利，为共筑百年汇金通而不懈努力！


董事长：李明东

01 走进汇金通

 公司概况

 企业文化

 汇金通组织架构

 荣誉 2021

汇聚人才 百年业

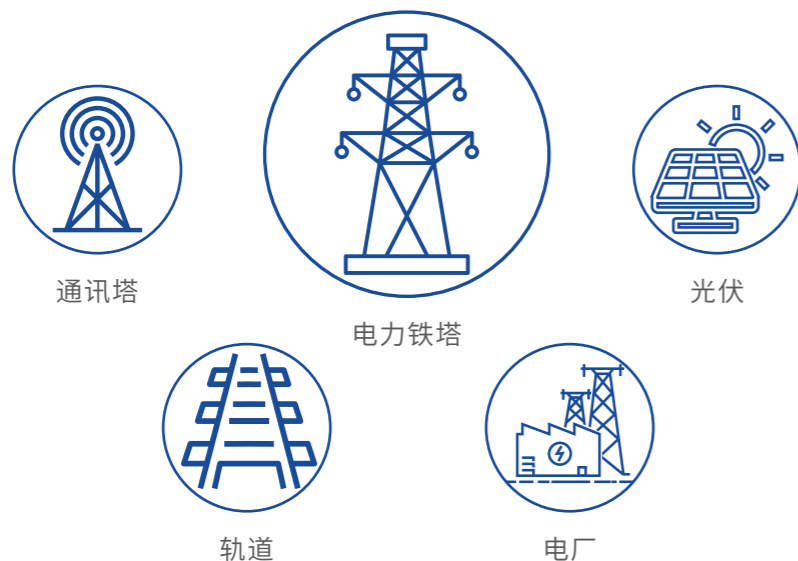
一诺千金 使命达

惠泽大众 通四海

公司概况



青岛汇金通电力设备股份有限公司创立于 2004 年，始终深耕输电线路铁塔制造细分领域。公司主要业务包括输电线路铁塔、紧固件、通讯塔、光伏支架等设备的研发、生产和销售，以及电力项目总承包、检验检测服务等业务，服务于电力、通讯、新能源、轨道交通等产业领域。



作为一家高新技术企业，汇金通是国内能够生产最高电压等级 1000kV 输电线路铁塔的企业之一。公司先后获得“山东省企业技术中心”“青岛市创新型企业”“青岛市名牌”“山东省优质品牌”“山东省知名品牌”“青岛市工程研究中心”“中国电力电气行业铁塔十大品牌”“山东省制造业高端品牌培育企业”等称号，为我国电网建设及全球能源互联互通建设贡献了技术支持与建设力量。

截至目前，公司产品已覆盖全国 30 多个省市、自治区，与国家电网、南方电网及内蒙古电网等优质客户建立了长期稳定的合作关系，并已累计销往全球 42 个国家和地区。



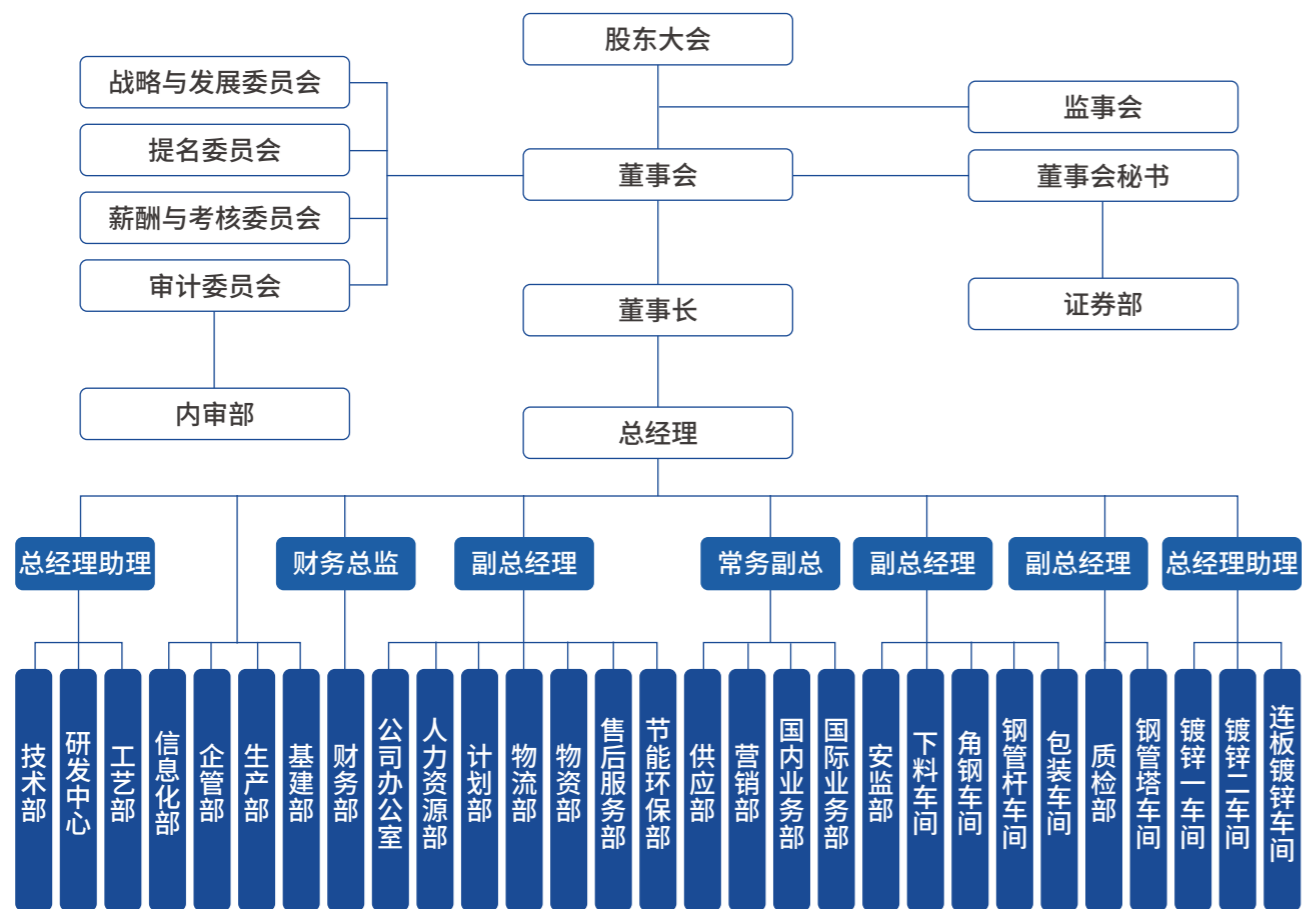
经过多年的深入探索与实践，公司凭借高效的管理机制、持续的技术创新、先进的技术装备及过硬的产品质量，在行业细分领域已形成较强的竞争力和较高市场地位。2016 年 12 月 22 日，公司于上海证券交易所主板上市，正式登陆资本市场，股票代码为 603577。

企业文化

- 企业愿景：做百年企业、创传世品牌
- 企业使命：做输变电工程钢结构领域的智造服务专家
- 企业核心价值观：履行社会责任、发扬团队精神、尊重个人价值
- 企业方针：以人为本、诚信守法、优质高效、追求卓越
- 企业精神：激情、创新、和谐、凝聚
- 企业管理理念：求实求新、至真至诚，为生存而搏
- 企业团队建设理念：同心、同力、同行、同向
- 企业人才战略：尊重人才、培养人才、成就人才



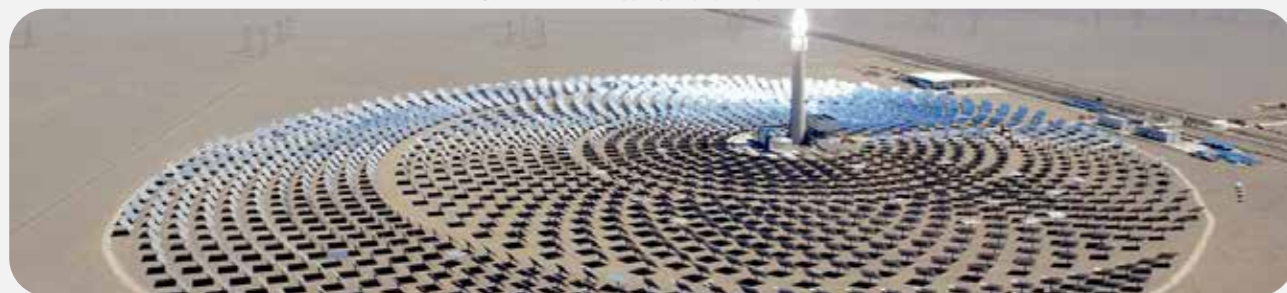
汇金通组织架构



- ### 荣誉 2021
- 山东省企业技术中心
 - 山东优质品牌产品
 - 2021 年度山东省高端品牌培育企业
 - 2021 年青岛市民营企业 100 强 第 74 位
 - 2021 青岛制造业企业 100 强 第 56 位
 - 2021 年新一代“青岛金花”培育企业
 - 2021 年度“青岛制造”品牌建设入库企业
 - 第七届青岛市市长质量奖提名奖
 - 全员创新企业
 - 2021 “中国能源（集团）500 强”
 - 上海合作组织国际投资贸易博览会战略合作单位
 - 中国南方电网有限责任公司“攻坚战贡献奖”
 - 入选《民营上市公司党建优秀案例》

汇金通部分项目案例展示

青海海西州塔式光热电站项目



安哥拉输电线路项目



金寨光谷送出线路工程



加拿大水平排列转角组合塔



昌吉 - 古泉直流线路工程





上海庙 - 山东特高压直流输电工程







02 稳健·永续经营

 公司治理

 合规运营

 党建筑基

 社会责任战略与管理

汇金通致力于实施高标准的公司治理，严格遵守中国证券监督管理委员会及上海证券交易所有关规范治理、运作的相关法律规定和监管要求，完善治理架构，并始终坚持党企双向融合理念，实现互促共赢发展。公司对内制定健全的制度规范，开展严格的内部控制、内部监察；对外积极维护与投资者的关系，并真实、准确、完整、公平、及时地履行信息披露义务。

公司治理

汇金通根据《中华人民共和国公司法》等相关法律法规，结合公司实际情况，建立起以《公司章程》为核心的现代企业制度，确保股东大会、董事会、监事会及高级管理层等治理主体之间权责清晰、相互约束。公司保证全体股东及时获取信息，平等享有法律法规、规章制度所规定的各项合法权益。

治理结构

公司严格按照股东大会、董事会、监事会及管理层的治理架构进行规范运作，“三会一层”分别按其职责行使决策权、执行权和监督权，建立健全科学规范、有效制衡、运作高效的现代公司治理体系。

股东和股东大会

公司严格按照《中华人民共和国公司法》《中华人民共和国证券法》《上市公司股东大会规则》《公司章程》《股东大会议事规则》等法律法规、规章制度的要求，规范股东大会召集、召开及表决等程序，平等对待所有投资者，使其充分行使自己的权利，切实保证中小股东权益。

2021 年，
公司共召开 **3** 次股东大会，
审议通过 **23** 项议案

董事和董事会

根据公司经营发展需要，为进一步优化公司治理结构，提高董事会决策的科学性和有效性，经 2022 年第一次临时股东大会审议通过，公司董事会席位由 7 人增至 9 人，其中独立董事 3 名，女性董事 2 名。董事会对股东大会负责，严格按照相关规定召集、召开董事会。公司董事会下设战略与发展委员会、提名委员会、审计委员会、薪酬与考核委员会四个专门委员会。各专门委员会严格按照有关法律法规、《公司章程》和各专门委员会实施细则的规定履行职责。公司董事会会议的召集、召开等程序均符合相关规定的要求；历次董事会会议记录内容真实、准确、完整，保存安全；会议决议做到充分准确且及时披露。

2021 年，
公司共召开 **8** 次董事会会议，
审议通过 **55** 项议案

同时，为促进公司规范运作，公司严格按照相关法律、法规、规范性文件和公司制度的规定和要求，保障独立董事有效行使职权。公司将持续完善治理结构，进一步发挥独立董事的独立性和专业性作用，持续提升公司决策的合理性、规范性及科学性。



监事和监事会

截至 2021 年底，公司监事会由 3 名监事组成，其中职工监事 1 名，女性监事 1 名。公司监事会成员本着对全体股东负责的态度，恪尽职守、勤勉尽责，对公司经营活动、高级管理人员的履职情况进行检查监督，有效地保障公司股东权益、公司利益和员工的合法权益，促进公司的规范运作。公司监事会会议的召集、召开、表决等程序符合《监事会议事规则》的规定。

2021 年，
公司共召开 **8** 次监事会会议，
审议通过 **33** 项议案

管理层

截至 2021 年底，公司设有 7 名高级管理人员。管理层由机械、工程行业，投资、财务、营销等领域的专家组成，团队拥有丰富的行业背景和项目管理经验，帮助公司把握市场机遇并有效付诸实施。

投资者关系

规范信息披露

汇金通高度重视信息披露工作，严格按照信息披露相关法律法规，并依据证券监管对信息披露的新规则、新要求，建设符合公司特点、有利于投资者客观了解公司运营情况的信息披露体系，通过中国证监会指定媒体和上海证券交易所网站，真实、准确、完整、及时、公平地披露公司信息持续提升信息披露的质量和透明度。公司通过网站“投资者关系”专栏，定期披露公司治理情况等信息，让投资者及时了解公司情况，为其投资决策提供参考。

2021 年，
公司对外发布定期报告 **4** 次份，
临时公告等文件 **174** 份

保障股东参会权益

汇金通严格按照《上市公司股东大会规则》《公司章程》《股东大会议事规则》等规定和要求，召集、召开股东大会，均采用现场投票和网络投票相结合的表决方式，为股东特别是中小股东参加股东大会提供便利，影响中小投资者利益的重大事项实行中小投资者单独计票，董事会和监事会选举实施累积投票制，能够确保所有股东享有平等地位，确保所有股东能够充分行使股东权利。

充分发挥独董机制

汇金通高度重视保护股东，特别是中小股东的合法权益。公司充分发挥独立董事作用，2021 年度，公司独立董事对提交董事会的各项议案均进行认真审议，积极参与讨论并以专业能力和经验做出独立的合理的表决意见，充分保障全体股东尤其是中小股东的利益。

畅通投资沟通渠道

汇金通高度重视投资者关系管理工作，针对不同专业程度、不同类型的投资者，实现多渠道、多形式、全方位沟通，赢得投资者信任。公司提供丰富便捷的沟通渠道，通过电话、电子邮箱、投资者关系互动平台、媒体采访、业绩说明会等渠道积极与投资者进行沟通交流，对于投资者来电及邮件均及时记录在案，建立和维护良好的投资者关系，与投资者实现良性互动。



2021 年，紧密结合疫情形势，公司多措并举加强投资者关系管理，将原年度路演方案调整为线上方案，确保线上路演顺利有效，有效加深了投资者对公司经营、业务、发展战略与投资价值的了解。

共享公司发展成果

汇金通一直坚信持续、稳定的现金分红是回报投资者的最好途径。为与投资者共享公司发展成果，汇金通在结合企业经营发展实际需求的基础上，保证公司业绩稳定，盈利持续提升的同时，为投资者提供稳定、持久的回报，使公司价值最大化，公司坚持维护股东权益，保障持续稳定的分红政策，每年的现金分红总额超过合并报表中归属于上市公司股东的净利润的 30%。

年度	归母净利润(万元)	现金分红总额(万元)	每股现金分红(元/股)
2021-12-31	6,624.33	2,034.83	0.06
2020-12-31	10,596.69	3,199.78	0.11
2019-12-31	5,902.76	1,811.97	0.09
2018-12-31	3,174.98	962.61	0.06
2017-12-31	4,769.92	1,435.16	0.08
2016-12-31	6,340.19	1,925.22	0.16

合规运营

汇金通秉承“求实求新、至真至诚，为生存而搏”的管理理念，始终坚持以规范运作为主线，致力于建立符合公司经营发展需要以及专用设备制造业最佳实践的合规管理体系。公司严格遵守各项法律法规政策，开展合规管理，建立健全全面的风险管理体系，不断完善公司内部管理制度、规定及要求，细化各项管理措施，推进公司制度化、规范化建设，并积极组织各部门开展相应合规培训，提升合规意识，强化合规操作，以应对公司运营和业务发展过程中面临的各项风险和挑战，为公司合规发展提供坚实保障。

内部控制

汇金通严格遵守相关法律法规和规范性文件，不断完善和健全相关内部控制制度和风险管理体系，切实加强经营风险防范，提升管理水平，公司根据战略目标及发展规划，结合行业特点，建立起系统、有效的风险评估体系。根据设定的控制目标，全面系统收集相关信息，准确识别内部风险和外部风险，及时进行风险评估，做到风险可控。

公司制定和完善应急预案，明确各类重大突发事件的监测、报告、处理程序；建立了审计和相关责任追究制度。

公司对安全生产、环保、质量管理等现行制度、流程等进行系统梳理，确保现行管理制度及流程符合相关法律法规要求，同时做好供应商资质审查、招投标管理等工作，有效预防法律风险；公司对于生产经营中可能出现的风险均做了相应防范性措施。

廉政建设

2021 年，汇金通加大反腐倡廉宣传和查处力度，不断完善监察体系，全力维护、保障公司员工、客户及供应商的合法权益，增强每位员工对企业的忠诚度，强化遵纪守法守规及红线意识。为进一步提高全员廉洁自律意识，规范员工行为，公司积极开展廉洁从业教育活动，针对公司管理人员、采购、技术、销售、质量管理等人员开展专题教育培训，结合参训人员职务、岗位特点，从奖惩规定、安全保密、廉洁自律等方面并结合案例展开培训，加强全员廉洁从业意识。



党建筑基

2021 年，汇金通牢记“守初心、担使命、找差距、抓落实”的总要求，坚持以习近平新时代中国特色社会主义思想 and 党的十九大精神为指导，强化公司党委“把方向、管大局、保落实”的领导作用，坚持和完善“三重一大”决策机制，严格落实上级党委决策部署，结合实际，抓重点、强基础、解难题、求实效，切实推动党建工作提质增效。

汇金通始终将夯实基层基础工作作为推动党建工作标准化、规范化运行的重中之重，严格落实“三会一课”，持续巩固深化“不忘初心、牢记使命”主题教育成果，坚持学习教育常态化、制度化，以高质量党建推动企业高质量发展。

汇金通坚持招聘新员工与吸纳党员同步进行，生产车间与党组织同步建立，生产经营管理人员与党务干部同步配备，生产管理制度与党建制度同步制定，做到“车间发展到哪里、支部就建到哪里、党组织作用就发挥到哪里”。2006 年，汇金通成立党支部，2021 年 7 月暨庆祝建党百年之际，汇金通党委成立，成为胶州市第一家上市公司党委。汇金通党委成立后，公司加快布局“组织全覆盖”，筹备成立“华电海洋”、“华电检测”、“强固标准件”三个子公司党支部。同时公司进一步提高车间一线工人的入党占比，实行一线优秀工人优先入党政策，推动组织设置向车间一线延伸，党员队伍在车间一线壮大，党员作用在车间一线发挥，从而实党建工作从有形向有效，从有时向长久覆盖的转变。截至目前汇金通共有党员 108 人。

截至目前汇金通
共有党员 **108** 人



庆祝中国共产党成立100周年暨汇金通党委成立



党建荣誉

汇金通党委以“汇力同行”党建品牌为统领，以加强学习型、创新型、服务型、融合型党组织建设为目标，实现党建工作、业务创新工作和服务群众相融互促，贯彻携手共进、团结奋进、保障民生的服务理念，营建创群众满意组织、做群众满意党员、办群众满意实事的党组织，党建与公司运营融合发展的全新格局由此打开，并于报告期内入选中国上市公司协会《民营上市公司党建优秀案例》。

案例 关键时刻冲得上去，危难关头豁得出来，在汇金通，党员一直是冲在最前面的人

2021 年 6 月，“雅中至江西 ±800 千伏特高压直流输电工程”竣工投运，这是“十四五”期间国家电网有限公司建成投运的第一条特高压直流输电工程，属于国家电网服务“西电东送”能源战略、满足中东部地区绿色发展需求的重大输电项目。工程途经 5 省，沿线以高山峻岭为主，最高海拔 3500 米，山区地形占比近 70%，地质结构复杂，气候瞬息万变。

汇金通作为该项目工程铁塔的制造商，党员先锋小分队成员主动请缨前往工程现场进行上塔安装，不惧运输及安装难度极大、作业条件艰苦等多个挑战。在平均海拔 2800 米山顶上背着重达 40 斤的工具包上塔作业，让鲜艳的党旗在崇山峻岭之间飘扬。“铁塔售后服务是整个工程中非常重要的一环，关系着整个特高压项目的顺利投运，作为一名党员，我们责无旁贷。”该项目销售负责人魏克昌说，“我们只是做了自己该做的。”



案例 凝心聚力暖人心，文化助航添动力

汇金通始终坚持“以文化浸润人心，以文化凝聚精神”，以良好的企业文化、党建文化涵养凝聚、创新、和谐的公司氛围。公司一直以来高度重视员工的身心健康和家庭生活情况，通过对内精准帮扶，积极为困难员工及家人撑起保护伞。汇金通通过冠名慈善基金，设立“贫困党员爱心专项基金”等，不断加大对困难党员群众的帮扶力度，逐步建立健全帮扶工作长效机制。截至 2021 年 12 月底，汇金通慈善基金共救助 180 余名困难党员群众，救助金额超过 68 万元。

为进一步凝聚组织活力，为党员发展、教育提供硬件支撑、场地支持，汇金通党委建设了集党建宣传、党员教育功能、企业品牌形象展示等功能为一体的党建展厅，建设面积达 340 平方米。下一步，汇金通党委还将继续完善配套设施，力争将展厅建设为区域性党群服务中心。此外，汇金通坚持将党员教育活动融入员工的日常生活中，融入公司的企业文化里，不搞形式、不走过场，将理论学习和实践活动相结合，有力的保证了党员教育的有效性。2021 年汇金通党委共组织主题党日+活动共计 12 次，组织党员义工活动 1 次，召开党员大会 4 次，学习教育专题组织生活会 1 次。

汇金通慈善基金
共救助 **180** 余名
困难党员群众
救助金额
超过 **68** 万元



汇金通党建展厅



重温入党誓词

社会责任战略与管理

责任体系

汇金通持续完善社会责任管理体系，通过加强社会责任管理、积极开展社会责任实践、推进多元文化沟通融合、加强与利益相关方的沟通交流，确保企业全面、全员、全过程履行社会责任。

建立健全企业社会责任治理结构

构建社会责任管理体系，并在公司内部建立覆盖各经营单位、各职能部门的社会责任管理组织网络，明确责任人、职能、职责和权限，以此来督导社会责任的实践，并向高层报告和提出改进意见，确保社会责任战略能顺利落地，持续改进。

建立企业社会责任指标体系

研究利益相关方的期待及企业可持续发展战略要求，对比相关的国际标准和相关行业最佳实践，建立符合汇金通实际的企业社会责任指标体系，明确数据采集流程。

制定企业社会责任管理制度

制定社会责任管理规划，把履行社会责任的要求融入企业运营全过程和日常管理，健全企业社会责任信息披露的渠道，完善各利益相关方参与机制。

制定社会责任保障政策

制定健全的人力资源政策、财务政策、内部沟通政策等，将企业的社会责任价值观和战略传达到每个部门、岗位和员工，不断提升全员履行社会责任的知识、技能和意愿。




责任沟通


公司不断健全社会责任信息披露制度，建立内部沟通机制和外部沟通机制，获取和了解利益相关方的期望与诉求，通过公司网站及报刊、发布社会责任报告、召开股东大会、参与协会组织活动等多种方式，积极与利益相关方开展交流。


序号	利益相关方	关注议题	沟通方式	披露章节
1	客户	提供高品质产品服务	现场沟通 现场培训	全方位维护客户权益
2	股东和投资方	合理的投资回报 稳定运营与风控	定期信息披露 财务报告发布 股东大会、路演活动	公司治理 合规运营
3	供应商和中介机构	诚信、廉洁商业准则 采购政策和共同发展	供应商会议 电话、邮件 现场拜访和审核	构建负责任供应链
4	员工	安全健康的工作条件 良好的薪酬待遇 员工权益、职业发展	企业文化活动 员工座谈会	共生·价值追求
5	安全环境	安全生产 污染预防 节能减排	会议、电话和邮件 环境信息申报 安全生产大会 安全演习	切实践行安全生产 共生·价值追求 携手·共创美好
6	政府和监管机构	合规守法 依法纳税 科技创新 带动就业	政府会议和研讨会 合规性检查 现场参观与沟通	公司治理 合规运营 党建筑基 构建可持续、多层次的研发体系 数字化赋能，深耕绿色智造
7	社区、公众和非政府组织	带动地区经济发展 参与慈善公益活动	调研拜访	设立公益基金， 践行责任使命 同心抗疫，守护健康 扶贫济困，助力乡村振兴 持续投入教育事业 共建和谐社区





03 创新·引领发展


 构建可持续、多层次的研发体系

 质量创新，严控品质

 全方位维护客户权益

 数字化赋能，深耕绿色智造

 切实践行安全生产

 构建负责任供应链

构建可持续、研发体系

创新驱动强化竞争优势

汇金通始终将坚持技术引领、创新驱动作为企业发展的第一动力，并致力于构建创新驱动高质量产业生态系统发展。作为一家高新技术企业，公司建立健全以技术中心为核心、市场为导向、产学研相结合的技术创新机制，持续加大研发投入，通过不断迭代升级保持产品的技术优势，强化创新驱动，激发内生动力。



高新技术企业认证



青岛市企业技术中心



青岛市创新型企业



全员创新企业

截止目前，公司及子公司已累计获得 83 项国家专利，其中发明专利 9 项，公司参与了 DL/T646-2012《输变电钢管结构制造技术条件》、DL/T1401-2015《输变电钢结构用钢管制造技术条件》、DL/T 2013《输电杆塔用地脚螺栓与螺母》三项行业标准及 GB/T2694-2010、GB/T2694-2018《输电线路铁塔制造技术条件》1 项国家标准的修订工作。公司技术中心通过山东省企业技术中心认定，并被认定为青岛市特高压输电铁塔工程研究中心，技术研发实力已得到业内普遍认可。



DL/T646-2012
《输变电钢管结构制造技术条件》

DL/T1401-2015
《输变电钢结构用钢管制造技术条件》

DL/T2013
《输电杆塔用地脚螺栓与螺母》

GB/T2694-2010、GB/T2694-2018
《输电线路铁塔制造技术条件》

此外，汇金通全资子公司青岛强固、华电海洋均荣获青岛市“专精特新”企业称号。全资子公司华电检测凭借专业的检测技术和设备，取得《检验检测机构资质认定证书》，塑造了公司“研发+制造+检验检测服务”一体化优势。强固通过 2021 年青岛市“工业赋能”场景示范数字化车间项目认定。



青岛强固、华电海洋“专精特新”称号



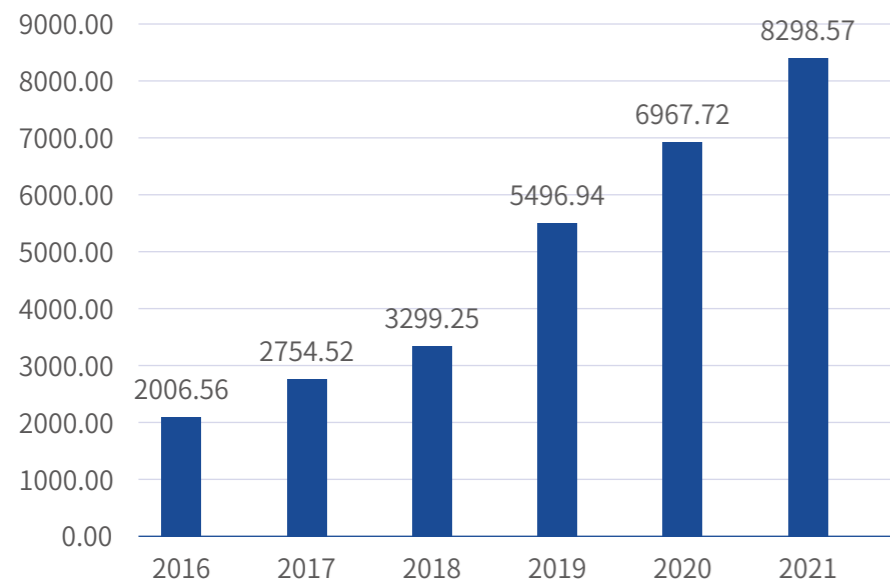
青岛强固、华电海洋“专精特新”称号



华电检测《检验检测机构资质认定证书》

2021 年度，汇金通共投入科技研发经费 8298.57 万元，持续加大对研发的投入，科研投入增长 19.10%，公司及子公司已累计获得 83 项国家专利，其中发明专利 9 项，实用新型专利 74 项。为保护公司自主知识产权，汇金通建立了完善的知识产权管理体系并获得相应认证，对于技术创新一般通过知识产权如专利申请等方式进行保护，为提高产品的技术含量，增强产品的市场竞争能力，增加产品的市场占有率，为公司的发展壮大提供有力的技术体系保障。

汇金通上市以来研发支出



汇金通共投入科技研发经费 **8298.57** 万元
科研投入增长 **19.10%**
公司及子公司申请并获得授权实用新型专利 **74** 项
发明专利 **9** 项



强化人才梯队建设，持续深化研发能力

汇金通持续强化研发人才梯队建设，加大研发费用投入，通过多重人才培养体系、制定创新绩效管理方式等方式，使得汇金通具有较强的创新能力和自主研发能力，重视各项新技术、新工艺的研发与应用，保证了公司具有业内领先的新产品、新工艺和设备工装的研发能力。

汇金通高度重视人才培养，建立针对不同岗位的完整、成熟的培训体系，并在内部建立了具有针对性的专业培训体系，帮助新员工迅速掌握专业知识，胜任岗位。截至 2021 年 12 月底，汇金通拥有科研及技术人员 223 名，占公司员工总数的 12.47%，为公司持续保持高水平研发能力打下坚实基础。此外，公司还与青岛港湾职业技术学院等院校共同建立校企合作机制，建立产学研实训基地，为公司持续保持高水平研发能力打下坚实基础。

产学研多领域合作是汇金通技术创新的重要组织形式之一，也是推动技术进步、传承人才培育、打造行业健康可持续生态的关键环节。

案例

2021 年 4 月 26 日，汇金通获选上合国际博览会战略合作单位，积极对接上合国家相关行业先进理念，立足于电力输送设备制造领域，抓住国家“一带一路”战略良机，扩大公司产品市场占有率和品牌影响力，积极开拓国内外电网 EPC 总包工程



2021 年 10 月 15 日，汇金通成功协办由中国电力企业联合会科技开发服务中心主办输电铁塔塔脚焊接机器人技术评估会议



第十三届中国热镀锌大会观摩示范单位，联合承办单位；中国表面工程协会热浸镀分会第四届理事会副理事长单位



数字化赋能，深耕绿色智造



在我国大力发展循环经济的战略背景下，再制造产业前景广阔，既能降低成本，又可减少能耗，在原材料用量、固体废物产出等方面优势突出，是实现工业循环式发展的必然选择。汇金通充分认识到中国在“碳达峰”“碳中和”双碳目标的大背景下，越来越多的企业以“数字能源”赋能企业节能减碳。汇金通秉持可持续发展理念，通过深刻和全面的流程设计将绿色生态理念融入管理过程、生产过程和营销过程，积极承担建设资源节约型、生态友好型企业的社会责任。

公司一方面加强科技创新和产品研发，不断开发出科技含量高、资源消耗低、环境污染少的绿色产品，引领企业走上高质量、高效益、低消耗、零污染的道路。另一方面，公司以精细化管理促进节能减排，加强对水、电、气等设施物资的供应及管理，严格落实环保责任制度，紧抓环保管理，创造良好环境管理氛围。

汇金通通过定制化部署数据采集、网络连接、云计算等核心技术，实现信息的实时互通，再通过可视化管理平台等技术，帮助企业挖掘潜能节能空间，达成提质增效，节能减碳的目标，最终实现可持续发展。汇金通各部门将以公司战略规划为指引，创新思维，提升部门工作层次，让员工在工作中不断成长进步。

案例 数字化车间助力数智化转型

汇金通致力于生产和经营管理体系的信息化、自动化和平台化，通过智能制造管理平台实现技术管理、数控设备控制的数据共享，实现经营管理与生产控制等流程的无缝衔接和综合集成，实现了工业化与信息化的融合，全面提升生产效率、控制生产成本，实现信息资源共享，为实现高效组织提供了保障，为公司数字化转型提供了支撑。



自动化程度高

生产线覆盖产品各个工艺，公司已将全部设备进行了数字化改造，使设备具备了自感应、数字采集、能耗与状态实时监控。



信息化管理

信息化系统与智能终端进行数据采集，向上连接 ERP 系统进行计划协同，向下通过大屏、电脑、手机 APP 等方式，对执行层所进行了生产活动进行实时监控与状态呈现。



汇金通以市场为导向，不断引入先进生产设备和环保设备，推进智能化制造和清洁生产，有效提高了生产执行能力，提高了生产效率，提升了产品品质，同时确保了安全生产，实现精益生产。公司先后被评定为山东省企业技术中心、青岛市企业技术中心、青岛市数字化智能生产专家工作站、青岛市互联网工业认定项目数字化车间、观摩示范单位。



汇金通专家工作站获青岛市认证 汇金通数字化车间获青岛市互联网工业认定 汇金通企业技术中心获青岛市认证

此外，对焊接、放样新工艺的研究很大程度提高公司现有产品的质量与生产效率，从而提高产品竞争力，高效化生产也将进一步加强企业规模生产效益。同时，公司采用了大量其他有效控制成本的工艺研发投入，通过提高材料利用率、降低人力电力等方面的消耗来不断降低生产成本，产生直接经济效益。

质量创新，严控品质



产品质量是企业的生存之本。汇金通秉承精益求精的“工匠精神”，以质量求生存，以管理创效益，以服务占市场，以科技促发展的思路，将产品质量控制视为企业发展的生命线，并建立了完善的质量管理体系。汇金通深入贯彻 ISO9001 质量管理体系，全面推行 6S 管理，实施从原材料检验、过程控制，到售后服务全过程的质量控制。公司为

保证加工、装配的精度和质量，根据铁塔制造的相关国家标准制订了更为严格的企业标准，保证产品的质量。通过多渠道、多层次、全方位管控，严把质量关口，公司进一步优化生产工艺流程，全面推进精益生产，全力保障并提高产品品质。

公司业内领先的质量控制体系和售后服务能力为公司产品赢得了良好口碑和市场形象，打造了产品力。公司产品先后获得“中国电力电气行业铁塔十大品牌”“山东优质品牌产品”“山东知名品牌”及“山东省制造业高端品牌培育企业”等称号。



切实践行安全生产

安全生产是企业长远发展的生命线。汇金通坚持“以人为本”的安全管理理念，根据《安全生产法》等有关法律法规的规定，以安全生产标准化建设和职业健康安全管理体系为依托，依照“生命至上，安全发展，预防为主，安全第一，全员履责”的方针，建立了完善的安全管理组织架构，形成以总经理自上而下的管理模式，并配备了专职安全管理人员，不断加强安全生产管控工作，加大隐患排查力度，完善应急制度体系建设，积极开展员工安全生产培训，持续强化安全生产理念，保障员工职业健康和企业安全发展。

2021 年度汇金通实现全年无重大伤亡事故、无火灾事故的安全生产管理目标。

标准化体系建设

汇金通全面推进安全生产标准化体系建设，不断提升安全生产的管理水平。2021 年，公司认真制定安全生产工作方案，对照标准检查问题，各子公司结合公司实际情况认真整改，通过安全标准化建设切实提升本质安全水平。

通过开展安全标准化达标建设，公司进一步落实了安全生产主体责任。全员全过程参与，有助于规范员工的安全生产行为；全面管控生产经营活动各环节的安全生产与职业卫生工作，改善了安全生产条件；建立了安全生产管理体系，实现安全健康管理系统化、岗位操作行为规范化、设备设施本质安全化、作业环境器具定置化，并持续改进，强化了安全基础管理，公司整体安全管理水平显著提升。

识别与管理风险

准确识别、科学管控风险并及时排查治理隐患是提高企业安全管理水平、遏制事故发生的基础性工作和有效措施。汇金通着力构建风险分级管控与隐患排查治理双重预防机制，构筑防范事故发生的两道防火墙。公司日常检查各部门安全生产责任制落实情况，检查持证上岗情况，检查员工“三违行为”，检查作业现场员工不安全行为、物的不安全状态，安全生产状况及劳动条件等。

2021 年，公司进一步落实岗位责任制，加强隐患排查治理，严格事故管理，并强调要抓牢基础管理，加强直接作业环节管理，严抓重点领域、关键环节管控。报告期内，公司开展 2 次安全应急演练，全年无重大生产安全事故发生，无工亡人员。

案例 安全生产月

2021 年 6 月是全国第 19 个“安全生产月”，为牢固树立安全发展理念，防范化解安全风险，及时消除安全隐患，有效遏制生产安全事故，公司举办安全生产月主题活动。各子公司积极响应公司号召，有声有色的开展了各项活动。通过开展宣贯培训、安全检查、预案演练等系列活动，进一步提升全员安全技能，不断丰富企业安全文化建设。



安全生产月全公司宣传大会

案例 消防应急演练

公司贯彻《消防法》要求，每年例行举办消防应急演练，提高员工防范意识和加强应急处变能力，熟练掌握消防的基本技能，增强发生火灾时的自救互救能力。



消防应急演练

全方位维护客户权益

汇金通始终坚持“以客户为中心，满足客户需求”为导向，多措并举，不断提升客户满意度，切实维护客户权益。2021 年度，公司全面升级售后服务体系，指定项目跟踪专员，保障实时响应客户需求，提高售后服务效率和服务质量，树立优质品牌形象。

案例 持续提供卓越服务

在过往年度，公司售后服务的响应时间为省内 48 小时，省外 72 小时，2021 年，公司充分借助地域优势和人员统一管理优势，售后服务的响应提升为省内 **24 小时**，省外 **48 小时**。加快了响应时间提高了处理效率，更好的服务客户。

“尽职尽责，服务周到。”

“售后服务一流，货物供给及时。”

“万里之遥及时送，草原之巅服务情。”

“服务热情周到，工作勤恳积极。”

“在本工程中，我们看到了贵公司对本工程的高度重视。”

“希望贵公司一如既往的大力支持工程建设，继续发挥优良作风。”

——来自众多客户的高度赞扬与肯定



构建负责任供应链

汇金通致力于打造负责任的供应链。公司结合业务特点，不断深化供应商的合规管理，携手供应商共同发展，建立可持续的合作关系。公司建立了涵盖供应商认证、选择、审核、淘汰机制等的供应商管理体系和公开透明的竞争机制，为供应商提供公平参与竞争的平台。通过采取招标、比价、签订年度合同等方式选择产品质量可靠、价格合理、信守合同的企业作为供应商，打造负责任的透明供应链。

责任采购

汇金通结合生产实际情况，制订相应的原材料采购质量标准，通过《采购管理制度》等相关规定严格执行供应商准入机制，严格按照质量标准合理安排采购。部分采购业务实现了信息化管理和操作，供应商系统、仓储管理系统及 ERP 系统的集成运用，推动公司采购工作高效、规范、透明运转。

公司还将绿色生产、可持续发展理念贯穿于整个管理、生产和营销过程，从采购、生产、销售、包装运输、财务、人力、综合管理等各个环节入手。通过严格执行供应商审核标准，在保障资源稳定、高效供给的同时，进一步防范潜在环境影响风险，推动供应链的绿色发展。

绿色采购措施

- 鼓励采购通过环境标志产品认证、节能产品认证或国家认可的其他认证的节能环保产品
- 禁止采购“高污染、高环境风险”的产品
- 淘汰落后生产装备和产品及国家限制或不鼓励的高耗能、高污染类产品



供应商管理

供应商管理是负责任供应链的重要一环。公司遵循《采购管理制度》等管理办法，在供应商准入、供应商评价、供应商改进及资格调整各个环节，均本着公平公正的原则，对所有供应商一视同仁进行管理。

▶ 供应商准入

公司通过严格的供应商资质审查及调研，对拟合作供应商进行合作资质预审及评价，确定其具有合法的生产经营资质，并具有向公司提供产品 / 服务的资格和能力，再从供应商产能、产品开发能力、经营能力、交货期、价格等方面对供应商进行评价，出具“供方基本情况调查表”，共同决策明确准入供应商，对不符合汇金通供应商合作要求的供应商不予通过。供应部会同质检部根据评价结果进行比较，选择合格供应商，对同类的重要物资，选择一家或几家合格的供应商。同时，优先引进能够生产节能降耗产品的供应商，推动绿色供应商发展。

▶ 修订风险管理制度

公司成立供应商管理小组，编制“合格供方名录”，并保存相关合格供方的记录，选择、评价供方时，实施动态管理，确保有效识别并控制风险。根据供应商供应物料类型不同，公司依据采购产品重要程度确定供应商类别，及时更新其评价指标和相应资质，并逐步进行分级管理，并通过书面调查或现场评价的方式对其进行评价。

每年年底，公司供应部会同质检部等部门对供应商的供货产品质量、交货时间、价格、配合度四个方面进行年度考核，将评价合格的供应商纳入下一年度的“合格供方名录”，淘汰不合格供应商，有效推进健康供应商团队的建立，保障公司物资供应。

▶ 供应商改进及资格调整

公司定期召开供应商质量会议，持续加强供应商质量监控与日常管理，有效保障生产建设物资供应。


- 开展互访和现场评审，监督和评价供应商规范性；
- 结合企业风险内控要求，对供应商潜在风险提出改进措施；
- 对不能满足安全、环境、质量等要求的供应商，暂缓或终止其合格供应商资格；


▶ 携手供应商共同成长


汇金通始终坚持与供应商共赢发展理念，公司多年未因拖欠供应商款项发生过纠纷。同时根据互利双赢原则，公司还与优质供应商建立长期战略合作伙伴关系，并持续组织相关部门对各供应商生产工艺和质量进行评审并提供改进意见，建立质量信息沟通和数据分享渠道，持续协助供应商提升工艺制造水平，有效提升了整体供应质量并完善供应商体系建设。




04 共生·价值追求

 保障员工权益

 助力员工成长

 员工沟通

 员工关怀

保障员工权益

平等、合规雇佣

汇金通始终把人才作为企业发展的第一资源。公司严格遵守《公司法》《劳动法》等法律法规，规范公司的人事劳务管理，使公司的聘用、职务、任免、调迁、退休等事项有规可循，在劳动安全卫生制度、社会保障等方面严格执行了国家规定和标准。同时，公司为员工提供具有竞争力的薪酬福利保障，帮助公司实现在人才市场的竞争优势。

公司秉承“尊重人才、培养人才、成就人才”的人才战略，努力创造人才脱颖而出的环境和氛围，每年引进大量各类复合型人才，实现人才的多元化。在招聘和用工期间，不因员工的性别、年龄、民族、信仰等差异而区别对待或受到其他适用法律禁止的歧视和骚扰，为每个员工提供平等的就业和发展机会，搭建汇金通高精尖人才梯队。值得注意的是，当前汇金通中层以上管理人员共 66 人，其中女性管理者有 24 人，占比 36%，充分发挥汇金通女性领导力。

汇金通中层以上管理人员
共 **66** 人
其中女性管理者
有 **24** 人，占比 **36%**
充分发挥汇金通女性领导力

目前，公司已形成一支高度专业化、职业化、年轻化的管理与运营团队，为公司产业持续健康发展奠定基础。同时，随着公司规模不断扩大，公司借鉴国内外先进组织管理经验，建立了完善的内部制度，持续实施组织结构优化，不断提高公司组织管理运作效率，发挥规模协同优势。

2021年员工结构表	
员工总数	1788
按性别划分	
男性员工数	83.61%
女性员工数	16.39%
按员工岗位结构划分	
生产人员	76.01%
销售人员	3.69%
技术人员	12.47%
行政人员	7.16%

2021年员工结构表	
按年龄组别划分	
30岁及以下	16.72%
31-40岁	30.43%
41-50岁	33.89%
50岁以上	18.96%

薪酬体系

保障员工基本权益是企业稳定发展的基础。汇金通重视构建和谐劳动关系，保障员工合法权益，完善社会保障制度，建立具有竞争力的薪酬福利体系。

汇金通为员工提供完善的薪酬福利体系。公司现有薪酬水平具有外部竞争性和内部公平性。每年度根据公司的经营情况以及行业和地区的实际情况，决定当年度调薪的范围及幅度，另如员工发生职级、薪等变化，亦可根据相应规则进行调薪。

汇金通实行薪酬与绩效激励相结合的薪酬结构。员工薪酬根据公司效益和部门及个人的绩效考核而定，最大程度上发挥了薪酬与绩效的激励作用。目前根据不同产业、不同岗位类型如技术、研发、生产、销售等制定科学有效的薪酬与考核激励政策并开展考核（月度 / 季度 / 年度），根据考核结果给予相应的绩效奖励。

福利保障体系

汇金通严格按照国家政策规定为员工按时足额缴纳各类社会保险，并结合企业自身实际，努力构建让员工无后顾之忧的福利保障体系，切实改善和提高了员工归属感和生活质量，为公司的长远发展提供了人才基础。

指标	2021年	2020年	2019年
劳动合同签订率	100%	100%	100%
社会保险覆盖率	100%	100%	100%
职业健康安全教育普及率	100%	100%	100%
参加工会会员比例	100%	100%	100%
员工培训覆盖率	100%	100%	100%

汇金通员工福利保障体系

-  住房保障
-  交通配套
-  食堂配套
-  医疗健康
-  假期福利
-  其他

- 提供员工宿舍，为员工提供住房保障。
- 设有免费接送班车。
- 设有内部餐厅，提供员工工作餐。
- 为员工提供健康体检，包括新员工入职体检、员工年度体检、特种岗位体检等，为特殊人群缴纳补充商业保险和职工医疗互助等。
- 为员工提供节假日福利。
- 帮助员工解决落户、子女就学问题；鼓励优秀员工入党，年度大会表彰优秀员工，发放奖励；成立专项基金为困难员工提供帮扶。



2021年度总结表彰大会

员工职业健康与安全

公司高度重视员工职业健康管理，努力改善员工作业场所环境，降低职业危害风险。

为加强对职业危害防治工作的管理，提高职业危害防治的水平，切实保障劳动者在劳动过程中的健康与安全，汇金通制定并严格执行《职业健康管理制度》等相关制度文件，努力改善职工的生产作业环境，为员工配备必要的劳动防护用品，每年为接触职业危害人员进行职业健康查体，为从业人员建立了职业健康监护档案，定期开展职业健康教育与培训，提升员工的职业卫生防护知识。

通过加强日常监督检查和职业病预防管理措施，提供劳动防护用品，开展职业病危害因素检测评价、职业健康体检、职业健康监护，建立员工健康档案等工作，有效避免了员工职业危害风险。凭借完善的管理机制及落地实践措施，汇金通连续多年取得《职业健康安全管理体系认证证书》。



助力员工成长 职业发展

汇金通始终坚持以人为本，并建立健全人才培养体系，明晰人才选拔、晋升途径，完善人才储备和激励机制，着力打造管理、专业、技能三支人才队伍。同时，公司立足自身发展需求，引进、培育创新团队和高层次人才，多措并举强化人才梯队建设。

为规范公司职务职级管理体系，拓宽管理、专业、操作各序列员工职业发展通道，充分挖掘人力资源价值，提升组织效能。汇金通针对不同序列员工专业特点，从技能 / 职称提升和职位提升两方面为员工设定职业发展通道，培养员工能力，满足员工自我提高的需求和职业晋升的需求，实现科学任用，助力员工实现人生价值与梦想。快速、高效的人才管理措施不仅带动了内部良性的人才发展氛围，更为公司的发展提供了人才保障。



日常绩效管理

各部门按月度对员工进行绩效评定，绩效得分对应绩效在当月工资里体现；



月度考核

考核与每个人挂钩，针对目标、质量、安全、环保等进行考核，在当月薪酬中体现

- 按照“分层制定、层层落实、结果公示、动态可查”的原则，制定《经济责任制方案》；
- 建立各层级以关键业绩为导向的绩效考评体系，形成能够及时跟踪、有据可查的业绩评价档案，使各层级干部员工及时了解和掌握自身的工作业绩考核结果及排名情况，以此激发干部员工活力，促进基础管理水平的进一步提升；
- 以业绩评价“百分制”考评细则为基础，从公司中层干部到基层一线员工，按管理层级和岗位设置层层建立全员“百分制”业绩评价档案。

员工培训

汇金通始终坚持“培训是员工最大的福利”的人才培养理念，重视各类人才培养，为员工持续提供各种培训及学习资源，持续提升员工技能及社会竞争力，促进员工职业可持续发展。

汇金通根据《员工培训管理制度》及质量管理体系对培训管理工作的要求，制定培训计划，涵盖员工思想素质教育、员工职业技能鉴定、专业技术培训、学历教育提升等培训，拥有 30 名技术和业务骨干为主体的 10 个工种兼职培训师队伍，逐步构建完善可持续、高质量的培训管理体系及人才培养机制。公司继续致力于建立和推行人才培养体系，力图打造专业实干，素质优良，知识结构持续优化的人才队伍，实现公司和员工的可持续发展。



2021 年汇金通全年培训计划开展 166 次，培训投入超过 147 万元；培训人次超过 4000 余次，涵盖车间一向全体员工及后勤职能部门员工，其中新员工培训覆盖率达 100%，总培训时长超过 12450 小时。

全年培训计划
开展 **166** 次
培训投入超过 **147** 万元

公司还搭建竞技平台，实现“以培带赛，以赛促培”的人才培养新形式，通过组织焊工比武、知识竞赛等形式，进一步提升人才培养密度。2021 年汇金通组织进行国网钢结构焊工取证 115 名，100% 通过。特种作业操作证 34 名，工程师（中级）取证 9 人，助理工程师取证 8 人，并取得多项建筑工程作业证及安全许可证。



国内国际支付与结算培训



国家电网钢结构焊工技能培训及考核

员工沟通

为倾听基层员工的建议与想法，了解员工的意见与需求，从而使公司的管理能够贴近实际并行之有效，汇金通建立了有效的员工沟通机制，全方位、各层次、多途径听取和采纳员工合理化建议和其他相关方的意见，以群策群力促进各项工作持续改进和提高。

为推进民主管理公司广泛征求员工意见，确保各种人力资源管理政策能得到顺利落实，对内部员工采用问卷调查、公司电子邮箱、微信平台、内部 OA 交流平台、随机抽取员工座谈调研以及员工自主申报合理化建议等方式，征询员工意见和建议，对员工反映较为突出问题或改革创新提议等，收集整理，报公司经理办公会集中讨论，酌情采纳，然后责令相关部门进行落实。

为确保公司内部各项工作得到有效沟通与协作，不同地区子公司、不同部门、不同职位之间通过微信交流平台、传真、电话、电视电话会、定期和不定期集中会议等方式进行沟通交流；根据工作或项目需要，由牵头部门组织协调，相互配合，相互支持，团结协作。公司内审部专门设有监督电话、邮箱、微信公众号等交流平台，亦可到公司内审部当面进行沟通。公司定期组织召开职工代表大会，面对面沟通听取员工意见心声，鼓励职工参与企业管理和监督，全方位保障职工知情权、参与权、表达权、监督权。



职工代表大会

员工关怀

关爱女性员工

汇金通严格保障女性员工的权益，在定薪、调薪和各项福利待遇方面实现男女同工同酬，充分发挥女性员工在公司经营中的积极作用。

同时，汇金通不断创新形式，加大对女性员工关怀服务力度。公司通过组织丰富多彩的三八妇女节活动，为女性员工提供节日礼物，积极引导女性员工提升文化修养，落实女性员工孕产期、哺乳期休假规定等多种举措，并于报告期内新设专为哺乳期妈妈和年幼孩子建设的“妈妈小屋”，充分彰显公司人文关怀，把对女性员工的关爱落实到细节之处。



2021年3月8日妇女节汇金通主题活动——致敬每一位了不起的她

企业文化活动

汇金通积极参与企业文化体系建设，定期开展各类文体娱乐活动。受疫情影响，2021年在充分做好防护措施前提下，公司组织并鼓励员工参加形式多样的文体活动，进一步发展员工兴趣爱好、丰富员工日常生活，增强团队凝聚力和向心力，营造积极向上、和谐活泼的环境氛围。





汇金通企业文化活动





05 携手·共创美好

 加强环保管理，共建环境友好

 倡导绿色办公，响应节能降耗

加强环保管理，共建环境友好

为了加强对公司污染防治设施的监督管理，保障环保设施正常、有效运行，确保污染物达标排放，实现环境保护目的。汇金通根据国家法律及环保部门的有关规定，结合公司实际，制定了《环境保护工作制度》，并成立了节能环保工作小组，构建更为全面的环境管理体系。报告期内公司在日常生产管理中持续加大环保工作力度，强化内部考核，严格执行相关排放标准，全面履行环境责任。2021 年，公司环境保护方面的资金投入总额达到 525 万元。

环境保护方面的资金投入总额达到 **525** 万元

2021年环保重点工作



2021 年公司依据相关标准的要求，制定《环境保护工作制度》并成立节能环保工作小组，由节能环保工作小组根据制度要求提出整改意见，实施考核；



2021 年 8 月份，针对可能出现的盐酸泄漏、天然气泄漏、锌液泄漏事件等潜在安全风险，特制定《突发环境事件应急预案》，并在环保局进行备案；



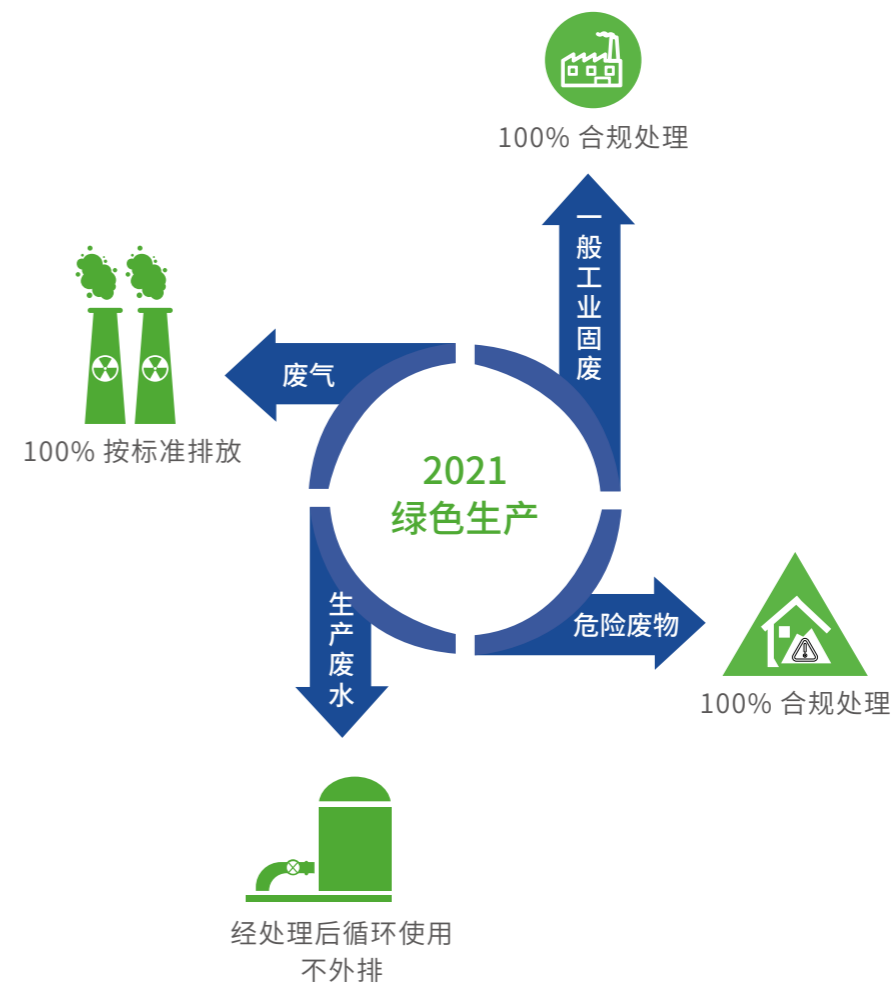
2021 年 10 月份根据《重点监管单位土壤污染隐患排查指南》制定了《土壤隐患排查报告》；



按国家有关法律、法规、标准的要求，妥善处置各类危险废弃物以及一般工业废弃物；



2021 年节能环保办联合安监办针对可能出现的一般工业固废泄漏事件等安全风险，开展两次环境事件应急响应演练。定期、及时完成 133 台环保设备的检点保养。



污水处理

公司建有污水处理系统，包括调节池、混凝反应池、沉淀池、双介质过滤器、活性炭过滤器、压滤机、污泥浓缩池等，污水处理系统运行正常。

废气处理

通过废气处理装置收集处理后排放，废气处理设施运行正常。

固废处理

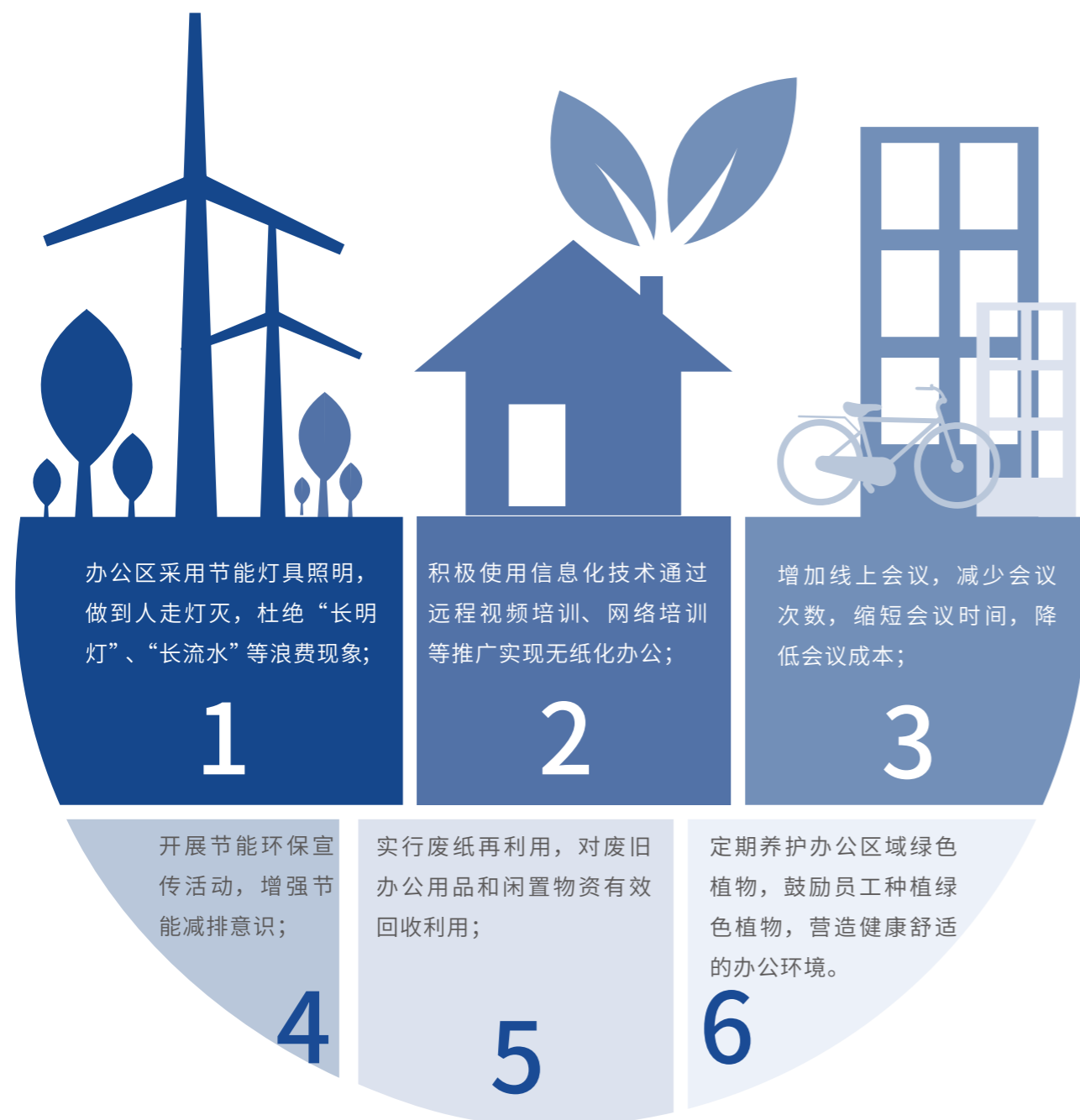
公司委托第三方有资质单位进行处理，同时建有规范的工业固废和危险废物暂存库。

环境自行监测

公司严格监控治理废水和废气的环保设施设备运行情况，保证所有环保设施设备能够正常运行。公司严格遵守国家及地方政府环保法律、法规和相关规定，明确废水、废气、固废等污染物的种类、取样位置等，并委托有资质的单位进行检测，编制环保检测方案。根据废水和废气排放的自测、委托监测、执法监测的数据显示，均达到相应标准。

倡导绿色办公，响应节能降耗

公司严格贯彻环保观念，通过丰富多样的形式推广绿色办公政策，积极使用信息化技术实现无纸化办公，定期养护办公区域绿色植物，营造健康舒适的办公环境，力争从细节上尽到企业的社会责任。绿色办公措施主要体现在：



6S知识竞赛及节能降耗演讲活动





绿色办公环境








06 关怀社群，践行公益

 设立公益基金，践行责任使命

 同心抗疫，守护健康

 扶贫济困，助力乡村振兴

 持续投入教育事业

 共建和谐社区

汇金通自成立以来，一直秉承“履行社会责任，发扬团队精神，尊重个人价值”的核心价值观，勇于承担社会责任，义利兼顾、德行并重。报告期内，公司积极组织参与各类慈善公益活动，充分发挥自身优势，多举措开展帮扶救助工作。

设立公益基金，践行责任使命

汇金通于 2018 年设立“胶州市慈善总会汇金通慈善基金”，该基金截至目前累计捐助金额达 135 万元，用于救助特困群体，推动慈善事业的发展。一直以来汇金通都高度重视员工的身心健康和家庭生活情况，通过对内精准帮扶，积极为困难员工及家人撑起保护伞。汇金通通过冠名慈善基金，设立“贫困党员爱心专项基金”等，不断加大对困难党员群众的帮扶力度，逐步建立健全帮扶工作长效机制。截至 2021 年 12 月底，汇金通慈善基金共救助 180 余名困难党员群众，救助金额超过 68 万元。

汇金通慈善基金目前累计捐助金额达 **135** 万元

共救助 **180** 名困难党员群众

救助金额超过 **68** 万元



同心抗疫，守护健康

2021 年伊始，针对新型冠状病毒肺炎疫情形势及节后“返工潮”的疫情防控，为保障每一位员工的身体健康和生命安全，汇金通第一时间成立以主要领导牵头的应对疫情工作领导小组，及时制定并启动了应急预案，要求领导带头在岗投身疫情防控一线工作。

汇金通制定了“政企联动、全体动员、科学防控、精准施策”的复工复产方案，积极落实员工防护、环境消毒和物资采购各项工作。公司根据疫情不同的发展阶段，制定相应的防控举措，并实时优化，动态调整，科学有效完成厂区防控工作。公司始终将员工的安全健康放在首位，通过全面摸排企业人员情况、实行外省返回和去过可疑区域人员居家隔离，采用灵活办公、分散就餐、配备防疫用品等方式切断传播途径。

在全力配合做好疫情防控工作的同时，公司积极履行社会责任，2020 年汇金通向胶州市慈善总会捐款 50 万元，专门用于抗击新型冠状病毒肺炎疫情。截至 2021 年底，公司抗疫捐款捐物累计达 100 万元，为抗击疫情工作贡献力量。



扶贫济困，助力乡村振兴

汇金通坚决服务党和国家工作大局，坚决贯彻落实党中央、国务院决策部署，在助力脱贫攻坚和乡村振兴，响应国家和各级政府的精准扶贫行动号召。汇金通作为青岛胶州地区上市公司代表，积极参与乡村振兴战略，通过产业扶贫、慈善捐赠等方式变“输血”为“造血”，取得一定成效。

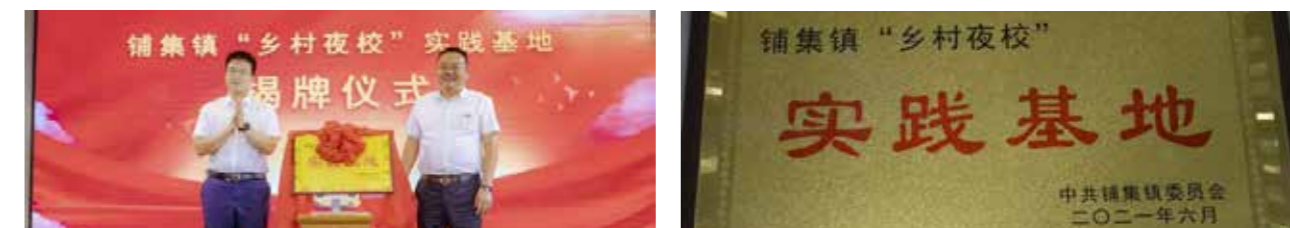
2021 年胶州市慈善总会“慈善情暖万家”活动全面启动。胶州市慈善总会汇金通慈善基金及其他企业慈善基金共同出资 30 多万元，对企业困难职工、辖区困难群众进行救助，帮助经济薄弱村改善用水质量。

2018 年至 2021 年三年间，汇金通分别帮扶胶西镇雷家孝源村、洋河镇袁家小庄、里岔镇东青杨杭村、胶西镇寺前村、里岔镇河流董村等村庄近 110 万元，用于促进乡村快速发展。

持续投入教育事业

教育事业一直是汇金通公益重点关注的领域。汇金通始终不忘初心，全力支持教育事业，努力做好教育扶贫，加大人才培养的扶持力度，为我国教育事业的发展做出贡献。除采用和高校联合构建产学研体系外，2021 年汇金通向胶州市妇联基金爱心捐款 5 万元，开展社会救助，助学“春蕾”女童，并给予优秀学子以奖学金。

为发挥农村基层党组织政治优势、组织优势和密切联系群众优势，树立平台思维、创新思维，根据铺集镇党委安排部署在汇金通设立铺集镇“乡村夜校实践基地”，不断完善丰富“乡村夜校”功能，亲身实践党建引领乡村治理水平不断提升的新方法。





共建和谐社区


汇金通公司在做好生产经营的同时，积极承担社会责任，进一步弘扬无私奉献和关爱互助精神，把关怀和温暖送到了群众的心坎上。每逢节假日公司都会走访周边村庄贫困户、老人并发放节日慰问品，2021 年春节期间向贫困家庭发放慰问金共计 1.8 万元并向 80 岁以上老人发放节日慰问品，帮助改善生活条件；公司对 2021 年春节期间留青务工人员用餐、居住等保障工作做了周密部署，向留守人员发放留守补贴、慰问品，为留青务工人员送去温暖。



07 关键绩效2021

 经济绩效

 公司治理绩效

 社会绩效

经济绩效

类别	指标	单位	2021年
财务表现	资产总额	亿元	35.24
	所有者权益	亿元	17.69
	营业收入	亿元	24.98
	利润总额	亿元	0.65
	纳税总额	亿元	0.43
科技创新	研发投入	亿元	0.83
	研发投入占营业收入比例	%	3.32
	研发人员数量	人	223
	研发人员数量占公司总人数的比例	%	12.47%

公司治理绩效

类别	指标	单位	2021年
公司治理	股东大会召开次数	次	3
	董事会召开次数	次	8
	监事会召开次数	次	8
	发布公告和上网文件数量	份	178
	回复 E 互动平台投资者提问数量	个	31
	全年接待投资者人次约	人	9

社会绩效

类别	指标	单位	2021年
安全运营	重大火灾爆炸事故	起	0
	重大环境污染事故	起	0
	重大职业病危害事故	起	0
	重大化学品泄漏事故	起	0
	安全应急演练次数	次	18
	工伤事故发生率	%	0
	工伤事故死亡率	%	0
	安全培训覆盖率	%	100%
	安全培训次数	次	52
	在职员工总数	人	1788
按教育程度划分员工人数	大专及以上学历	人	238
	大专以下学历	人	1550
按专业类型划分员工人数	生产人员	人	1359
	销售人员	人	66
	技术人员	人	223
	财务人员	人	12
	行政人员	人	128
按性别划分	男性	人	1495
	女性	人	293
按年龄划分	25 岁及以下	人	140
	26-35 岁 (含)	人	463
	36-45 岁 (含)	人	514
	46-55 岁 (含)	人	581
	56 岁及以上	人	90
员工权益保障	劳动合同签订率	%	100
	社会保险覆盖率	%	100
	工伤事故死亡人数	人	0
员工培训	培训人次	人	4060 /12450 小时

指标索引

目录		GRI指标索引
编制说明		GRI 101/GRI 102
董事长致辞		GRI 102
走进汇金通	公司概况	GRI 102
	企业文化	GRI 102
	汇金通组织架构	GRI 102
	荣誉 2021	GRI 102
稳健·永续经营	公司治理	GRI 102/GRI 201
	合规运营	GRI 102/GRI 205
	党建筑基	GRI 102
	社会责任战略与管理	GRI 102
创新·引领发展	构建可持续、多层次的研发体系	GRI 202
	数字化赋能，深耕绿色智造	GRI 302/GRI 305/GRI 306/GRI 307
	质量创新，严控品质	GRI 416
	切实践行安全生产	GRI 403
	全方位维护客户权益	GRI 404/GRI 416
	构建负责任供应链	GRI 204
共生·价值追求	保障员工权益	GRI 401/ GRI 403/ GRI 405/ GRI 406/ GRI 419
	助力员工成长	GRI 404/ GRI 405
	员工沟通	GRI 405
	员工关怀	GRI 405
携手·共创美好	加强环保管理，共建环境友好	GRI 302/ GRI 305/ GRI 306
	倡导绿色办公，响应节能降耗	GRI 302/ GRI 305/ GRI 306
关键绩效 2021	经济绩效	GRI 201
	公司治理绩效	GRI 102
	社会绩效	GRI 102
指标索引		GRI 102
意见反馈		

意见反馈表

尊敬的读者：

感谢您阅读《青岛汇金通电力设备股份有限公司 2021 年度社会责任报告》，为向您及其他利益相关方提供更专业、更有价值的企业社会责任信息，请您协助我们完成反馈意见表中的相关问题，以帮助我们在今后进一步提升社会责任和可持续发展管理。

下列问题，请您按 1 分至 5 分进行评分（1 为最低分，5 为最高分）

1. 您对本报告的总体评价

1 2 3 4 5

2. 您认为本报告能否反映汇金通对经济的重大影响？

1 2 3 4 5

3. 您认为本报告能否反映汇金通对环境的重大影响？

1 2 3 4 5

4. 您认为本报告能否反映汇金通对社会的重大影响？

1 2 3 4 5

5. 您认为本报告能否反映汇金通的公司治理情况？

1 2 3 4 5

6. 您对本报告中信息披露程度的整体评价：

1 2 3 4 5

7. 您对本报告中文字表述质量的整体评价：

1 2 3 4 5

8. 您对本报告设计风格的整体评价：

1 2 3 4 5

9. 本报告哪些议题最引起您的关注？

10. 您对本报告是否有其它意见和建议？

您的联系方式：

姓名：



青岛汇金通电力设备股份有限公司
QINGDAO HUIJINTONG POWER EQUIPMENT CO.,LTD

青岛汇金通电力设备股份有限公司

公司网址: <http://www.hjttower.com/>

邮箱: hjt@hjttower.com

地址: 山东省青岛市胶州市铺集镇东部工业区

邮编: 266326