



 精工钢构集团
JINGGONG STEEL BUILDING GROUP

创新驱动的的钢结构科技型公司

2020

企业社会责任报告

用心做事 把不可能变成可能
真诚待人 感动自己才能感动别人

目录

公司概况	1
公司治理	3
治理结构	5
信息披露	6
责任管理	7
社会责任管理	7
利益相关方沟通	8
风险管理	9
绿色精工	11
打造全生命周期的绿色建筑	13
入选首批绿色建材认证实施的示范单位	14
精工绿色建筑产品体系绿筑GBS	15
国家三星级绿色建筑项目案例	17
国际LEED绿色建筑项目案例	20
专题-防疫复产两不误	21
国内篇	22
海外篇	23
党建活动	25
99周年建党纪念	27
红色教育	29
安全精工	31
安全管理体系	33
全面执行安全措施	35
意识在前培训先行	37
人文精工	39
重视员工健康	41
支持员工发展	43
成为员工的坚实后盾	45
丰富员工文化生活	47
公益精工	49
助力希望工程	51

关于本报告

报告简介

本报告是长江精工钢结构（集团）股份有限公司（发布的第12份年度社会责任报告，从2008年开始每年发布一份，向所有利益相关方披露公司在经济、社会和企业文化方面所采取的行动和达到的成效。

报告时间范围

2020年1月1日-2020年12月31日。部分内适当溯及以往年份。

报告组织范围

除非特别说明，本报告主要描述长江精工钢结构（集团）股份有限公司所经营管理的各项业务相关的经济、社会和企业文化活动，报告内容部分涉及所投资的子公司。本报告的财务数据以人民币为单位。为便于表述，报告中“长江精工钢结构（集团）股份有限公司”以“精工”“精工钢构”“我们”“我司”“公司”表示。

报告发布周期

每个财务年度。

报告编制标准

本报告依据《中华人民共和国公司法》、《中华人民共和国证券法》以及上海证券交易所《关于做好上市公司2018年年度报告披露工作的通知》、《公司履行社会责任的报告编制指引》等相关法律法规，结合公司2018年度履行社会责任的实践，按照真实、客观、透明的原则编制而成。

报告数据来源

本报告使用数据来源包括政府部门公开数据、精工内部相关统计报表、文件及报告和第三方评价访谈等。

联系方式

联系人：张女士、曹先生

地址：安徽省六安市经济技术开发区长江精工工业园

长江精工钢结构（集团）股份有限公司证券投资部

邮编：237161

电话：021-62968628、0564-3631386

传真：021-62967718



精工钢构

——创新驱动的的钢结构科技型公司



风雨20年成就国际地标的缔造者

精工钢构（600496.SH）成立于1999年，是一家集国际、国内大型建筑钢结构、钢结构建筑及金属屋面墙面等的设计、研发、销售、制造、施工于一体的大型上市集团公司。

作为北京奥运“鸟巢”等一系列国家地标级工程的缔造者，精工钢构不断跨越发展，构建了国家级创新研发平台，拥有多项自有创新技术体系，成功塑造了“精工品牌”。特色的“专业协同”发展模式让集团在公共、商业、工业等钢结构建筑领域持续引领发展。

2010年公司正式在战略规划中提出“从钢结构施工承包商向钢结构体系集成服务商转变”的发展目标，在业内率先提出“绿色集成建筑”的理念。自此十余年间，公司持续投入致力于技术研发、产品打磨迭代、商业模式转型、项目全生命周期管理方式推行、产能建设、信息化系统开发布局、组织架构调整、团队组建等全方面的努力。十年磨一剑，砺得梅花香，凭借政策和市场的机遇，公司打磨了10年的绿色集成建筑绿筑GBS技术产品体系终于在获得市场认可后开始爆发兑现业绩，2020年全年公司集成及EPC业务承接额为56亿元，占公司总业务承接额的30%，同比增长103%。

公司目前已在全国布局七大钢结构制造基地和一个装配式建筑产业基地，业务遍布全国及国际六大中心市场。在为股东、员工、客户的同时，公司依法纳税，积极为公司及下属各级子公司、孙公司所在地的经济建设作贡献。

精工钢构集团一直致力于绿色建筑、智能建筑、建筑信息化和建造管理模式创新，把为客户提供领先的绿色装配式集成建筑全生命周期整体解决方案作为未来发展的方向。在社会产业转型的背景下，公司将努力发挥自身的技术优势、产业链优势、实施和管理优势，力争成为绿色集成建筑产业的引领者，为装配式建筑的发展和“碳中和”的社会目标贡献一份自己的力量。

116M

157.4M

200M

270M

1

330M

337M

440M

492M

530M

600M

1007M

2



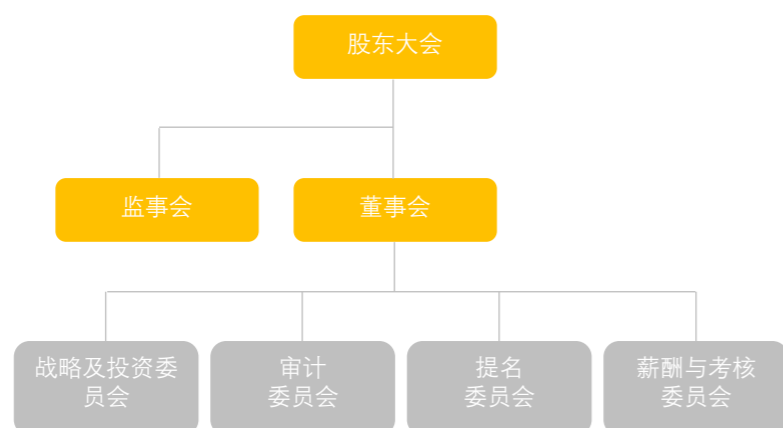
公司治理

公司按照《中华人民共和国公司法》等相关法律法规、部门规章等的要求，构建了职能完整的法人治理结构，并制定了符合公司发展要求的各项规章制度，股东大会、董事会、监事会及管理层严格按照公司章程规定，行使权利并履行义务，同时充分发挥董事会专业委员会、独立董事的作用，有效实施公司治理，维护股东和公司的利益，保障公司持续健康发展。

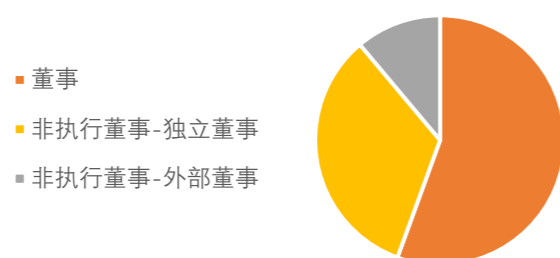
公司治理

治理结构

公司致力于建立健全和合理科学的法人治理结构和治理机制，在实现权力机构间的有效制衡的同时，保证治理经营的高效。根据《公司法》、《证券法》、《上海证券交易所股票上市规则》及《公司章程》等相关规定，公司建立了股东会决定、董事会执行、监事会监督的治理体系，并在董事会下设置建立了战略及投资委员会、提名委员会、审计委员会、薪酬与考核委员会，各司其职、提升董事会的工作效率。



目前公司董事会由9名董事构成，其中3名为独立董事、1名为外部董事。



信息披露

公司制定了符合上市公司信息披露要求的信息披露管理制度和投资者关系管理办法。具体制度和办法内容包括：披露的渠道、方法、原则及范围等。通过多渠道、多方式，公司规范、准确、完整、及时地披露相关信息，解答投资人的疑虑，与其形成良性互动关系。

信息披露的主要渠道

- 证监会指定信批网站
- 公司官方网站
- 报纸刊物
- 投资者电话专线
- 投资人会议路演等
- 电视广播媒体
- 社交账号
- 其他媒体

投资人调研活动

1 次

回答E互动提问

61 次

2020年1月投资人调研活动现场 @北京



2020年，公司共发布临时公告112次，完成公司4次定期报告及非公开发行等相关公告，均认真贯彻公平、公开、公正的原则，真实、准确、完整的履行信息披露义务，确保投资者能够及时公平的获取公司信息



责任管理

社会责任管理

公司以“成就事业、成就你我”为使命，致力于成就股东、员工和客户等各方的事业，实现各利益相关方的共赢。在开展业务经营的同时，公司一直在努力完善公司社会责任管理体系建设，公司引入了EHS（环境 Environment、健康 Health、安全 Safety）管理体系，并成立了相关的管理部门。目前，公司已在总部本级和子公司、分公司等各个层级上都建立了EHS管理的相关部门。

2020年年初，EHS管理部门集中力量、统一部署，推动公司防疫工作落实，确保公司提前复工复产。上半年牵头各事业部及员工签订2020年度EHS责任状，严格落实各单位EHS主体责任；全年持续平稳运作，在公司落实社会责任的过程中起到日常管理和定期监督检查的积极作用。



利益相关方沟通

公司一直以来十分重视响应各利益相关方的期望和诉求，并为此建立了多方位且行之有效的沟通体系。

利益相关方	期望与诉求	公司回应
股东	公司生存与发展	推动产业战略升级，着力打造新的利润增长点，取得良好业绩；为更好地围护中小股东利益，修订了《公司章程》中相关条款，进一步明确公司不同发展阶段现金分红比例，及独董可征集中小股东意见将分红提案直接提交董事会审议的权利。
政府	合法合规，经济效益和社会效益	公司坚持依法合规运作；主动纳税，创造工作岗位；响应社会环保节能等政策号召，推动产业升级、产品升级、技术升级。
客户	质量、价格、工期	践行“精于技术，工于品质”的产品理念，立足客户需求，坚持技术创新，以先进的技术、卓越的品质和优质的服务提升客户体验和满意度，打造了一座座城市地标和优质工程。
员工	良好的工作环境、职业发展、收入、福利待遇	推行员工“幸福工程”计划，做好员工关怀；设立“精工人爱心基金”，开展内部慈善活动；组织“宝贝暑假快乐家庭”活动，关爱员工子女。
供应商	交易数量、价格、付款及时	通过供方会议、招投标会议、互访、调查考察、向供方提供培训机会和鼓励激励政策，实现双方共赢。
社会	环境、安全、道德、公益等	积极发展绿色集成建筑，有效促进节能减排和环境保护；积极响应社区“抗疫”要求，落实“抗疫”责任；坚持诚信经营；坚持慈善事业。
媒体	重大问题及时沟通回应	发布新闻信息；了解各方需求及时回应

风险管理

精工钢构自成立之初就明确贯彻全员全过程的风险管理意识，成立全面风险管理工作领导小组，建立包括《风险防治管理办法》等在内的一系列管理制度，对风险管理体系的建设与日常运行负责，实现从事后处理，向事前预防、风险防范的管理提升。



公司每年统一开展风险识别工作，采取“自我识别与相互识别”、“纵向横向相结合”的方式，以覆盖公司各部门的形式，重点梳理战略、投标、设计开发、采购、生产、运输、焊接、交付、财务等类别风险。

公司积极采用定性和定量相结合的风险评估方法，从风险发生的概率和影响程度两个方面，对每个风险进行评分。根据计算出的风险值，通过以下标准，分为S、H、M、L、N等五个等级的风险梯队。公司对识别出的风险事项进行动态管理，建立风险监控预警体系，科学设置预警指标，界定预警级别及标准，建立预警报告和应对机制。一旦风险指标超出预警线时，即发出风险预警信息，采取应对措施并报工作小组备案。

公司制定专项《风险预控预案》，包括预案目标、组织保障、所需资源、风险发生“前”、“中”、“后”所采取的具体措施及操作流程等；对于日常经营及管理活动中的重大风险，针对风险所涉及的所有环节，制定或完善内控制度和涵盖各个环节的全流程控制措施。

在以上基础之上，公司还制定了《内部审计制度》、《内部控制自我评估工作条例》等内部控制制度，并及时对公司内部控制进行全面梳理，补充、完善内控基本制度。公司逐步加强制度的执行力度，定期对内控制度的有效性进行监督、评价，提高公司经营管理水平和风险防范能力。公司聘请独立的会计师事务所每年对财务进行财务审计，并出具无保留意见的审计报告。

近3年内外部审计结果

关键绩效指标	2018年	2019年	2020年
监事会审计通过率	100%	100%	100%
审计部审计通过率	100%	100%	100%
税务机关年审通过率	100%	100%	100%
会计师事务所审计结果	无保留意见	无保留意见	无保留意见



绿色精工

绿色发展是人类的共同意愿和时代诉求。精工钢构作为绿色建筑集成服务商，从创立至今，专注钢构二十余年，在取得领先业绩的同时，更肩负起绿色发展的责任，发展绿色装配式集成建筑、秉持绿色生产、绿色施工的理念，在履行社会责任中实现可持续发展。

打造全生命周期的绿色建筑

绿色建筑是建筑行业未来的趋势所在。2020年9月，习总书记在气候雄心峰会上宣布：到2030年，中国国内的单位国内生产总值CO₂排放将较2005年下降65%以上。2020年12月的中央经济工作会议则提出了绿色发展是“十四五”主要工作目标之一，制定2030年前碳达峰行动方案，具体指标目标包括单位国内生产总值能耗和CO₂排放分别减少13.5%和18%。

国家大力推进绿色建材产品认证和应用，是高质量发展的需要，也是建筑业转型升级的需要，将对金属结构产业链的制造水平、技术创新以及品质控制力同时带来挑战和机遇。

绿色产业生态闭环旨最大化发挥建筑的绿色效益

绿色建筑是指在全生命周期内，节约资源、保护环境、减少污染、为人们提供健康、适用、高效的使用空间，最大限度地实现人与自然和谐共生的高质量建筑。绿色环保的理念只有从始至终体现和落实在每一个环节，贯穿整个建筑的全生命周期过程，才能最大程度地发挥绿色建筑的经济效益和社会价值。

通过十多年的酝酿，公司初步搭建了产业平台形成了绿色产业生态，以基于信息化管理的绿色设计、绿色制造、绿色施工、绿色运维于一体，从绿色建筑的规划设计理念为起点，选用节能、环保可回收的绿色建材和有助于低碳节能的功能性产品组件，凭借以“全系统、全集成、全装配”的绿色装配式集成建筑的技术创新和管理创新，为客户提供一个完整的全生命周期绿色装配式集成建筑产品。

精工的绿色建筑产业生态闭环



公司入选首批绿色建材认证实施的示范单位

@北京

2020年12月4日

12月4日，绿色建材政策解读和技术研讨会上在北京国检大厦召开。会议以“解读绿色建材政策动向，引领绿色钢构可持续发展”为主题，旨在认真贯彻住建部等三部门关于加快推进绿色建材产品认证及生产应用、将钢结构房屋用钢构件等51种建材产品纳入绿色建材产品实施范围的指示和工作部署，切实推进国家绿色建材产品的认证实施进程。经中国建筑金属结构协会特邀与遴选程序，公司及其他3家企业被共同作为首批绿色建材认证实施的示范单位，在会议上与中国建材检验认证集团签订了绿色建材领域的战略合作协议，以共同培育绿色钢构建材的示范企业和示范基地，赋能钢构建材的绿色可持续发展。



小科普 为什么钢材属于绿色环保建材?

据中国工程院战略咨询报告，以多层建筑为例，使用钢材和使用混凝土两种不同的材料进行建设，资源消耗及各类排放的指标数据如下，可以看出，在钢结构建筑在综合上对环境更友好，可减少15%的综合碳排、减少59%的粉尘、节约12%的能耗。

各阶段 排耗情况	方 案	用新水量	能 耗	环境排放质量 (kg/m ²)		
				CO ₂	粉尘	固废
生产阶段	混凝土	0.220	2.115	180.541	0.209	5.141
	钢结构	0.236	2.005	162.210	0.122	6.909
	钢结构 vs 混凝土	+7%	-3%	-10%	-42%	+34%
施工阶段	混凝土	0.430	0.752	53.740	0.903	35.454
	钢结构	0.158	0.459	38.016	0.332	13.042
	钢结构 vs 混凝土	-63%	-39%	-29%	-63%	-63%
综 合	混凝土	0.650	2.868	234.282	1.113	40.595
	钢结构	0.394	2.514	200.226	0.455	19.951
	钢结构 vs 混凝土	-39%	-12%	-15%	-59%	-51%

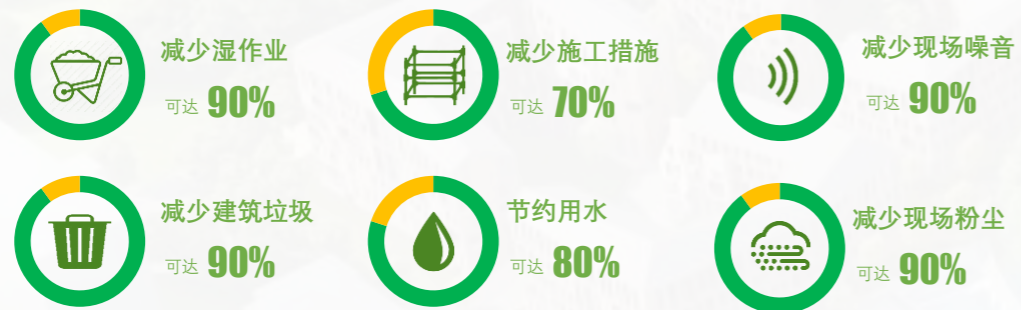
精工绿色建筑产品体系——绿筑GBS

集团一直致力于绿色建筑、智能建筑、建筑信息化和建造管理模式的创新，把为客户提供领先的绿色装配式集成建筑全生命周期整体解决方案作为未来发展的方向。

公司于十多年前就确立了发展绿色集成建筑的方向，期间经过反复的研发尝试和实验论证，公司将装配式集成技术与信息化管理的深度融合，形成了一套基于装配式建筑精益化智能制造管理的完整方法论，以装配式建筑产品性能和标准化的工艺制造起点，随后扩展至针对设计、采购、计划、物流、过程控制、异常管理等领域的全面提升，最终以用户实现价值为终点形成闭环，将绿色集成建筑以产品的形式予以实现。

得益于绿筑GBS工业化集成建筑体系，整个建筑从无到有的全过程都变得更为环保和绿色。

精工绿筑GBS体系可实现：



以上数据仅作为最佳状态下的数值，实际情况因项目而异



项目案例

项目名称 浙大紫金准乾科研用房

基本情况

建筑面积约8231m²，地上三层，地下两层。

采用绿筑GBS体系，主体完工10天，项目竣工60天。浙江省新型建筑工业化首批示范项目

装配率高达96.3%，是市面上装配率最高的办公类项目

“绿色”亮点

实现全过程绿色建造：

包括 绿色设计、绿色生产、绿色运输、绿色施工、绿色运维、绿色拆改

认证评价

国家三星级绿色建筑（国内绿色建筑最高等级）

其他荣誉

获得由中国勘察设计协会与Autodesk联合主办的第十届“创新杯”BIM应用大赛应用新秀的奖项



项目案例

项目名称 广东明珠珍珠红新酒厂

基本情况

建筑面积12.7万㎡，共13个建筑物包括酿酒厂、酒窖、办公楼等。


项目采用高于国家规范的标准，按博物馆等纪念性的百年建筑标准。

项目要求同时满足密闭性和泄爆要求，且在酿酒室特殊环境下防霉防腐高度洁净。

“绿色”亮点

项目处黄蜂窝茶山旅游区，而且为酿酒业的生产 and 仓储所需。公司按国际标准，保证建筑材料、颜色、加工喷涂及施工等所有环节均满足项目对生态环保的苛刻要求，且在保证室内空气质量的同时最大化地节能。

认证评价

国际LEED绿色建筑认证 



疫情防控

防疫复产两不误——国内篇

随着节后返工潮的到来，疫情防控形势异常严峻，公司的复工复产也受到了极大的挑战。秉持着对社会和对业主负责的态度，集团领导对此高度重视。1月29日，集团董事长组织召开疫情防控及节后复工复产专题电视电话会议，成立疫情应急防控领导专项小组，坚决贯彻落实上级部门的决策部署和指示精神，全力以赴打好疫情防护阻击战的同時，有计划地积极复工复产绝不拖延工期。

严阵以待、科学防控、多措并举，全面防疫

（一）成立疫情应急防控领导小组

集团立即成立疫情应急防控领导小组，领导小组下设办公室以及各子（分）公司疫情防控工作小组，量化、细化公司疫情防控工作，及时解决疫情防控工作中的具体问题。

（二）结合各地政策落实节后复工复产

严格按照党中央、国务院防控工作部署以及各地方政府关于延迟企业复工的通知精神，调整复工时间。

（三）设立专项工作组落实疫情专项工作

- 1.人员防控：制定并出台疫情期间员工健康专项防控工作方案并指导落实、监督执行。原则上目前在湖北境内员工，没有接到公司通知，不得返回公司。同时梳理、收集集团及各子（分）公司湖北籍、非湖北籍员工出行及健康情况的摸排、跟踪、登记及员工关爱等工作，坚持每日上报集团。
- 2.办公及生产环境防控：制定并出台疫情期间办公及生产环境专项防控工作方案并指导落实、监督执行。覆盖办公楼、工厂、食堂、宿舍、门卫、仓库等场所的消毒防控以及员工体温检测、口罩巡检、进出人员登记等工作。
- 3.物资保障：制定并出台疫情期间防控物资采购供应专项工作方案并指导落实、监督执行。包括体温检测仪、口罩、消毒液等物资的采购与保障，以及隔离人员所需临时宿舍、食堂安排等后勤保障。
- 4.突发应急管理：出台并制定集团突发应急管理专项工作方案并予以指导落实、监督执行。包含加强与政府部门的联系，向上及时准确报告公司疫情防控工作进展；向内及时传达政府政策与要求，确保政令通畅。

“

防疫复产两不误——海外篇

在国内疫情集中爆发时经历了艰难的复工复产之后，疫情狙击战进入了海外下半场。海外防疫由于国家不同、国情不同、各国防疫战略不同，集团项目部面对的是更严峻的考验……

有人说病毒怕热，在连风都是热的多哈疫情却非常严重，然而集团派驻现场的同胞无一人主动申请提前撤离，危机中他们更加坚强；

在遥远的阿尔及利亚，因疫情爆发当地人恐惧敌视华人，加之航班停飞，项目部的同胞依然有序的安排构件进厂、推进项目；

在人口密集的孟加拉，医疗条件落后，我们的项目团队在兼顾进展中的项目的同时还积极推进新项目的投标方案，为项目中标贡献出浓墨重彩的一笔；还有在南半球的新西兰和巴布亚新几内亚……



2020年2月6日

@ 泰国

受新型冠状病毒影响，泰国政府采取严苛政策：严禁跨府运输、宵禁、海关轮休等政策；且项目堆放场地小，构件多、杂，卸货不便，为项目材料进场、施工安装带来不小挑战；

针对当地的特殊情况，集团项目部合理制定构件发运计划，确保材料按时进场，并加强对项目现场施工人员的疫情防控管理，疫情期间不停工，确保工程安全进行；虽材料复杂且繁多，现场施工团队仍不厌其烦，将其一件件倒运后做好分类堆放工作，提高场地利用率。

面临疫情影响、恶劣天气、复杂结构等不利因素，仍按业主、总包要求按时保质完成工作，彰显了“精工速度”和“精工实力”。



党建活动

精工一直以来都坚持贯彻落实党中央以及上级党委的各项决策部署作为各项工作的出发点和落脚点，以习近平新时代中国特色社会主义思想为指导，不断提升党建工作水平，并且充分发挥党员干部的凝心聚力和率先垂范作用，为公司凝聚力量、优化治理、促进创新，为实现高质量发展提供坚实保障。



党建活动

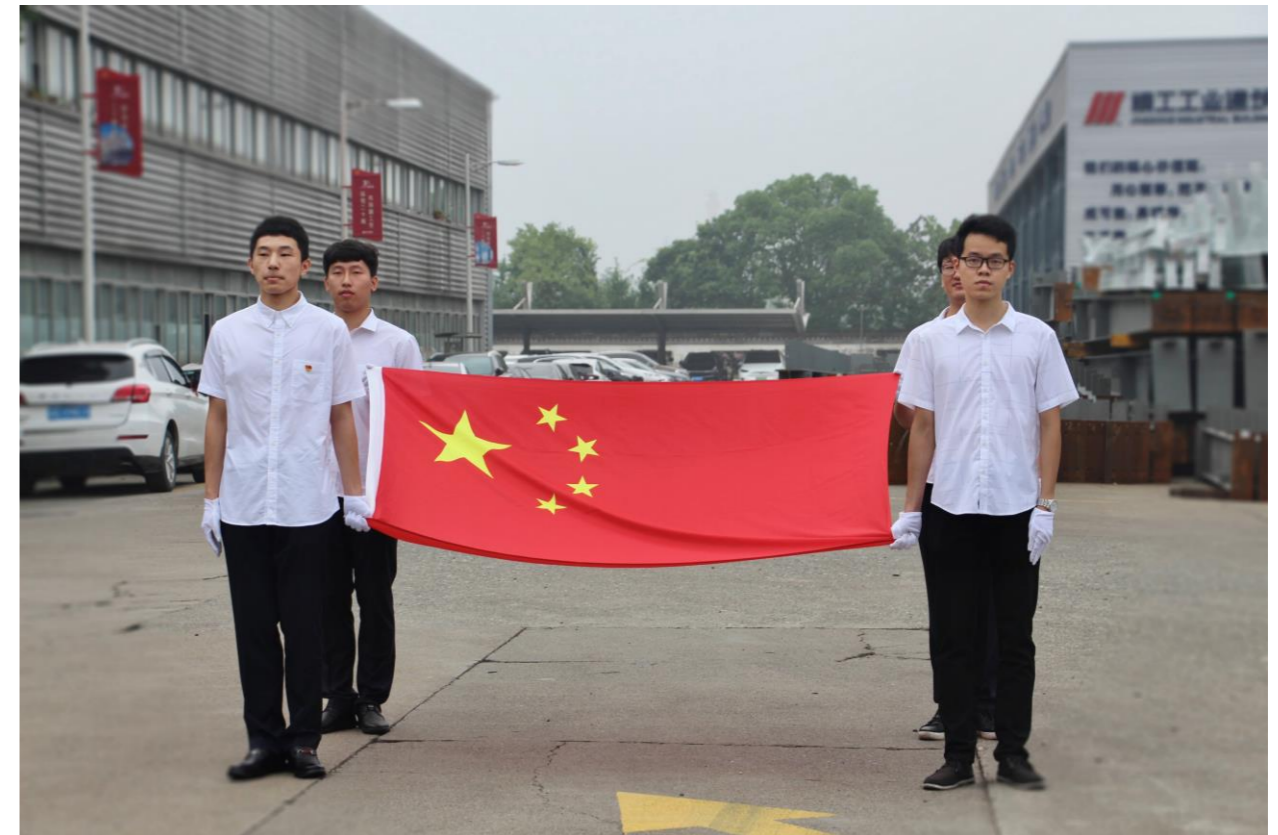
99周年建党纪念

为了重温党的光辉历史，缅怀党的丰功伟绩，不忘初心，牢记使命，激发精工全体党员和员工的爱党爱国热情，激励所有党员、员工进一步凝心聚力、团结拼搏、锐意进取，推进精工各项工作更好更快发展。

7月1日上午8点，在中国共产党建党99周年纪念日当天，集团举行了“庆七一”升国旗仪式暨重温入党誓词活动。集团全体党员和员工齐聚在工业园广场上，共同庆祝党的生日。

升旗仪式结束后，由党员代表领誓，在场全体党员高举右手，面向党旗庄严宣誓。重温入党誓词活动，使每位党员干部都重新接受了一次心灵洗礼。

通过此次升国旗仪式暨重温入党誓词活动，进一步强化了全体党员“坚定信心、跟党走”的政治信念，增强了全体员工的民族自豪感和对党对国的忠诚之心，激发了全体员工爱党爱国爱企业、立足岗位做贡献的热情。



红色教育

端午小长假期间，集团党委组织各下属党支部50余位党员同志，组成学习班，赴中国革命的摇篮——井冈山教育培训基地，瞻仰红色遗迹，聆听革命故事，学习井冈山精神。

学习班追随先辈足迹登上了红色景区黄洋界、瞻仰了北山烈士陵园，参观了百竹园、造币厂、小井红军医院、五龙潭景区、大井伟人旧居、毛泽东起草《井冈山的斗争》之所——茅坪八角楼、国防大学前身——龙江书院、茨坪毛泽东旧居等红色遗迹。

在北山烈士陵园，天下着淅淅沥沥的小雨，好像在为革命和信念抛头颅、洒热血而失去生命的无数先烈动容。集团50余位党员同志身着红军装，庄严伫立在纪念碑前，听着培训老师声情并茂地讲解，枪炮声、呐喊声、号角声，仿佛响于耳边；运筹帷幄的军长、冲锋陷阵的官兵、英勇就义的烈士似乎近在眼前。

缅怀先烈，让我们再次握紧右拳，面对党旗庄严宣誓：“我志愿加入中国共产党……对党忠诚，积极工作，为共产主义奋斗终身，随时准备为党和人民牺牲一切，永不叛党”。

宣誓后，集团党委委员代表全体党员向烈士敬献了花圈。



“洗尽铅华不忘本，初心路上再长征”。我们现在所处的时代已和以前不同，不再需要我们抛头颅、洒热血，牺牲自己的生命，也不会再食不果腹、衣不蔽体。但“井冈山精神”中的咬定青山不放松、不达目的誓不休的坚定信念不会变；以少胜多、看似不可能完成的任务最终能够变成可能的拼劲不会变；用心换心、真诚待人，最终取得信任的待人之道不会变。

“井冈山”精神中的灵魂、核心、基石、根本与精工“真诚待人，感动自己才能感动别人；用心做事，把不可能变成可能”的核心价值观，“敢于负责，敢为人先；一诺千金，一丝不苟；团队合作，乐于奉献”的企业理念是一脉相承的。

精工的党员、全体精工人将弘扬“井冈山精神”，践行精工钢构的企业理念和核心价值观，在下一个20年的“新长征”路途上，撸起袖子加油干，争取创造更多的“精工奇迹”，为实现“逐梦千亿”的宏伟目标而不忘初心，砥砺前行！



安全精工

安全是工程企业的立足之基和扎根之本。公司建立了完善的安全管理体系和制度并坚决贯彻之，为实现“零事故”、“零伤害”的目标而不断努力，立志于为全球客户提供安全优质高效的建筑工程服务。

安全管理体系

公司建立并实施了OHSAS18001职业健康安全管理体系，通过全面识别工作环境中影响员工安全、健康的风险并采取控制措施，不断改善工作环境中的职业健康安全条件，自始至终将安全措施贯彻到底。目前公司的安全管理部门分为三级构成，最上层为安监委，中级为EHS办，EHS办下设工厂安全办和项目质安科。

安监委负责整个公司集团的安全战略的总体把关。EHS办负责整套安全管理体系的建设，包括安全生产、职业健康、环境保护等制度、标准的修订与完善，同时负责从集团到子公司各级管理层以及一线员工安全生产责任目标任务分解、责任状签订、管理绩效评估与考核。

工厂安全办和项目质安科分别负责工厂和项目现场的安全措施执行的监督。具体负责包括集团制造工厂、项目工地安全生产、职业健康、环境保护重大专项检查、重大隐患排查及持续改进，并做好相关数据信息的收集、跟踪、整理记录和存档，完成集团《安全管理月度简报》及月度（5+1）S检查通报。

制度方面，公司制定了《安全生产管理统一规定》、《安全生产组织机构设置和安全管理配备管理

办法》等一系列有关安全生产方面的规章制度，并在实际的生产、施工过程中予以严格执行。

从制度及管理的落实角度，2020年集团以签订年度EHS责任状为着力点，严格落实各单位EHS主体责任。

4月，集团EHS办根据实际情况对集团与子公司领导将要签订的EHS责任状进行修订进行目标调整，同月完成集团总裁与各子分公司负责人等高管的责任状签订，5月，完成各子分公司完成中层与基层间的责任状的层层签订工作。之后，EHS办协助各子分公司分解落实年度EHS考核指标，并在日常工作中，集团EHS管理办通过安全生产会议、现场检查、EHS工作审计等方式与各子分公司主要负责人及时沟通，指导和帮助各子分公司将各项EHS工作目标分解、落实到位。最后，EHS对各个子分公司作定期考核，确保EHS考核指标闭环管理。每个季度，集团EHS管理办通过安全审计、专项检查等方式，核查各子分公司安全工作职责落实情况，并提出审查意见。



全面执行安全措施

目前公司已基本全面推行安全垂直管控机制。针对不同环境和场景，公司对各类安全风险点进行了全面分析、研判总结和管理控制，落实季节性和区域性安全防范措施，来最大限度减少或消除安全风险。

安全风险分类	应对措施
高空坠落	设置定型化临边防护产品，规范配备安全带、安全网、安全绳等。
火灾、爆炸、触电等安全隐患	制定安全操作规程，改善作业环境，合理配置消防器材、废气处理专用设备，定期进行安全知识宣传教育和演练；邀请专业单位定期开展检查和培训。
生产制造过程	物联网实时监控，及时发现事故苗头，立即进行现场处置。

工厂安全

在生产工厂中，特殊作业人员必须佩戴防护面罩、护目镜、防护手套等上岗，以确保员工的安全。对于有毒有害气体，公司在车间安装了对应的气体集中处理和排放装置，并且在厂房屋顶设气楼和多个轴流风机以加强车间通风换气。



本年度工厂
四级安全责任事故

0

起



工厂监控实况

而且，公司还投入建立了工厂监控体系，对各制造工厂监控视频进行升级改造，将各工厂监控视频实现集团集中远程监控，并实现各工厂负责人、EHS管理办及高管设备的互联，并做到提前预警反馈。

现场安全

在施工现场，将现场区域进行科学划分并合理设置动线。通常地，现场区域被划分成生产加工区、钢筋绑扎区、拌合站、砂石料场、辅助生产区、生活办公区，同时设有配电房、发电室、蓄水池、垃圾处理场、污水处理池、电干线路等配套设施，施工现场临近高压线路进行安全隔离防护措施如设置立砗电杆加围网保护，整个现场实行封闭式管理并设有安全警示标志，施工人员必须佩戴安全帽、安全带上岗，特殊作业人员必须佩戴防护用具方可上岗。

浙江杭州

项目名称：欧文斯科宁新建生产厂房

项目面积：18982.5平米

安全措施一：屋面板安装时使用Honeywell认证的生命线系统，且配专人进行拆卸挪动。

安全措施二：现场超过1.2米全部使用高空升降车作业，屋面临边作业在采用硬维护的同时又使用水马进行警示维护。

安全效果

全年无事故安全施工，得到总包及业主的20万安全工时奖励。

防台风安全措施到位，成功抵抗17级超强台风，屋面无一损伤，获得各方一致好评！



意识在前培训先行

根据一般经验，发生事故的直接原因95%以上是人的不安全因素造成，员工违章违纪、安全意识淡薄，车间管理人员管理不到位也是很多事故发生的主要原因。2020年，集团EHS管理办定期组织工作会议，通过会议做总结、晒亮点、找不足、定下半年目标，同时共享集团制造线先进安全管理经验，促进各工厂安全负责人及时拓宽安全管理思路，提升安全管理实效。

除了工作会议，更重要的是日常的安全教育及宣贯。集团安监办与各制造公司安全管理人员在做好重大危险源控制的基础上，不断强化其他事故危险源的辨识控制工作，加强生产现场安全监管力度，持续对员工进行安全教育、安全宣导，营造安全生产、安全施工的良好氛围。



工厂新进员工安全培训覆盖率

100%

在具体培训及活动开展方面，2020年，集团EHS管理办积极组织各工厂开展了“安全月”主题签名活动、张挂安全横幅及相关安全培训、知识竞赛、演练活动。。



安全知识竞赛

竞赛颁奖仪式



安全知识讲解

对于工厂和工地员工所尤其重要的工伤事故的应对及处理，集团则专门做了重点培训，具体的培训内容包括工伤基本概念及分类、工伤事故的应急处理、事后报告流程，及事故调查处理等。

另外，对于培训难度覆盖较大的施工线，集团还专门筹划拍摄了教育培训片，便于员工在手机等移动设备上反复学习。

为此，2020年5月，集团EHS管理办与集团工程管理中心质安部对接，委托第三方机构协助集团，通过深入部分项目施工现场，取景各项目现场作业工序进行全方位拍摄，内容涵盖劳保用品使用、基础作业、关键工序作业等内容。安全教育视频DVD完成后，集团EHS办集团要求工程管理中心质安部将该视频在集团各项目工地进行宣贯推行，现场反馈良好



现场消防演练

应急处理教学

人文精工

员工是企业最宝贵的资产，精工深刻理解员工才是创造非凡成就的关键。公司一直倡导“以人为本”的价值理念，致力于为员工创造安全健康的工作环境和广阔的事业平台，帮助员工实现个人价值。



重视员工健康

通过几年的努力集团各子公司制造工厂职业病管理工作得到了极大的提升，职业病发病率逐年降低，从去年开始集团各子公司职业病发病率为0，疑似病例为0。

2020年集团EHS管理办总结工厂员工工伤管理“一厂一档”、“一人一档”的良好推广经验，以点带面，逐步向职业病管理工作方面推广此模式，在全集团工厂逐步形成完善的员工职业病管理“一厂一档”、“一人一档”，为员工职业病认定、鉴定、诊疗和后期理赔提供支持资料。



改善生产工作环境

从2014年开始集团便投入大量资金和资源对各工厂旧厂房进行升级改造，通过加高厂房，加固地面，增加通风、除尘设施，大大改善了原来相对恶劣的工作环境，减少了车间粉尘的浓度，降低了噪音的产生。2016年公司投建了绍兴市首家职业健康危害因素检测智能化管理系统，对工厂车间生产过程中产生的噪音、粉尘、二甲苯等职业危害因素进行“实时、动态”检测，工厂根据系统反馈的动态数据及时调整车间工作安排，确保员工职业健康。2018我司成为绍兴市首批“尘毒危害治理示范企业”。

公司的努力从根本上提升了公司的尘毒危害治理能力和职业健康规范化管理水平；我司的尘毒治理工作获得柯桥区、绍兴市安监部门的高度肯定，



关注现场员工状态

对于奋斗在一线现场工地员工的健康和身体状况，公司并没有因为地远路遥而忽视。公司珍视每一位员工，关注每一位精工人。



藏北高原生态商业长廊（B地块）建设项目

@西藏

项目海拔高度：4600米

该项目位于西藏那曲，是公司承接的第一个高海拔项目，此前并无类似高海拔项目施工经验可以借鉴。项目位于高原高寒地区，基础建设相对薄弱，考虑其缺氧、大温差、强风等独特的地理环境条件，对大跨度结构施工的不利影响。

自该项目中标以来，公司各方领导高度重视，重点就前期钢结构深化设计进行协调对接：尽可能减少拼装、焊接构件数量，增加机械连接方式；结合项目现场实际情况，组织专家多次方案论证，确定采用设置施工临时支撑体系、分段吊装的钢结构安装技术，同时增加登高车的使用，保证施工人员在安全的情况下顺利作业。

而且，公司组织所有人员进行全面健康体检。在施工过程中，根据施工人员体力情况，在中午、晚上休息时间段，对工人宿舍进行供氧，提供取暖设备。整个项目施工期间，无一人因环境原因引起身体不适。



支持员工发展

公司珍视每一位员工的价值，建立了特色的人才培养机制，以提升员工综合职业技能，同时提供职业发展和晋升通道，搭建员工实现自我价值的平台。

在职员工技能培训

对于活跃在一线岗位的员工，公司安排了富有特色且实用的技能培训课程，帮助员工在每天的工作中提升工作技巧和工作效率。另外，公司还会不定期组织技能大赛让员工们在相互比拼、切磋技艺的过程中提升技能。除了对内组织技能大赛，公司还承办市区级焊接比赛，不仅为焊接一线工人交流技术提供了平台，还以此为契机，切实把学、培、练、赛有机结合，做到以赛促学，促进职工岗位成才。同时，有助于企业大力弘扬劳模精神和工匠精神，引导职工爱岗敬业、争创一流！

柯桥区“金梭奖”焊工职业技能竞赛

9月26日，2020年柯桥区“金梭奖”焊工职业技能竞赛闭幕式在公司举行，为期两天的焊工职业技能竞赛分为理论知识和实践操作两部分。焊接实操比赛在9月25日上午进行，共设七个焊位，要求选手在规定时间内，完成板对接仰焊、管45度对接。经激烈角逐，竞赛裁判委员会及组委会从理论知识成绩、对试件焊缝外观质量、无损探伤检测等方面进行综合评分，最终评选出六名优秀焊接技术能手。



柯桥区“金梭奖”焊工职业技能竞赛

9月18日，公司承办了“越匠杯”焊工技能大赛。

在比赛中，精工人包揽多项殊荣，充分展现了公司一线焊工高超的职业技能、优良的职业素质和良好的精神风貌。



新员工培训

年轻人是精工的未来。每年公司都会组织大学生新员工培训，以帮助帮助应届新生们尽快融入精工文化，树立正确的职业心态并顺利完成角色转换。

2020年七月骄阳酷似火，2020届大学生新员工也正如骄阳一般刺破疫情笼罩的阴霾，于7月11-12日如期抵达公司报到。集团人力资源部组织了为期三周的军事训练和集中培训。本次培训主要围绕企业文化、业务能力、岗位技能、职业素养这四个方面设置课程，采用理论授课、车间调研、项目参观、文体活动等开展实施。

今年的培训中，特别的是，为了让大学生新员工知行合一、理论与实践并行，培养其发现问题、解决问题的能力，同时发扬吃苦精神，本次培训在理论培训阶段穿插安排了4个半天作为生产实习课题调研。7月23日~7月27日，130名大学生分成16个小组，围绕八个主题，分别在重钢工厂、轻钢工厂、日本工厂就下料、拼装、焊接、油漆等工序进行调研，从生产工艺流程、生产管理等多角度进行调研访谈。大学生们直观地了解了一个构件、部件是如何从无到有，而在这个过程中，他们在酷暑中挥洒汗水，一丝不苟地完成工作任务。切身的感受才会有更深的体会，同时各小组也有效地完成了课题调研报告。

在公司各级领导及相关部门的支持和配合下，大学生新员工培训于8月1日顺利落下帷幕。



成为员工坚实后盾

酷暑送清凉

烈日炎炎，酷暑当头，持续的高温天气给坚守在一线的精工人带来了严峻“烤”验，但所有的一线职工依然坚持在工作岗位上，为实现公司全年目标而奋力拼搏。

2020年8月公司管理层及工会代表一行兵分几路前往全国各地的工厂和项目现场，看望奋战在生产一线和安装一线的精工人，把清凉和关怀送到他们手上。

在项目现场，施工现场，公司代表详细询问了现场的防暑降温措施，了解了工人每天的工作时间，并对在建的厂房进行了巡视，检查有无安全隐患，在代表工程管理中心向工人们表示了亲切地慰问，送去清凉的同时，也不断叮嘱时刻注意项目现场安全。



浓情端午 粽情相约

农历五月初五是中国传统的端午佳节，为了弘扬传统文化，庆祝节日到来，公司在端午节前组织开展了“浓情端午 粽情相约”主题的端午节包粽子活动，制造基地及各驻外事业部各自开展了各种形式的端午活动。

浓厚的氛围，满场的笑声这才是节日的味道！虽然是一颗颗粽子虽然是简单的材料和包装，但收获的是满满的成就感和幸福感。



在一片欢声笑语中，公司将节日的祝福、平安的期许送到了每一名员工的手里，让大家深刻体会到中国传统节日的气息，同时，也加强了各部门同事之间的沟通和联系，增强了公司员工的集体观念，提升了公司凝聚力。



丰富员工文化生活

集团20周年庆典活动

从2000年到2020年，精工走过了二十载，二十载风风雨雨，二十载如歌如画；二十年是精工的成长轨迹，是精工人用汗水走出来足迹。

9月26日，“精工20周年庆”暨“庆国庆·迎中秋”活动在柯桥蓝天大剧院隆重举行。五湖四海的精工人，终于可以暂缓奔忙的脚步，回眸、展望。精工二十年的荣耀与辉煌，在这一刻盛大绽放！

下午13时许，在庄严而隆重的迎旗仪式后，在三大方阵的呐喊声中，132名“二十年精工贡献奖”获奖人员在方朝阳董事长的带领下，迈着坚定的步伐，气宇轩昂、意气风发地走向精工20周年庆主会场。从场外到场内，一阵阵高呼、一声声致敬，这是历史的召唤，也是对20年最好的见证！

庆典邀请了同济大学-精工钢结构研究中心主任为致开幕辞。他首先对精工在过去20年间取得的成绩给予了高度赞扬，并指出，同济大学与精工的情谊源远流长、历久弥新；在未来，同济与精工将继续深入合作、共克时艰，开启校企合作新篇章！

致敬功臣、星辰闪耀。庆典先后对“二十年精工·功勋”获得者、“二十年精工·精鼎奖”获得者、“二十年精工·脊梁奖”获得者与“二十年精工·基石奖”获得者进行了隆重表彰。



趣味运动会

激情工作、快乐生活一直是公司推崇的理念。每年公司都会组织趣味运动会，丰富员工生活的同时，也增强员工的团结凝聚力和激发员工的拼搏意志。

2020年11月29日，公司的上海总部召开了2020年年度总部趣味运动会。运动会共设置了亮相展示、超级毛毛虫、天旋地转、超级曲棍球、车轮滚滚、相扑大战和拔河比赛七个比拼项目。



2020年12月12日下午，湖北地区的同事也举行了年度的冬季运动会，有近200名员工积极踊跃报名。运动会上共有四支代表队，各代表队在运动会上以整齐的着装、昂扬的激情将各自的风采一一展示。运动会设有夹乒乓球、双人背夹球、两人三足、足式保龄球、抛接绣球5项个人项目与集体仰卧起坐、集体跳绳、拔河3项集体项目。

比赛中，所有参赛员工充分展现了顽强拼搏、齐心协力的团队精神，同时也展现了自信、开放、积极、向上的良好精神风貌。运动会大家度过了无数个精彩难忘的瞬间，每一名运动员秉承着“参与就是成功、坚持就是胜利”的体育精神，创下了一项又一项佳绩！



公益精工

公司始终坚持把奉献社会作为一项重要责任，热心社会公益和慈善，让员工在给予奉献的同时获得社会认同。



助力希望工程

集团一直把承担社会责任作为企业文化建设的重要部分，并不断致力于推动多方位的捐助和关爱工作。

希望小学工程



从2002年起，集团便携手浙江省青少年发展基金会援建“精工希望小学”，董事长方朝阳先生作为浙江省青少年发展基金会的副理事长，在他的带领下精工积极开展希望小学捐建工作，为捐建希望小学校舍、希望书库、多媒体设备，加强教师培训，助力贫困学生资助，捐助梦想足球场等贡献了精工的爱心和力量。



援建希望小学

12 所



培育希望小学教室

200+ 名

截至目前，公司已经在安徽、湖北、浙江、西藏等援建希望小学12所；同时，还为希望小学配备“希望小书房”“希望多媒体教室”“希望厨房”“梦想足球场”等30余个，培训希望小学教师200余名，向希望小学的捐赠款超过千万元。

“圆梦大学”助学活动



除了希望小学工程之外，自2008年开始，公司还积极参与了希望工程“圆梦大学”的助学活动，每年在国内多所高等院校如清华大学、上海同济大学、西安建筑科技大学、兰州大学、天津大学、浙江大学、浙江理工大学等设立贫困大学生奖学金基金、助学贷款基金、教育发展基金等各类奖助基金，每年助学总额约百万元。



未来，精工将继续凝聚每一份力量，倾尽每一份关怀，不遗余力地支持浙江省青少年发展基金会的工作，努力为他们学习成长创造更好的条件，共同编织七彩的梦！



对本报告若有任何疑问欢迎垂询联系本公司

联系方式

联系人：张女士、曹先生

地址：安徽省六安市经济技术开发区长江精工工业园
长江精工钢结构（集团）股份有限公司证券投资部

邮编：237161

电话：021-62968628、0564-3631386

传真：021-62967718