



2020 年度 社会责任报告

中信证券股份有限公司
CITIC Securities Company Limited

25
1995-2020

目录

| | |
|-----------------------|----|
| 一、关于本报告 | 3 |
| 二、关于中信证券 | 4 |
| (一) 公司简介 | 5 |
| (二) 经营范围 | 5 |
| (三) 中信证券 25 周年历程 | 6 |
| (四) 2020 年绩效一览 | 7 |
| 三、社会责任管理体系 | 8 |
| (一) 社会责任管理 | 9 |
| (二) 社会责任管理架构 | 9 |
| (三) 利益相关方沟通 | 10 |
| (四) 实质性议题评估 | 11 |
| (五) 实践联合国可持续发展目标 | 12 |
| <hr/> | |
| 专题一：多措并举，坚决打赢疫情防控阻击战 | 14 |
| 专题二：牢记使命，积极践行国家脱贫攻坚战略 | 17 |
| <hr/> | |
| 四、稳健运营 | 20 |
| (一) 规范经营 | 21 |
| (二) 客户导向 | 22 |
| (三) 产品责任 | 24 |
| (四) 供应链管理 | 24 |

| | |
|-------------------------|----|
| 五、可持续金融 | 26 |
| 六、员工发展 | 31 |
| (一) 员工多元化 | 32 |
| (二) 保障员工权益 | 33 |
| (三) 助力员工成长 | 34 |
| (四) 员工关怀 | 36 |
| 七、环境友好 | 38 |
| (一) 绿色运营 | 39 |
| (二) 绿色采购 | 39 |
| (三) 提升环保意识 | 40 |
| (四) 环境关键数据表 | 40 |
| 八、回馈社会 | 42 |
| (一) 普惠金融 | 43 |
| (二) 公益捐赠 | 43 |
| <hr/> | |
| 附录 1 企业荣誉 | 45 |
| 附录 2 《环境、社会及管治报告指引》内容索引 | 52 |

一、关于本报告

报告简介

本报告介绍了中信证券股份有限公司（以下简称“公司”、“本公司”、“中信证券”或“我们”）2020年积极承担经济、社会和环境责任方面的活动及表现。

报告范围

除另有说明外，涵盖实体范围包括中信证券、中信证券（山东）有限责任公司（“中信证券（山东）”）、中信证券国际有限公司（“中信证券国际”）、金石投资有限公司（“金石投资”）、中信证券投资有限公司（“中信证券投资”）、中信期货有限公司（“中信期货”）、华夏基金管理有限公司（“华夏基金”）、中信证券华南股份有限公司（“中信证券华南”）的社会责任表现。

本报告为年度报告，时间跨度为2020年1月1日至12月31日，部分内容可能超出上述时间范围。

编制标准

本报告依据上海证券交易所（以下简称“上交所”）发布的《关于加强上市公司社会责任承担工作暨发布〈上海证券交易所上市公司环境信息披露指引〉的通知》《上海证券交易所上市公司环境信息披露指引》及香港交易及结算有限公司的（以下简称“香港交易所”）《环境、社会及管治报告指引》编制。

数据说明

本报告中所有数据均来自公司相关统计报告或其他正式文件。中信证券已委托普华永道中天会计师事务所（特殊普通合伙）对本报告第七章第四节中的环境关键数据依据《国际鉴证业务准则第3000号（修订版）——历史财务信息审计或审阅以外的鉴证业务》执行了有限保证鉴证。

报告的批准与发布

本报告所披露的内容和数据经公司董事会于2021年3月审议批准。

本报告以PDF电子文件形式登载于：

上交所：<http://www.sse.com.cn>

香港交易所：<http://www.hkexnews.hk>

公司网站：<http://www.citics.com>

二、关于中信证券

中信证券成立于 1995 年 10 月，2003 年在上海证券交易所挂牌上市交易，2011 年在香港联合交易所挂牌上市交易，是中国第一家 A+H 股上市的证券公司。

(一) 公司简介

中信证券成立于 1995 年 10 月，2003 年在上海证券交易所挂牌上市交易，2011 年在香港联合交易所挂牌上市交易，是中国第一家 A+H 股上市的证券公司。中信证券第一大股东为中国中信有限公司，持股比例 15.47%。

中信证券业务范围涵盖证券、基金、期货、直接投资、产业基金和大宗商品等多个领域，通过全牌照综合经营，全方位支持实体经济发展，为境内外超 7.5 万家企业客户与 1000 余万个人客户提供各类金融服务解决方案。目前拥有 7 家主要一级子公司，分支机构遍布全球 13 个国家，实现中国境内省市自治区全覆盖，华夏基金、中信期货、金石投资等主要子公司都在各自行业中保持领先地位。

中信证券累计实现营业收入 4,684 亿元，实现净利润 1,580 亿元，累计向股东分红 562 亿元。中信证券收入和净利润连续十余年排名行业前列；净资本、净资产和总资产等规模优势显著；各项业务保持市场领先地位，在国内市场积累了广泛的声誉和品牌优势。多年来获得亚洲货币、英国金融时报、福布斯、沪深证券交易所等境内外机构颁发的各类奖项。

中信证券以“成为全球客户最为信赖的国内领先、国际一流的中国投资银行”为愿景，践行国家战略、服务实体经济，为社会创造更大价值。

(二) 经营范围

公司经营范围包括：证券经纪（限山东省、河南省、浙江省天台县、浙江省苍南县以外区域）；证券投资咨询；与证券交易、证券投资活动有关的财务顾问；证券承销与保荐；证券自营；证券资产管理；融资融券；证券投资基金代销；为期货公司提供中间介绍业务；代销金融产品；股票期权做市。









中信证券业务覆盖 13 个国家，是“一带一路”沿线国家和地区拥有最多当地分支机构的中资投资银行。



(三) 中信证券 25 周年历程

| | |
|-------------|---|
| 1995 年 10 月 | 中信证券有限责任公司成立。 |
| 1999 年 12 月 | 改制为中信证券股份有限公司。 |
| 2003 年 1 月 | 中信证券 A 股在上海证券交易所挂牌上市(600030.SH)。 |
| 2004 年 12 月 | 完成收购万通证券，成立中信万通证券有限责任公司。 |
| 2005 年 7 月 | 设立中信证券（香港）有限公司。 |
| 2006 年 5 月 | 完成全资收购金通证券，成立中信金通证券有限责任公司。 |
| 2006 年 6 月 | 向中国人寿保险集团及中国人寿保险股份有限公司非公开发行 5 亿股 A 股。 |
| 2007 年 8 月 | 公开增发 3.34 亿股 A 股。 |
| 2007 年 9 月 | 完成全资收购深圳金牛期货经纪有限公司，后更名为中信期货。 |
| 2007 年 10 月 | 成立金石投资有限公司。 |
| 2007 年 12 月 | 完成全资收购华夏基金管理有限公司。 |
| 2011 年 10 月 | 中信证券 H 股在香港联合交易所挂牌上市(6030.HK)，成为首家 A+H 上市的中资证券公司。 |
| 2012 年 4 月 | 成立中信证券投资公司。 |
| 2013 年 7 月 | 完成全资收购里昂证券。 |
| 2015 年 5 月 | 完成收购昆仑国际金融集团 59.04% 股权。 |
| 2015 年 6 月 | 向科威特投资局等机构投资者非公开发行 11 亿股 H 股。 |
| 2020 年 1 月 | 完成全资收购广州证券，营业网点遍布全国 31 个省区市。 |

(四) 2020 年绩效一览

| | |
|---|--|
|  <p>营业收入 543.83 亿元</p> |  <p>归属于母公司股东的净利润 149.02 亿元</p> |
|  <p>每股收益 1.16 元</p> |  <p>每股社会贡献值¹ 4.44 元</p> |
|  <p>总资产 10,529.62 亿元</p> |  <p>较去年末增加 33%</p> |
|  <p>归属于母公司股东的权益 1,817.12 亿元</p> |  <p>较去年末增加 12.43%</p> |

¹注：每股社会贡献值=每股收益+每股增值额。

每股增值额= (纳税额+职工费用+利息支出+公司对外捐赠额+证券投资者保护基金+分红-因环境污染等造成的其他社会成本) ÷ 股份。

纳税额包括按照权责发生制统计的所得税、税金及附加、车船使用税、印花税和房产税等。

三、社会责任管理体系



中信证券以践行国家战略、服务实体经济、为社会创造更大价值为己任，以成为全球客户最为信赖的国内领先、国际一流的中国投资银行为愿景，从稳健运营、可持续金融、员工发展、环境友好、回馈社会等方面，积极履行企业社会责任，努力为客户、股东、员工、社会等利益相关方创造价值。

（一）社会责任管理

社会责任理念

中信证券以践行国家战略、服务实体经济、为社会创造更大价值为己任，以成为全球客户最为信赖的国内领先、国际一流的中国投资银行为愿景，从稳健运营、可持续金融、员工发展、环境友好、回馈社会等方面，积极履行企业社会责任，努力为客户、股东、员工、社会等利益相关方创造价值。

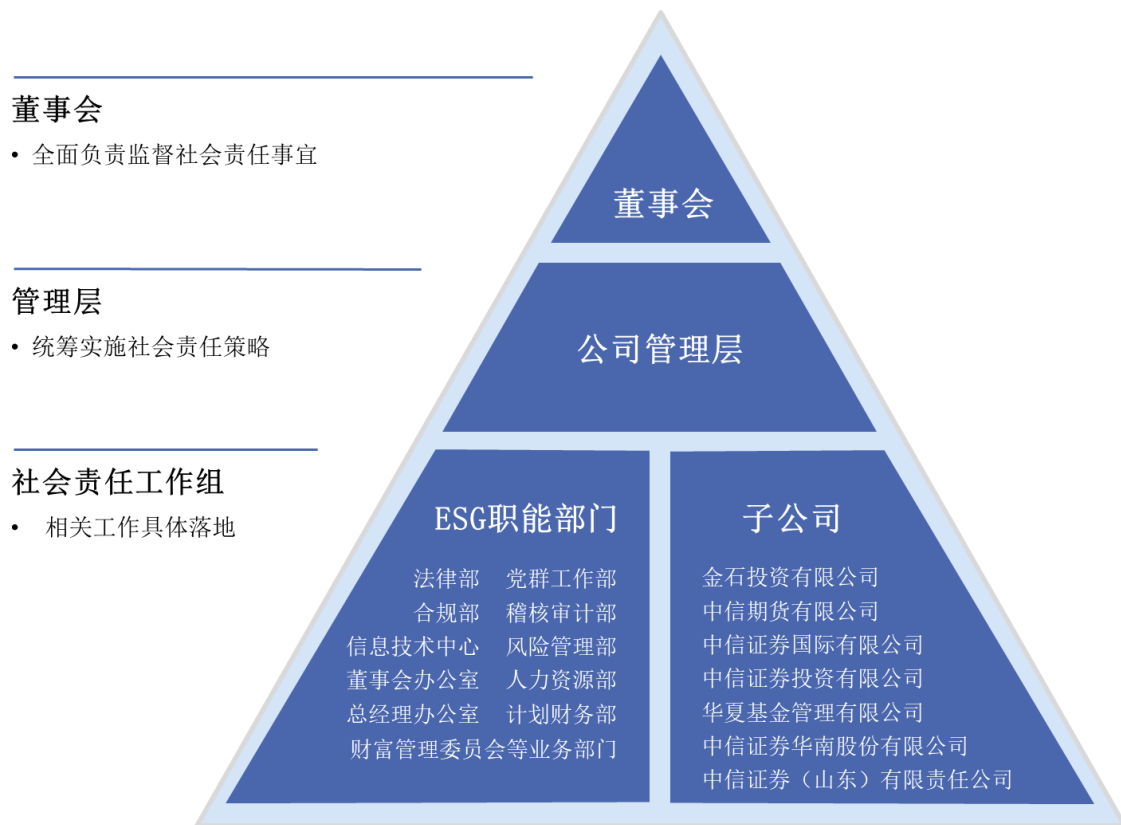
随着我国碳达峰、碳中和目标的提出，中信证券积极响应国家政策，充分发挥金融机构在大力推进绿色金融发展的作用。我们亦将可持续金融纳入公司社会责任实践模型。

社会责任实践模型



（二）社会责任管理架构

公司建立并不断完善社会责任管理架构，将社会责任理念融入日常经营管理各个方面，持续推动社会责任理念与业务发展融合，确保社会责任工作落到实处。公司的社会责任管理策略由董事会决策、管理层统筹实施，各部门及各子公司相互协作配合，共同开展和推进社会责任工作。



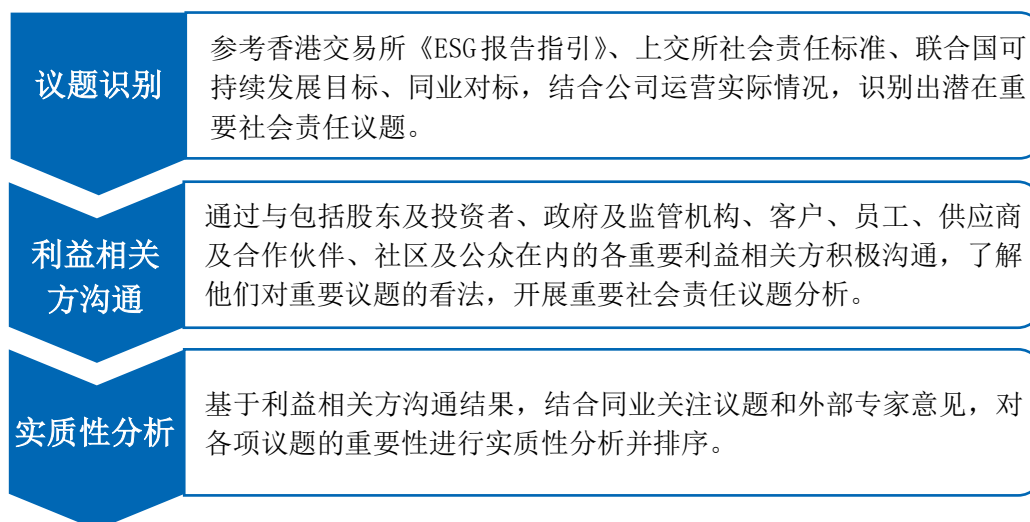
(三) 利益相关方沟通

公司高度重视与各利益相关方的沟通，根据实际业务及管理运营的特点，建立并完善了与包括股东及投资者、政府及监管机构、客户、员工、供应商及合作伙伴、社区及公众在内的主要利益相关方的沟通机制，以确保公司与各利益相关方之间信息能够及时有效传达。

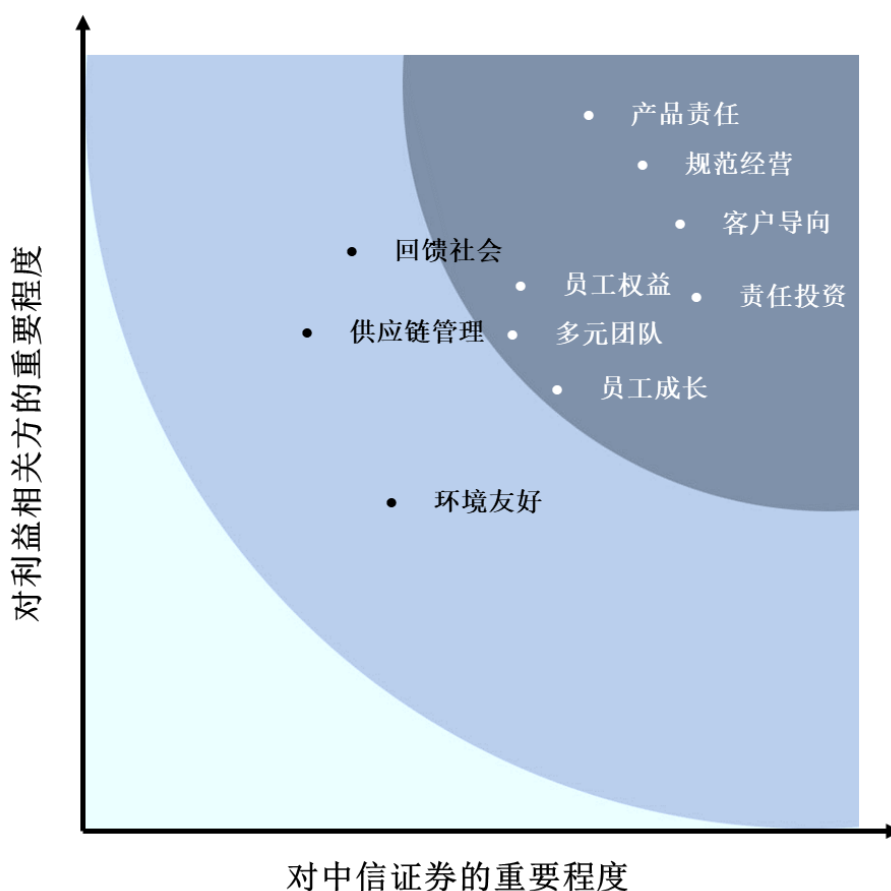
| 主要利益相关方 | 主要沟通渠道 | 主要关注议题 |
|----------|-------------------------------------|------------------------------|
| 股东及投资者 | 股东大会、企业年报、股东热线、电子邮件、上证“e互动”平台、面对面沟通 | 盈利能力 规范经营 |
| 政府及监管机构 | 重大会议、政策咨询、事件汇报、机构考察、公文往来 | 规范经营 回馈社会 环境友好 |
| 客户 | 客户拜访、满意度调查、客户投诉热线 | 产品责任 客户导向 |
| 员工 | 员工建议箱、工会、员工满意度调查、员工活动 | 多元团队 员工权益 员工发展 员工关怀 |
| 供应商及合作伙伴 | 供应商考察、沟通会议 | 供应链管理 |
| 社区及公众 | 公益活动、社区互动 | 回馈社会 |

(四) 实质性议题评估

公司通过上述渠道与主要利益相关方保持良好沟通。为了使报告更好地响应利益相关方的要求与期望，2020年，公司结合外部专家意见，识别出利益相关方关注的重要社会责任议题，并在报告中予以披露。



重要性议题评估如下图所示，并将在后文中详述该等议题的相关管理及进展情况。



(五) 实践联合国可持续发展目标

中信证券积极对照联合国可持续发展目标，完善社会责任管理的体系与实践，进一步审视企业社会责任理念并配合业务发展，识别每个维度相关的联合国可持续发展目标，采取有力行动，助力可持续发展目标的实现。

| 可持续发展目标 | 社会责任理念 | 我们的实践 |
|---|--------------|---|
|   | 稳健运营 | 提升业务多元化，服务实体经济； 以客户为中心，与客户共成长； 合规经营、严控风险； 加强企业供应链管理及反贪污管理。 |
|       | 可持续金融 | 支持 ESG 相关交易，发行 ESG 基金，推动资金用于可持续发展相关项目； 通过发行绿色债券，助力基础设施建 |

设，推进低碳解决方案的融资；
开展 ESG 研究，为投资者提供专业指导。

坚持以人为本、市场化管理的人才强企战略；

积极为社会提供就业岗位，依法保障员工合法权益；

坚持公平、公正的原则，依据岗位任职标准雇用员工；

在岗位聘任、职务晋升、薪酬福利、发展培训等方面提供公平的机会；

为员工提供健康安全的工作环境。



员工发展



环境友好

践行国家绿色发展理念，采取多种节能减排措施实现绿色办公；

加强绿色采购，优先选用环保产品；

倡导环保行为，提升公众环保意识。



回馈社会

发展普惠金融，助力国家发展；

积极开展乡村振兴工作，以多种方式回馈社会。

专题一： 多措并举，

坚决打赢疫情防控阻击战

战疫

必

胜

新冠疫情给国家和社会带来深刻影响。中信证券积极承担大型证券公司的使命，确保疫情防控和证券服务两不误。在做好客户服务、保护员工健康安全的同时，也为助力疫情防控和经济发展做出积极贡献。

贯彻疫情防控要求

按照“坚定信心、同舟共济、科学防治、精准施策”的总要求，中信证券党委迅速对疫情防控相关工作做出部署。中信证券成立了由综合管理、财富委、信息科技、人力资源、合规、总办、董办等多部门组成的疫情应对工作小组，制定了完备的业务持续运营计划和应急预案。各级党组织、各部门、业务线、子(分)公司按照公司统一要求，积极主动履职，认真开展各项工作，确保公司经营正常开展、信息系统安全运行。

中信证券党委及时下发《关于划拨党费用于支持基层党组织开展新冠肺炎疫情防控工作的通知》，并向各党委划拨党费用于支持开展疫情防控。中信证券工会第一时间安排湖北分公司采购防护用品，同时列支 350 万元安排全国分支机构采购防护用品。各地分支机构也分别采购了各类防疫用品，尽最大努力为员工提供必要防护。

投身疫情防控前线

疫情防控期间，中信证券坚定站在疫情防控第一线。疫情发生后，中信证券及旗下中信期货、华夏基金等子公司第一时间向武汉市慈善总会紧急捐赠 2,000 万元，还为战斗在武汉抗击疫情一线的中信工程人员捐助 1,000 个护目镜、2 万只医用外科口罩；向江西省红十字会捐赠防护服 1,500 套；向内蒙古兴和县捐赠口罩 2 万只；向甘肃积石山县教育局赠送 18 万只一次性防护口罩。公司下属各单位亦积极参与到抗疫行动中。金石投资员工向公益慈善机构捐赠共计 4 万余元，并组织向武汉相关医院捐赠 1,000 多套防护服；华夏基金向北京协和医院、北京同仁医院合计捐赠 198 万元，用于慰问援助抗击新冠疫情的白衣战士们。

保障金融服务

中信证券积极落实正常金融服务与投资者权益保护相关工作。为确保系统正常运行，中信证券系统运行团队针对预约委托、现金快取、预约转账、合约偿还、在途业务、账户修改、延迟利息计算等数十个业务环节逐一制订预案，并在验证系统中逐条验证。为确保开市后及时提供非现场服务，中信证券统一客服联络中心(杭州)与当地政府密切协调复工事宜，部分员工在客服中心坚守岗位，圆满完成非现场服务的保障任务。

为保障投资者权益和健康安全，中信证券合理安排营业部营业时间，引导客户选择线上服务进行交易，通过公司网站和短信平台、APP 消息推送、客户经理电话提醒等方式，及时告知投资者相关交易安排。针对 A 股开市时间延期的情况，中信证券提前做好普通交易、融资融券、个股期权、异常交易监控等系统准备，对预约委托业务、融资融券业务合约到期日、清算交收等及时顺延，确保投资者合法权益。同时，充分运用金融科技手段，使用线上方式

开展投资者教育和在线投顾服务，引导投资者理性、客观分析疫情影响，秉持长期投资、价值投资理念，依法合规开展投资活动。

助力疫情防控相关企业融资

疫情爆发后，各行业均受到较大冲击，不少实体企业上下游供应链、经营性现金流受到影响，盈利能力下降、现金流收缩，市场对信用债违约风险的担忧有所上升，对企业债券融资造成较大压力。中信证券积极响应党中央、国务院的相关部署，围绕金融抗疫大局，全力支持客户抗疫建设、生产和物资保障，彰显金融担当，传递共克时艰的正能量。2020年，公司作为主承销商协助 38 家发行人完成 45 只疫情防控债券的发行工作，总计融资规模为 1,353 亿元。

公司主承销的疫情防控债券涉及湖北地区定点隔离及方舱医院建设、医疗服务及医用产品设备生产、疫情防控物资交通运输、防疫物资采购、民生保障、金融融资服务、企业复工复产等多个领域。公司服务的企业涵盖国企、民企、商业银行、证券公司、融资租赁公司等各类疫情防控重点企业，覆盖湖北、北京等 14 个省市自治区及境外相关地区。

为支持疫情期间民生保障工作，中信证券主承销物美集团、韵达股份等多家重点物资供应、物流运输企业债券合计 41 亿元。物美集团为北京市重点疫情物资企业，坚持贯彻落实保障民生物资的平价供给工作。中信证券主承销“20 物美 03”债券并配套卖出信用保护合约，支持物美集团实现疫情防控相关融资规模 3 亿元。韵达控股在疫情期间开通物流运输特别通道，为全国各地疫情防控物资提供物流运输支持，并多次为疫区免费运送防疫物资，承担向武汉火神山、雷神山医院运输建设物资的任务。中信证券主承销的“20 韵达股份 MTN001”债券为物流行业首只疫情防控债，支持韵达股份实现疫情防控相关融资规模 5 亿元。

2020年，中信证券作为主承销商协助10家发行人完成10只疫情防控资产支持证券（以下简称“ABS”）发行工作，总计融资规模119.3亿元，募集资金用于交通运输、疫情防控物资、环保水务、基础设施建设等关乎国计民生且受疫情影响的行业，通过供应链ABS等创新模式缓解中小企业流动性压力，渡过疫情难关。

2020年2月14日，全市场首单抗疫ABS“中信证券-联易融-中交二航局供应链金融2期资产支持专项计划（疫情防控）”成功簿记发行，发行规模2.3亿元，期限1年，优先级票面利率低至2.80%。中交二航局主动参与武汉抗击疫情阻击战，先后承担了武汉华大病原生物安全实验室、武汉体育中心方舱医院、火神山医院等多个公共卫生建设工程的建设任务。本项目募集资金主要用于支持企业参与疫区医院、科研实验室等疫情防控相关项目的建设，及时给予供应链上游中小型企业以资金支持，帮助其有序复工，保障生产经营平稳。

中信证券主承销的“20 中冶 01”公司债券，发行规模 20 亿元。募集资金部分用于中国冶金科工集团驻汉子公司中国一冶进行武汉方舱医院建设及医院相关设施设备完善。

专题二：牢记使命，

积极践行国家脱贫攻坚战略

全

面

脱

贫



2020年是全面建成小康社会的关键之年，是全面打赢脱贫攻坚战的收官之年。中信证券始终牢记使命，积极践行国家脱贫攻坚战略，逐步形成了自己的扶贫理念与实践范式，汇集公司体系资源，在贫困地区、贫困人口的脱贫致富路径上当好参谋，聚焦精准扶贫，寻求适宜可行的方法，将有效的帮助送到扶贫第一线。

加强体系建设，形成扶贫合力

精准扶贫是系统工程。中信证券加强党的领导，建立了各负其责、各司其职的责任体系和上下联动、统一协调的扶贫工作协同体系，综合运用公司多种资源，形成帮扶体系。

中信证券党委高度重视组织保障，成立了扶贫专项工作小组；各组员分别代表相关职能或业务线与贫困县建立对接渠道，就近的分支机构提供日常后勤支援。中信证券在扶贫工作中给予充分人才保障，自2011年开始选派1人到西藏申扎县挂职副县长，2018年选派2人到革命老区江西会昌县金融局挂职工作，及时调用公司多种资源为贫困地区提供政策、方案、技术等一系列支持。注重搭建协同工作机制，整合公司员工、子公司等多个扶贫主体，各有侧重，相互协同。

发挥金融优势，强化产业帮扶

2020年，中信证券成为首批加入“资本市场扶贫公益联盟”的企业，充分发挥业务门类齐全、综合能力突出的优势，提供体系化、多途径的金融服务，实现对贫困地区的产业帮扶；用好证监会“绿色通道”政策，为贫困地区积极提供融资服务。

发挥债券市场作用，多次参与中国扶贫基金会的助农信贷资产证券化项目，先后完成中和农信公益小额贷款1号、2号、3号、4号资产支持专项计划，累计募集金额20.01亿元。

借助自有投资平台，公司出资并带动其他投资人向江西省会昌县石磊公司共计投资1.08亿元，助力该企业技术升级、提升产能、规范治理，扶植当地特色氟盐化工产业。

借助公司投行客户天合光能在光伏组件产业的全球领先优势，积极引荐参与公司对口贫困县江西会昌县、中国证券业协会牵头对口贫困县山西隰县的光伏扶贫电站建设，依托并网发电收益，为建档立卡贫困户及村集体经济提供脱贫致富的稳定收入。

中信证券还积极创新扶贫模式，通过扶贫办启动实施“保险+期货”扶贫项目，直接保障建档立卡贫困户的稳定脱贫。2020年，公司参与上期所在海南白沙县和琼中县的橡胶场外期权产业扶贫项目，获得交易所资金支持158.4万元。

中信期货各分支机构与县、乡政府及农业合作社合作，建立服务“三农”的资源关系，帮助农民分散、转移农产品价格风险。2020年，中信期货分别在黑龙江桦南县、富锦县，甘肃通渭县、天水县、礼县和广西乐业县、新疆麦盖提县、陕西延长县等贫困地区开展玉米、红枣、鸡蛋、苹果的场外期权、“保险+期货”扶贫项目，合计投入自有资金308.21万元。2020年2月，中信期货在江西省萍乡市开展精准帮扶活动，对芦溪县张佳坊乡坑口村、莲花

县湖上乡江背村、武功山区万龙山乡南岭村、莲花县神泉乡的油茶树种植与加工、扶贫车间建设、茶叶种植与加工、敬老院改造提升等项目提供扶持资金共计30万元。

中信证券华南积极投身金融扶贫工作。为支持精准扶贫项目，中信证券华南承销广西柳州市建设投资开发有限责任公司2020年非公开发行扶贫专项债（一期及二期），累计融资金额15.2亿元。2020年5月，中信证券华南承销贵州花竹山置业有限责任公司2020年非公开发行扶贫专项公司债券(保障性住房)(第一期)，融资金额5亿元，以支持保障性住房建设。

突出扶智特色，聚焦可持续发展

扶贫必扶智。中信证券坚持教育扶贫为根本，让贫困地区的孩子们接受良好教育，努力阻断贫困代际传递，通过长期耕耘形成可持续发展的良好局面。

截至2020年，公司累计资助河北、山西两省对口贫困县高中学生共837万元，累计捐资818万元援建西藏自治区申扎县6所乡村幼儿园，辐射周边12个村，共有483个家庭2,202人受益，“三包”惠民资金帮助156户牧民家庭教育脱贫。

2020年，中信证券与甘肃省积石山县签订“一司一县”结对帮扶协议，首期捐资245.51万元支持当地中学建设盥洗室，解决3,000余名住校学生和教师的洗澡问题。9月，中信证券组织员工前往河北省沽源县开展助学扶贫活动。员工代表与贫困学生交叉组队，共同参加文体竞赛活动，并与同学们就学习生活情况、面临的困难开展交流，向同学们分享自己的学习经历及社会经验，鼓励他们坚定信心，保持拼搏斗志。

2020年，公司与全国社保基金合作，向内蒙古自治区兴和县捐赠彩超机等医疗设备，设立全科医生培训项目，助力兴和县加强基础医疗建设，提升基础医疗水平。同时，为帮助经济较落后的兴和县，公司开展致富带头人培训。公司向兴和县捐赠共计60万元。

中信证券坚持输血与造血协同互动的理念，从贫困地区区域经济的自身价值出发，充分利用固有资源，激发贫困人口内部活力。借助市场化的手段，从简单实现收入增长向深化贫困地区基本生产、生活条件转变，搭建公平合理的制度安排，提升村民的组织化和合作化程度，大力发展集体经济，创新内源性的发展机制。

打赢脱贫攻坚战，历史性地解决中华民族千百年来存在的绝对贫困问题，是时代赋予我们的任务。中信证券不忘初心，牢记使命，积极践行国家脱贫攻坚战略，服务实体经济，努力为全面建成小康社会贡献力量。

四、稳健运营



中信证券坚持规范经营、勤勉尽责、客户利益至上的原则，开展合规管理、防范洗钱风险、重视廉洁从业，为客户提供优质服务；完善适当性管理，深度推进投资者教育，规范供应链管理，以维护公司利益，促进公司稳定、健康发展。

（一）规范经营

1. 合规管理

《证券法》《证券公司和证券投资基金管理公司合规管理办法》等法律法规明确规定了证券公司作为承销机构的责任和合规管理职责，包括制定和执行合规管理制度、建立合规管理机制、防范合规风险。2020年，中信证券严格遵守相关法律法规的要求，采取一系列措施，保障公司稳健运营。为持续完善及规范合规管理体系，本年度制（修）订了《诚信监督管理办法（征求意见稿）》《信息隔离墙制度》《廉洁从业规定》等44项合规管理制度。公司致力于加强对反洗钱、廉洁从业、合规履职等方面的管控，通过制度流程、体系建设、宣传教育等手段，推动相关体制机制的落地执行。

公司要求新员工入职时签署《法律责任警示书及承诺书》，并在年度新员工培训中设专章强调守法、诚信、正直等职业道德要求，树立守法合规意识和执业理念，切实防范员工违反从业人员执业准则或参与违法犯罪活动。截至报告期末，公司未识别任何重大违法违规事件。

2020年，公司进一步梳理合规管理需求并采取一系列措施。公司整合与中信证券华南有关的信息隔离、反洗钱、异常交易检测等合规管理系统，升级异常交易监控系统监测指标体系，构建客户洗钱风险评估体系，全面梳理中央控制室迁移方案并制订迁移计划，有效防范因信息隔离、员工执业、利益冲突、反洗钱、异常交易等引发的各类风险。

2. 反洗钱

《反洗钱法》《金融机构反洗钱规定》要求金融机构建立健全反洗钱内部控制系统和反洗钱核心制度，切实履行金融机构反洗钱义务。本年度，中信证券全面遵守该等法律法规，结合有关监管法规变化和公司业务经营管理需要，修订《反洗钱客户身份识别及风险管理实施细则》《大额交易和可疑交易报告实施细则》《业务洗钱风险评估工作指引》等多个专项制度，并制定反洗钱绩效考核及奖惩、反洗钱违规举报等专项工作制度，以健全公司反洗钱内控制度。

2020年，公司持续开展法人机构层面的洗钱风险自评估工作，从固有风险、洗钱风险管控措施有效性、剩余风险矩阵等多个维度开展自我评估，以客观评价公司的洗钱风险，认真履行反洗钱工作职责和相关义务。公司梳理、升级并优化反洗钱监测系统、名单监测系统，对客户洗钱风险等级计算标准、监测逻辑和可疑交易监测指标进行重点梳理，有利于提升今后反洗钱工作的有效性和高效性。

3. 廉洁从业

中信证券坚守“守法、诚信、正直”的行为准则，以严格的职业道德准则自我约束。公司识别并遵守《反不正当竞争法》《证券期货经营机构及其工作人员廉洁从业规定》等法律

法规，鼓励和保护公平竞争，保护投资者合法权益，积极维护市场秩序。

2020年3月12日发布并实施的《证券经营机构及其工作人员廉洁从业实施细则》，要求加强对证券经营机构及其工作人员廉洁从业的自律管理。公司坚决落实反商业贿赂、反腐败、防控利益输送等要求，依法依规设立健全的廉洁从业内部控制制度，形成了覆盖业务全过程的事前防范、事中管控、事后追责的管理机制。本年度，公司修订《中信证券股份有限公司廉洁从业规定》，明确管理目标，将廉洁从业风险防控工作渗透至日常经营和业务活动的各个方面。

公司高度重视廉洁文化建设，努力营造廉洁氛围。继续通过内网、电子期刊、微信公众号等多种形式发布监管动态和廉洁文化建设文章，开展员工廉洁从业管理培训，分享警示案例，以此提示员工严守廉洁从业底线。同时，公司以干部廉政函询、组织纪委书记廉政谈话、签署《廉洁从业承诺书》等方式，强化各级领导人员责任意识，营造知法纪、明界限、懂规矩、崇廉洁的环境氛围。

公司持续强化员工执业行为的监管，强调严肃问责违规违纪员工。公司已建立反舞弊举报机制，并制定公司《员工合规守则》和《客户投诉举报制度》，分别对公司内部违规事项的举报、公司客户发现公司及员工违法违规行为和合规风险隐患的举报进行规定。公司设立专门的举报电话及电子邮箱，严格为举报人保密，加强对举报人的保护，依法严惩打击报复举报人的行为，维护举报人的合法权益，进一步畅通廉洁从业监督和问题反映渠道。

(二) 客户导向

1. 适当性管理及投资者教育

中信证券严格落实中国证监会发布的《证券期货投资者适当性管理办法》，依据《证券法》《证券经营机构投资者适当性管理实施指引(试行)》等法律法规文件，修订完善适当性管理相关制度、客户风险测评问卷题目和评分规则，并对产品或服务风险等级标准进行公示，切实承担“卖者有责”的义务，确保在向投资者销售产品时，遵循一系列适当性行为准则，保障投资者的合法权益。

公司于2020年上、下半年分别开展了1期分支机构适当性管理自查工作，要求各分支机构提交自查报告并落实整改。全年开展了3场面向分支机构合规专员的适当性管理工作现场培训；针对适当性制度和问卷修订、创业板等新业务适当性管理要求落地进行多场分支机构日常视频培训。

在提供优质服务过程中，公司致力于进一步保障投资者权益，帮助投资者正确认识股票、基金、期货，加强风险防范意识，提高自我保护能力，提倡理性投资，推动金融行业稳定有序发展。

案例

投资者教育

中信证券开展“金融知识普及月：金融知识进万家，做理性投资者，争做金融好网民”活动，以“远离非法校园贷，树立正确理财观”为主题，向在校学生科普校园贷的危害并分享多个现实案例，旨在劝告学生对校园贷提高警惕，树立正确理性的理财消费观念。公司制作并通过官网发布“理性投资，远离非法证券期货陷阱”宣传案例手册及案例汇编、新《证券法》投资者宣传教育手册、投教小视频“股间道”和“做理性的投资人”，倡导理性投资。

公司联合中国证监会投资者保护局、上交所及答答星球，举办“心系投资者，携手共行动—学习贯彻新《证券法》”全国投资者保护宣传日知识竞答活动，强化理性投资和风险防范意识。



2. 客户服务

中信证券致力于为客户提供优质、全面、专业的服务。为统一服务标准，提升服务质量，公司针对各项业务建立了一系列的制度、流程及规范，统编形成《营业部运营业务规定及流程汇编》，内容涵盖客户服务、网点管理及业务考核等多个方面，切实提高服务水平。2020年，公司进一步开展多项客户服务优化工作，建立零售客户分级体系、财富管理客户服务体系，优化柜员综合业务平台，为客户提供高效、优质的贴心服务。

公司设有统一客户联络中心，为客户提供在线业务办理、证券交易业务咨询、客户回访等全方位的标准化业务运营服务。中心依托公司强大的信息资源和研发优势，不断优化行业领先的客户语音、在线客服平台，持续业务创新，打造领先的证券业在线业务执行中心。

公司高度重视客户服务工作，通过各类渠道获得客户对公司业务、服务的评价反馈，不断优化服务流程，持续提升客户满意度。公司不断完善客户投诉保障机制，严格按照投诉管理制度要求，明确投诉处理的责任部门及责任人，事后统一归档，定期检查，并将客户投诉处理情况的考核列入公司合规考核体系，按有关办法进行奖惩。同时，公司建立多部门协同机制，提高诉求处理效率，保护客户合法权益。

(三) 产品责任

1. 信息安全与隐私保护

中信证券严格遵守《证券法》《消费者权益保护法》《网络安全法》等相关法律法规。该等法律法规对客户隐私保护做出明确要求。公司坚持“全面覆盖、预防为主、分级保护、共同参与、持续改进”的企业信息安全方针，依法为客户开立的账户保密，制定《客户账户业务规定及操作指引》《经纪业务投资者适当性管理实施细则（试行）》等制度，从数据、应用系统、终端等层面分别进行管控，配合以安全意识宣传，严密保障客户隐私安全。

本年度，公司在敏感信息保护方面开展的重点工作包括：建立新的终端安全管理机制；完成公司级员工通讯行为监控系统；部署敏感信息流量监控工具，对敏感信息流转实时监控，并识别其中的泄漏事件。基于《证券期货业数据分类分级指引》，公司上线数据脱敏平台，进行敏感数据检测与脱敏推送，数据脱敏由各系统分别人工脱敏变为平台统一规范化脱敏，既保障了数据安全，又提高了数据脱敏效率。

2. 保护知识产权

中信证券严格遵守《广告法》《商标法》及《著作权法》等知识产权相关法律法规。该等法律法规禁止侵犯商标注册人的注册商标专用权、侵犯著作权人的著作权，对公司的知识产权保护工作有重大影响。公司针对自身商标及著作权均制定了相关管理办法，如《商标管理办法（试行）》《著作权管理办法（试行）》等。该等管理办法中对相关知识产权的管理部门及职责，对应权益归属、行使及保护等方面均做出明确规定，同时明确法律部门对实际管理落实情况进行指导及监督。当公司权益被侵害时，公司法律部门将依据有关法律法规维护自身合法权益。

2020年，为向员工全面宣贯商标管理及知识产权，公司制作《法规政策信息动态—中信品牌管理制度专刊》，深度解读中信集团《商标管理办法》的主要内容及集团关于中信品牌管理的相关规定，开展微信公众号、微博等自媒体图片使用情况自查，防范图片侵权风险。

3. 广告合规

根据《广告法》《互联网广告管理暂行办法》，广告主对广告内容真实性负责，广告发布者依据法律、行政法规查验有关证明文件，核对广告内容。我们严格遵守《广告法》等适用法律法规的规定，对进行广告内容严格审核，避免出现虚假宣传或误导用户的广告内容。

(四) 供应链管理

公司本着公平、公正、公开的合作精神开展采购工作，致力于规范供应链管理，加强供应链监督，控制供应链风险，保证采购质量，维护公司利益。

采购管理委员会为公司采购管理最高决策机构，由公司执行委员会行使采购管理委员会

职责。公司严格遵守《采购管理制度》《采购管理操作规程》等相关制度推进采购管理工作，建立由内、外部专家组成的评审专家库，为公司采购工作提供真实、可靠的意见，并监督供应商履行其环境及社会责任。

在项目征集环节中，公司对供货商或承包商的相关资质提出要求，如投标单位需提供ISO9001质量管理体系及ISO14001环境管理体系等认证证明文件、企业相关资信证明、资产负债表及近三年业绩证明材料等。通过对供货商及承包商资质审核、供货能力与市场地位评估，有效降低潜在环境与社会责任管理风险对公司带来的不利影响。

公司依据《证券投资基金经营机构信息技术管理办法》，修订《信息系统采购管理办法》等采购管理制度，从信息技术服务机构、监督管理等方面进行全面梳理，明确了供货商及提供重要信息系统服务的信息技术服务机构的管理流程、准入、人员管理、考核等具体管理细则，切实执行供货商风险管理。公司在实施IT采购时，要求供货商提供质量、安全和环保资质证书凭证，如环保(EPEAT)、噪音(CNAS)和质量可靠性测试（平均无故障时间）等指标凭证。

公司建立了一整套IT项目征集、人力外包供货商征集管理流程，并采取一系列措施进行供货商风险管理：



信息安全风险管理

与中选的供应商签订合同及信息安全保密协议，与入场人员签署《信息安全保密协议》《第三方人员信息安全操作告知书》。



安全风险

与入场的项目人员、人力外包人员签署《安全消防工作责任书》，明确安全消防责任。



对供货商员工权益管理

与入围的人力外包供货商签订晋升、薪酬、奖金福利等条款，保障人力外包员工的合法权益。

供货商入库后，公司归口管理部门会定期对供货商数据库中的供货商复审，对不合格供应商进行清理，对供货商基本状况发生重大变化的，则将按照新供货商入库原则判断是否继续保留其供应商资格。

五、可持续金融



中信证券致力于在金融领域实践可持续发展，重视金融行业在推动经济可持续增长方面的重要作用。我们主动践行负责任投资、发展绿色金融，支持经济社会的可持续发展。

近年来，随着全球对环境问题和社会问题的关注度不断提升，责任投资理念在资本市场迅速发展。中信证券作为国内证券行业的领先企业，致力于推动责任投资理念的推广和实践，积极承担对国家、社会及自然环境的责任。

绿色金融是以金融方式促进实体经济绿色发展的重要成果，具有重要的经济、社会和环保效应。中信证券充分发挥自身业务优势，积极支持绿色产业相关项目。

本年度，中信证券累计支持环保科技企业、新能源企业等通过绿色股权融资（含资产重组）募集资金规模达229.5亿元，募集资金均依据法律法规的规定和监管部门的批准，全部用于绿色产业项目；协助多家企业发行绿色债券，发行总规模达78亿元，募集资金用于绿色项目融资租赁款项投放、水电站项目建设及绿色产业领域业务发展；累计发行绿色资产支持证券规模约47.5亿元，项目均获得绿色认证机构的认证。

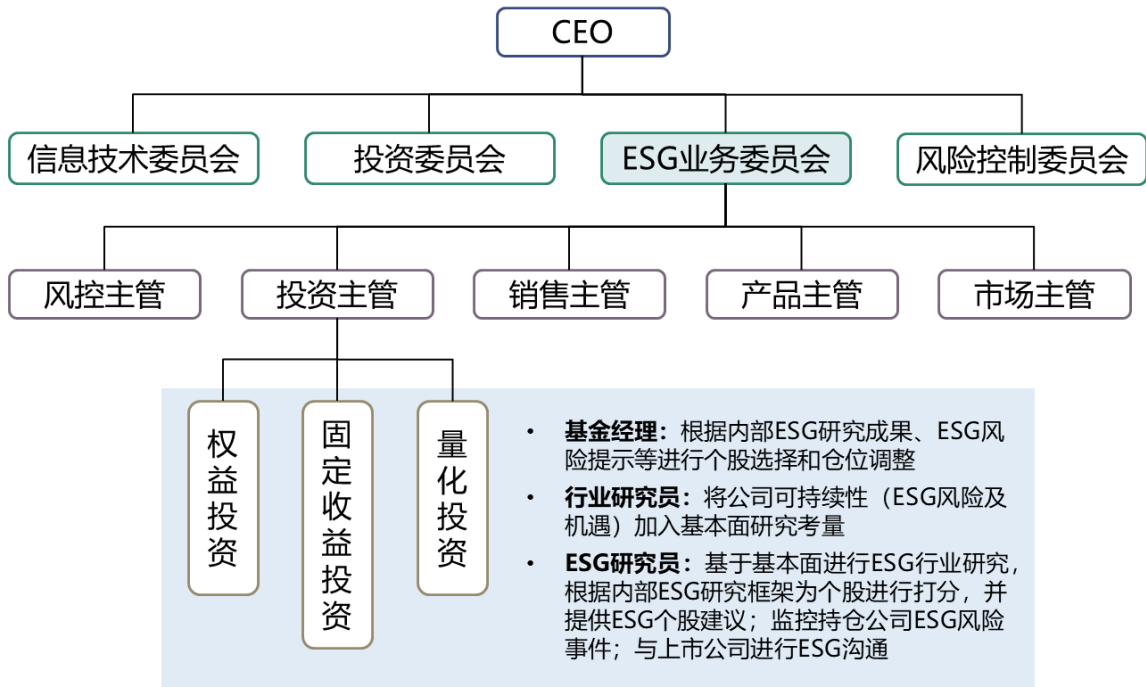
中信证券研究部开展责任投资相关研究，通过研究企业对环境的影响、社会责任履行和公司治理情况，为资本市场投资者及其他参与者、上市公司等进行投资决策时提供相应建议，帮助企业规避ESG风险，获得长期可持续的投资收益。针对国家实现“2030年碳达峰，2060年碳中和”的关键决策，发布《“碳中和”全景图》系列文章，从碳中和实现路径、产业展望、风险分析等方面，为资本市场参与者提供指导和建议。

本年度，中信证券再次荣获中国企业ESG“金责奖-责任投资最佳证券公司奖”。中信证券子公司华夏基金作为首批成立的全国性基金管理公司，已连续多年在责任投资领域开展工作并取得显著成果，成为公司在此领域的生动案例。

责任投资案例

管理架构

华夏基金是联合国负责任投资组织（UN PRI）的签署方，建立了完善的ESG风险管理框架体系和ESG投资研究团队，并在公司层面设立了由总经理领导的ESG业务委员会。该委员会由投资、销售、产品以及风控部门负责人组成，每年定期召开会议以决定责任投资的发展方向和具体计划。



截至报告期末，华夏基金已在全部跨境投资资产的主动权益类账户中应用了ESG整合的投资理念，涉及资金规模已超过400亿元。



▪ 华夏基金2017年3月签署联合国责任投资原则（UN PRI），成为中国首家加入该组织的公募基金公司。

▪ 华夏基金致力于贯彻PRI的六项原则，系统性地将ESG考量整合到投资流程中。



▪ 华夏基金是首家支持气候行动100+（Climate Action 100+）的中国资产管理机构，致力于在气候相关问题和长期可持续发展方面与中国上市公司增强互动，提高认识。

▪ 华夏基金是CA100+亚洲顾问委员会（Asia Advisory Group）的首家中国内地资管机构委员，主动参与制定了CA100+在亚洲地区推进的策略。



▪ 华夏基金是金融稳定理事会下的气候相关财务信息披露工作组（TCFD）的支持者，通过全球公认的框架，促进和支持气候相关信息的披露。



▪ 华夏基金在2019年、2020年中国企业ESG“金责奖”评选中荣获“责任投资最佳基金公司奖”。

2020年，华夏基金的责任投资制度实践被PRI签署方年度评价报告中“策略与治理”模块评定为全球最高等级“A+”，是国内首批获得该评定的资产管理公司。

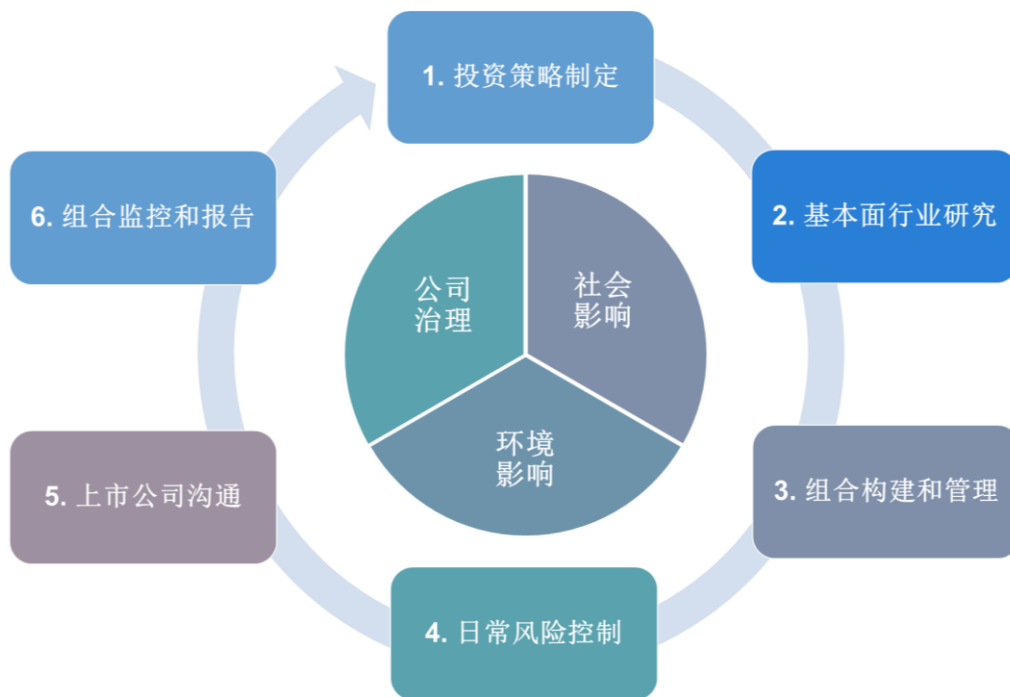


投资政策

华夏基金拥有成熟的ESG投研流程，将重大的ESG风险纳入考量。华夏基金已制定《华夏基金管理有限公司负责任投资制度》和《华夏基金管理有限公司ESG公司沟通制度》等，指导公司及员工责任投资策略。

华夏基金首创将ESG研究团队直接嵌入投资部门的组织模式，并在主动管理中采取策略制定、基本面分析、组合管理、风险控制、上市公司沟通、定期跟踪的六步ESG投资流程，妥善管理ESG风险并产生可持续的长期回报。

在借鉴国际主流ESG评价体系的基础上，华夏基金ESG研究团队基于中国上市公司特点，开发出一套适用于本土市场的ESG基本面研究框架。风险控制部门建立了覆盖全公司的内部负面信息筛查系统，通过关键词抓取过滤，及时识别并预警投资标的ESG风险。每季度，ESG研究员会向基金经理汇报其组合的ESG风险暴露，并及时提请仓位调整或后续关注。ESG团队已与超过20家大型上市公司就ESG整体情况进行深入交流，各家上市公司均给予积极反馈，部分上市公司得到了第三方ESG评级的提升。



ESG基金产品

2020年，由华夏基金管理的全球首个投资中国权益市场的ESG UCITS基金在卢森堡和荷兰发行。该基金系全球首个由中国内地基金管理公司管理的ESG策略UCITS产品，旨在投资具有行业龙头地位、可持续现金流、较优估值水平、良好公司治理和负责任商业模式的大市值公司。截至2020年12月31日，该基金成立以来收益为87.92%，超越基准指数收益为31.87%，同时基金组合MSCI ESG评级为BB，超越基准指数一个等级。

华夏基金亦发行华夏能源革新基金、华夏节能环保基金等两只ESG主题公募基金，主要投资于新能源产业链企业，成立以来累计收益率分别达189.70%和117.14%，年化收益率分别达34.22%和25.32%。截至2020年12月31日，华夏基金发行新能源汽车ETF基金，跟踪中证新能源汽车指数，成立以来累计收益率达71.39%，年化收益率达81.14%。

六、员工发展

中信证券注重人文关怀，致力于为员工提供良好工作环境，搭建强有力的职业发展平台，实现公司与员工的共同发展。

中信证券始终坚持以人为本的理念，注重最大限度地发挥全体员工的知识、技能、才华和敬业精神。公司严格遵守《劳动法》《劳动合同法》等对公司员工管理有重大影响的法律法规。该等法律法规要求公司以公平公正的原则招聘员工并应当与员工签订劳动合同，合同中详细载列雇佣期限和终止雇佣的理由。同时，该等法规亦要求公司依法自主确定本单位的工资分配方式和工资水平，依法按时支付员工薪酬，并保障劳动者休息休假的权利。

公司依法制定《劳动合同管理办法》《考勤管理办法》等内部规章制度，切实保护员工合法权益。公司在招聘过程中严格审核入职人员信息，依法处理员工聘用程序。公司充分尊重每一位员工的尊严和人格平等，拒绝任何形式的侮辱性歧视行为，并坚决禁止强迫性、威胁性、凌辱性或剥削性劳工行为和雇佣未满十八周岁员工。2020年，公司未发生重大违反雇佣层面法律法规的事件。

（一）员工多元化

中信证券始终秉持平等、多元化的人才理念，员工民族、性别、年龄、技能、教育背景、行业经验的差异化为公司创建多元、包容的企业文化提供了基础。

截至报告期末，公司员工情况如下：

| 员工构成概览 | 2018 | 2019 | 2020 |
|-------------------------|--------|--------|--------|
| 母公司在职员工的数量（含经纪人、派遣员工） | 9,245 | 9,135 | 10,976 |
| 主要子公司在职员工的数量（含经纪人、派遣员工） | 6,597 | 6,773 | 8,036 |
| 在职员工的数量合计 | 15,842 | 15,908 | 19,012 |
| 母公司及主要子公司需承担费用的退休职工人数 | 243 | 305 | 368 |
| 按专业构成类别 | | | |
| 业务人员 | 12,675 | 12,925 | 15,638 |
| 信息技术 | 1,027 | 1,049 | 1,133 |
| 计划财务 | 601 | 497 | 508 |
| 行政 | 357 | 313 | 355 |
| 其他（含清算、风控、法律、合规、监察、稽核等） | 725 | 771 | 1,378 |
| 按教育程度划分 | | | |
| 博士 | 226 | 246 | 290 |
| 硕士 | 5,096 | 5,554 | 7,019 |
| 本科 | 9,288 | 9,131 | 10,663 |
| 大专及以下 | 1,232 | 977 | 1,040 |

（二）保障员工权益

为吸引人才、留住人才，中信证券持续优化完善总部、分支机构人力资源管理制度，编制管理实施细则及操作流程，为员工提供有竞争力的薪资福利和奖励机制，合理安排员工工作及休假时间，保障员工健康与安全，为员工提供暖心关怀。

1. 员工沟通

公司设有工会、职工代表大会等员工权益保障部门及民主管理机制，以及时听取及解决反馈意见。公司亦开展座谈会等形式进行基层员工调研，了解基层员工需求，征集基层对公司的意见和建议。

公司连续多年开展员工满意度调研，形成《员工满意度报告》并反馈给各部门，打造高效协作的组织氛围、助力员工与企业长期共同发展。

2. 薪酬福利、休假及工时

员工薪酬由工资、年度奖金、特殊奖励和保险福利等构成。公司采取分享制的奖金激励原则，奖金与公司当年经营业绩挂钩。在肯定业务部门创造利润的前提下，奖金分配首先“向业务倾斜、向盈利业务倾斜、向重要创新业务倾斜”，同时充分承认中后台部门对公司的作用和价值。

同时，公司建立了全面的福利保障体系，除依法为员工缴纳基本养老、基本医疗、失业、工伤、生育等社会保险和住房公积金，还缴纳社会保险之外的补充商业保险，包括重大疾病保险及意外伤害保险等。公司还为员工提供企业年金等员工福利。

公司制定了《考勤管理办法》，对公司员工享有的各类假期进行规范管理。各类休假包括国家法定节假日、带薪年假、事假、病假、工伤假、婚假、丧假、产假、生育奖励假、陪产假、计划生育假和哺乳假。

3. 员工健康与安全保护

公司坚持把以人为本、关注生命作为一切工作的最高准则，并将保护员工的安全与健康权益视为对员工最基本的责任。

在安全第一、预防为主、综合治理的方针下，公司严格遵守《劳动法》《消防法》等法律法规。该等法律法规要求企业建立健全劳动安全卫生制度，切实执行国家劳动安全卫生规程和标准，对劳动者进行劳动安全卫生教育，积极履行维护消防安全、保护消防设施、预防火灾、报告火警的义务，确保消防安全。公司建立有《中信证券股份有限公司消防管理规定》《中信证券股份有限公司安全保卫管理规定》《中信证券股份有限公司租户及访客管理规定》《中信证券股份有限公司办公楼物品出入规定》等相关规章制度，秉承“人防、物防、技防”的安全工作理念，全面强化各项安防措施，确保公司运营绝对安全。公司亦设立了安

全工作领导小组，并设置各部门安全员，实施各项安全工作，实现公司内全覆盖。

本年度，公司实施多项消防安全检查，严格落实各项安全管理措施；开展员工消防演习、灭火器实操培训，通过微信公众号定期推送消防安全知识和应急技能，提升员工应急处理和自救能力。开发智能楼宇系统，闸机均设立面部识别系统，高效便捷管理出入员工及来访人员。

公司每年为全体员工提供健康体检服务以及流感、乙肝等疫苗注射福利。此外，公司携手丁香园，为员工提供健康测评、健康咨询、健康科普等服务，并积极开展有利于职工身体、心理健康的培训讲座，以帮助员工舒缓压力。

(三) 助力员工成长

1. 员工培训

公司人力资源部每年定期根据现有培训体系，结合业务需要，制定年度培训计划，针对不同岗位、不同级别的员工提供综合性或专业性的培训课程，帮助员工实现自身发展要求，将培养人才的目标落到实处，实现员工和公司的共同成长。

管理类培训

公司针对现职中层管理人员启动“远航计划”和“扬帆计划”，拓展管理人员的视野，组织学员赴高科技公司进行创新主题的跨界参访交流。邀请第三方咨询公司测评学员领导风格，提供专业评价，引导学员在管理工作中综合运用多样化管理风格与手段，以应对公司发展需要。



后备干部培训

针对后备干部，公司启动“启航计划”，以线上课程与案例研讨相结合的形式开展培训，要求学员担任公司内部讲师，锻炼领导能力，同时邀请部门负责人作为导师进行日常培养与关注，助力后备干部发展。

新员工培训

针对新员工，公司在整体课程框架及方式上采用“现场直播+在线推送”相结合的方式，通过“4321”的培养体系（“四阶培养体系”、“三重团队协作”、“两大闯关挑战”、“一份成长档案”），助力新员工掌握基本技能，快速成长为具备战斗实力的专业人才。公司搭建学员小组内部及小组间互动平台，新添“魅力展示设计大赛”、“解忧杂货店”等团队协作项目，充分调动新员工积极性，增加新员工间的凝聚力，培养团队合作精神。



2. 员工晋升

公司重视员工的发展，建立完善的职级体系、绩效考核与晋升机制，为所有员工提供平等的发展机会。

案例

举办员工晋升仪式

为增强公司新晋高职级员工的责任感与荣誉感，促进不同部门员工之间的横向沟通交流。2020年，公司为新晋ED（执行总经理）/ MD（董事总经理）职级员工举办晋升仪式和宣导会。张佑君董事长出席会议，寄语新晋高职级员工并提出希望。



(四) 员工关怀

中信证券倡导健康的工作方式，注重人文关怀，为提供员工良好工作环境，努力提升员工幸福感。2020年，公司开展形式多样的职工文体活动，丰富员工工作与生活，加强员工之间的沟通交流，增强团队凝聚力。

案例

公司成立二十五周年健步走活动

中信证券成立25周年健步走活动，鼓励员工工作之余走入户外，充分享受阳光，呼吸新鲜空气。公司各部门、各子公司、分支机构积极参与。活动通过线上线下相结合的方式，将党建、公司发展历程、纪检、合规、工会等知识学习融入健步走活动中，做到学习锻炼两不误。



基层工会建设

2020年，公司继续加大对基层工会的支持力度，支持基层工会建设，进一步推动基层工会“职工小家”建设，让职工之家建设落地生根，形成长效机制。

关爱女员工


公司关心女职工的身心健康，组织适合女职工的活动，保护女职工权益。2020年，进一步梳理更新公司和女职工权益保护专项集体合同，建设女职工休息哺乳室以及“妈咪小屋”，为女职工提供便利。“三八”妇女节期间，公司亦开展“线上健身活动”、“学一支古典舞”等女性员工活动。

职工互助基金

公司坚持“小康路上不落一人”的理念，重点关注患重大疾病、困难家庭和单亲困难女职工等三大群体。公司设立职工互助基金，2020年，拨付互助专项资金54.25万元，对符合家庭困难互助标准的9名员工、符合重疾困难互助的8名员工进行重点帮扶。



七、环境友好



中信证券积极推行绿色运营理念，在办公楼、数据中心采取一系列节能减排的环保措施，以尽可能减低自身运营对环境的影响。公司践行绿色采购，优先选用环保产品。鼓励倡导员工树立环保意识，以实际行动助力生态文明建设，促进人与自然和谐共生。

节约资源和保护环境是我国的基本国策。《节约能源法》要求任何单位和个人都应当依法履行节能义务，《环境法》强调一切单位和个人都有保护环境的义务，企业应当防止、减少环境污染和生态破坏。中信证券严格遵守该等法律法规规定，不断推进并完善绿色运营、环境保护等相关措施，确保节能减排工作得以有效落实。

（一）绿色运营

中信证券积极采取绿色办公措施，通过节约照明用电、禁止私自接电改电、公共区域空调温度节能设置、洗手间节水、推行无纸化办公等继续落实节能计划；通过实施LED灯具替换传统灯具工作，既降低灯具耗电量及发热量，也减少了荧光灯管等有害废弃物产生。2020年，公司升级一卡通系统，增加了人脸识别面板机，减少临时访客卡片的制作消耗并避免废弃物产生。公司根据室内外温度合理调节供暖水温，北京总部大楼2020年采暖季与2019年同期相比减少1,148吉焦。

公司积极响应国家节约用水相关号召，根据实际运营情况制定节水计划并贯彻落实。为达成节水目标，公司对北京总部大楼净水主机进行废水回收改造，将主机过滤后的废水通过新增管道统一回收到地下中水水箱后重复利用。北京总部大楼2020年用水量较2019年减少1.2万吨。

公司北京数据中心总使用面积约3,000平米，建设标准采用Tier 4级标准，达到国内一流、同行业领先水平，曾获得多个国内数据中心设计和建设的最高奖项。

中信证券国际致力于减少对环境的影响，并在2007年成为亚洲首批获得ISO14001认证的金融公司之一。中信证券国际按照ISO14001要求建立环境管理体系(EMS)，减少材料、能源和水等自然资源的使用消耗，重视室内空气质量，并积极采取行动减少碳排放。

（二）绿色采购

中信证券重视绿色采购，在选择供应商和承包商时积极落实环保要求，并对采购的产品及施工环境从材料选用、家具选用及施工管理等三个维度提出环保要求，如：

材料选用

选择符合国家环保标准的合格材料，提供环境检测相关报告，严格管理进场核验及验收检测手续等。

家具选用

选择符合国家环保标准的合格产品，尤其在板材、包布等主要材料上遵循行业内较高的环保标准。

施工管理

将产生污染物的施工程序安排在周末、节假日，并移至楼外完成。新装修改造的楼层投入使用前，均通过空气质量检测。

(三) 提升环保意识

多地对生活垃圾分类提出更高的政策要求。本年度，中信证券通过多种方式，继续开展垃圾分类回收专项活动，通过配备分类垃圾桶及分类垃圾袋、张贴分类标识、设立“垃圾分类”主题宣传栏，并利用内网OA系统开展“垃圾分类我先行，绿色生活伴我行”答题活动等，以提升员工环保意识，倡导绿色生活方式。公司北京总部大楼已实现100%垃圾分类。

中信证券国际制定环境政策，采取多项举措、积极参加重大活动，例如地球一小时和世界地球日；并组织员工参与与环境相关的植树和海滩清洁计划等社区活动。

(四) 环境关键数据表

2020年数据统计范围包括中信证券、中信证券（山东）、中信证券国际、金石投资、中信证券投资、中信期货、华夏基金、中信证券华南的总部。统计范围相较于2019年增加中信证券（山东）、中信证券国际及中信证券华南。

排放物

| 指标 | 2019 | 2020 |
|----------------------|-----------|-----------|
| 温室气体排放总量（范围一及范围二）（吨） | 23,630.65 | 26,912.66 |
| 直接温室气体排放（范围一）（吨） | 667.35 | 633.55 |
| 汽 油 | 88.28 | 124.12 |
| 柴 油 | 31.15 | 28.41 |
| 天然气 | 547.92 | 481.02 |
| 间接温室气体排放（范围二）（吨） | 22,963.30 | 26,279.11 |
| 外购电力 | 22,963.30 | 26,279.11 |
| 每平方米温室气体排放（吨/平方米） | 0.17 | 0.16 |
| 有害废弃物（吨） | 49.65 | 1.15 |
| 人均有害废弃物（吨/人） | 0.0109 | 0.0002 |
| 无害废弃物（吨） | 7.38 | 13.90 |
| 人均无害废弃物（吨/人） | 0.0016 | 0.0019 |

注：

(1) 基于运营特性，主要气体排放为温室气体排放，源自使用燃料及由化石燃料转化的外购电力。

(2) 公司的温室气体排放清单包括二氧化碳、甲烷和氧化亚氮。温室气体核算按二氧化碳当量呈列，并根据中国国家发展与改革委员会刊发的《2019年度减排项目中国区域电网基线排放因子》、政府间气候变化专门委员会（IPCC）刊发的《2006年IPCC国家温室气体清单指南（2019修订版）》

中列示的温室气体排放因子、港灯电力投资发布的《2019年可持续发展报告》及中电控股发布的《2020年可持续发展报告-概要回顾》中列示的二氧化碳排放强度进行核算。

(3) 公司运营涉及的有害废弃物类型主要包括办公楼打印设备产生的废弃硒鼓和墨盒、废弃荧光灯管及废弃铅酸蓄电池。废弃硒鼓和墨盒由打印供货商回收处置，废弃荧光灯管由物业更换并由物业交由有资质的回收商进行回收处置，废弃铅酸蓄电池由有资质的回收商进行回收处置。

(4) 无害废弃物类型主要包括废弃电子设备和废弃办公家具。废弃电子设备及废弃办公家具均由回收商进行回收处置。

资源使用

| 指标 | 2019 | 2020 |
|-------------------|------------|------------|
| 能源消耗总量（兆瓦时） | 36,104.19 | 40,557.58 |
| 直接能源（兆瓦时） | 3,281.23 | 3,075.08 |
| 汽 油 | 360.63 | 507.03 |
| 柴 油 | 118.48 | 108.05 |
| 天然气 | 2,802.12 | 2,460.00 |
| 间接能源（兆瓦时） | 32,822.96 | 37,482.50 |
| 外购电力 | 32,822.96 | 37,482.50 |
| 每平方米能源消耗（兆瓦时/平方米） | 0.25 | 0.24 |
| 用水量（吨） | 145,192.00 | 128,369.00 |
| 每平方米耗水量（吨/平方米） | 1.02 | 0.89 |

注：

(1) 能源消耗量根据电力、汽油、柴油和天然气消耗量和中华人民共和国国家标准《综合能耗计算通则（GB/T 2589-2008）》中换算因子计算。

(2) 用水主要来自市政自来水，在求取适用水源上无问题。由于中信证券上海办事处、中信证券华南总部及中信证券国际总部办公楼水费包含在物业费中，尚不能单独核算，因此未纳入用水数据统计中。

(3) 基于公司业务性质，未涉及实体制品生产相关的包装材料使用，因此包装物数据的披露不适用于本公司。

八、回馈社会



中信证券关注民生，积极履行社会责任，响应国家政策和发展战略，热心支持社会公益事业，以金融服务惠泽大众。发挥业务优势，以金融服务赋能国家发展；热心支持社会公益事业，通过捐资助学、济贫帮困、关注社会弱势群体、投身环保等方式，积极履行社会责任。

（一）普惠金融

得之于社会、回报于社会才能实现和谐共生、持续发展。作为行业领先的证券公司，中信证券积极支持普惠金融，通过自身专业化的金融服务赋能国家发展。

公司致力于推进普惠金融，多次参与中国扶贫基金会的助农信贷资产证券化项目，先后完成中和农信公益小额贷款1号、2号、3号、4号资产支持专项计划，累计募集金额20.01亿元。2020年，承销中信证券-中和农信普惠金融1号信托受益权资产支持专项计划发行，融资金额5亿元；承销中信证券-中和农信公益小额贷款11号资产支持专项计划发行，融资金额5亿元。中和农信是一家扎根在贫困农村的小微金融服务提供商，旨在为不能充分享受传统金融机构服务的农村中低收入群体解决贷款问题，帮助他们发展生产、增加收入。本次融资将拓宽中和农信的融资渠道，更好地满足农村居民全方位、多元化的金融需求，推动农村小微金融的快速良性发展。

（二）公益捐赠

中信证券力求成为优秀的企业公民，热心支持社会公益事业。我们发挥金融优势，开展产业帮扶，助力乡村振兴；我们开展教育帮扶，为留守儿童捐资助学，助力乡村教育事业发展。海外子公司亦积极在全球开展公益项目，积极践行社会责任。

投身疫情防控前线。据不完全统计，中信证券及旗下中信期货、华夏基金等子公司共计捐款约2,200万元用于紧急援助武汉市慈善基金会和后期慰问援助武汉抗击新冠肺炎的白衣战士。积极响应党中央、国务院的相关部署，围绕金融抗疫大局，支持客户抗疫建设、生产和物资保障，全力维护资本市场的稳定。2020年，公司作为主承销商协助38家发行人完成45只疫情防控债券的发行工作，总计融资规模为1,353亿元。

牢记社会责任使命。2020年，公司发挥债券市场作用，借助自有投资平台和客户优势，提供体系化、多途径的金融服务，以资产证券化、“保险+期货”等方式，支持精准扶贫，助力贫困地区的经济发展，改善民生。

深耕教育扶贫工作，力求让贫困地区的孩子们接受良好的教育。2020年，公司与甘肃积石山县签订“一司一县”结对帮扶协议，以解决当地中学师生盥洗问题；与全国社保基金合作，向内蒙古兴和县捐赠医疗设备并设立全科医生培养项目。

中信里昂证券主席信托基金致力于为亚洲、澳大利亚、欧洲和美洲等地区的弱势群体和社区提供资金和人力支持。该信托基金的核心目标是减少贫困，向包括教育、健康和福利、商业和环境企业在内的一系列领域的中小型非政府组织提供补助，以资助可量化、可持续的项目。自2007年成立以来，信托基金共设立7,000个校园奖学金、1,372份大学奖学金，累计进行4,000次免费医疗手术，对外捐赠逾2,796余万美元，与130个基层非政府组织展开深度合作，惠及全球50余万人。

案例

助学捐赠

自2012年起，中信证券与河北沽源县政府合作，每年在沽源一中高中入学新生中资助百名贫困家庭的学生。截至2020年，已累计提供272万元捐助经费。2020年9月，中信证券组织员工前往沽源县开展助学扶贫活动，与同学交流分享自己的学习经历，鼓励同学们坚定信心，克服困难，努力学习。



案例

赋能农户

中信里昂证券主席信托基金持续资助云南腾冲地区贫困农户自主种植生产有机茶叶产品。云南腾冲当地农户在合作项目的帮助下，改进茶叶加工设备以提高加工效率及茶叶质量；扩大养殖规模，掌握养殖知识和技术，提高了家庭收入。



附录 1 企业荣誉

1. 本公司

| 颁发单位 | 奖项名称 |
|---------------------------|--|
| 上海证券交易所 | 2019 年度优秀期权做市商 2020 年度疫情防控专项奖、金融债券优秀承销商、地方政府债券优秀承销商、公司债券优秀承销商、公司债券创新产品优秀承销商、资产证券化业务优秀管理人、资产证券化创新业务优秀管理人、债券优秀交易商、优秀债券投资机构（自营类、资管类）、债券借贷优秀参与机构、债券质押式三方回购优秀参与机构、信用保护工具业务优秀参与机构、优秀受托管理人 |
| 深圳证券交易所 | 2019 年度优秀 ETF 流动性服务商 2020 年度优秀公司债券承销商、优秀资产支持专项计划管理人、优秀债券存续期管理机构、优秀民营企业融资支持机构、优秀利率债承销机构、优秀债券投资交易机构、债券交易机制优化积极贡献奖、优秀跨市场债券承销转托管机构 |
| 深圳市政府 | 深圳市 2019 年度金融创新奖二等奖：中信证券量化交易平台 |
| 全国银行间同业拆借中心 | 核心交易商、优秀债券市场交易商、优秀衍生品市场交易商、对外开放贡献奖、市场创新奖、交易机制创新奖、自动化交易创新奖 |
| 中国保险资产管理业协会 | 2019 年度最受险资欢迎证券机构 2019 年度最受险资欢迎证券机构（受托业务） 2019 年度最受险资欢迎证券机构（交易服务） |
| 国家开发银行 | 交易所市场优秀承销商、银行间市场卓越承销商、银行间市场优秀做市商、境外市场推动奖、最佳研究合作机构、随买随卖优秀机构 |
| 中国农业发展银行 | 优秀承销商奖、最佳券商类机构奖、抗疫突出贡献奖、农发债优秀二级做市商、农发债优秀债券通做市商、交易所金融债券优秀承销商、境外债券最佳合作承销机构奖（中信里昂证券） |
| 债券通有限公司 | 2020 年度优秀做市商、市场推广奖 |
| SRP | 最佳中资券商、最佳产品发行商、最佳指数提供商、最佳产品表现奖 |
| 亚洲金融 (Finance Asia) | 2020 年度成就大奖 年度最佳并购项目：国家油气管网公司资产重组 |
| 亚洲货币 (Asiamoney) | 2020 年中国卓越公司金融及投资银行大奖 中国最佳券商、最佳境内股权融资券商、最佳境内债务融资券商 2020 年中国 ABS 领导者大奖 汽车贷款 ABS 最佳承销机构、最具创新力证券化业务 年度最佳 MBS 交易：工元宜居 2020 年第一期个人住房抵押贷款资产支持证券（首单 LPR 挂钩 RMBS） |
| 并购市场资讯 (Merger Market) | 2020 年度中国企业并购大奖 年度最佳并购交易：国家油气管网公司资产重组 年度最佳消费行业并购交易：物美收购麦德龙 年度最佳金融服务行业并购交易：包商银行重组 |

| | |
|------|--|
| 财资 | <p>2020 年 AAA 国家奖项 最佳本地企业及机构顾问、最佳本地权益类顾问、最佳并购顾问 最佳抗疫项目：物美疫情防控债 最佳 IPO 项目：寒武纪 最佳资产证券化项目：德宝天元之信 2020 年第一期个人汽车抵押贷款资产支持证券</p> <p>2019/2020 年度 AAA 可持续投资奖项 最佳境内托管机构奖（券商类-新星奖）</p> |
| 财新传媒 | <p>2019 年度财新资本市场成就奖 最佳投资银行第一名、最佳金融行业投行第一名、最佳工业行业投行第二名、最佳 TMT 行业投行第三名 最佳股票承销券商第一名、最佳债券承销券商第一名、最佳 A 股承销商第一名、最佳 A 股 IPO 承销商第一名、最佳 A 股非公开发行承销商第二名 最佳金融债承销商第一名、最佳资产证券化承销商第二名、最佳企业债券承销商第二名、最佳在岸绿色债券承销商第二名、最佳公司债券第三名</p> |
| 新财富 | <p>第十三届新财富最佳投行 本土最佳投行第一名、最佳股权承销投行第一名、最佳债权承销投行第一名、最佳再融资投行第一名、最佳科创板投行第一名、最佳 IPO 投行第二名、最佳并购投行第二名、海外市场能力最佳投行第二名、最佳新三板投行第三名、航天军工领域最佳投行第一名、金融地产领域最佳投行第二名、医药健康领域最佳投行第三名、TMT 领域最佳投行第四名 最佳 IPO 项目：第一名（邮储银行）、第二名（浙商银行）、第四名（宝丰能源） 最佳再融资项目：第一名（中国银行非公开发行优先股）、第二名（工商银行非公开发行优先股）、第四名（居然之家新零售重组上市）、第五名（兴业银行非公开发行优先股）、第六名（中信特钢整体上市）、第八名（东方航空非公开发行） 最佳科创板项目：第一名（中国通号）、第三名（澜起科技） 最佳海外项目第二名（中粮地产收购大悦城地产） 最佳公司债项目：第一名（中国长江三峡集团有限公司公开发行 2019 年绿色可交换公司债券）、第三名（招商局集团有限公司 2019 年非公开发行可交换公司债券第一期） 最佳可转债项目：第一名（平银转债）</p> |
| 证券时报 | <p>2020 中国区投资银行君鼎奖 中国区全能投行、中国区科创板投行、中国区中小板投行、中国区主板投行 中国区科创板项目：澜起科技 IPO 中国区创业板项目：亿纬锂能非公开发行 中国区中小板项目：青岛银行 IPO 中国区主板项目：中信银行 2019 可转债</p> <p>2020 中国财富管理机构君鼎奖 资产管理券商君鼎奖、权益类投资团队君鼎奖、十大创新产品君鼎奖</p> <p>2020 中国区证券经纪商君鼎奖 全能证券经纪商君鼎奖、零售证券经纪商君鼎奖</p> |

| | |
|-----------|--|
| 万得资讯 | <p>2020 年度中国上市公司排行榜 市值榜总榜单 50 强、最受机构欢迎上市公司 50 强、多元金融行业 5 强</p> <p>2019 年度 Wind 最佳投行 最佳股权承销商、最佳 IPO 承销商、最佳再融资承销商、最佳优先股承销商、最佳新三板精选层股权承销商</p> <p>最佳债券承销商、最佳信用类债券承销商-卓越券商奖、最佳金融债承销商-卓越券商奖、最佳资产支持证券承销商、最佳信贷 ABS 承销商、最佳企业 ABS 承销商、最佳公司债承销商、最佳企业债承销商、最佳可转债承销商、最佳可交债承销商</p> |
| 中国证券报 | <p>2020 年中国证券业金牛奖 十大证券公司金牛奖、证券公司社会责任金牛奖、金牛资产管理团队奖</p> <p>2019 年度金牛理财产品评选 三年期金牛券商集合资产管理人、金牛券商资管社会责任奖 三年期金牛券商集合资产管理计划：中信证券红利价值一年持有混合型集合资产管理计划、中信证券股票精选集合资产管理计划 五年期金牛券商集合资产管理计划：中信证券臻选价值成长混合型集合资产管理计划（原中信证券股债双赢）、中信证券量化优选股票型集合资产管理计划（原中信证券套利宝 1 号） 金牛券商集合资产管理计划创新奖：中信证券六个月滚动持有债券型集合资产管理计划</p> |
| 中国基金报·英华奖 | <p>最佳券商资管奖、最佳固收类券商资管奖、最佳权益类券商资管奖 最佳券商资管创新产品奖：中信证券六个月滚动持有债券型集合资产管理计划 最佳私募托管券商</p> |
| 金融时报 | 2020 年度最佳证券公司 |
| 上海证券报 | 2020 年金质量奖（社会责任奖） |
| 第一财经 | 2020 第一财经金融价值榜年度投行 TOP10 |
| 国际金融报 | 2020 先锋投资银行、2020 资产管理先锋券商、2020 最佳证券 APP |
| 新浪财经 | 2020 中国企业 ESG “金责奖”：责任投资最佳证券公司 |
| 金融界 | 2020 “领航中国”年度评选：风云三十年·中国杰出证券公司 |
| 财视中国 | 第十届基金与财富管理·介甫奖：优秀托管机构 |

2. 中信证券/中信里昂证券

| 颁发单位 | 奖项名称 |
|---------------------|---|
| 中国农业发展银行 | 境外债券最佳合作承销机构奖 |
| 亚洲货币 (Asiamoney) | <p>2020 年中国卓越公司金融及投资银行大奖 最佳跨境并购券商</p> <p>2020 亚洲货币券商评选 亚洲区域（不包括澳大利亚、日本）最佳研究与销售第二名 亚洲区域（不包括澳大利亚、日本）销售第二名 亚洲区域（不包括澳大利亚、日本）研究第二名 中国（A 股、B 股）整体研究及销售第二名</p> |

中国（A 股、B 股）最佳券商第二名、最佳研究团队第二名、最佳银行业分析团队第一名、最佳整体销售团队第二名、最佳销售团队第三名、最佳执行团队第二名、最佳 CA 服务团队第二名

中国（H 股）最佳券商第二名、最佳半导体与半导体设备分析团队第一名、最佳整体销售团队第二名、最佳销售团队第一名、最佳执行团队第二名、最佳 CA 服务团队第二名

中国香港最佳中小盘股票分析团队第一名、本地股票最佳整体销售团队第三名、最佳销售团队第三名、最佳执行团队第三名、最佳 CA 服务团队第三名

澳大利亚整体研究及销售第三名

亚洲地区（不包含日本）奖项

研究：最佳经济学家第三名/最佳量化技术分析团队第一名/最佳银行分析团队第一名/最佳必需消费品分析团队第二名/最佳房地产分析团队第三名/最佳医疗健康分析团队第一名/最佳保险分析团队第二名/最佳半导体与半导体设备分析团队第一名/最佳科技硬件与设备分析团队第二名/最佳软件与互联网服务分析团队第二名/最佳通讯服务分析团队第三名

销售：最佳地区销售团队第一名

日本

研究：最佳策略团队第一名

销售和交易：最佳销售团队第一名/最佳销售团队第三名/最佳销售交易团队第三名

澳大利亚

研究：最佳经济学家第一名/最佳中小盘股票分析团队第一名/最佳银行分析团队第一名/最佳必需消费品分析团队第一名/最佳能源分析团队第一名/最佳非银金融分析团队第一名/最佳医疗健康分析团队第一名/最佳工业分析团队第一名/最佳软件与互联网服务分析团队第一名/最佳科技硬件与设备分析团队第一名/最佳交通和物流分析团队第一名/最佳公用事业分析团队第一名

销售和交易：最佳整体销售服务第二名/最佳销售团队第一名/最佳销售团队第二名/最佳销售交易团队第一名/最佳销售交易团队第二名/最佳销售交易团队第三名/最佳销售执行团队第二名

印度尼西亚

研究：最佳整体研究团队第二名/最佳汽车及零部件分析团队第一名/最佳非必需消费品分析团队第一名/最佳房地产分析团队第一名

销售和交易：最佳整体销售服务第二名/最佳销售团队第一名/最佳销售交易团队第一名/最佳销售执行团队第二名/最佳 CA 服务团队第二名

马来西亚

研究：最佳整体研究团队第三名/最佳建筑工程分析团队第一名/最佳非必需消费品分析团队第一名/最佳半导体与半导体设备分析团队第一名/最佳科技硬件与设备分析团队第一名

销售和交易：最佳整体销售服务第二名/最佳销售团队第一名/最佳销售团队第二名/最佳销售交易团队第一名/最佳销售执行团队第三名/最佳 CA 服务团队第三名

菲律宾

研究：最佳整体研究团队第一名/最佳策略分析师第一名/最佳经济学家第一名/最佳中小盘股票分析团队第一名/最佳银行分析团队第一名

| | |
|-------------------------------|---|
| | <p>/最佳赌场和游戏分析团队第一名/最佳建筑工程分析团队第一名/最佳必需消费品分析团队第一名/最佳非必需消费品分析团队第一名/最佳能源分析团队第一名/最佳非银金融分析团队第一名/最佳工业分析团队第一名/最佳材料分析团队第一名/最佳房地产分析团队第一名/最佳软件与互联网服务分析团队第一名/最佳通讯服务分析团队第一名/最佳交通和物流分析团队第一名/最佳公用事业分析团队第一名</p> <p>销售和交易：最佳整体销售服务第一名/最佳销售团队第一名/最佳销售团队第二名/最佳销售交易团队第一名/最佳销售执行团队第一名/最佳 CA 服务团队第二名</p> <p>新加坡 研究：最佳银行分析团队第一名/最佳交通和物流分析团队第一名 销售和交易：最佳销售团队第三名/最佳销售执行团队第三名</p> <p>泰国 研究：最佳整体研究团队第一名/最佳策略分析师第一名/最佳农业分析团队第一名/最佳建筑工程分析团队第一名/最佳非必需消费品分析团队第一名/最佳非银金融分析团队第一名 销售和交易：最佳整体销售服务第一名/最佳销售团队第一名/最佳销售团队第二名/最佳销售交易团队第二名/最佳销售交易团队第三名/最佳销售执行团队第二名/最佳 CA 服务团队第一名</p> |
| 亚洲金融 (Finance Asia) | <p>2020 年国家成就奖（中国） 中国最佳证券经纪商 中国/中国香港地区年度最佳交易项目：京东香港二次上市（中信证券/中信里昂证券作为其中一名保荐人） 年度最佳股票交易项目：京东香港二次上市（中信证券/中信里昂证券作为其中一名保荐人）</p> |
| 财资 | <p>2020 年 AAA 国家奖项</p> <p>中国 最佳股票交易项目：京东 39 亿美元香港二次上市（中信证券/中信里昂证券作为其中一名保荐人） 最佳 IPO 项目：泰格医药 13.8 亿美元香港 IPO（中信证券/中信里昂证券作为其中一名保荐人、全球协调人及账簿管理人及牵头经办人） 最佳私有化项目：华能新能源 20 亿美元私有化项目（中信证券/中信里昂证券作为财务顾问） 最佳城投债项目：云南能投集团 3 亿美元境外双品种美元债券（中信证券/中信里昂证券作为其中一名账簿管理人及牵头经办人） 最佳负债端管理项目：广州富力地产高级债券发行（中信证券/中信里昂证券作为其中一名全球协调人） 最佳银行资本债项目：交通银行（香港）有限公司美元永续非累积次级额外一级资本工具（中信证券/中信里昂证券作为其中一名账簿管理人及牵头经办人） 最佳企业债项目：中国旅游集团有限公司双年期高级担保票据（中信证券/中信里昂证券作为其中一名账簿管理人及牵头经办人）</p> |
| 路孚特 | <p>2020 年 STARMINE 分析师奖项</p> <p>亚洲 银行业选股第一名/REITs 盈利预测第一名/金融服务行业盈利预测第一名/金融服务行业选股第三名/互动媒体及服务行业盈利预测第二名/全体分析师奖项第十名：金属和矿业，能源化工行业，建筑工程行业</p> |

| | |
|------|--|
| | <p>中国（含香港） 全体分析师奖项第四名：房地产/金融服务行业选股第一名/金融服务行业盈利预测第二名/互动媒体及服务行业盈利预测第二名/材料行业选股第二名/材料行业盈利预测第三名/交通和工业选股第二名/交通和工业盈利预测第三名</p> <p>澳大利亚及新西兰 能源行业选股第一名/能源行业盈利预测第三名/食品饮料及烟草行业盈利预测第一名/酒店、餐饮及休闲行业选股第一名/酒店、餐饮及休闲行业盈利预测第一名/互动媒体及服务行业盈利预测第三名/交通和基础设施行业盈利预测第二名/房地产行业盈利预测第二名/全体分析师奖项第三名：能源及公用事业/全体分析师奖项第十名：零售业及消费品、食品饮料及烟草行业、酒店餐饮及休闲行业</p> <p>印度 公用事业选股第二名/银行业盈利预测第三名/能源行业盈利预测第三名/房地产行业盈利预测第三名/全体分析师奖项第九名：银行业/全体分析师奖项第十名：信息科技行业</p> <p>日本 软件与信息服务行业盈利预测第一名/娱乐行业盈利预测第二名</p> |
| 新浪财经 | <p>新浪财经香港金融机构“飞亚奖” 年度最佳 IPO 财务顾问</p> |

3. 金石投资

| 颁发单位 | 奖项名称 |
|-------|--|
| 中国证券报 | 金牛券商股权投资年度优胜机构、金牛最佳 IPO 案例 |
| 清科集团 | 2020 年度中国私募股权投资机构 20 强、2020 年度中国先进制造领域投资机构 10 强、2020 年度中国科创企业最佳投资机构 10 强、2020 年度中国国资投资机构 50 强、2020 年度中国证券公司股权投资机构 10 强 中国股权投资市场二十年百亿俱乐部 |

4. 中信期货

| 颁发单位 | 奖项名称 |
|---------|---|
| 郑州商品交易所 | 2019 年度优秀会员、优秀风险管理公司、人才培育优秀会员、产业服务优秀会员、白糖品种服务优秀会员、甲醇品种服务优秀会员、玻璃品种服务优秀会员、PTA 品种服务优秀会员、棉系品种服务优秀会员、菜系品种服务优秀会员、铁合金品种服务优秀会员、苹果品种服务优秀会员、动力煤品种服务优秀会员 |
| 大连商品交易所 | 优秀会员金奖、优秀机构服务奖、优秀化工产品服务奖、优秀国际市场服务奖、优秀黑色产品服务奖、优秀农产品服务奖、优秀产业服务奖、优秀期权市场服务奖、优秀技术支持奖 |

| | |
|-------------|---|
| 中国金融期货交易所 | 优秀会员白金奖、技术管理奖、业务创新奖、优秀投教奖、产品拓展奖（股指期货类、股指期货类、国债期货类） |
| 上海期货交易所 | 2019 年度优秀会员金奖、产业服务奖（铜、燃料油、沥青、锌、铅、钢材、锡、黄金、白银、铝、天然橡胶、镍、能化、不锈钢、纸浆） |
| 中国保险资产管理业协会 | 2019 年度最受险资欢迎期货公司、2019 年度最受险资欢迎期货公司（研究服务）、2019 年度最受险资欢迎期货公司（股指期货业务） |
| 证券时报、期货日报 | 中国最佳期货公司、2020 优秀财富管理机构君鼎奖、最佳商品期货产业服务奖、最佳金融期货服务奖、最佳精准扶贫及爱心公益奖、最佳资产管理领航奖、年度最佳投资者教育模式创新奖、最佳期货 IT 系统建设奖、最佳期货衍生品综合服务创新奖、期货公司国际化进程新锐奖、最佳企业品牌建设奖、最佳风险管理子公司服务创新奖（中信中证资本）、最佳中国期货经营分支机构（中信期货上海分公司）、中国金牌期货研究所（中信期货研究咨询部） |
| 和讯网 | 第十八届中国财经风云榜 2020 年度期货业扶贫奖 |
| 财视中国 | 优秀 FOF 产品收益奖：中信盈时全天候 FOF1 号 |

5. 华夏基金

| 颁发单位 | 奖项名称 |
|---------------------------------|---|
| 中国证券报 | 被动投资金牛基金公司 三年期开放式指数型持续优胜金牛基金：华夏上证 50ETF |
| 证券时报·中国基金报 | 2019 年度最佳指数发展基金公司、最佳营销策划案例 最佳社会公益实践案例：华夏基金教育公益计划 2019 年度最佳股票 ETF：华夏上证 50ETF |
| 证券时报 | ETF 管理明星基金公司 五年持续回报绝对收益策略明星基金：华夏回报混合 |
| 每日经济新闻 | ETF 最具人气基金公司、最具竞争力基金公司（专户机构业务） ETF 最佳十大爆款产品：华夏 5G ETF |
| 国际金融报 | 2020 先锋证券投资机构 |
| Global Banking & Finance Review | 2020 年度中国最佳资产管理公司、中国增速最快基金管理公司 |
| Finance Derivative | 2020 年度中国最佳资产管理公司 |
| Insights & Mandate | 亚洲最佳人民币投资基金公司、中国最佳基金公司、中国最佳零售基金公司、中国最佳 ETF 管理人、中国最佳责任投资人 |

| | | |
|-------------|--|--|
| A3 环境及天然资源 | 一般披露：减低上市公司对环境及天然资源造成重大影响的政策。 | 公司对于环境及天然资源的主要影响为排放物及资源使用，相关披露请参见A1 及 A2 |
| | A3.1 描述业务活动对环境及天然资源的重大影响及已采取管理有关影响的行动 | 公司对于环境及天然资源的主要影响为排放物及资源使用，相关披露请参见A1 及 A2 |
| B 社会 | | |
| B1 雇佣 | 一般披露：有关薪酬及解雇、招聘及晋升、工作时间、假期、平等机会、多元化、反歧视以及其他待遇及福利的： (1) 政策；及 (2) 遵守对上市公司有重大影响的相关法律及规定的资料。 | 六、员工发展 > (一) 员工多元化 |
| | B1.1 按性别、雇佣类型、年龄组别及地区划分的雇员总数 | 六、员工发展 > (一) 员工多元化 |
| | B1.2 按性别、年龄组别及地区划分的雇员流失比率 | - |
| B2 健康与安全 | 一般披露：有关提供安全工作环境及保障员工避免职业性危害的： (1) 政策；及 (2) 遵守对上市公司有重大影响的相关法律及规定的资料。 | 六、员工发展 > (二) 保障员工权益 |
| | B2.1 死亡人数及比率 | - |
| | B2.2 因工伤损失工作日数 | - |
| | B2.3 描述所采纳的职业健康与安全措施，以及相关执行及监察方法 | 六、员工发展 > (二) 保障员工权益 |
| B3 发展及培训 | 一般披露：有关提升雇员履行工作职责的知识及技能的政策。描述培训活动。 | 六、员工发展 > (三) 助力员工成长 |
| | B3.1 按性别及雇员类别(如高级管理层、中级管理层)划分的受训雇员百分比 | - |
| | B3.2 按雇员类别及性别划分，每名雇员完成受训的平均时数 | - |
| B4 劳工准则 | 一般披露：有关防止童工或强制劳工的： | 六、员工发展 |

| | | |
|----------|--|--|
| | (1) 政策；及 (2) 遵守对上市公司有重大影响的相关法律及规定的资料。 | > (二) 保障员工权益 |
| | B4.1 描述检讨招聘惯例的措施以避免童工及强制劳工 | 六、员工发展 > (二) 保障员工权益 |
| | B4.2 描述在所发现违规情况时消除有关情况所采取的步骤 | - |
| B5 供应链管理 | 一般披露：供应链的环境与社会风险管理政策。 | 四、稳健运营 > (四) 供应链管理 七、环境友好 > (二) 绿色采购 |
| | B5.1 按地区划分的供应商数目 | - |
| | B5.2 描述有关聘用供应商的惯例，向其执行有关惯例的供应商数目以及有关惯例的执行及监察方法 | 四、稳健运营 > (四) 供应链管理 |
| B6 产品责任 | 一般披露：有关所提供产品和服务的健康与安全、广告、标签及私隐事宜以及补救方法的： (1) 政策；及 (2) 遵守对上市公司有重大影响的相关法律及规定的资料。 | 四、稳健运营 > (三) 产品责任 基于公司业务属性，“标签”并不适用于本公司。 |
| | B6.1 已售或已运送产品数量中因安全与健康理由而须回收的百分比 | 不适用 |
| | B6.2 接获关于产品及服务的投诉数目以及应对方法 | 四、稳健运营 > (三) 产品责任 |
| | B6.3 描述与维护及保障知识产权有关的惯例 | - |
| | B6.4 描述质量检定过程及产品回收程序 | - |
| | B6.5 描述消费方资料保障及隐私政策，以及相关执行及监察方法 | 四、稳健运营 > (三) 产品责任 |
| B7 反贪污 | 一般披露：有关防止贿赂、勒索、欺诈及洗黑钱的： (1) 政策；及 (2) 遵守对上市公司有重大影响的相关法律及规定的资料。 | 四、稳健运营 > (一) 规范经营 |

| | | |
|----------------|--|---|
| | B7.1 于汇报期内对上市公司或其雇员提出并已审结的贪污诉讼案的数目及诉讼结果 | - |
| B8 社区投资 | B7.2 描述防范措施及举报程序，以及相关执行及监察方法 | 四、稳健运营 > (一) 规范经营 |
| | 一般披露：有关以社区参与来了解营运所在社区需要和确保其业务活动会考虑社区利益的政策。 | 专题一：多措并举，坚决打赢疫情防控阻击战 专题二：牢记使命，积极践行国家脱贫攻坚战略 八、回馈社会 |
| | B8.1 专注贡献范围如教育、环境事宜、劳工需求、健康、文化、体育) | 专题一：多措并举，坚决打赢疫情防控阻击战 专题二：牢记使命，积极践行国家脱贫攻坚战略 八、回馈社会 |
| | B8.2 在专注范围所动用资源（如金钱或时间） | 专题一：多措并举，坚决打赢疫情防控阻击战 专题二：牢记使命，积极践行国家脱贫攻坚战略 八、回馈社会 |

股份代码：600030

公司网址：WWW.CITICS.COM



成为全球客户最为信赖的
国内领先、国际一流的中国投资银行