

上海贝岭股份有限公司 2014 年度社会责任报告

本公司董事会及全体董事保证本报告内容不存在任何虚假记载、误导性陈述或重大遗漏，并对其内容的真实性、准确性和完整性承担个别及连带责任。

2014 年，上海贝岭股份有限公司积极履行社会责任，以“用“芯”创造美好生活”为使命，致力于成为中国一流的集成电路产品和应用方案供应商，打造员工实现职业梦想的平台，并秉承“创新敬业、客户至上、团队合作、诚信正直、以人为本”的价值观，在追求公司效益的同时，高度关注股东、员工、客户、环境等方面的权益和社会公益，为构建和谐社会的贡献自己的力量。

本报告所使用数据均来自于公司以及下属控股子公司，以 2014 年度为主，并根据需要适度向前延伸，本着真实、客观、透明的原则，阐述了公司在 2014 年度及以前年度生产经营过程中履行社会责任所做的工作。

前 言

创建于 1988 年 9 月的上海贝岭股份有限公司（以下简称“上海贝岭”）是我国集成电路行业最早的中外合资公司和率先实现赢利的企业。1998 年 9 月完成企业改制后，又成为国内同行业首家上市公司。2009 年 7 月，中国电子信息产业集团有限公司（以下简称“中国电子”）成为贝岭的第一大股东。

上海贝岭是国家规划布局内重点集成电路设计企业，拥有国家认定企业技术中心，专注于集成电路（IC）设计和应用方案开发，是国内模拟 IC 产品主要供应商，已形成智能电表芯片、电源管理、通用模拟产品三大业务布局。截止目前，公司累计申请专利 488 项，授权专利 299 项，其中发明专利 125 项。

2014 年，上海贝岭获“上海市信息服务产业基地”认定、上海市“五星级诚信创建企业”、“贝岭”牌“集成电路芯片”被成功推荐为“上海名牌辉煌之星”等。

第一章 维护股东权益

一、股东情况

上海贝岭股份有限公司注册资本 67,380.78 万元，总股本 67,380.78 万股，其中：中国电子信息产业集团有限公司持有 17,820 万股，占总股本 26.45%；社

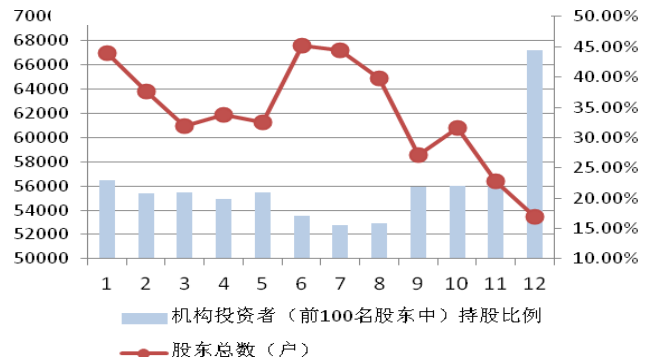
会公众投资者持有 49,560.78 万股，占总股本 73.55%。截止 2014 年 12 月 31 日
 股东总数为：53,500 户。

2014年度股东数变化和机构投资者持股比例

月份	股东总数(户)	增减变化(户)	前 100 名股东中机构投资者		月份	股东总数(户)	增减变化(户)	前 100 名股东中机构投资者	
			持有股份(万股)	占总股本(%)				持有股份(万股)	占总股本(%)
1	67,002	-7,355	15,506.22	23.01	7	67,181	-383	10,428.46	15.48
2	63,809	-3,193	14,041.67	20.84	8	64,878	-2,303	10,658.13	15.82
3	60,933	-2,876	14,159.28	21.01	9	58,567	-6,311	14,761.13	21.91
4	61,889	956	13,409.47	19.90	10	60,831	2,264	14,872.19	22.07
5	61,297	-592	14,145.69	20.99	11	56,375	-4,456	14,872.19	22.07
6	67,564	6,267	11,465.69	17.02	12	53,500	-2,875	29,978.03	44.49

2014 年全年公司股东数变化较大，其中 1 月-3 月明显减少，4 月-5 月持平，6 月快速增加，以后逐月减少，10 月略增加后至 11 月和 12 月又明显减少。截止 2014 年 12 月底，前 100 名股东中有 70 户为机构投资者（含信用担保户），合计持有 29,978.03 万股，占公司总股份 44.49%。

股东户数与机构投资者持股情况



二、回报股东

公司注重对股东回报，在实现盈利情况下，自2010年度起连续五年以现金方式向股东派发红利。2013年度经董事会提议，股东大会审议通过分红方案：每10股派现金0.20元（含税），占当年归属于上市公司股东的净利润33.36%，并于2014年6月实施了该方案。2014年度董事会将再次提议分红方案：每10股派现金0.20元。该议案将提请2014年度股东大会审议。

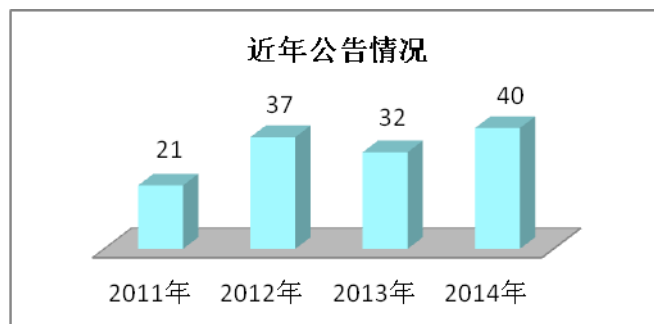
公司近年分红方案及实施情况

分红方案	股权登记日	除权日	派现日
每10股派现金0.20元（2014年度）（预案）	---	---	---
每10股派现金0.20元（2013年度）	2014-6-18	2014-6-19	2014-6-19
每10股派现金0.15元（2012年度）	2013-5-17	2013-5-20	2013-5-24

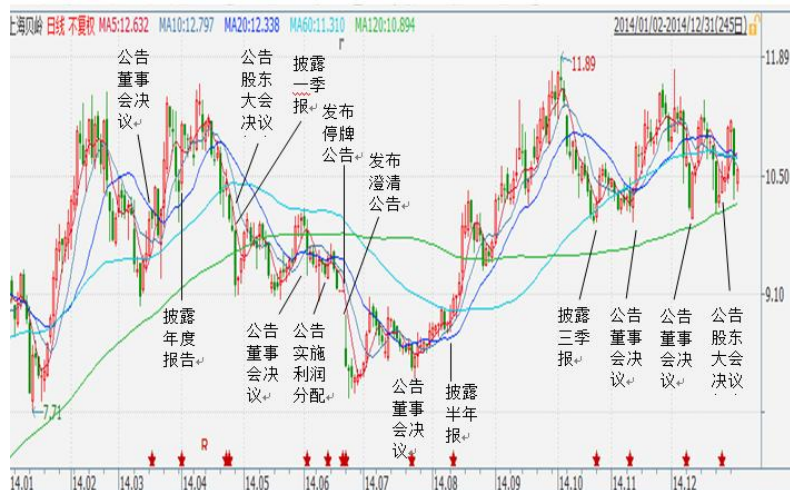
每10股派现金0.15元（2011年度）	2012-6-14	2012-6-15	2012-6-21
每10股派现金0.10元（2010年度）	2011-6-14	2011-6-15	2011-6-21

三、信息披露及舆情分析

1、信息披露：2014年公司披露临时公告40次



2、信息披露与股价走势



上海贝岭 2014 年度股价走势图

2014年度上海贝岭股价分析

全年股价走势：2014 年公司股票以 9.02 元开盘，最高涨至 11.89 元，最低探至 7.71 元，最终报收在 10.57 元，全年上涨 1.54%，振幅为 46.29%，小于 2013 年的 132.00%；年换手率为 448.82%，接近 2013 年的 455.58%。根据万得资讯

市场表现---行业排名（来源:万得资讯）

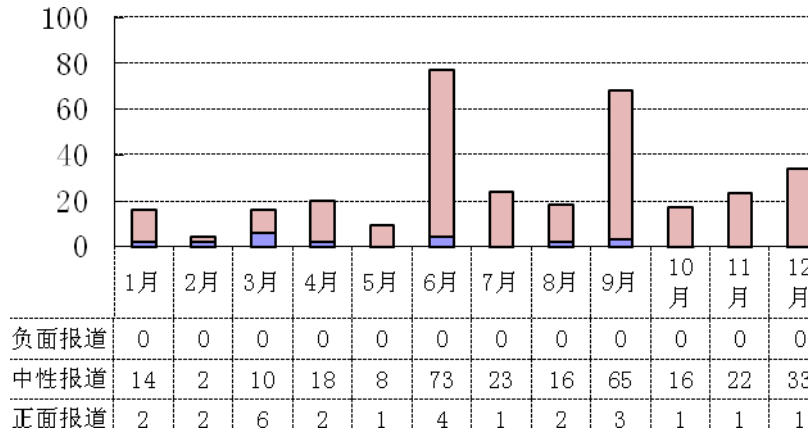


提供的数据表明，上海贝岭 2014 年度股价表现弱于上证指数，在所属半导体与半导体生产设备产品的 48 家上市公司中年涨跌幅名列第 29，弱于行业指数。

3、舆情监控

报刊、网络和财经股吧是市场信息的主要来源，长期来公司注重倾听市场的声音，通过与万得资讯合作对上述媒体进行舆情监控，及时了解市场和投资者对公司经营、合规运作、信息披露、市场传闻等方面的反馈信息，防止不实信息对公司股价产生重大影响。为切实保护投资者的利益，公司通过网站、媒体报刊发布准确的信息，以便投资者更清晰地了解公司生产经营等方面的信息。

2014年舆情监控情况汇总（来源：万得资讯）



2014年度东方财富网股吧统计

月份	发帖数	回帖数	点击数	月份	发帖数	回帖数	点击数
1月	364	799	842,085	7月	369	959	503,854
2月	557	1,145	857,355	8月	616	2,074	795,019
3月	333	811	597,085	9月	643	1,460	879,179
4月	228	554	522,701	10月	590	1,070	666,883
5月	98	129	188,200	11月	532	1,459	882,155
6月	582	1,716	967,014	12月	837	1,983	908,066

三、与投资者沟通情况

1、与机构投资者的沟通

随着国家进一步推动集成电路产业发展，国家和地方有关集成电路产业基金进入规划和出台阶段，行业内并购重组开始活跃。本公司实际控制人是中国电子，其集成电路板块业务重组一直受到市场高度关注，以本公司作为整合平台进行板块重组的传闻屡次见诸报道，在此背景下，要求到公司现场调研的机构逐步增多，为了满足相关机构和人员的愿望，公司对要求进行现场调研的机构投资者都给予了认真接待，并就他们关心的国家行业政策、集成电路行业发展趋势、大股东对

公司定位、公司经营现状和未来发展方向等问题一一作答，同时按照上海证券交易所要求及时报备。

截止 2014 年 12 月底，有 9 批 26 家机构投资者，共计 60 人次到访公司。

2、与中小投资者的沟通

公司秉持“以人为本”理念为投资者服务，投资者的每一个来电都能耐心倾听、详细解答，并记录、整理归类，每月以《工作月报》形式向董事、监事和经营管理层通报，让公司领导层能及时、准确地了解投资者的想法和建议。

2014 年合计接听电话 214 个，询问项次 311 个，内容类别涉及 27 个，其中占投资者咨询前五项的内容分别为：经营业绩、停牌原因、重组事项、研发和产品、资产出售及收购，占询问次数的 66.88%。

2014年度接听投资者电话统计表

咨询内容	次数	所占比例 (%)	咨询内容	次数	所占比例 (%)
公司经营情况	58	18.65	房产清理	3	0.96
股票停牌原因	57	18.33	同业竞争	3	0.96
公司重组情况	46	14.79	其他	3	0.96
研发与产品	25	8.04	公司业绩预告情况	2	0.64
资产出售及收购	22	7.07	CEC 落户浦东	2	0.64
公司股价	17	5.47	基金持股情况	2	0.64
产业政策	13	4.18	定期报告披露时间	1	0.32
华虹半导体香港上市情况	11	3.54	理财公告	1	0.32
大股东减持贝岭股票原因	10	3.22	公司租赁业务	1	0.32
股东大会	10	3.22	公司网页更新慢	1	0.32
机构到访公司	9	2.89	CEC 情况	1	0.32
半年报情况	4	1.29	一季度亏损原因	1	0.32
公司股东人数	4	1.29	公司分红情况	1	0.32
火灾处理	3	0.96	合计	311	100.00

3、维护上证e互动平台

2013 年 7 月起，上海证券交易所网站开设了“上证 e 互动”栏目，在投资者与上市公司之间架起了沟通桥梁。公司十分重视这座桥梁的建设和维护，密切关注投资者的提问并予答复。2014 年度，投资者在“上证 e 互动”向公司提问 27 人次，内容涵盖公司的日常经营和热点问题，公司均一一作答。

四、内部控制体系建设及执行情况

为确保公司内部控制规范实施工作顺利开展，公司成立内部控制规范领导小组和工作小组，公司董事长、总经理分别担任内控建设领导小组和工作小组组长，董事会办公室受托进行内控体系建设日常管理，负责内控建设工作的组织、协调、指导和监督。公司本部和下属企业联动，干部和员工联动，保证了内部控制建设能够顺利、持续、有效地开展工作。公司编制完成并执行《上海贝岭内部控制手册》，内部控制手册将公司所有的生产经营管理业务全部纳入到内部控制的范围，其组成部分包括经梳理后定稿的管理制度 110 个，制定业务流程 149，设定主要业务风险点 85 个，制定关键控制点 120 个。公司设有内控评价小组，由公司内审部门牵头，负责公司内控评价。公司管理层根据内控评价发现的内控缺陷进行分析，制定相应纠正措施；各部门/控股子公司制定相应的整改方案，明确整改目标、内容、程序、时间、负责人，各相关部门组织落实各项整改措施；内控工作小组检查、监督整改方案的实施，根据对方案的实施过程和结果的监督，对控制措施的有效性、适宜性进行验证，提出改进建议，以确保内控目标的实现。

第二章 产品创新和转型

2014 年全年，公司加大对产品研发的投入，并根据三年规划对相关业务进行整合归并，有效推进三个平台和一个业务的建设。

智能电表平台：在推出包括计量、控制（MCU）、显示驱动、通讯接口及数据存储等完整的产品系列的基础上，初步具备了为客户提供电表整体解决方案的能力，促进公司智能电表系列产品的推广。

通讯终端平台：2.5G 光接收跨阻放大器产品已经在客户端通过了性能测试；G/EPON 光电收发芯片完成了产品研发和考核，开发了相关的应用系统，目前正在客户推广工作。在高速 ADC 方向已经推出的两款产品目前分别在北斗通讯和仪器仪表领域做推广应用，预计 2015 年逐步开始形成销售。其中“嵌入式高速、高位模/数和数/模转换 IP 核”项目荣获中国电子 2013 年度（民品）科学技术进步奖二等奖。

标准产品平台：针对安防、消费电子、仪器仪表领域开发了一系列高性能、高可靠性的通用接口驱动电路。新产品 MBUS 接口电路、低成本 AB 类音效功放、大功率 D 类功放已形成批量销售。

电源管理业务：电源管理产品在完成转线量产的基础上，实现了公司研发重心由低阶的 LDO 系列向中高阶的开关电源线的转移。低、中、高压三个系列的开关电源产品研发已全面部署。低压系列已开始量产，中压研发项目已开始流片，高压项目已在设计收尾阶段。

2014 年，公司共申请专利 56 项，其中发明专利 38 项，申请布图登记 21 项。共授权专利 30 项，其中发明专利 16 项，获得授权集成电路布图设计登记 13 项。公司主办的电子科学技术和学术类专业杂志《集成电路应用》获得上海市优秀期刊荣誉，该杂志在国内电子技术和集成电路领域具有权威性、理论性与专业性，为中国集成电路研究设计、创新应用、系统方案的交流构建发布平台。

第三章 维护员工权益

公司处于激烈竞争中的集成电路行业，其兴衰成败基于人才的得失多寡。上海贝岭视员工为公司最宝贵的资源和财富，提出“事业留人、环境留人、待遇留人”的人才策略，积极致力于提升企业文化、完善管理体系，帮助员工提高专业技能，促进员工个人职业发展，尊重和保护员工的各项权益，为员工营造良好的工作氛围和环境。

一、员工权益保障

上海贝岭严格遵守各项劳动法律法规，尊重和保护员工的合法权益，认真贯彻落实国家最低工资保障制度，按规定完成最低工资调整、社保基数调整等。保障员工的合理休息权，除了实行员工法定带薪年假外，公司还制订了司休假制度。

	2012 年	2013 年	2014 年
员工人数	367	342	293
劳动合同（集体合同）签订率、社会保险覆盖率、参加工会员工比例	100%	100%	100%
人均年休假天数	11.5	11.5	12.5
年度员工流失率	17%	11%	12.9%

1、劳逸结合，关注员工健康安全和福利保障

上海贝岭大力推动企业文化建设，鼓励员工劳逸结合。目前，公司工会成立了太极拳、游泳、羽毛球、网球、摄影、古典音乐等各类协会，通过组织各项活动丰富员工文化生活，提高员工的凝聚力、向心力和战斗力。除了协会定期的文

体活动外，公司积极参加市经信委、漕河泾开发区、虹梅街道组织的各项活动，增强员工对企业的归属感，员工自觉地把企业当成自己的家，把自己的职业当成事业，真正融入到企业发展中。

上海贝岭积极落实员工的安全和健康保障措施，除了为员工缴纳国家的“五险一金”（即，养老保险、医疗保险、失业保险、工伤保险、生育保险和住房公积金）外，为更好地解除员工基本生活的后顾之忧，还积极落实各项补充保险计划，如：参加“上海市在职职工住院补充医疗互助保障计划”、商业保险计划（包括对员工人身意外伤害、住院等方面的保险）和特殊群体的保障计划（女职工保护、安排残疾人员的就业岗位），有效地提高了员工的抗风险能力。同时，每年为员工提供健康检查、教育培训、困难帮扶、重大疾病救助，定期为员工发放节日福利，不定期发放季节福利，包括高温费、劳防用品费、疗养费等。今年还为员工提高了交通费和餐费的标准。节日期间对困难员工进行走访慰问，关心员工疾苦，努力做好排忧解难工作，在经济上、精神上都给予了多重的关怀。

	2012年	2013年	2014年
体检率	100%	100%	100%
男女员工工资比例	1.5:1	1.42:1	1.56:1
女性管理者比例	26%	31%	27.7%
雇佣残疾人数（人）	5	5	5

2、加强培训——促进员工和企业共同成长

“养兵千日，用兵一时”，根据公司战略发展的需要，上海贝岭努力完善适合企业发展的人才培训和管理机制，在帮助员工符合岗位专业资质要求，达成业绩目标的同时，兼顾提高员工的通用技能，完善其综合素质，满足员工个人发展的需求，使员工与企业共同成长。

上海贝岭制定了完整的年度培训计划，包括内控培训、专业法律培训、技能培训、职业素质培训等各种培训、讲座，通过多种形式的培训提高了人才队伍的综合实力，促进了管理层与执行层、员工与员工之间的良好沟通和理解。同时，为了提升公司核心关键技术和管理水平，2014年派出2名技术骨干赴比利时参加“集成电路设计及工艺技术”培训，回国后受训骨干为公司工程师们做了学习成果的交流。公司不仅重视员工个人的发展，也注重员工整体素质的培养。2014年公司组织了多场集体培训，如《专利保护的深度思考》、《摩尔定律下的集成电路企业形态》等，通过多种培训形式来提高员工的业务水平和综合能力。

公司对员工专业资质的提高也颇为重视，积极鼓励员工参加专业技术任职资格评审，年内有 11 名员工通过，目前中级职称占比为 15.6，高级职称占比为 8%。

	单位	2012 年	2013 年	2014 年
完成培训	人次	5013	1781	1522
培训时长	课时	14097	10899.5	5752.5
培训覆盖率		75%	80%	80%
人均培训时长	天	2.5	2	1.5

3、校企结合——为社会培养综合型人才

上海贝岭主动承担为社会培养新人的社会责任，常年设置在校生实习机会，通过配合高校培养理论联系实际的技能型、应用型人才，充分发挥学校和企业不同职能，实现人才和经济效益的双赢。公司每年都积极与国内著名高校之间开展校企联合培养人才的合作项目，共同培养和引进多名在校研究生，发挥企业实践优势，积极在企业内选聘优秀导师，通过对学生进行一对一的带教，达到培养出质量高的综合型人才。

二、交流沟通与互助

良好的沟通是各岗位员工建立工作平台的基础，也是传达公司管理思想、未来发展战略规划和公司文化理念的有效载体。为使公司各项体制的建立及调整起到良好的效果。公司不断拓展与员工沟通的途径和渠道，及时了解职工思想动态和愿望诉求，倾听和回复员工的诉求和建议，增强员工和公司的凝聚力和归属感。上海贝岭定期或不定期组织员工以沟通会、党员座谈会、员工面谈等多种形式就公司与员工间关心的问题充分交流意见。此外，还可以通过公司内网BBS、邮件（工作邮箱或专设的“员工之声”邮箱）、意见箱、热线电话、党工团等多种方式和渠道表达意见和建议，这种合理有效的沟通模式为公司及员工双方提供了重要的交流平台，成为传达信息、表彰先进等窗口。

第四章 维护客户和供应商权益

“追求卓越质量经营，为客户创造价值”是上海贝岭的质量方针，对客户负责是履行企业社会责任的重要内容。上海贝岭不断完善质量管理体系，通过定期客户满意度调查及完善的产品质量信息反馈机制，及时了解客户的需求，从而执行严格的质量标准和细致入微的质量控制措施，加强外包供应商管理、协调和控制，

提供外包供应商提供产品的质量，强化内部审核，建立质量目标管理制度，持续完善质量管理体系，不断提升产品品质和服务质量，为客户提供了安全、环保的产品和优质的服务。1993年，公司导入ISO9001质量管理体系并通过BV(法国船级社)第三方认证，且每年通过复审及每三年的换证审核。2014年取得的第八张ISO9001质量管理体系认证证书是最新版本，2014年通过换证审核，还具有3年有效期。

上海贝岭与客户、供应商互访沟通、业务交流、满意度调查等多种多样方式，了解客户的需求、感受和意见，及时进行汇总，公司十分重视供应商、客户提出的合理化建议与投诉并积极予以解决，用真诚的服务为客户解决问题。公司每年对20个以上代表性客户进行满意度调查，2014年客户满意度调查结果90%，与2013年度基本持平；2014年客户抱怨比2013年相比下降21.5%；产品合格率稳步上升，2014年重点产品合格率为96.8%以上。

一、客户关系管理制度

上海贝岭有完备的经销商管理制度，对于条件符合要求的经销商，授予“经销商授权证书”，并根据双方签属的“经销商协议”，严格管理经销商的市场行为。有了这些基础，我们便可以更好地为终端客户、为消费者提供贴心的服务。

二、售后服务体系

上海贝岭建立规范化的售后服务流程，帮助客户做好市场应用。定期做客户现场拜访，了解客户使用过程中问题或客户的新需求，反馈公司其他部门进行完善或创新。

1、倾听客户的声音

上海贝岭时刻关注客户的需求与客户的技术人员保持实时的沟通，主动参与客户新产品开发和新技术运用，提供芯片应用的各种方案，为客户提供高质量产品和优质服务为客户创造更多的附加值。

2、满足客户的要求

集成电路的供货周期非常的长，平均要达到3个月左右。我们依托丰富的制造等资源，为产品的供应提供了强大的保证。贝岭通过投资，拥有6、8英寸的集成电路制造资源，与国内外多家封装厂建立了长期稳定的合作关系，并自有测试资源。良好的产业链资源，先进的质量管理体系，为我们快速响应客户需求、

满足对客户的产品供应，提供了有力保障。同时公司内部有标准的“1+3 计划”制度，2014 年，对于客户的订货需求满足了九成以上，计划执行率超过了 98.8%，获得了经销商及客户的好评。

3、确保供应链符合商业原则

公司推行的公开招标和透明化采购，为提供合格的原材料供应商创造良好的竞争环境。公司恪守合同信用，友好协商解决纷争，以保证供应商的合理合法权益。公司统计数据显示 2014 年供应商问题发生率呈现下降趋势。

三、积极应对客户投诉

公司建立程序化的客户抱怨处理流程，一旦客户抱怨，公司相关部门积极响应，并在规定的时间内反馈客户。2014 年客户抱怨率比 2013 年下降 21.5%。

四、客户信息保护

经过多年的积累，上海贝岭形成了完善的客户报备保护制度，在公司内部建立起了数据库，已将所有正在合作及潜在客户的信息输入其中。通过完全数据化、智能化的客户信息管理，妥善保管了合作伙伴的信息，很好的保障了经销商及终端客户的权益。上海贝岭每个月初的出货检查，都对客户的信息保持实时的跟踪。

五、客户满意度调查

公司建立客户满意度调查程序，每年选择 20 名以上有代表性客户进行满意度调查，发放满意度调查表，并对回收的有效调查表进行分析，寻找改进机会，必要时分析原因，提出改进方案，并跟踪改进结果。2014 年客户满意度调查结果为 88%，与 2013 年度基本持平。

六、产品质量管理体系

上海贝岭建立了文件化的质量管理体系，并定期进行质量体系内部审核和管理评审，确保质量管理体系的必要性、充分性、有效性。

七、产品合格率

上海贝岭密切关注客户及终端消费者对于 IC 产品的需求，通过公司内部多个研发团队，不断研发新产品，急客户之所急，为客户创造并提供功能实用的、性能领先的、稳定可靠的产品，同时保持产品系列在市场上的竞争力。公司每年选择重点产品对其产品合格率控制，及时发现异常并改进。2014 年重点产品合

格率为 96.5%以上。

八、产品质量负面信息

2014 年度没有发生产品质量事故。

上海贝岭在严格监控和防范商业贿赂方面严格执行各项法律、法规、操作规程和程序制度；坚持公开、公平、公正、诚信的原则，不获取不正当的利益。

第五章 环境保护与可持续发展情况

2014 年，公司通过各种节能减排举措和技术，减少在生产经营、日常办公、物业管理等各环节的能源消耗和碳排放，提高环境管理水平和整体运营绩效，在所有的经营活动中，通过物质资源利用最大化、废弃物排放最小化和产品绿色化的三大举措，致力于加大对污染的预防、提高物资及能源的利用率，持续实现公司整体环境绩效的进步。

2014 年度能源减排目标完成情况表

指标名称	单位	2013 年	2014 年	
		实际	目标	实际
1、二氧化硫排放量	吨	0 排放	0.07	0 排放
2、化学需氧量排放量	吨	0 排放	5.06	0 排放
3、万元产值综合能耗(现价)	吨标准煤/万元	0.020	0.06	0.022
4、万元营业收入综合能耗(现价)	吨标准煤/万元	0.011	0.04	0.12

2014 年公司继续讲节能减排工作纳入公司的日常管理轨道，并进一步完善激励措施，对节能减排工作中表现突出，提出的合理化建议或方案被采纳，或研究开发出节能减排新技术的公司员工给予适当的奖励，调动全体员工参与节能减排的积极性，使节能减排工作在公司内部持续、深入地开展下去。上海贝岭现有的环境管理体系中对能源资源管理、污染物排放及控制等提出了明确的要求，已实施的节能减排方案也涉及到工艺过程的优化以及管理优化，进行常态化管理。公司通过 ISO14001 环境管理体系的管理平台，采取日常监控、内部审核和管理评审相应措施，定期对节能减排工作的开展情况进行检查和评审，促进了公司节能减排水平的持续提高。

2014 年，公司积极响应各级政府对节能减排工作的要求，积极开展了一系列节能减排的工作。配合徐汇区节能办进行贝岭园区能耗监测系统的安装工作，公司技术人员与上海市建科院人员根据园区实际情况制定了合理、可行的施工方

案，并进行大量协调工作，在不影响公司及园区租户正常办公的情况下，在规定的时间内建成能源监测系统；配合完成徐汇区重点用能工业企业高耗能落后电机设备淘汰情况自查工作，并针对自查情况再 2015 年进行设备淘汰，将节能减排工作落到实处。完成“1 号楼冷冻机组改造项目”节能减排奖励资金申请工作，该项目最终审核节能量为 109.6 吨标煤/年，得到区节能办和区财政局共同下发的 6 万余元的奖励资金。

公司在所有的设计研发，经营活动中，做到资源利用最大化，致力于污染的预防和提高物资及能源的利用率。公司现有的环境管理体系中对能源资源管理、污染物排放以及控制等提出了明确的要求。公司于 2008 年 7 月通过环评审批（沪环保许管[2008]791 号），于 2012 年 11 月、2013 年 3 月获准试运行及延长（沪环保许评[2012]725 号、沪环保许评[2013]110 号。申请报告和监测报告表明，项目不新增生活污水，生活污水纳入周边市政污水管排放；厂界测点噪声昼间符合《工业企业厂界环境噪声排放标准》(GB12348-2008)2 类、4 类。公司采取日常监控、内部审核和管理评审相应措施，定期对环保工作的开展进行检查和评审，促进公司环保工作的持续提高。公司在生产经营中，强化安全生产管理，积极总结以往的经验教训，坚决防范和遏制安全事故的发生。公司园区管理部荣获 2013 年度全国“安康杯”竞赛优胜班组称号。

第六章 公共关系和社会公益事业

公司坚信：企业发展源于社会，回报社会是企业应尽的责任。上海贝岭始终注重社会价值的创造，自觉把履行社会责任的重点放在积极参加社会公益活动上，积极投身社会公益慈善事业上，努力建造和谐的公共关系。

上海贝岭参加上海市经济和信息化系统工会“一日捐”活动，捐助现金 6000 元整；公司历年来一直将无偿献血活动作为一项企业文化建设工作，发动广大员工积极参与献血，奉献爱心，充分体现了公司对无偿献血事业的大力支持，同时也展现了贝岭人高度的社会责任感和勇于奉献的精神。公司团委组织的中央企业第七协作区“奋斗的青春最美丽”分享活动暨中国电子第五期青年大讲堂活动，来自中央企业第七协作区的优秀青年代表分享了奋斗历程和成长感悟，为广大青年员工奉上了一场精神盛宴。

近年来，上海贝岭积极响应上级组织号召，认真落实中国电子援疆扶贫任务和上海市城乡结对帮扶任务，持续开展对口支援及扶贫工作，捐资捐物，履行国企社会责任，为经济落后地区的发展作出了贡献。



2014年，上海贝岭通过中国电子向新疆贫困地区捐赠帮困资金5万元；按照上海市委组织部“关于深化城乡党组织结对帮扶活动”工作的精神，公司与结对村保持密切联系，定期向走访了解困难村民生活、健康等需求，通过慰问、赞助老年村民体检等项目，落实帮扶经费计3万余元。在努力做好结对帮扶工作的同时，主动和结对村共享党建资源，共同探索新形势下企业与农村的文化建设。

上海贝岭在努力发展自身经济的同时，积极与所在地区友好合作，主动参加社区建设、科教卫生、文化宣传等各项社会公益活动。上海贝岭积极组队参加“2014年漕河泾开发区企业篮球邀请赛”、徐汇区第三届“徐家汇杯”职工游泳赛等多项体育赛事。



展望2015年，面对严峻的外部环境，上海贝岭将牢牢把握机遇，贯彻落实科学发展观，坚持企业发展与履行社会责任同步，进一步加大科技投入，提高科技创新能力，为客户提供更优质的产品，优化服务，普及应用。公司将继续关爱员工，为员工搭建成长平台，保障员工职业健康以及工作与生活的平衡；公司将继续积极助力社区建设，开展社区公益活动；深化绿色经营，健全环境管理体系；积极开展对标学习，加强与社会责任先行企业沟通交流，学习先进经验并传播公司社会责任实践，将承担社会责任作为一项应尽的义务和职责，努力实现经济效益和社会效益的双丰收。

上海贝岭股份有限公司董事会

2015年3月24日