

博时中证全球中国教育主题交易型开放式指数证券投资基金(QDII)

基金产品资料概要更新

编制日期：2026年6月25日

送出日期：2026年6月26日

本概要提供本基金的重要信息，是招募说明书的一部分。
作出投资决定前，请阅读完整的招募说明书等销售文件。

一、产品概况

基金简称	博时全球中国教育(QDII-ETF)	基金代码	513360
基金管理人	博时基金管理有限公司	基金托管人	中国银行股份有限公司
境外投资顾问	无	境外托管人	布朗兄弟哈里曼银行
基金合同生效日	2021-06-08	上市交易所及上市日期	上海证券交易所 2021-06-17
基金类型	股票型	交易币种	人民币
运作方式	普通开放式	开放频率	每个开放日
基金经理	万琼	开始担任本基金基金经理的日期	2021-06-08
		证券从业日期	2007-03-01
场内简称	教育 ETF		
扩位简称	教育 ETF 博时		
其他概况	《基金合同》生效后，连续 20 个工作日出现基金份额持有人数量不满 200 人或者基金资产净值低于 5000 万元情形的，基金管理人应当在定期报告中予以披露；连续 50 个工作日出现前述情形的，基金管理人应及时通知基金托管人，本基金将根据基金合同的约定进行基金财产清算并终止，且无需召开基金份额持有人大会。		

二、基金投资与净值表现

(一) 投资目标与投资策略

敬请投资者阅读更新的《招募说明书》中“基金的投资”章节了解详细情况

投资目标	紧密跟踪标的指数，追求跟踪偏离度和跟踪误差的最小化。
投资范围	本基金主要投资于标的指数成份股和备选成份股（含存托凭证）。 为更好地实现投资目标，本基金还可投资于境外市场和境内市场依法发行的金融工具，其中境外市场投资工具包括在已与中国证监会签署双边监管合作谅解备忘录的国家或地区证券监管机构登记注册的跟踪同一标的指数的公募基金(包括开放式基金和交易型开放式指数基金(ETF)；依法发行上市的内地与香港股票市场交易互联互通机制下允许投资的香港联合交易所上市的股票（以下简称“港股通标的股票”）；已与中国证监会签署双边

监管合作谅解备忘录的国家或地区证券市场挂牌交易的普通股、优先股、存托凭证（包括全球存托凭证、美国存托凭证等）、房地产信托凭证；政府债券、公司债券、可转换债券、住房按揭支持证券、资产支持证券等及经中国证监会认可的国际金融组织发行的证券；银行存款、可转让存单、银行承兑汇票、银行票据、商业票据、回购协议、短期政府债券等货币市场工具；与固定收益、股权、信用、商品指数、基金等标的物挂钩的结构性投资产品；远期合约、互换及经中国证监会认可的境外交易所上市交易的期权、期货等金融衍生产品以及法律法规或中国证监会允许基金投资的其他金融工具；其中在投资香港市场时，本基金可通过合格境内机构投资者（QDII）境外投资额度或内地与香港股票市场交易互联互通机制进行投资。未来如果证券投资基金成为互联互通机制标的，则本基金可直接参与，无需召开基金份额持有人大会。

境内市场投资工具包括国内依法发行或上市的股票（包括中小板、创业板及其他经中国证监会核准或注册上市的股票、存托凭证）、债券（包括国债、金融债、地方政府债、政府支持机构债券、企业债、公司债、可转换债券（含分离交易可转债的纯债部分）、可交换债券、央行票据、短期融资券、超短期融资券、中期票据等）、国债期货、股指期货、股票期权、货币市场工具（包括银行存款、同业存单等）、债券回购、资产支持证券以及法律法规或中国证监会允许基金投资的其他金融工具（但须符合中国证监会的相关规定）。

本基金将根据法律法规的规定参与融资及转融通证券出借业务。未来在法律法规允许的前提下，本基金可根据相关法律法规规定参与融券业务。

如法律法规或监管机构以后允许基金投资其他品种，本基金管理人可以将其纳入投资范围，其投资原则及投资比例按法律法规或监管机构的相关规定执行。

本基金投资标的指数成份股、备选成份股（含存托凭证）的资产不低于基金资产净值的90%，且不低于非现金基金资产的80%，因法律法规的规定而受限制的情形除外。

如果法律法规对该比例要求有变更的，基金管理人在履行适当程序后，本基金的投资比例会做相应调整。

主要投资策略

本基金主要采用完全复制法进行投资，即按照成份股在标的指数中的基准权重来构建指数化投资组合，并根据标的指数成份股及其权重的变化进行相应调整。

在正常情况下，本基金力争控制投资组合的净值增长率与业绩比较基准之间的预期日均跟踪偏离度的绝对值小于0.35%，预期年化跟踪误差不超过4%。如因标的指数编制规则调整等其他原因，导致基金日均跟踪偏离度和跟踪误差变大，基金管理人应采取合理措施，避免日均跟踪偏离度和跟踪误差的进一步扩大。

当指数编制方法变更、成份股发生变更、成份股权重由于自由流通量调整而发生变化、成份股派发现金股息、配股及增发、股票长期停牌、市场流动性不足等情况发生时，基金管理人将对投资组合进行优化，尽量降低跟踪误差。

业绩比较基准

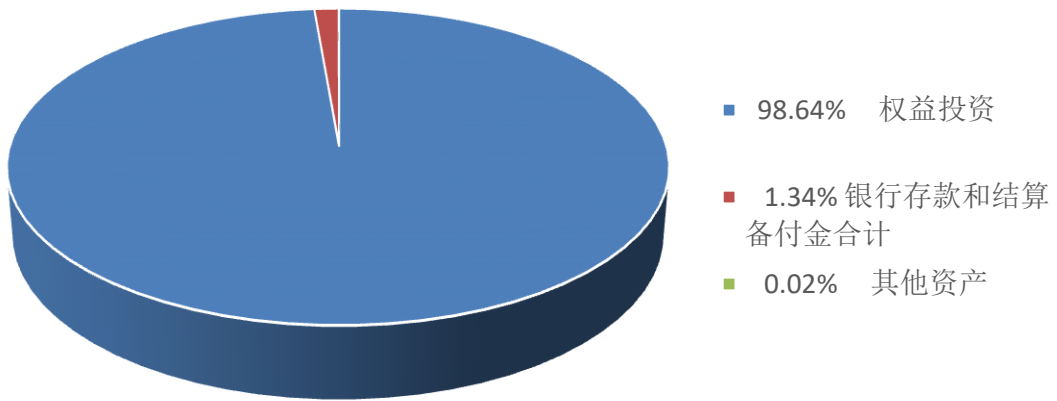
中证全球中国教育主题指数（人民币）收益率

风险收益特征

本基金属于股票型基金，其预期收益及预期风险水平高于混合型基金、债券型基金与货币市场基金。本基金为被动式投资的股票型指数基金，跟踪中证全球中国教育主题指数，其风险收益特征与标的指数所表征的市场组合的风险收益特征相似。此外，本基金可投资境外市场，除了需要承担与境内证券投资基金类似的市场波动风险等一般投资风险之外，还面临汇率风险以及境外市场的风险。

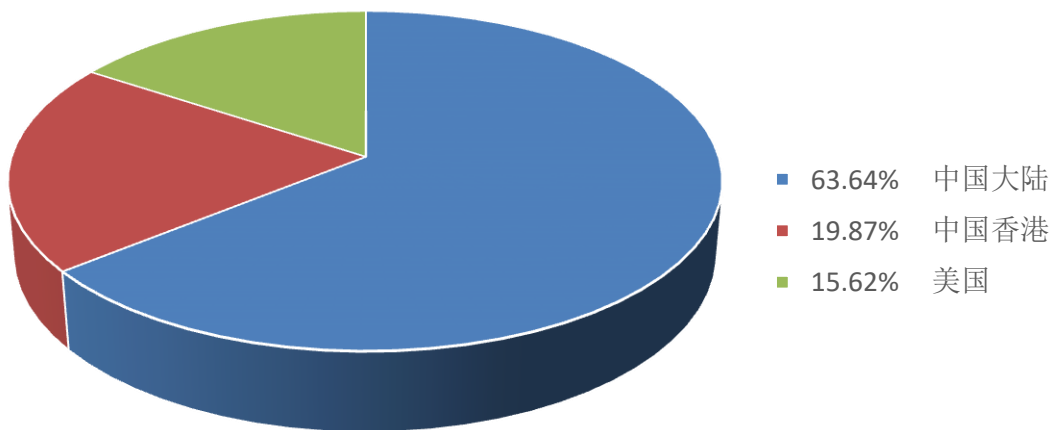
（二）投资组合资产配置图表/区域配置图表 投资组合资产配置图表

数据截止日期：2026-03-31

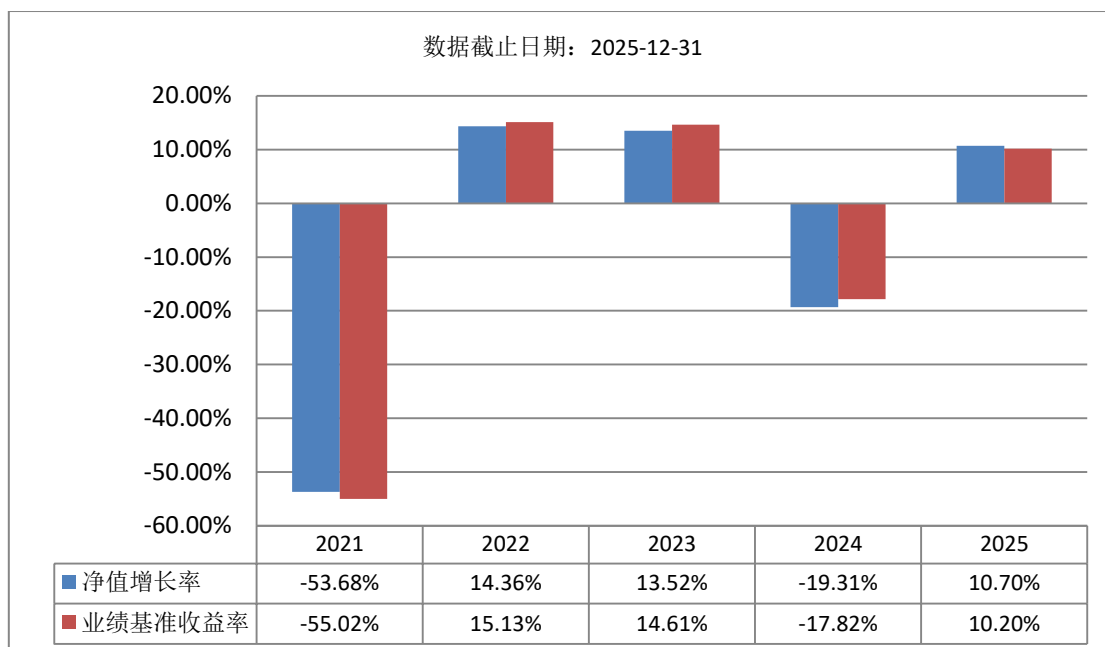


区域配置图表

数据截止日期：2026-03-31



(三) 自基金合同生效以来基金每年的净值增长率及与同期业绩比较基准的比较图



注：基金的过往业绩不代表未来表现。本基金合同生效当年按实际存续期计算，不按整个自然年度进行折算。

三、投资本基金涉及的费用

(一) 基金销售相关费用

场内交易费用以证券公司实际收费为准。

申购费：

投资人在申购基金份额时，申购赎回代理券商可按照不超过 0.5% 的标准收取佣金，其中包含证券交易所、登记机构等收取的相关费用。

赎回费：

投资人在赎回基金份额时，申购赎回代理券商可按照不超过 0.5% 的标准收取佣金，其中包含证券交易所、登记机构等收取的相关费用。

(二) 基金运作相关费用

以下费用将从基金资产中扣除：

费用类别	收费方式/年费率或金额	收取方
管理费	固定比例 0.50%	基金管理人、销售机构、投资顾问机构
托管费	固定比例 0.15%	基金托管人
审计费用	55,000.00	会计师事务所
信息披露费	120,000.00	规定披露报刊
其他费用	基金合同生效后与本基金相关的律师费、基金份额持有人大会费用等，详见招募说明书或其更新“基金的费用与税收”章节。	

注：1、本基金交易证券、基金等产生的费用和税负，按实际发生额从基金资产扣除。

2、本基金运作相关费用年金额为基金整体承担费用，非单个份额类别费用，且年金额为预估值，最终实际金额以基金定期报告披露为准。

(三) 基金运作综合费用测算

若投资者认购/申购本基金份额，在持有期间，投资者需支出的运作费率如下表：

基金运作综合费率（年化）

注：基金管理费率、托管费率为基金现行费率，其他运作费用以最近一次基金年报披露的相关数据为基准测算。

四、风险揭示与重要提示

(一) 风险揭示

本基金不提供任何保证。投资者可能损失投资本金。

投资有风险，投资者购买基金时应认真阅读本基金的《招募说明书》等销售文件。

投资者应认真阅读《基金合同》、《招募说明书》等法律文件，及时关注本公司出具的适当性意见，各销售机构关于适当性的意见不必然一致，本公司的适当性匹配意见并不表明对基金的风险和收益做出实质性判断或者保证。基金合同中关于基金风险收益特征与基金风险等级因考虑因素不同而存在差异。投资者应了解基金的风险收益情况，结合自身投资目的、期限、投资经验及风险承受能力谨慎决策并自行承担风险，不应采信不符合法律法规要求的销售行为及违规宣传推介材料。

1、本基金的特定风险

(1) 以 ETF 方式运作的特定风险

1) 投资于境内外市场并以 ETF 方式运作的风险

本基金为境内募集和上市交易、投资于境内外证券市场、跟踪特定指数的交易型开放式指数基金，涉及到境内外多个证券市场（目前本基金投资的证券市场包括上海证券交易所、深圳证券交易所、香港证券交易所以及纽约证券交易所），境外证券交易所、期货交易所、证券与期货登记机构的交易规则、业务规则和市场惯例与境内有较大差异，相关市场参与主体涉及跨境业务的处理能力、经验、系统等有待验证，从而导致本基金的运作可能受到影响而带来风险。

此外，未来若其他国家或地区证券市场上市的证券被纳入标的指数，本基金的投资范围将扩展到更多境外市场。境外投资受到各个国家/地区宏观经济运行情况、货币政策、财政政策、产业政策、税法、汇率、交易规则、结算、托管以及其他运作风险等多种因素的影响，上述因素的波动和变化可能会使基金资产面临潜在风险。

2) 指数化投资的风险

本基金投资于标的指数成份股、备选成份股（含存托凭证）的资产不低于非现金基金资产的 90%且不低于基金资产净值的 80%，业绩表现将会随着标的指数的波动而波动；同时本基金在多数情况下将维持较高的股票仓位，在股票市场下跌的过程中，可能面临基金净值与标的指数同步下跌的风险。

3) 标的指数的风险：标的指数变更的风险、标的指数回报与股票市场平均回报偏离的风险、标的指数波动的风险

4) 基金投资组合回报与标的指数回报偏离的风险

5) 跟踪误差控制未达约定目标的风险

在正常情况下，本基金力争控制投资组合的净值增长率与业绩比较基准之间的预期日均跟踪偏离度的绝对值小于 0.35%，预期年化跟踪误差不超过 4%，但因标的指数编制规则调整或其他因素可能导致跟踪误差超过上述范围，本基金净值表现与指数价格走势可能发生较大偏离。

6) 基金份额二级市场交易价格折溢价的风险

基金份额在证券交易所的交易价格受诸多因素影响，可能存在不同于基金份额净值的情形，即存在价格折溢价的风险。

7) 基金份额二级市场的流动性风险

若 ETF 基金一级市场申购赎回不活跃，会影响到 ETF 二级市场的流动性。当出现异常情况或事件，基金巨额申购赎回时，本基金二级市场的流动性均将受到较大的影响，从而带来投资风险。本基金二级市场交易不活跃还可能是出于以下原因：基金标的指数股票在境内外市场交易，而基金份额则是在上海证券交易所交易，存在交易制度、节假日休市制度等的差异等。

对 ETF 基金投资者而言，ETF 可在二级市场进行买卖，因此也可能面临因市场交易量不足而造成的流动性问题，带来基金在二级市场的流动性风险。基金的交易可能因各种原因被暂停，当基金不再符合相关上市条件时，基金的上市也可能被终止。

8) 成份股停牌的风险

标的指数成份股可能因各种原因临时或长期停牌，发生成份股停牌时可能面临如下风险：

基金可能因无法及时调整投资组合而导致跟踪偏离度和跟踪误差扩大。

停牌成份股可能因其权重占比、市场复牌预期、现金替代标识等因素影响本基金二级市场价格的折溢价水平。

若成份股停牌时间较长，在约定时间内仍未能及时买入或卖出的，则该部分款项将按照约定方式进行结算（具体见招募说明书“基金份额的申购与赎回”章节中“申购赎回清单的内容与格式”的相关约定），由此可能影响投资者的

投资损益并使基金产生跟踪偏离度和跟踪误差。

在极端情况下，标的指数成份股可能大面积停牌，基金可能无法及时卖出成份股以获取足额的符合要求的赎回对价，由此基金管理人可能在申购赎回清单中设置较低的赎回份额上限或者采取暂停赎回的措施，投资者将面临无法赎回全部或部分基金份额的风险。

9) 成份股退市的风险

标的指数成份股发生明显负面事件面临退市风险，且指数编制机构暂未作出调整的，基金管理人将按照基金份额持有人利益优先的原则，综合考虑成份股的退市风险、其在指数中的权重以及对跟踪误差的影响，据此制定成份股替代策略，并对投资组合进行相应调整。

10) 退市风险

因本基金不再符合证券交易所上市条件被终止上市，或被基金份额持有人大会决议提前终止上市，导致基金份额不能继续进行二级市场交易的风险。

11) 申购及赎回风险：投资人申购失败的风险和投资人赎回失败的风险

12) 基金赎回对价的变现风险

本基金赎回对价包括现金替代、现金差额等，在组合证券变现过程中，由于市场变化、部分成份股流动性差等因素，导致投资人变现后的价值与赎回时赎回对价的价值有差异，存在变现风险。

13) 基金份额参考净值决策和基金份额参考净值计算错误的风险

基金管理人或基金管理人委托的机构在开市后根据基金管理人提供的申购赎回清单和组合证券内各只证券的实时成交数据及汇率数据计算并通过上海证券交易所发布基金份额参考净值，供投资人交易、申购、赎回基金份额时参考。基金份额参考净值与实时的基金份额净值可能存在差异，基金份额参考净值计算可能出现错误，投资人若参考基金份额参考净值进行投资决策可能导致损失，需投资人自行承担。

14) 指数编制机构停止服务的风险

本基金的标的指数由指数编制机构发布并管理和维护，未来指数编制机构可能由于各种原因停止对指数的管理和维护，本基金将根据基金合同的约定自该情形发生之日起十个工作日内向中国证监会报告并提出解决方案，如更换基金标的指数、转换运作方式、与其他基金合并或者终止基金合同等，并在6个月内召集基金份额持有人大会进行表决。因此，投资人将面临更换基金标的指数、转换运作方式、与其他基金合并或者终止基金合同等风险。

自指数编制机构停止标的指数的编制及发布至解决方案确定期间，基金管理人应按照指数编制机构提供的最近一个交易日的指数信息遵循基金份额持有人利益优先原则维持基金投资运作，该期间由于标的指数不再更新等原因可能导致指数表现与相关市场表现存在差异，影响投资收益。

(2) 港股通机制下的港股投资风险

本基金投资范围包括内地与香港股票市场交易互联互通机制下允许投资的香港联合交易所上市的股票，本基金如果通过内地与香港股票市场交易互联互通机制代理申赎投资者买券卖券将面临港股通机制下因投资环境、投资者结构、投资标的构成、市场制度以及交易规则等差异所带来的特有风险。

(3) 境外投资风险

1) 海外市场风险

由于本基金投资于海外证券市场，因此基金的投资绩效将受到不同国家或地区的金融市场和总体经济趋势的影响，而且适用的法律法规可能会与国内证券市场有诸多不同。例如，各国对上市公司的会计准则和信息披露要求均存在较大的区别，投资市场监管严格的发达国家比投资经济状况波动较大的发展中国家市场风险要小。此外，相对于国内市场的规则来说，由于有的国家或地区对每日证券交易价格并无涨跌幅上下限的规定，因此这些国家或地区证券的每日涨跌幅空间相对较大。以上所述因素可能会带来市场的急剧下跌，从而带来投资风险的增加。

2) 政府管制风险

所谓政府管制，是指政府部门通过制定规章、设定许可、监督检查、行政处罚和行政裁决等行政处理行为，对社会经济行为实施直接控制。在境外证券投资过程中，投资地所在国家或地区政府部门可能针对本基金实施投资运作、交易结算以及资金汇出入等方面的限制，或者采取资产冻结或扣押等行政措施，从而造成相应的财产受损、交易延误等相关风险。

3) 政治风险

国家或地区的政治政策、财政政策、货币政策、产业政策、地区发展政策等宏观政策发生变化，导致市场波动而影响基金收益，也会产生风险，称之为政治风险。例如，国内政治斗争变革风险、外汇资金流动和汇兑限制的外汇管制风险；新政府或许会拒绝承担前任政府的债务。

4) 经济周期风险

证券市场受宏观经济运行的影响，而经济运行具有周期性的特点。随着经济运行的周期性变化，国家或地区经济、各个行业及上市公司的盈利水平也呈周期性变化，从而影响到证券市场走势，对基金收益产生影响。

5) 汇率风险

指经济主体持有或运用外汇的经济活动中，因汇率变动而蒙受损失的可能性。投资者使用人民币申购本基金，本基金将人民币换为外币后投入境外市场，投资者赎回本基金时获得的为人民币。由于人民币汇率在未来存在不确定性，因此，投资本基金存在一定的汇率风险。

6) 会计核算风险

会计核算风险主要是指由于会计核算及会计管理上违规操作形成的风险或错误,通常是指基金管理人在计算、整理、制证、填单、登账、编表、保管及其相关业务处理中,由于客观原因与非主观故意所造成的行为过失,从而对基金收益造成影响的风险。

7) 税务风险

在投资各国或地区市场时,因各国、地区税务法律法规的不同,可能会就股息、利息、资本利得等收益向各国、地区税务机关缴纳税金,包括预扣税,该行为可能会使得资产回报受到一定影响。各国、地区的税收法律法规的规定可能发生变化,或者进行具有追溯力的修订,所以本基金可能须向该等国家或地区缴纳基金销售、估值或者出售投资当日并未预计到的额外税项。

8) 交易结算风险

在基金的投资交易中,因交易的对手方无法履行对一位或多位的交易对手方的支付义务而使得基金在投资交易中蒙受损失的可能性。

9) 金融模型风险

投资管理人在有时会使用金融模型来进行资产定价、趋势判断、风险评估等辅助其做出投资决策。但是金融模型通常是建立在一系列的学术假设之上的,投资实践和学术假设之间存在一定的差距;而且金融模型结论的准确性往往受制于模型使用的数据的精确性。因此,投资者在使用金融模型时,面临出现错误结论的可能性,从而承担投资损失的风险。

10) 证券借贷/正回购/逆回购风险

证券借贷/正回购/逆回购风险是指基金在证券借贷、融资业务的费率、价格、交割等环节存在非完全市场化因素的影响,基金进行此类业务可能导致基金资产面临的风险。

11) 利率风险

金融市场利率的波动会导致证券市场价格和收益率的变动。息票利率、期限和到期收益率水平都将影响债券的利率风险水平,企业的融资成本和利润。基金投资于债券和债券回购,其收益水平可能会受到利率变化和货币市场供求状况的影响。

12) 衍生品投资风险:衍生品流动性风险、衍生品操作风险

(4) 引入境外托管人的风险

本基金由境外托管人提供境外资产托管服务,存在因适用法律不同导致基金资产损失的风险:由于境外所适用法律法规与中国法律法规有所不同的原因,可能导致本基金的某些投资及运作行为在境外受到限制或合同不能正常执行,从而使得基金资产面临损失风险。

(5) 投资金融衍生品的风险

1) 股指期货投资风险:杠杆风险、基差风险、合约展期风险、模型风险

2) 国债期货投资风险

本基金的一部分资产将可能投资于国债期货,国债期货市场的风险类型较为复杂,涉及面广,具有放大性与可预防性等特征。其风险主要有由利率波动原因造成的市场价格风险、由宏观因素和政策因素变化而引起的系统风险、由市场和资金流动性原因引起的流动性风险、由交易制度不完善而引发的制度性风险以及由技术系统故障及操作失误造成的技术系统风险等。

3) 股票期权风险

流动性风险:由于股票期权合约众多,交易较为分散,股票期权市场的流动性一般较期货市场要低,尤其是深度实值和虚值的股票期权,成交量稀少,持有这些股票期权的投资者容易遇到无法成交、平仓出局的局面。

价格风险:股票期权买方的价格风险即为他所付出的权利金,风险具有确定性。股票期权卖方的价格风险不定,不过其所收取的权利金可以提供相应保护,当发生亏损时,可以抵消部分损失。

操作风险:操作风险是指由于管理不善或者制度执行出现问题等原因所导致的风险。股票期权作为一种衍生品,虽然可以用来管理风险,但若使用不当,也会产生巨额损失。

(6) 资产支持证券(ABS)投资风险

资产支持证券(ABS)是一种债券性质的金融工具,其向投资者支付的本息来自于基础资产池产生的现金流或剩余权益。与股票和一般债券不同,资产支持证券不是对某一经营实体的利益要求权,而是对基础资产池所产生的现金流和剩余权益的要求权,是一种以资产信用为支持的证券,所面临的风险主要包括交易结构风险、各种原因导致的基础资产池现金流与对应证券现金流不匹配产生的信用风险、市场交易不活跃导致的流动性风险等。

(7) 新股申购投资风险

本基金可参与新股申购，新股发行政策、新股发行机制等影响新股发行的因素变动将会影响本基金的风险收益水平；新股配售比例、中签率的不确定性，或其他发售方式的不确定性以及上市后市场表现的不确定性使得本基金的投资收益不确定性有增加的风险。

(8) 投资于存托凭证的风险

本基金的投资范围包括存托凭证，除与其他仅投资股票的基金所面临的共同风险外，本基金还将面临存托凭证价格大幅波动甚至出现较大亏损的风险，以及与存托凭证发行机制相关的风险，包括存托凭证持有人与基础证券发行人的股东在法律地位、享有权利等方面存在差异可能引发的风险；存托凭证持有人在分红派息、行使表决权等方面的特殊安排可能引发的风险；存托协议自动约束存托凭证持有人的风险；因多地上市造成存托凭证价格差异以及波动的风险；存托凭证持有人权益被摊薄的风险；存托凭证退市的风险；已在其他国家或地区上市的基础证券发行人，在持续信息披露监管方面与存托凭证发行地可能存在差异的风险；不同国家或地区法律制度、监管环境差异可能导致的其他风险。

(9) 自动清算的风险

《基金合同》生效后，连续 20 个工作日出现基金份额持有人数量不满 200 人或者基金资产净值低于 5000 万元情形的，基金管理人应当在定期报告中予以披露；连续 50 个工作日出现前述情形的，基金管理人应及时通知基金托管人，本基金将根据基金合同的约定进行基金财产清算并终止，且无需召开基金份额持有人大会。

2、其他风险：流动性风险、第三方机构服务的风险、管理风险与操作风险、技术风险、不可抗力风险等

(二) 重要提示

中国证监会对本基金募集的注册，并不表明其对本基金的价值和收益作出实质性判断或保证，也不表明投资于本基金没有风险。基金管理人依照恪尽职守、诚实信用、谨慎勤勉的原则管理和运用基金财产，但不保证基金一定盈利，也不保证最低收益。基金投资者自依基金合同取得基金份额，即成为基金份额持有人和基金合同的当事人。基金产品资料概要信息发生重大变更的，基金管理人将在三个工作日内更新。其他信息发生变更的，基金管理人每年更新一次。因此，本文件内容相比基金的实际情况可能存在一定的滞后，如需及时、准确获取基金的相关信息，敬请同时关注基金管理人发布的相关临时公告等。

五、其他资料查询方式

以下资料详见基金管理人网站[网址：<https://www.bosera.com>][客服电话：95105568]

- (1) 基金合同、托管协议、招募说明书
- (2) 定期报告，包括基金季度报告、中期报告和年度报告
- (3) 基金份额净值
- (4) 基金销售机构及联系方式
- (5) 其他重要资料

六、其他情况说明

争议解决方式：各方当事人同意，因《基金合同》而产生的或与《基金合同》有关的一切争议，如不愿或者不能通过协商、调解解决的，任何一方均有权将争议提交中国国际经济贸易仲裁委员会，按照其届时有效的仲裁规则进行仲裁。仲裁地点为北京市。仲裁裁决是终局的，对各方当事人均有约束力。除非仲裁裁决另有规定，仲裁费用由败诉方承担。争议处理期间，基金管理人、基金托管人应恪守基金管理人和基金托管人的职责，各自继续忠实、勤勉、尽责地履行基金合同和基金托管协议规定的义务，维护基金份额持有人的合法权益。