

汇添富睿丰混合型证券投资基金
招募说明书

基金管理人：汇添富基金管理股份有限公司

基金托管人：中国银行股份有限公司

目 录

第一部分	绪言.....	4
第二部分	释义.....	5
第三部分	基金管理人.....	11
第四部分	基金托管人.....	23
第五部分	相关服务机构.....	25
第六部分	基金的募集.....	错误!未定义书签。
第七部分	基金合同的生效.....	34
第八部分	基金份额的上市交易.....	35
第九部分	基金份额的申购与赎回.....	37
第十部分	基金的投资.....	49
第十一部分	基金的财产.....	61
第十二部分	基金资产估值.....	62
第十三部分	基金的收益与分配.....	67
第十四部分	基金费用与税收.....	错误!未定义书签。
第十五部分	基金的会计与审计.....	72
第十六部分	基金的信息披露.....	73
第十七部分	风险揭示.....	80
第十八部分	基金合同的变更、终止与基金财产的清算.....	85
第十九部分	基金合同的内容摘要.....	87
第二十部分	托管协议的内容摘要.....	103
第二十一部分	对基金份额持有人的服务.....	113
第二十二部分	其他应披露事项.....	115
第二十三部分	招募说明书的存放和查阅方式.....	116
第二十四部分	备查文件.....	117

重要提示

本基金经中国证券监督管理委员会证监许可2017年2月15日【2017】223号文注册募集。

基金管理人保证招募说明书的内容真实、准确、完整。本招募说明书经中国证监会注册，但中国证监会对本基金募集的注册，并不表明其对本基金的投资价值和市场前景作出实质性判断或保证，也不表明投资于本基金没有风险。中国证监会不对基金的价值和收益作出实质性判断或者保证。

基金管理人依照恪尽职守、诚实信用、谨慎勤勉的原则管理和运用基金财产，但不保证投资于本基金一定盈利，也不保证最低收益。

投资有风险，投资者根据所持有份额享受基金的收益，但同时也要承担相应的投资风险。投资者拟认购（或申购）基金时应认真阅读本招募说明书、基金合同等信息披露文件，自主判断基金的投资价值，自主做出投资决策，全面认识本基金产品的风险收益特征，并承担基金投资中出现的各类风险，包括：因整体政治、经济、社会等环境因素对证券价格产生影响而形成的系统性风险，个别证券特有的非系统性风险，由于连续大量赎回产生的流动性风险，基金管理人在基金管理实施过程中产生的基金管理风险，本基金的特定风险等等。

本基金投资于证券市场，基金净值会因为证券市场波动等因素产生波动。本基金参与投资非公开发行股票，基金净值可能由于估值方法的原因偏离所持有股票的收盘价所对应的净值。投资者在二级市场交易时，需考虑估值方法对基金净值的影响。

本基金根据收费方式的不同分为A类和C类两类基金份额。基金合同生效后，本基金在18个月封闭期内均不接受场内份额与场外份额的申购和赎回，但投资者可在其持有的基金份额上市交易后通过上海证券交易所转让基金份额。在证券市场持续下跌、基金二级市场交易不活跃等情形下，有可能出现基金份额二级市场交易价格低于基金份额净值的情形，即基金折价交易，从而影响持有人收益或产生损失。

本基金可投资中小企业私募债券，中小企业私募债券属于高风险的债券投资品种，其流动性风险和信用风险均高于一般债券品种，会影响组合的风险特征。

中小企业私募债券的流动性风险在于该类债券采取非公开方式发行和交易，由于不公开资料，外部评级机构一般不对这类债券进行外部评级，可能会降低市场对该类债券的认可度，从而影响该类债券的市场流动性。中小企业私募债券的信用风险在于该类债券发行主体的资产规模较小、经营的波动性较大，同时，各类材料（包括募集说明书、审计报告）不公开发布，也大大提高了分析并跟踪发债主体信用基本面的难度。

本基金为混合型基金，其预期风险收益水平高于债券型基金及货币市场基金，低于股票型基金，属于中等收益风险特征的基金。

投资者应充分考虑自身的风险承受能力，并对于认购（或申购）基金的意愿、时机、数量等投资行为作出独立决策。基金管理人提醒投资者基金投资的“买者自负”原则，在投资者作出投资决策后，基金运营状况与基金净值变化引致的投资风险，由投资者自行负责。

基金管理人管理的其他基金的业绩并不构成对本基金业绩表现的保证。

基金的过往业绩并不预示其未来表现。

第一部分 绪言

本招募说明书依据《中华人民共和国证券投资基金法》（以下简称“《基金法》”）、《公开募集证券投资基金运作管理办法》、《证券投资基金销售管理办法》、《证券投资基金信息披露管理办法》及其他有关法律法规以及《汇添富睿丰混合型证券投资基金基金合同》编写。

本基金管理人承诺本招募说明书不存在任何虚假记载、误导性陈述或重大遗漏，并对其真实性、准确性、完整性承担法律责任。

本基金根据本招募说明书所载明的资料申请募集。本基金管理人没有委托或授权任何其他人提供未在本招募说明书中载明的信息，或对本招募说明书作任何解释或者说明。

本招募说明书根据本基金的基金合同编写，并经中国证监会注册。基金合同是约定基金合同当事人之间权利、义务的法律文件。本基金投资者自依基金合同取得基金份额，即成为本基金份额持有人和基金合同当事人，其持有本基金基金份额的行为本身即表明其对基金合同的承认和接受，并按照《基金法》、基金合同及其他有关规定享有权利、承担义务。基金投资者欲了解本基金份额持有人的权利和义务，应详细查阅基金合同。

第二部分 释义

在本招募说明书中，除非文意另有所指，下列词语或简称具有如下含义：

- 1、基金或本基金：指汇添富睿丰混合型证券投资基金
- 2、基金管理人：指汇添富基金管理股份有限公司
- 3、基金托管人：指中国银行股份有限公司
- 4、基金合同：指《汇添富睿丰混合型证券投资基金基金合同》及对基金合同的任何有效修订和补充
- 5、托管协议：指基金管理人与基金托管人就本基金签订之《汇添富睿丰混合型证券投资基金托管协议》及对该托管协议的任何有效修订和补充
- 6、招募说明书或本招募说明书：指《汇添富睿丰混合型证券投资基金招募说明书》及其定期的更新
- 7、基金份额发售公告：指《汇添富睿丰混合型证券投资基金基金份额发售公告》
- 8、上市交易公告书：指《汇添富睿丰混合型证券投资基金基金份额上市交易公告书》
- 9、法律法规：指中国现行有效并公布实施的法律、行政法规、规范性文件、司法解释、行政规章以及其他对基金合同当事人有约束力的决定、决议、通知等
- 10、《基金法》：指 2003 年 10 月 28 日经第十届全国人民代表大会常务委员会第五次会议通过，经 2012 年 12 月 28 日第十一届全国人民代表大会常务委员会第三十次会议修订，自 2013 年 6 月 1 日起实施，并经 2015 年 4 月 24 日第十二届全国人民代表大会常务委员会第十四次会议《全国人民代表大会常务委员会关于修改〈中华人民共和国港口法〉等七部法律的决定》修改的《中华人民共和国证券投资基金法》及颁布机关对其不时做出的修订
- 11、《销售办法》：指中国证监会 2013 年 3 月 15 日颁布、同年 6 月 1 日实施的《证券投资基金销售管理办法》及颁布机关对其不时做出的修订
- 12、《信息披露办法》：指中国证监会 2004 年 6 月 8 日颁布、同年 7 月 1 日实施的《证券投资基金信息披露管理办法》及颁布机关对其不时做出的修订
- 13、《运作办法》：指中国证监会 2014 年 7 月 7 日颁布、同年 8 月 8 日实施

的《公开募集证券投资基金运作管理办法》及颁布机关对其不时做出的修订

14、中国证监会：指中国证券监督管理委员会

15、银行业监督管理机构：指中国银行业监督管理委员会

16、基金合同当事人：指受基金合同约束，根据基金合同享有权利并承担义务的法律主体，包括基金管理人、基金托管人和基金份额持有人

17、个人投资者：指依据有关法律法规规定可投资于证券投资基金的自然人

18、机构投资者：指依法可以投资证券投资基金的、在中华人民共和国境内合法登记并存续或经有关政府部门批准设立并存续的企业法人、事业法人、社会团体或其他组织

19、合格境外机构投资者：指符合《合格境外机构投资者境内证券投资管理暂行办法》（包括其不时修订）及相关法律法规规定可以投资于在中国境内依法募集的证券投资基金的中国境外的机构投资者

20、投资人、投资者：指个人投资者、机构投资者和合格境外机构投资者以及法律法规或中国证监会允许购买证券投资基金的其他投资人的合称

21、基金份额持有人：指依基金合同和招募说明书合法取得基金份额的投资人

22、基金销售业务：指基金管理人或销售机构宣传推介基金，发售基金份额，办理基金份额的申购、赎回、转换、转托管及定期定额投资等业务

23、销售机构：指汇添富基金管理股份有限公司以及符合《销售办法》和中国证监会规定的其他条件，取得基金销售业务资格并与基金管理人签订了基金销售服务代理协议，代为办理基金销售业务的机构，以及可通过上海证券交易所交易系统办理基金销售业务的会员单位

24、场内：指通过具有相应业务资格的上海证券交易所会员单位利用上海证券交易所交易系统办理基金份额的认购、申购、赎回和上市交易等业务的场所。通过该等场所办理基金份额的认购、申购、赎回也称为场内认购、场内申购、场内赎回

25、场外：指上海证券交易所交易系统外的销售机构利用其自身柜台或者其他交易系统办理基金份额认购、申购和赎回业务等业务的场所。通过该等场所办理基金份额的认购、申购和赎回也称为场外认购、场外申购和场外赎回

26、会员单位：指具有基金销售业务资格并经上海证券交易所和中国证券登记结算有限责任公司认可的上海证券交易所会员单位

27、登记业务：指基金登记、存管、过户、清算和结算业务，具体内容包括投资人开放式基金账户/上海证券账户的建立和管理、基金份额登记、基金销售业务的确认、清算和结算、代理发放红利、建立并保管基金份额持有人名册和办理非交易过户等

28、登记机构：指办理登记业务的机构。基金的登记机构为汇添富基金管理股份有限公司或接受汇添富基金管理股份有限公司委托代为办理登记业务的机构

29、开放式基金账户：指投资者通过场外销售机构在中国证券登记结算有限责任公司注册的开放式基金账户，用于记录其持有的、基金管理人所管理的基金份额余额及其变动情况的账户，记录在该账户下的基金份额登记在登记机构的登记结算系统

30、基金交易账户：指销售机构为投资人开立的、记录投资人通过该销售机构办理认购、申购、赎回、转换、转托管及定期定额投资等业务而引起的基金份额变动及结余情况的账户

31、上海证券账户：指在中国证券登记结算有限责任公司上海分公司开设上海证券交易所人民币普通股股票账户(即 A 股账户)或证券投资基金账户，基金投资者通过上海证券交易所交易系统办理基金交易、场内认购、场内申购和场内赎回等业务时需持有上海证券账户，记录在该账户下的基金份额登记在登记机构的证券登记系统

32、基金合同生效日：指基金募集达到法律法规规定及基金合同规定的条件，基金管理人向中国证监会办理基金备案手续完毕，并获得中国证监会书面确认的日期

33、基金合同终止日：指基金合同规定的基金合同终止事由出现后，基金财产清算完毕，清算结果报中国证监会备案并予以公告的日期

34、基金募集期：指自基金份额发售之日起至发售结束之日止的期间，最长不得超过 3 个月

35、存续期：指基金合同生效至终止之间的不定期期限

- 36、工作日：指上海证券交易所、深圳证券交易所的正常交易日
- 37、T日：指销售机构在规定时间受理投资人申购、赎回或其他业务申请的开放日
- 38、T+n日：指自T日起第n个工作日(不包含T日)
- 39、开放日：指为投资人办理基金份额申购、赎回或其他业务的工作日
- 40、开放时间：指开放日基金接受申购、赎回或其他交易的时间段
- 41、封闭期：本基金的封闭期为基金合同生效日（包括基金合同生效日）至18个月后的月度对日的前一日止。本基金在封闭期内不接受基金份额的申购和赎回
- 42、月度对日：指某一特定日期在后续月份中的对应日期，如该对应日期为非工作日，则顺延至下一工作日，若该日历月份不存在对应日期的，则顺延至该月最后一日的下一工作日
- 43、《业务规则》：指上海证券交易所、中国证券登记结算有限责任公司、汇添富基金管理股份有限公司、基金销售机构的相关业务规则及对其不时做出的修订
- 44、认购：指在基金募集期内，投资人根据基金合同和招募说明书的规定申请购买基金份额的行为
- 45、申购：指基金合同生效后，投资人根据基金合同和招募说明书的规定申请购买基金份额的行为
- 46、赎回：指基金合同生效后，基金份额持有人按基金合同和招募说明书规定的条件要求将基金份额兑换为现金的行为
- 47、基金转换：指基金份额持有人按照基金合同和基金管理人届时有效公告规定的条件，申请将其持有基金管理人管理的、某一基金的基金份额转换为基金管理人管理的其他基金基金份额的行为
- 48、转托管：指基金份额持有人在本基金的不同销售机构之间实施的变更所持基金份额销售机构的操作，包括系统内转托管和跨系统转托管
- 49、系统内转托管：指基金份额持有人将持有的基金份额在登记结算系统内不同销售机构（网点）之间进行转托管或证券登记系统内不同会员单位（席位或交易单元）之间进行指定关系变更的行为

50、跨系统转托管：指基金份额持有人将持有的基金份额在登记结算系统和证券登记系统间进行转托管的行为

51、登记结算系统：指中国证券登记结算有限责任公司开放式基金登记结算系统

52、证券登记系统：指中国证券登记结算有限责任公司上海分公司证券登记系统

53、场内份额：指登记在证券登记系统下的基金份额

54、场外份额：指登记在登记结算系统下的基金份额

55、上市交易：指基金合同生效后投资人通过上海证券交易所会员单位以集中竞价的方式买卖基金份额的行为

56、定期定额投资计划：指本基金转为上市开放式基金（LOF）后，投资人通过有关销售机构提出申请，约定每期申购日、扣款金额及扣款方式，由销售机构于每期约定扣款日在投资人指定银行账户内自动完成扣款及受理基金申购申请的一种投资方式

57、巨额赎回：指本基金单个开放日，基金净赎回申请（赎回申请份额总数加上基金转换中转出申请份额总数后扣除申购申请份额总数及基金转换中转入申请份额总数后的余额）超过上一工作日基金总份额的 10%

58、元：指人民币元

59、A 类基金份额：指在投资者认购、申购时收取认购、申购费用，在赎回时根据持有期限收取赎回费用，但不计提销售服务费的基金份额

60、C 类基金份额：指从本类别基金资产中计提销售服务费而不收取认购、申购费用，在赎回时根据持有期限收取赎回费用的基金份额

61、销售服务费：指从基金资产中计提的，用于本基金市场推广、销售以及基金份额持有人服务的费用

62、基金收益：指基金投资所得红利、股息、债券利息、买卖证券价差、银行存款利息、已实现的其他合法收入及因运用基金财产带来的成本和费用的节约

63、基金资产总值：指基金拥有的各类有价证券、银行存款本息、基金应收申购款及其他资产的价值总和

64、基金资产净值：指基金资产总值减去基金负债后的价值

65、基金份额净值：指计算日基金资产净值除以计算日基金份额总数

66、基金资产估值：指计算评估基金资产和负债的价值，以确定基金资产净值和基金份额净值的过程

67、指定媒介：指中国证监会指定的用以进行信息披露的报刊、互联网网站及其他媒介

68、不可抗力：指基金合同当事人不能预见、不能避免且不能克服的客观事件

第三部分 基金管理人

一、基金管理人简况

名称：汇添富基金管理股份有限公司

住所：上海市黄浦区大沽路 288 号 6 幢 538 室

办公地址：上海市富城路 99 号震旦国际大楼 22 楼

法定代表人：李文

成立时间：2005 年 2 月 3 日

批准设立机关：中国证监会

批准设立文号：证监基金字[2005]5 号

注册资本：人民币 132,724,224 元

联系人：李鹏

联系电话：（021）28932888

股东名称及其出资比例：

股东名称	股权比例
东方证券股份有限公司	35.412%
上海菁聚金投资管理合伙企业（有限合伙）	24.656%
上海上报资产管理有限公司	19.966%
东航金控有限责任公司	19.966%
合计	100%

（二）主要人员情况

1、董事会成员

李文先生，2015 年 4 月 16 日担任董事长。国籍：中国，1967 年出生，厦门大学会计学博士。现任汇添富基金管理股份有限公司董事长。历任中国人民银行厦门市分行稽核处科长，中国人民银行杏林支行、国家外汇管理局杏林支局副局长、副局长，中国人民银行厦门市中心支行银行监管一处、二处副处长，东方证券有限责任公司资金财务管理总部副总经理，稽核总部总经理，东方证券股份有限公司资金财务管理总部总经理，汇添富基金管理股份有限公司督察长。

肖顺喜先生，2004 年 4 月 20 日担任董事。国籍：中国，1963 年出生，复旦

大学 EMBA。现任东航金控有限责任公司董事长兼党委书记，东航集团财务有限责任公司董事长，东航期货有限责任公司董事长，东航国际控股（香港）有限公司董事长，东航国际金融（香港）有限公司董事长。历任东航期货公司总经理助理、副总经理、总经理，东航集团财务有限责任公司常务副总经理等。

程峰先生，2016年11月20日担任董事。国籍：中国，1971年出生，上海交通大学工商管理硕士。现任上海报业集团副总经理，上海上报资产管理有限公司董事长，上海文化产权交易所股份有限公司董事长，上海瑞力投资基金管理有限公司董事长。历任上海市对外经济贸易委员会团委副书记、书记，上海机械进出口(集团)有限公司副总裁，上海市对外经济贸易委员会技术进口处副处长，上海市对外经济贸易委员会科技发展与技术贸易处副处长、处长，上海国际集团有限公司办公室、信息中心主任，上海国际集团有限公司行政管理总部总经理，上海国际集团金融服务有限公司党委副书记、总经理，上海国际集团金融服务有限公司党委书记、董事长、总经理，上海国际集团金融服务有限公司党委书记、董事长，上海国有资产经营有限公司党委书记、董事长。

张晖先生，2015年4月16日担任董事，总经理。国籍：中国，1971年出生，上海财经大学数量经济学硕士。现任汇添富基金管理股份有限公司总经理，汇添富资本管理有限公司董事长。历任申银万国证券研究所高级分析师，富国基金管理有限公司高级分析师、研究主管和基金经理，汇添富基金管理股份有限公司副总经理、投资总监、投资决策委员会副主席，曾担任中国证券监督管理委员会第十届和第十一届发行审核委员会委员。

韦杰夫（Jeffrey R. Williams）先生，2007年3月2日担任独立董事。国籍：美国，1953年出生，哈佛大学商学院工商管理硕士，哈佛大学肯尼迪政府学院艾什民主治理与创新中心高级研究学者。历任美国花旗银行香港分行副总裁、深圳分行行长，美国运通银行台湾分行副总裁，台湾美国运通国际股份有限公司副总裁，渣打银行台湾分行总裁，深圳发展银行行长，哈佛上海中心董事总经理。

林志军先生，2015年4月16日担任独立董事。国籍：中国香港，1955年出生，厦门大学经济学博士，加拿大 Saskatchewan 大学工商管理理学硕士。现任澳门科技大学商学院院长、教授、博导，历任福建省科学技术委员会计划财务处会计。五大国际会计师事务所 Touche Ross International(现为德勤) 加拿大多伦多分

所审计员，厦门大学会计师事务所副主任会计师，厦门大学经济学院讲师、副教授，伊利诺大学(University of Illinois)国际会计教育与研究中心访问学者，美国斯坦福大学(Stanford University)经济系访问学者，加拿大 Lethbridge 大学管理学院会计学讲师、副教授 (tenured)，香港大学商学院访问教授，香港浸会大学商学院会计与法律系教授，博导，系主任。

杨燕青女士，2011年12月19日担任独立董事，国籍：中国，1971年出生，复旦大学经济学博士。现任《第一财经日报》副总编辑，第一财经研究院院长，中欧陆家嘴国际金融研究院特邀研究员，《第一财经日报》创刊编委之一，第一财经频道高端对话节目《经济学人》栏目创始人和主持人，《波士堂》栏目资深评论员。曾任《解放日报》主任记者，《第一财经日报》编委，2002-2003年期间受邀成为约翰-霍普金斯大学访问学者。

2、监事会成员

任瑞良先生，2004年10月20日担任监事，2015年6月30日担任监事会主席。国籍：中国，1963年出生，大学学历，会计师、非执业注册会计师职称。现任上海报业集团上海上报资产管理有限公司副总经理。历任文汇新民联合报业集团财务中心财务主管，文汇新民联合报业集团文新投资公司财务主管、总经理助理、副总经理等。

王如富先生，2015年9月8日担任监事。国籍：中国，1973年出生，硕士研究生，注册会计师。现任东方证券股份有限公司董事会秘书兼董事会办公室主任。历任申银万国证券计划统筹总部综合计划部专员、发展协调办公室专员，金信证券规划发展总部总经理助理、秘书处副主任（主持工作），东方证券研究所证券市场战略资深研究员、董事会办公室资深主管、主任助理、副主任。

毛海东，2015年4月16日担任监事，国籍：中国，1978年出生，国际金融学硕士。现任东航金控有限责任公司总经理助理兼财富管理中心总经理。曾任职于东航期货有限责任公司，东航集团财务有限责任公司。

王静女士，2008年2月23日担任职工监事，国籍：中国，1977年出生，中加商学院工商管理硕士。现任汇添富基金管理股份有限公司互联网金融部总监。曾任职于中国东方航空集团公司宣传部，东航金控有限责任公司研究发展部。

林旋女士，2008年2月23日担任职工监事，国籍：中国，1977年出生，华东政法学院法学硕士。现任汇添富基金管理股份有限公司董事会办公室副总监，

汇添富资本管理有限公司监事。曾任职于东方证券股份有限公司办公室。

陈杰先生，2013年8月8日担任职工监事，国籍：中国，1979年出生，北京大学理学博士。现任汇添富基金管理股份有限公司综合办公室副总监。曾任职于罗兰贝格管理咨询有限公司，泰科电子（上海）有限公司能源事业部。

3、高管人员

李文先生，董事长。（简历请参见上述董事会成员介绍）

张晖先生，2015年6月25日担任总经理。（简历请参见上述董事会成员介绍）

雷继明先生，2012年3月7日担任副总经理。国籍：中国，1971年出生，工商管理硕士。历任中国民族国际信托投资公司网上交易部副总经理，中国民族证券有限责任公司营业部总经理、经纪业务总监、总裁助理。2011年12月加盟汇添富基金管理股份有限公司，现任公司副总经理。

娄焱女士，2013年1月7日担任副总经理。国籍：中国，1971年出生，金融经济学硕士。曾在赛格国际信托投资股份有限公司、华夏证券股份有限公司、嘉实基金管理有限公司、招商基金管理有限公司、华夏基金管理有限公司以及富达基金北京与上海代表处工作，负责投资银行、证券投资研究，以及基金产品策划、机构理财等管理工作。2011年4月加入汇添富基金管理股份有限公司，现任公司副总经理。

袁建军先生，2015年8月5日担任副总经理。国籍：中国，1972年出生，金融学硕士。历任华夏证券股份有限公司研究所行业二部副经理，汇添富基金管理股份有限公司基金经理、专户投资总监、总经理助理，并于2014年至2015年期间担任中国证券监督管理委员会第十六届主板发行审核委员会专职委员。2005年4月加入汇添富基金管理股份有限公司，现任汇添富基金管理股份有限公司副总经理、投资决策委员会主席。

李骁先生，2017年3月3日担任副总经理。国籍：中国，1969年出生，武汉大学金融学硕士。历任厦门建行计算机处副处长，厦门建行信用卡部副处长、处长，厦门建行信息技术部处长，建总行北京开发中心负责人，建总行信息技术管理部副总经理，建总行信息技术管理部副总经理兼北京研发中心主任，建总行信息技术管理部资深专员（副总经理级）。2016年9月加入汇添富基金管理股份有

限公司，现任汇添富基金管理股份有限公司副总经理、首席技术官。

李鹏先生，2015年6月25日担任督察长。国籍：中国，1978年出生，上海财经大学经济学博士，历任上海证监局主任科员、副处长，上海农商银行同业金融部副总经理，汇添富基金管理股份有限公司稽核监察总监。2015年3月加入汇添富基金管理股份有限公司，现任汇添富基金管理股份有限公司督察长。

4、基金经理

李怀定先生，国籍：中国。学历：复旦大学经济学博士，10年证券从业经验。相关业务资格：基金从业资格。从业经历：曾任光大证券股份有限公司研究所债券分析师，国信证券股份有限公司经济研究所固定收益高级分析师。2012年5月加入汇添富基金管理股份有限公司任固定收益高级分析师。2015年5月25日至今任汇添富增强收益债券基金的基金经理助理，2015年11月18日至今任汇添富季季红定期开放债券基金、汇添富纯债(LOF)基金（原汇添富互利分级债券基金）的基金经理，2015年12月2日至今任汇添富达欣混合基金的基金经理，2016年3月11日至今任汇添富盈鑫保本混合基金的基金经理，2016年3月16日至今任汇添富稳健添利定期开放债券基金的基金经理，2016年12月6日至今任汇添富长添利定期开放债券基金的基金经理，2016年12月21日至今任汇添富新睿精选混合基金的基金经理，2016年12月26日至今任汇添富鑫瑞债券基金的基金经理，2017年4月14日至今任添富年年泰定开混合基金的基金经理。

5、投资决策委员会

主席：袁建军先生（副总经理）

成员：韩贤旺先生（首席经济学家）、王栩（权益投资总监）、陆文磊（总经理助理，固定收益投资总监）、劳杰男（研究副总监）

6、上述人员之间不存在近亲属关系。

三、基金管理人的职责

根据《基金法》、《运作办法》及其他法律、法规的规定，基金管理人应履行以下职责：

1、依法募集资金，办理或者委托经中国证监会认定的其他机构代为办理基金份额的发售、申购、赎回和登记事宜；

2、办理基金备案手续；

3、对所管理的不同基金财产分别管理、分别记账，进行证券投资；

4、按照基金合同的约定确定基金收益分配方案，及时足额向基金份额持有人分配收益；

5、进行基金会计核算并编制基金财务会计报告；

6、编制基金季度、半年度和年度报告；

7、计算并公告基金资产净值，确定基金份额申购、赎回价格；

8、办理与基金财产管理业务活动有关的信息披露事项；

9、按照规定召集基金份额持有人大会；

10、保存基金财产管理业务活动的记录、账册、报表和其他相关资料；

11、以基金管理人名义，代表基金份额持有人利益行使诉讼权利或者实施其他法律行为；

12、法律、行政法规、中国证监会和基金合同规定的其他职责。

四、基金管理人和基金经理的承诺

1、本基金管理人承诺严格遵守现行有效的相关法律、行政法规、规章、基金合同和中国证监会的有关规定，建立健全内部控制制度，采取有效措施，防止违反现行有效的有关法律、行政法规、规章、基金合同和中国证监会有关规定的行为发生。

2、本基金管理人承诺严格遵守《中华人民共和国证券法》、《基金法》及有关法律法规，建立健全的内部控制制度，采取有效措施，防止下列行为发生：

(1) 将其固有财产或者他人财产混同于基金财产从事证券投资；

(2) 不公平地对待其管理的不同基金财产；

(3) 利用基金财产或职务之便为基金份额持有人以外的第三人牟取利益；

(4) 向基金份额持有人违规承诺收益或者承担损失；

(5) 侵占、挪用基金财产；

(6) 泄露因职务便利获取的未公开信息、利用该信息从事或者明示、暗示他人从事相关的交易活动；

(7) 玩忽职守，不按照规定履行职责；

(8) 法律、行政法规和中国证监会规定禁止的其他行为。

3、本基金管理人承诺加强人员管理，强化职业操守，督促和约束员工遵守国家有关法律、法规及行业规范，诚实信用、勤勉尽责，不从事以下活动：

(1) 越权或违规经营；

- (2) 违反基金合同或托管协议；
- (3) 故意损害基金份额持有人或其他基金相关机构的合法利益；
- (4) 在向中国证监会报送的资料中弄虚作假；
- (5) 拒绝、干扰、阻挠或严重影响中国证监会依法监管；
- (6) 玩忽职守、滥用职权，不按照规定履行职责；
- (7) 违反现行有效的有关法律、法规、规章、基金合同和中国证监会的有关规定，泄漏在任职期间知悉的有关证券、基金的商业秘密，尚未依法公开的基金投资内容、基金投资计划等信息，或利用该信息从事或者明示、暗示他人从事相关的交易活动；
- (8) 违反证券交易场所业务规则，利用对敲、倒仓等手段操纵市场价格，扰乱市场秩序；
- (9) 贬损同行，以抬高自己；
- (10) 以不正当手段谋求业务发展；
- (11) 有悖社会公德，损害证券投资基金人员形象；
- (12) 在公开信息披露和广告中故意含有虚假、误导、欺诈成分；
- (13) 法律、行政法规以及中国证监会规定禁止的行为。

4、基金经理承诺

- (1) 依照有关法律、行政法规和基金合同的规定，本着谨慎勤勉的原则为基金份额持有人谋取最大利益；
- (2) 不利用职务之便为自己及其代理人、受雇人或任何第三人谋取利益；
- (3) 不违反现行有效的有关法律法规、基金合同和中国证监会的有关规定，泄漏在任职期间知悉的有关证券、基金的商业秘密、尚未依法公开的基金投资内容、基金投资计划等信息，或利用该信息从事或者明示、暗示他人从事相关的交易活动；
- (4) 不从事损害基金财产和基金份额持有人利益的证券交易及其他活动。

五、基金管理人的风险管理体系

本基金管理人将经营管理中的主要风险划分为投资风险、合规风险、营运风险和道德风险四大类，其中，投资风险主要包括市场风险、信用风险、流动性风险等。针对上述各类风险，基金管理人建立了一套完整的风险管理体系。

1、风险管理原则

基金管理人风险管理体系的构建遵循以下六项基本原则：

(1) 营造良好的风险管理文化和内部控制环境，使风险意识贯穿到每位员工、各个岗位和经营管理的各个环节。

(2) 建立完善的风险管理组织体系，切实保证风险管理部门的独立性和权威性，使其有效地发挥职能作用。

(3) 确保风险管理制度的严肃性，保证风险管理制度在投资管理和经营活动过程中得到切实有效的执行。

(4) 运用合理有效的风险指标和模型，实现风险事前配置和预警、事中实时监控、事后评估和反馈的全程嵌入式投资风险管理模式。

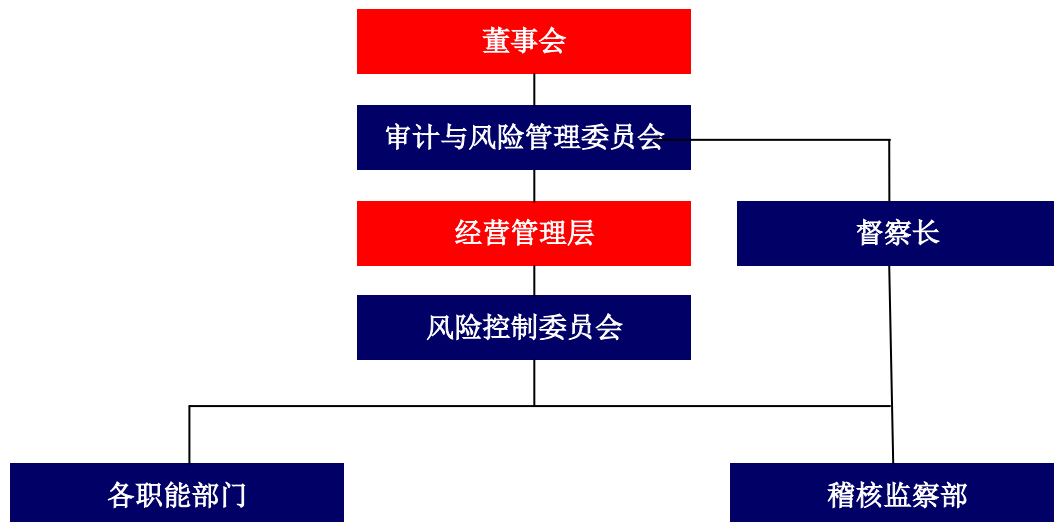
(5) 建立和推进员工职业守则教育和专业培训体系，确保员工具备良好的职业操守和充分的职责胜任能力。

(6) 建立风险事件学习机制，认真剖析各类风险事件，汲取经验和教训，不断完善风险管理体系。

2、风险管理组织架构

本基金管理人建立了董事会、经营管理层、风险管理部门、各职能部门四级风险管理组织架构，并明确了相应的风险管理职能。

汇添富风险管理组织结构图



(1) 董事会对公司风险管理负有最终责任，董事会下设审计与风险管理委员会与督察长。审计与风险管理委员会主要负责审核和指导公司的风险管理政

策，对公司的整体风险水平、风险控制措施的实施情况进行评价。督察长负责组织指导公司监察稽核工作，监督检查受托资产和公司运作的合法合规情况及公司内部风险控制情况。

(2) 经营管理层负责风险管理政策、风险控制措施的制定和落实，经营管理层下设风险控制委员会。风险控制委员会主要负责审议风险管理制度和流程，处置重大风险事件，促进风险管理文化的形成。

(3) 稽核监察部是风险管理的职能部门。稽核监察部负责投资组合市场风险、信用风险、流动性风险、合规风险、营运风险、道德风险等的管理。

(4) 各职能部门负责从经营管理的各业务环节上贯彻落实风险管理措施，执行风险识别、风险测量、风险控制、风险评价和风险报告等风险管理程序，并持续完善相应的内部控制制度和流程。

3、风险管理内容

本基金管理人的风险管理包括风险识别、风险测量、风险控制、风险评价、风险报告等内容。

(1) 风险识别是指对现实以及潜在的各种风险加以判断、归类 and 鉴定风险性质的过程。

(2) 风险测量是指估计和预测风险发生的概率和可能造成的损失，并根据这两个因素的结合来衡量风险大小的程度。

(3) 风险控制是指采取相应的措施，监控和防止各种风险的发生，实现以合理的成本在最大限度内防范风险和减轻损失。

(4) 风险评价是指分析风险识别、风险测量和风险控制的执行情况和运行效果的过程。

(5) 风险报告是指将风险事件及处置、风险评价情况以一定程序进行报告的过程。

六、基金管理人的内部控制制度

内部控制是指基金管理人为防范和化解风险，保证经营运作符合基金管理人发展规划，在充分考虑内外部环境的基础上，通过建立组织机制、运用管理方法、实施控制程序与控制措施而形成的系统。

基金管理人结合自身具体情况，建立了科学合理、控制严密、运行高效的内部控制体系，并制定了科学完善的内部控制制度。

1、内部控制目标

(1) 保证基金管理人经营运作遵守国家法律法规和行业监管规则，自觉形成守法经营、规范运作的经营思想和经营理念。

(2) 防范和化解经营风险，提高经营管理效益，确保经营业务的稳健运行和受托资产的安全完整，实现持续、稳定、健康发展。

(3) 确保基金管理人和基金财务及其他信息的真实、准确、及时、完整。

2、内部控制原则

(1) 健全性原则。内部控制机制覆盖基金管理人的各项业务、各个部门和各级人员，并渗透到决策、执行、监督、反馈等各个环节。

(2) 有效性原则。通过科学的内部控制手段和方法，建立合理的内部控制程序，维护内部控制的有效执行。

(3) 独立性原则。基金管理人各机构、部门和岗位职责保持相对独立，基金资产、固有财产、其他资产的运作相互分离。

(4) 相互制约原则。基金管理人内部部门和岗位的设置权责分明、相互制衡。

(5) 成本效益原则。基金管理人运用科学化的经营管理方法降低运作成本，提高经济效益，以合理的控制成本达到最佳的内部控制效果。

3、内部控制内容

基金管理人的内部控制要求建立：不相容职务相分离的机制、完善的岗位责任制、规范的岗位管理措施、完整的信息资料保全系统、严格的授权控制、有效的风险防范系统和快速反应机制等。

基金管理人遵守国家有关法律法规，遵循合法合规性原则、全面性原则、审慎性原则和适时性原则，制订了系统完善的内部控制制度。内部控制的内容包括投资管理业务控制、信息披露控制、信息技术系统控制、会计系统控制以及内部稽核控制等。

(1) 投资管理业务控制

基金管理人通过规范投资业务流程，分层次强化投资风险控制。公司根据投资管理业务不同阶段的性质和特点，制定了完善的管理规章、操作流程和岗位手册，明确揭示不同业务可能存在的风险，分别采取不同措施进行控制。

针对投资研究业务，基金管理人制定了《汇添富基金管理股份有限公司投资研究部制度》，对研究工作的业务流程、研究报告质量评价，研究与投资的交流渠道等都做了明确的规定；对于投资决策业务，基金管理人制定了《汇添富基金管理股份有限公司投资管理制度》，保证投资决策严格遵守法律法规的有关规定，符合基金合同所规定的要求，同时设立了汇添富投资风险评估与管理制度以及投资管理业绩评价体系；对于基金交易业务，基金管理人将实行集中交易与防火墙制度，建立交易监测系统、预警系统和交易反馈系统，完善相关的安全设施，交易流程将严格按照“审核—执行—反馈—复核—存档”的程序进行，防止不正当关联交易损害基金份额持有人利益。

（2）信息披露控制

基金管理人通过完善信息披露制度，确保基金份额持有人及时完整地了解基金信息。基金管理人按照法律、法规和中国证监会有关规定，建立了《汇添富基金管理股份有限公司信息披露管理制度》，指定了信息披露责任人负责信息披露工作，进行信息的组织、审核和发布，并将定期对信息披露进行检查和评价，保证公开披露的信息真实、准确、完整。

（3）信息技术系统控制

基金管理人建立了先进的信息技术系统和完善的信息技术管理制度。基金管理人的信息技术系统由先进的计算机系统构成，通过了国家、金融行业软件工程标准的认证，并有完整的技术资料。基金管理人制定了严格的信息技术岗位职责制度、门禁制度、内外网分离制度等管理措施，对电子信息数据进行即时保存和备份，重要数据实行异地备份并且长期保存，确保了系统可靠、稳定、安全地运行。在人员控制方面，对信息技术人员进行有关信息系统安全的统一培训和考核；信息技术人员之间定期轮换岗位。

（4）会计系统控制

基金管理人通过建立严格的会计系统控制措施，确保会计核算正常运转。基金管理人根据《中华人民共和国会计法》、《金融企业会计制度》、《证券投资基金会计核算业务指引》、《企业财务通则》等国家有关法律、法规制订了基金会计制度、公司财务制度、会计工作操作流程和会计岗位工作手册。通过事前防范、事中检查、事后监督的方式发现、堵截、杜绝基金会计核算中存在的各种风险。具体措施包括：采用了目前最先进的基金核算软件；基金会计严格执行复核

制度；基金会计核算采用基金管理人与托管银行双人同步独立核算、相互核对的方式；每日制作基金会计核算估值系统电子数据的备份，同时打印保存书面的记账凭证、各类会计报表、统计报表，并由专人保存原始记账凭证等。

（5）内部稽核控制

基金管理人通过建立独立的监察稽核制度，确保内部控制的有效性。基金管理人设立督察长，督察长可以列席基金管理人召开的任何会议，调阅相关档案，就内部控制制度的执行情况独立地履行检查、评价、报告、建议职能。督察长定期和不定期向董事会报告公司内部控制执行情况。

另外，在经营管理层设立稽核监察部门，配备充足合格的稽核监察人员，并制订了《汇添富基金管理股份有限公司稽核监察制度》，明确规定了稽核监察部门及内部各岗位的职责和 workflow，监督各业务部门和人员遵守法律、法规和规章的有关情况；检查各业务部门和人员执行内部控制制度、各项管理制度和业务规章的情况。

4、基金管理人关于内部控制制度声明书

（1）基金管理人承诺以上关于内部控制制度的披露真实、准确；

（2）基金管理人承诺根据市场变化和基金管理人业务发展不断完善内部控制制度。

第四部分 基金托管人

一、基金托管人基本情况

名称：中国银行股份有限公司

住所及办公地址：北京市西城区复兴门内大街1号

首次注册登记日期：1983年10月31日

注册资本：人民币贰仟柒佰玖拾壹亿肆仟柒佰贰拾贰万叁仟壹佰玖拾伍元整

法定代表人：田国立

基金托管业务批准文号：中国证监会证监基字【1998】24号

托管部门信息披露联系人：王永民

传真：（010）66594942

中国银行客服电话：95566

二、基金托管部门及主要人员情况

中国银行托管业务部设立于1998年，现有员工110余人，大部分员工具有丰富的银行、证券、基金、信托从业经验，且具有海外工作、学习或培训经历，60%以上的员工具有硕士以上学位或高级职称。为给客户提供专业化的托管服务，中国银行已在境内、外分行开展托管业务。

作为国内首批开展证券投资基金托管业务的商业银行，中国银行拥有证券投资基金、基金（一对多、一对一）、社保基金、保险资金、QFII、RQFII、QDII、境外三类机构、券商资产管理计划、信托计划、企业年金、银行理财产品、股权基金、私募基金、资金托管等门类齐全、产品丰富的托管业务体系。在国内，中国银行首家开展绩效评估、风险分析等增值服务，为各类客户提供个性化的托管增值服务，是国内领先的大型中资托管银行。

三、证券投资基金托管情况

截至2016年6月30日，中国银行已托管475只证券投资基金，其中境内基金444只，QDII基金31只，覆盖了股票型、债券型、混合型、货币型、指数型等多种类型的基金，满足了不同客户多元化的投资理财需求，基金托管规模位居同业前列。

四、托管业务的内部控制制度

中国银行托管业务部风险管理与控制工作是中国银行全面风险控制工作的组成部分，秉承中国银行风险控制理念，坚持“规范运作、稳健经营”的原则。中国银行托管业务部风险控制工作贯穿业务各环节，通过风险识别与评估、风险控制措施设定及制度建设、内外部检查及审计等措施强化托管业务全员、全面、全程的风险管控。

2007 年起，中国银行连续聘请外部会计师事务所开展托管业务内部控制审阅工作。先后获得基于“SAS70”、“AAF01/06”“ISAE3402”和“SSAE16”等国际主流内控审阅准则的无保留意见的审阅报告。2016 年，中国银行继续获得了基于“ISAE3402”和“SSAE16”双准则的内部控制审计报告。中国银行托管业务内控制度完善，内控措施严密，能够有效保证托管资产的安全。

五、基金托管人对基金管理人运作基金进行监督的方法和程序

根据《中华人民共和国证券投资基金法》、《公开募集证券投资基金运作管理办法》的相关规定，基金托管人发现基金管理人的投资指令违反法律、行政法规和其他有关规定，或者违反基金合同约定的，应当拒绝执行，及时通知基金管理人，并及时向中国证监会报告。基金托管人如发现基金管理人依据交易程序已经生效的投资指令违反法律、行政法规和其他有关规定，或者违反基金合同约定的，应当及时通知基金管理人，并及时向中国证监会报告。

第五部分 相关服务机构

一、基金份额发售机构

1、场外销售机构

(1) 直销机构

1) 汇添富基金管理股份有限公司直销中心

住所：上海市黄浦区大沽路 288 号 6 幢 538 室

办公地址：上海市浦东新区樱花路 868 号建工大唐国际广场 A 座 7 楼

法定代表人：李文

电话：（021）28932823

传真：（021）50199035

联系人：陈卓膺

客户服务电话：400-888-9918（免长途话费）

网址：www.99fund.com

2) 汇添富基金管理股份有限公司网上直销系统（trade.99fund.com）

(2) 其他场外销售机构

各销售机构的具体名单见基金份额发售公告。基金管理人可根据有关法律、法规的要求，选择其他符合要求的机构销售基金，并及时公告。

2、场内销售机构

本基金办理场内认购、申购和赎回业务的销售机构为具有基金销售业务资格，且经上海证券交易所和中国证券登记结算有限责任公司认可的上海证券交易所会员单位。具体会员单位名单可在上海证券交易所网站查询。

本基金募集结束前获得基金销售资格的上海证券交易所会员单位可通过上海证券交易所系统办理本基金的场内认购业务。基金管理人将不就此事项进行公告。

二、登记机构

名称：中国证券登记结算有限责任公司

住所：北京市西城区太平桥大街 17 号

办公地址：北京市西城区太平桥大街 17 号

法定代表人：周明

电话：010-58598839

传真：010-58598907

联系人：朱立元

三、出具法律意见书的律师事务所

名称：上海市通力律师事务所

住所：上海市银城中路 68 号时代金融中心 19 楼

办公地址：上海市银城中路 68 号时代金融中心 19 楼

负责人：俞卫锋

电话：（021）31358666

传真：（021）31358600

经办律师：黎明、陈颖华

联系人：陈颖华

四、审计基金财产的会计师事务所

名称：安永华明会计师事务所（特殊普通合伙）

首席合伙人：吴港平

住所：北京市东城区东长安街 1 号东方广场东方经贸城安永大楼 16 层

办公地址：北京市东城区东长安街 1 号东方广场东方经贸城安永大楼 16 层

邮政编码：100738

公司电话：（010）58153000

公司传真：（010）85188298

签章会计师：陈露、陈军

业务联系人：陈露、陈军

第六部分 基金的募集

本基金由基金管理人依照《基金法》、《运作办法》、《销售办法》、《信息披露办法》等有关法律法规以及基金合同的规定，经中国证监会证监许可【2017】223号文件准予注册募集。

一、基金的类型、运作方式、存续期限及基金份额类别

1、基金的类型：混合型证券投资基金

2、基金的运作方式：契约型。基金合同生效后，本基金设一个 18 个月的封闭期。本基金的封闭期为基金合同生效日（包括基金合同生效日）至 18 个月后的月度对日前一日止。本基金在封闭期内不接受基金份额的申购和赎回，但投资者可在其持有的基金份额上市交易后通过上海证券交易所转让基金份额。封闭期届满后，本基金转为上市开放式基金（LOF）。

3、基金存续期限：不定期

4、本基金根据认购/申购费用、销售服务费收取方式的不同，将基金份额分为不同的类别。其中：

1) 在投资者认购、申购时收取认购、申购费用，在赎回时根据持有期限收取赎回费用，但不计提销售服务费的基金份额，称为 A 类基金份额。

2) 从本类别基金资产中计提销售服务费而不收取认购/申购费用、在赎回时根据持有期限收取赎回费用的基金份额，称为 C 类基金份额。

本基金 A 类基金份额和 C 类基金份额分别设置代码。由于基金费用的不同，本基金 A 类基金份额和 C 类基金份额将分别计算基金份额净值，计算公式分别为计算日各类别基金资产净值除以计算日发售在外的该类别基金份额总数。

投资者可自行选择认购、申购的基金份额类别。在符合相关法律法规和基金份额上市条件的前提下，本基金管理人将在基金合同生效后申请本基金某类或多类基金份额在上海证券交易所上市交易。投资者可在其持有的基金份额上市交易后通过上海证券交易所转让基金份额，其中场外基金份额通过办理跨系统转托管业务将基金份额转至场内后可上市交易。

根据基金运作情况，基金管理人可在不损害已有基金份额持有人权益的情况下，经与基金托管人协商，在履行适当程序后停止现有基金份额类别的销售、或

者调整现有基金份额类别的费率水平或收费方式、或者增加新的基金份额类别等，调整实施前基金管理人需及时公告并报中国证监会备案。

二、基金份额的募集期限、募集对象、募集方式及场所

1、募集期限

自基金份额发售之日起最长不得超过3个月，具体发售时间见基金份额发售公告。

2、募集对象

符合法律法规规定的可投资于证券投资基金的个人投资者、机构投资者和合格境外机构投资者以及法律法规或中国证监会允许购买证券投资基金的其他投资人。

4、募集方式及场所

本基金通过场内、场外两种方式公开发售。

场外将通过基金管理人的直销机构及基金销售机构的销售网点或按基金管理人直销机构、销售机构提供的其他方式办理公开发售。投资者还可以登录基金管理人网站（www.99fund.com）办理开户、认购等业务，网上交易开通流程、业务规则请登录基金管理人网站查询。

场内将通过具有基金销售业务资格，且经上海证券交易所及其指定的登记机构认可的会员单位发售。尚未取得基金销售业务资格，但属于上海证券交易所会员的其他机构，可在本基金份额上市后通过上海证券交易所交易系统办理本基金份额的上市交易。

销售机构的具体名单详见基金份额发售公告或相关业务公告。

通过场外认购的基金份额登记在登记结算系统基金份额持有人开放式基金账户下；通过场内认购的基金份额登记在证券登记系统基金份额持有人上海证券账户下。

募集期间，基金管理人可根据情况变更或增减基金销售机构，并予以公告。具体销售城市（或网点）名单和联系方式，请参见本基金的基金份额发售公告以及当地基金销售机构以各种形式发布的公告。

二、基金份额的认购

除法律法规或中国证监会有关规定另有规定外，任何与基金份额发售有关的

当事人不得预留和提前发售基金份额。

1、基金份额的发售面值

本基金基金份额发售面值为人民币 1.00 元。

2、认购费用

(1) 场外认购费用

投资者在一天之内如果有多笔认购，适用费率按单笔分别计算。投资者在认购 A 类基金份额时支付认购费用，认购 C 类基金份额不支付认购费用。本基金场外 A 类基金份额认购费率如下：

认购金额 (M)	认购费率
M < 100 万元	1.00%
100 万元 ≤ M < 500 万元	0.60%
M ≥ 500 万元	每笔 1000 元

基金认购费用用于本基金的市场推广、销售、登记等募集期间发生的各项费用，不列入基金财产。

基金管理人可以在不违背法律法规规定及基金合同约定的情况下根据市场情况制定基金促销计划，定期和不定期地开展基金促销活动。在基金促销活动期间，基金管理人可以按相关监管部门要求履行必要手续后，对基金投资者适当调低基金认购费率。

(2) 场内认购费用

本基金的场内认购费率参照场外认购费率执行。

3、认购基金份额的计算

本基金 C 类基金份额不收取认购费，A 类基金份额认购采用金额认购的方式，认购金额包括认购费用和净认购金额。

(1) 场外认购基金份额的计算

1) 场外认购 A 类基金份额

认购费用 = 认购金额 × 认购费率 / (1 + 认购费率)

(对于使用固定金额认购费的认购，认购费用 = 固定认购费金额)

净认购金额 = 认购金额 - 认购费用

认购份额 = 净认购金额 / 基金份额发售面值

利息转份额=利息/基金份额发售面值

总认购份额=认购份额+利息转份额

场外认购份额计算结果保留到小数点后两位，小数点后两位以后的部分四舍五入，由此产生的收益或损失由基金财产承担。认购利息折算的份额保留到小数点后两位，小数点后两位以后的部分舍去，舍去部分所代表的资产归基金所有。

例：某投资者投资 100,000 元通过场外认购本基金 A 类基金份额，假设其认购资金在认购期间产生的利息为 10 元，其对应的认购费率为 1.00%，则其可得到的认购份额为：

认购费用=100,000×1.00%/（1+1.00%）=990.10 元

净认购金额=100,000-990.10=99,009.90 元

认购份额=99,009.90/1.00=99,009.90 份

利息转份额=10/1.00=10.00 份

总认购份额=99,009.90+10.00=99,019.90 份

即：投资者投资 100,000 元通过场外认购本基金 A 类基金份额，假设其认购资金在认购期间产生的利息为 10 元，则可得到 99,019.90 份 A 类基金份额。

2) 场外认购 C 类基金份额

认购份额=认购金额/基金份额发售面值

利息转份额=利息/基金份额发售面值

总认购份额=认购份额+利息转份额

场外认购份额计算结果保留到小数点后两位，小数点后两位以后的部分四舍五入，由此产生的收益或损失由基金财产承担。认购利息折算的份额保留到小数点后两位，小数点后两位以后的部分舍去，舍去部分所代表的资产归基金所有。

例：某投资者投资 100,000 元通过场外认购本基金 C 类基金份额，假设其认购资金在认购期间产生的利息为 10 元，无认购费率，则其可得到的认购份额为：

认购份额=100,000/1.00=100,000.00 份

利息转份额=10/1.00=10.00 份

总认购份额=100,000.00+10.00=100,010.00 份

即：投资者投资 100,000 元通过场外认购本基金 C 类基金份额，假设其认购资金在认购期间产生的利息为 10 元，则可得到 100,010.00 份 C 类基金份额。

(2) 场内认购份额的计算

1) 场内认购 A 类基金份额

本基金认购 A 类份额的计算公式为：

$$\text{认购费用} = \text{认购金额} \times \text{认购费率} / (1 + \text{认购费率})$$

(对于使用固定金额认购费的认购，认购费用=固定认购费金额)

$$\text{净认购金额} = \text{认购金额} - \text{认购费用}$$

$$\text{认购份额} = \text{净认购金额} / \text{基金份额发售面值}$$

$$\text{利息转份额} = \text{利息} / \text{基金份额发售面值}$$

$$\text{总认购份额} = \text{认购份额} + \text{利息转份额}$$

场内认购份额计算结果先按四舍五入的原则保留到小数点后两位，再采用截位方式保留到整数位，整数位后小数部分的份额对应的资金返还投资者；认购利息折算的基金份额按截位法保留到整数位，小数部分舍去归基金资产。

例：某投资者投资 100,000 元通过场内认购本基金 A 类基金份额，假设其认购资金在认购期间产生的利息为 10 元，其对应的认购费率为 1.00%，则其可得到的认购份额为：

$$\text{认购费用} = 100,000 \times 1.00\% / (1 + 1.00\%) = 990.10 \text{ 元}$$

$$\text{净认购金额} = 100,000 - 990.10 = 99,009.90 \text{ 元}$$

$$\begin{aligned} \text{认购份额} &= 99,009.90 / 1.00 = 99,009.90 \text{ 份 (四舍五入保留到小数点后两位)} \\ &= 99,009 \text{ 份 (保留至整数位)} \end{aligned}$$

$$\text{利息转份额} = 10 / 1.00 = 10 \text{ 份 (保留至整数位)}$$

$$\text{总认购份额} = 99,009 + 10 = 99,019 \text{ 份}$$

$$\text{退还资金} = 0.90 \text{ 元}$$

即：投资者投资 100,000 元通过场内认购本基金 A 类基金份额，假设其认购资金在认购期间产生的利息为 10 元，则可得到 99,019 份 A 类基金份额，向投资者退还 0.90 元。

2) 场内认购 C 类基金份额

$$\text{认购份额} = \text{认购金额} / \text{基金份额发售面值}$$

$$\text{利息转份额} = \text{利息} / \text{基金份额发售面值}$$

$$\text{总认购份额} = \text{认购份额} + \text{利息转份额}$$

场内认购份额计算结果先按四舍五入的原则保留到小数点后两位，再采用截位方式保留到整数位，整数位后小数部分的份额对应的资金返还投资者；认购利息折算的基金份额按截位法保留到整数位，小数部分舍去归基金资产。

例：某投资者投资 100,000 元通过场内认购本基金 C 类基金份额，假设其认购资金在认购期间产生的利息为 10 元，无认购费率，则其可得到的认购份额为：

认购份额=100,000/1.00=100,000 份（保留至整数位）

利息转份额=10/1.00=10 份（保留至整数位）

总认购份额=100,000+10=100,010 份

退还资金=0 元

即：投资者投资 100,000 元通过场内认购本基金 C 类基金份额，假设其认购资金在认购期间产生的利息为 10 元，则可得到 100,010 份 C 类基金份额，无需向投资者退还资金。

4、基金份额的认购程序

（1）认购时间安排

投资者认购本基金份额的具体业务办理时间由基金管理人和基金销售机构确定，请参见本基金的基金份额发售公告。

（2）投资者认购本基金份额应提交的文件和办理的手续

投资者认购本基金份额应提交的文件和办理的手续详见本基金的基金份额发售公告或基金销售机构的相关业务办理规则。

（3）认购申请的确认

销售机构对认购申请的受理并不代表该申请一定成功，而仅代表销售机构确实接收到认购申请。认购的确认以登记机构的确认结果为准。对于认购申请及认购份额的确认情况，投资人应及时查询并妥善行使合法权利。投资者应在基金合同生效后到各销售机构查询最终成交确认情况和认购份额。否则，由此产生的投资者任何损失由投资者自行承担。

投资者认购前，应认真阅读基金管理人及其他销售机构的业务规则，一旦选择在某销售机构提出认购申请，即视为投资者已完全阅读、理解并认可该销售机构的业务规则，并接受该规则的约束。

（4）认购限制

- 1) 本基金认购采用金额认购的方式。
- 2) 投资者认购时，需按销售机构规定的方式全额缴款。
- 3) 在募集期内，投资者通过场外其他销售机构的销售网点认购本基金基金份额单笔最低金额为人民币 10 元（含认购费）；通过基金管理人直销中心认购本基金基金份额的最低金额为人民币 50,000 元（含认购费）。通过基金管理人网上直销系统（trade.99fund.com）认购本基金基金份额单笔最低金额为人民币 10 元（含认购费）。超过最低认购金额的部分不设金额级差。各销售机构对本基金最低认购金额及交易级差有其他规定的，以各销售机构的业务规定为准。
- 4) 在具有基金销售资格的上海证券交易所会员单位的单笔最低认购金额为人民币 1,000 元，且须为 1 元的整倍数。
- 5) 投资者在募集期内可以多次认购基金份额，场外受理的认购申请不允许撤销，场内提交的认购申报，在当日接受认购申报的时段内可以撤销；认购费率按每笔认购申请单独计算；
- 6) 募集期间的单个投资者的累计认购金额不设上限。
- 7) 对于场内认购的数量限制，上海证券交易所和中国证券登记结算有限责任公司的相关业务规则有规定的，从其最新规定办理。

5、募集期利息的处理方式

本基金的有效认购款项在基金募集期间产生的利息在基金合同生效后将折算为基金份额，归基金份额持有人所有，其中利息转份额的数额以登记机构的记录为准。

三、募集资金的管理

基金募集期间募集的资金存入专门账户，在基金募集行为结束前，任何人不得动用。

第七部分 基金合同的生效

一、基金备案的条件

本基金自基金份额发售之日起3个月内,在基金募集份额总额不少于2亿份,基金募集金额不少于2亿元人民币且基金认购人数不少于200人的条件下,基金管理人依据法律法规及招募说明书可以决定停止基金发售,并在10日内聘请法定验资机构验资,自收到验资报告之日起10日内,向中国证监会办理基金备案手续。

基金募集达到基金备案条件的,自基金管理人办理完毕基金备案手续并取得中国证监会书面确认之日起,《基金合同》生效;否则《基金合同》不生效。基金管理人在收到中国证监会确认文件的次日对《基金合同》生效事宜予以公告。基金管理人应将基金募集期间募集的资金存入专门账户,在基金募集行为结束前,任何人不得动用。

二、基金合同不能生效时募集资金的处理方式

如果募集期限届满,未满足基金备案条件,基金管理人应当承担下列责任:

- 1、以其固有财产承担因募集行为而产生的债务和费用;
- 2、在基金募集期限届满后30日内退还投资者已缴纳的款项,并加计银行同期活期存款利息;
- 3、如基金募集失败,基金管理人、基金托管人及销售机构不得请求报酬。基金管理人、基金托管人和销售机构为基金募集支付之一切费用应由各方各自承担。

三、基金存续期内的基金份额持有人数量和资产规模

《基金合同》生效后,连续二十个工作日出现基金份额持有人数量不满200人或者基金资产净值低于5000万元情形的,基金管理人应当在定期报告中予以披露;连续六十个工作日出现前述情形的,本基金将按照基金合同的约定进入清算程序并终止,无需召开基金份额持有人大会。

法律法规另有规定时,从其规定。

第八部分 基金份额的上市交易

封闭期内，在符合相关法律法规和基金份额上市条件的前提下，本基金将在上海证券交易所上市交易。封闭期届满后，本基金将按照基金合同约定自动转为上市开放式基金（LOF），转换后本基金继续在上海证券交易所上市交易。本基金在转型前后可根据实际情况暂停上市交易，暂停与恢复时间以基金管理人公告为准。

一、基金份额的上市

1、上市交易的地点

上海证券交易所。

2、上市交易的时间

在符合相关法律法规和基金份额上市条件的前提下，本基金管理人将在基金合同生效后申请本基金某类或多类基金份额在上海证券交易所上市交易，具体详见基金管理人发布的相关业务公告。

基金份额上市交易后，登记在中国证券登记结算有限责任公司上海分公司证券登记系统中的基金份额可直接在上海证券交易所上市交易；登记在中国证券登记结算有限责任公司开放式基金登记结算系统中的场外基金份额通过办理跨系统转托管业务将基金份额转至场内证券登记系统后，方可上市交易。

3、基金上市条件

基金合同生效后，具备下列条件的，基金管理人可依据《上海证券交易所证券投资基金上市规则》，向上海证券交易所申请本基金份额上市：

- （1）基金募集金额不低于 2 亿元人民币；
- （2）基金份额持有人不少于 1,000 人；
- （3）上海证券交易所规定的其他条件。

4、上市交易公告

基金上市前，基金管理人应与上海证券交易所签订上市协议书。基金获准在上海证券交易所上市的，基金管理人应在基金上市日前至少 3 个工作日发布基金上市交易公告书。

二、上市交易的规则

本基金基金份额在上海证券交易所的上市交易需遵循《上海证券交易所证券投资基金上市规则》、《上海证券交易所交易规则》等有关规定。

三、上市交易的费用

基金份额上市交易的费用按照上海证券交易所有关规定办理。

四、上市交易的停复牌和终止上市

上市基金份额的停复牌和终止上市按照《基金法》相关规定和上海证券交易所的相关规定执行。具体情况见基金管理人届时相关公告。

五、相关法律法规、中国证监会及上海证券交易所对基金上市交易的规则等相关规定内容进行调整的，基金合同相应予以修改，且此项修改无须召开基金份额持有人大会审议。

六、若上海证券交易所、中国证券登记结算有限责任公司增加了基金上市交易的新功能，本基金管理人可以在履行适当的程序后增加相应功能。

在不违反法律法规的规定及对基金份额持有人利益无实质不利影响的前提下，本基金可以申请在包括境外交易所在内的其他交易场所上市交易，而无需召开基金份额持有人大会审议。

第九部分 基金份额的申购与赎回

一、基金份额的封闭期

本基金的封闭期为基金合同生效日（包括基金合同生效日）至 18 个月后的月度对日前一日止。本基金在封闭期内不接受基金份额的申购和赎回，但投资者可在其持有的基金份额上市交易后通过上海证券交易所转让基金份额。封闭期届满后，本基金转为上市开放式基金（LOF）。

二、申购和赎回场所

本基金的申购与赎回将通过销售机构进行。其中，场外申购和赎回场所为基金管理人的直销网点及基金场外非直销销售机构的销售网点；场内申购和赎回场所为具有基金销售业务资格，且经上海证券交易所及其指定的登记机构认可的会员单位。具体的销售机构将由基金管理人在招募说明书或其他相关公告中列明。基金管理人可根据情况变更或增减销售机构，并予以公告。

二、申购和赎回的开放日及时间

1、开放日及开放时间

本基金转为上市开放式基金（LOF）后，投资人在开放日办理基金份额的申购和赎回，具体办理时间为上海证券交易所、深圳证券交易所的正常交易日的交易时间，但基金管理人根据法律法规、中国证监会的要求或基金合同的规定公告暂停申购、赎回时除外。

若出现新的证券/期货交易市场、证券/期货交易所交易时间变更或其他特殊情况，基金管理人将视情况对前述开放日及开放时间进行相应的调整，但应在实施日前依照《信息披露办法》的有关规定在指定媒介上公告。

2、申购、赎回开始日及业务办理时间

本基金的申购、赎回自封闭期届满并转为上市开放式基金（LOF）之日起不超过 30 天开始办理。在确定申购开始与赎回开始时间后，基金管理人应在申购、赎回开放日前依照《信息披露办法》的有关规定在指定媒介上公告申购与赎回的开始时间。

基金管理人不得在基金合同约定之外的日期或者时间办理基金份额的申购、赎回或者转换。投资人在基金合同约定之外的日期和时间提出申购、赎回或转换

申请且登记机构确认接受的，其基金份额申购、赎回价格为下一开放日基金份额申购、赎回的价格。

三、申购与赎回的原则

1、“未知价”原则，即申购、赎回价格以申请当日收市后计算的基金份额净值为基准进行计算；

2、“金额申购、份额赎回”原则，即申购以金额申请，赎回以份额申请；

3、当日的申购与赎回申请可以在基金管理人规定的时间以内撤销；

4、基金份额持有人在赎回基金份额时，除指定赎回外，遵循“先进先出”原则，即登记确认日期在前的基金份额先赎回，登记确认日期在后的基金份额后赎回，以确定所适用的赎回费率；

5、投资者通过上海证券交易所交易系统办理本基金的场内申购、赎回时，需遵守上海证券交易所和登记机构的相关业务规则。若相关法律法规、中国证监会、上海证券交易所或登记机构对申购、赎回业务等规则有新的规定，按新规定执行，并在招募说明书或相关公告中进行更新；

6、投资人通过场外申购、赎回应使用中国证券登记结算有限责任公司开立的开放式基金账户，通过场内申购、赎回应使用中国证券登记结算有限责任公司上海分公司开立的证券账户（人民币普通股票账户或证券投资基金账户）。

基金管理人可在法律法规允许的情况下，对上述原则进行调整。基金管理人必须在新规则开始实施前依照《信息披露办法》的有关规定在指定媒介上公告。

四、申购与赎回的程序

1、申购和赎回的申请方式

投资人必须根据销售机构规定的程序，在开放日的具体业务办理时间内提出申购或赎回的申请。

2、申购和赎回的款项支付

投资人申购基金份额时，必须全额交付申购款项，投资人交付申购款项，申购申请成立；登记机构确认基金份额时，申购生效。

基金份额持有人递交赎回申请，赎回成立；登记机构确认赎回时，赎回生效。投资人赎回申请成功后，基金管理人将在 T+7 日(包括该日)内支付赎回款项。

基金管理人可以在法律法规和基金合同允许的范围内，对上述业务办理时间

进行调整，基金管理人必须在调整实施前依照《信息披露办法》的有关规定在指定媒介上公告。

3、申购和赎回申请的确认

基金管理人应以交易时间结束前受理有效申购和赎回申请的当天作为申购或赎回申请日(T日)，在正常情况下，本基金登记机构在T+1日内对该交易的有效性进行确认。T日提交的有效申请，投资人应在T+2日后(包括该日)及时到销售网点柜台或以销售机构规定的其他方式查询申请的确认情况。

销售机构对申购、赎回申请的受理并不代表申请一定成功，而仅代表销售机构确实接收到申请。申购、赎回的确认以登记机构的确认结果为准。对于申请的确认情况，投资者应及时查询。若申购不成功或无效，则申购款项退还给投资人。

在法律法规允许的范围内，本基金管理人或登记机构可根据业务规则，对上述业务办理时间进行调整，基金管理人必须在调整实施前依照《信息披露办法》的有关规定在指定媒介上公告。

五、申购和赎回的数量限制

1、投资者通过场外其他销售机构的销售网点申购本基金基金份额单笔最低金额为人民币 10 元（含申购费）；通过基金管理人直销中心申购本基金基金份额的最低金额为人民币 50,000 元（含申购费）。通过基金管理人网上直销系统（trade.99fund.com）申购本基金基金份额单笔最低金额为人民币 10 元（含申购费）。超过最低申购金额的部分不设金额级差。各销售机构对本基金最低申购金额及交易级差有其他规定的，以各销售机构的业务规定为准。

2、投资者通过场内办理基金份额的申购时，单笔申购最低金额为人民币 1,000 元，同时申购金额必须是整数金额。

3、基金份额持有人可将其全部或部分基金份额赎回。基金份额持有人在办理场外赎回时，赎回最低份额 1 份，基金份额持有人在销售机构保留的基金份额不足 1 份的，登记系统有权将全部剩余份额自动赎回。基金份额持有人办理场内赎回时，每笔赎回申请的最低份额为 100 份基金份额，同时赎回份额必须是整数份额。

4、投资者可多次申购，对单个投资者累计持有基金份额的比例或数量不设上限限制。法律法规、中国证监会另有规定的除外。

5、对于场内申购、赎回及持有场内份额的数量限制，上海证券交易所和中国证券登记结算有限责任公司的相关业务规则有规定的，从其最新规定办理。

6、基金管理人可在法律法规允许的情况下，调整上述规定申购金额和赎回份额的数量限制。基金管理人必须在调整前依照《信息披露办法》的有关规定在指定媒介上公告并报中国证监会备案。

六、申购费用和赎回费用

1、申购费用

(1) 场外申购费用

投资者在一天之内如果有多笔申购，适用费率按单笔分别计算。投资人在申购 A 类基金份额时支付申购费用，申购 C 类基金份额不支付申购费用。本基金 A 类基金份额的场外申购费率如下：

申购金额 (M)	申购费率
M < 100 万元	1.20%
100 万元 ≤ M < 500 万元	0.80%
M ≥ 500 万元	每笔 1000 元

基金申购费用用于本基金的市场推广、销售、登记等各项费用，不列入基金财产。

(2) 场内申购费用

本基金的场内申购费率参照场外申购费率执行。

2、赎回费用

(1) 场外赎回费用

本基金赎回费用按基金份额持有人持有该部分基金份额的时间分段设定如下。本基金 A 类基金份额场外赎回费率如下：

持有期限 (N)	赎回费率	归入基金资产比例
N < 7 日	1.50%	100%
7 日 ≤ N < 30 日	0.75%	100%
30 日 ≤ N < 90 日	0.50%	75%
90 日 ≤ N < 180 日	0.50%	50%
N ≥ 180 日	0	——

本基金 C 类基金份额场外赎回费率如下：

持有期限 (N)	赎回费率	归入基金资产比例
N<30 日	0.50%	100%
N≥30 日	0	——

赎回费用由赎回基金份额的基金份额持有人承担，在基金份额持有人赎回基金份额时收取。赎回费中扣除应归基金财产的部分后，其余用于支付登记费和其他必要的手续费。

(2) 场内赎回费用

本基金的场内赎回费率参照场外赎回费率执行。

3、基金管理人可以在基金合同约定的范围内调整费率或收费方式，并最迟应于新的费率或收费方式实施日前依照《信息披露办法》的有关规定在指定媒介上公告。

4、基金管理人可以在不违反法律法规规定及基金合同约定的情形下根据市场情况制定基金促销计划，定期或不定期地开展基金促销活动。在基金促销活动期间，按相关监管部门要求履行必要手续后，基金管理人可以适当调低基金申购费率和基金赎回费率，并进行公告。

5、办理基金份额的场内申购、赎回业务应遵守上海证券交易所及中国证券登记结算有限责任公司的有关业务规则。若相关法律法规、中国证监会、上海证券交易所或中国证券登记结算有限责任公司对场内申购、赎回业务规则有新的规定，基金合同相应予以修改，并按照新规定执行，且此项修改无须召开基金份额持有人大会。

七、申购份额与赎回金额的计算

1、本基金申购份额的计算

本基金 C 类基金份额不收取申购费，A 类基金份额申购采用金额申购的方式，申购金额包括申购费用和净申购金额。

(1) 申购 A 类基金份额

申购费用 = 申购金额 × 申购费率 / (1 + 申购费率)

(对于使用固定金额申购费的申购，申购费用 = 固定申购费金额)

净申购金额 = 申购金额 - 申购费用

申购份额=净申购金额/申购当日 A 类基金份额净值

场外申购份额计算结果保留到小数点后两位，小数点后两位以后的部分四舍五入，由此产生的收益或损失由基金财产承担。场内申购份额计算结果先按四舍五入的原则保留到小数点后两位，再采用截位方式保留到整数位，整数位后小数部分的份额对应的资金返还投资者。

例：某投资者投资 100,000 元通过场外申购本基金 A 类基金份额，对应的申购费率为 1.20%，假设申购当日 A 类基金份额净值为 1.0150 元，则其可得到的 A 类基金份额为：

申购费用=100,000×1.20%/（1+1.20%）=1185.77 元

净申购金额=100,000-1185.77=98,814.23 元

申购份额=98,814.23/1.0150=97,353.92 份

即：投资者投资 100,000 元通过场外申购本基金 A 类基金份额，假设申购当日 A 类基金份额净值为 1.0150 元，则可得到 97,353.92 份 A 类基金份额。

例：某投资者投资 100,000 元通过场内申购本基金 A 类基金份额，对应的申购费率为 1.20%，假设申购当日 A 类基金份额净值为 1.0150 元，则其可得到的 A 类基金份额为：

申购费用=100,000×1.20%/（1+1.20%）=1185.77 元

净申购金额=100,000-1185.77=98,814.23 元

申购份额=98,814.23/1.0150=97,353.92 份（四舍五入保留到小数点后两位）
=97,353 份（保留至整数位）

退款金额=0.92×1.0150=0.93 元

实际净申购金额=98,814.23-0.93=98,813.30 元

即：投资者投资 100,000 元通过场内申购本基金 A 类基金份额，假设申购当日 A 类基金份额净值为 1.0150 元，则可得到 97,353 份 A 类基金份额，申购费用为 1185.77 元，退款金额为 0.93 元。

（2）申购 C 类基金份额

申购份额=申购金额/申购当日 C 类基金份额净值

场外申购份额计算结果保留到小数点后两位，小数点后两位以后的部分四舍五入，由此产生的收益或损失由基金财产承担。场内申购份额计算结果先按四舍

五入的原则保留到小数点后两位，再采用截位方式保留到整数位，整数位后小数部分的份额对应的资金返还投资者。

例：某投资者投资 100,000 元通过场外申购本基金 C 类基金份额，假设申购当日 C 类基金份额净值为 1.0180 元，无申购费率，则其可得到的 C 类基金份额为：

$$\text{申购份额} = 100,000 / 1.0180 = 98,231.83 \text{ 份}$$

即：投资者投资 100,000 元通过场外申购本基金 C 类基金份额，假设申购当日 C 类基金份额净值为 1.0180 元，则可得到 98,231.83 份 C 类基金份额。

例：某投资者投资 100,000 元通过场内申购本基金 C 类基金份额，假设申购当日 C 类基金份额净值为 1.0180 元，无申购费率，则其可得到的 C 类基金份额为：

$$\begin{aligned} \text{申购份额} &= 100,000 / 1.0180 = 98,231.83 \text{ 份（四舍五入保留到小数点后两位）} \\ &= 98,231 \text{ 份（保留至整数位）} \end{aligned}$$

$$\text{退款金额} = 0.83 \times 1.0180 = 0.84 \text{ 元}$$

$$\text{实际净申购金额} = 100,000 - 0.84 = 99,999.16 \text{ 元}$$

即：投资者投资 100,000 元通过场内申购本基金 C 类基金份额，假设申购当日 C 类基金份额净值为 1.0180 元，则可得到 98,231 份 C 类基金份额，退款金额为 0.84 元。

2、本基金赎回份额的计算

本基金采用相同的场内外赎回费率结构，以份额赎回的方式赎回，赎回金额以当日该类基金份额净值为基准计算，计算结果以四舍五入的方式保留到小数点后两位，由此产生的收益或损失由基金财产承担。

$$\text{赎回总额} = \text{赎回份额} \times \text{赎回当日该类基金份额净值}$$

$$\text{赎回费用} = \text{赎回总额} \times \text{赎回费率}$$

$$\text{赎回金额} = \text{赎回总额} - \text{赎回费用}$$

例：某投资者通过场外赎回 100,000 份 A 类基金份额，基金份额的持有期限 60 天，对应的赎回费率为 0.50%，假设赎回当日 A 类基金份额净值为 1.0200 元，则其可得到的赎回金额为：

$$\text{赎回总额} = 100,000 \times 1.0200 = 102,000.00 \text{ 元}$$

赎回费用=102,000.00×0.50%=510.00 元

赎回金额=102,000.00-510.00=101,490.00 元

即投资者通过场外赎回 100,000 份 A 类基金份额，基金份额的持有期限 60 天，假设赎回当日 A 类基金份额净值为 1.0200 元，则其可得到的赎回金额为 101,490.00 元。

3、本基金各类基金份额净值的计算，保留到小数点后 4 位，小数点后第 5 位四舍五入，由此产生的收益或损失由基金财产承担。T 日各类基金份额净值在当天收市后计算，并在 T+1 日内公告。遇特殊情况，经中国证监会同意，可以适当延迟计算或公告。本基金 A 类基金份额和 C 类基金份额将分别计算基金份额净值。

八、拒绝或暂停申购的情形

本基金转为上市开放式基金（LOF）后，发生下列情况时，基金管理人可拒绝或暂停接受投资人的申购申请：

- 1、因不可抗力导致基金无法正常工作。
- 2、发生基金合同规定的暂停基金资产估值情况时，基金管理人可暂停接受投资人的申购申请。
- 3、证券/期货交易所交易时间非正常停市，导致基金管理人无法计算当日基金资产净值。
- 4、基金管理人认为接受某笔或某些申购申请可能会影响或损害现有基金份额持有人利益时。
- 5、基金资产规模过大，使基金管理人无法找到合适的投资品种，或其他可能对基金业绩产生负面影响，或出现其他损害现有基金份额持有人利益的情形。
- 6、基金管理人、基金托管人、基金销售机构或登记机构的异常情况导致基金销售系统、基金登记系统或基金会计系统无法正常运行。
- 7、法律法规规定或中国证监会认定的其他情形。

发生上述第 1、2、3、5、6、7 项暂停申购情形之一且基金管理人决定暂停申购时，基金管理人应当根据有关规定在指定媒介上刊登暂停申购公告。如果投资人的申购申请被拒绝，被拒绝的申购款项将退还给投资人。在暂停申购的情况消除时，基金管理人应及时恢复申购业务的办理。

九、暂停赎回或延缓支付赎回款项的情形

本基金转为上市开放式基金（LOF）后，发生下列情形时，基金管理人可暂停接受投资人的赎回申请或延缓支付赎回款项：

- 1、因不可抗力导致基金管理人不能支付赎回款项。
- 2、发生基金合同规定的暂停基金资产估值情况时，基金管理人可暂停接受投资人的赎回申请或延缓支付赎回款项。
- 3、证券/期货交易所交易时间非正常停市，导致基金管理人无法计算当日基金资产净值。
- 4、连续两个或两个以上开放日发生巨额赎回。
- 5、发生继续接受赎回申请将损害现有基金份额持有人利益的情形时，基金管理人可暂停接受投资者的赎回申请。
- 6、法律法规规定或中国证监会认定的其他情形。

发生上述情形之一且基金管理人决定暂停接受基金份额持有人的赎回申请或者延缓支付赎回款项时，基金管理人应在当日报中国证监会备案，已确认的赎回申请，基金管理人应足额支付；如暂时不能足额支付，应将可支付部分按单个账户申请量占申请总量的比例分配给赎回申请人，未支付部分可延期支付。若出现上述第4项所述情形，按基金合同的相关条款处理。基金份额持有人在场外申请赎回时可事先选择将当日可能未获受理部分予以撤销。对于场内赎回申请，按照上海证券交易所及中国证券登记结算有限责任公司的有关规定办理。在暂停赎回的情况消除时，基金管理人应及时恢复赎回业务的办理并公告。

十、巨额赎回的情形及处理方式

1、巨额赎回的认定

若本基金单个开放日内的基金份额净赎回申请(赎回申请份额总数加上基金转换中转出申请份额总数后扣除申购申请份额总数及基金转换中转入申请份额总数后的余额)超过前一工作日的基金总份额的10%，即认为是发生了巨额赎回。

2、巨额赎回的处理方式

当基金出现巨额赎回时，基金管理人可以根据基金当时的资产组合状况决定全额赎回或部分延期赎回。

- (1) 全额赎回：当基金管理人认为有能力支付投资人的全部赎回申请时，

按正常赎回程序执行。

(2) 部分延期赎回：当基金管理人认为支付投资人的赎回申请有困难或认为因支付投资人的赎回申请而进行的财产变现可能会对基金资产净值造成较大波动时，基金管理人在当日接受赎回比例不低于上一工作日基金总份额的 10% 的前提下，可对其余赎回申请延期办理。对于当日的赎回申请，应当按单个账户赎回申请量占赎回申请总量的比例，确定当日受理的赎回份额；对于未能赎回部分，投资人在提交赎回申请时可以选择延期赎回或取消赎回。选择延期赎回的，将自动转入下一个开放日继续赎回，直到全部赎回为止；选择取消赎回的，当日未获受理的部分赎回申请将被撤销。延期的赎回申请与下一开放日赎回申请一并处理，无优先权并以下一开放日该类基金份额的基金份额净值为基础计算赎回金额，以此类推，直到全部赎回为止。如投资人在提交赎回申请时未作明确选择，投资人未能赎回部分作自动延期赎回处理。

(3) 暂停赎回：连续 2 个开放日以上(含本数)发生巨额赎回，如基金管理人认为有必要，可暂停接受基金的赎回申请；已经接受的赎回申请可以延缓支付赎回款项，但不得超过 20 个工作日，并应当在指定媒介上进行公告。

当出现巨额赎回时，场内赎回申请按照上海证券交易所和登记机构的有关业务规则办理。

3、巨额赎回的公告

当发生上述延期赎回并延期办理时，基金管理人应当通过邮寄、传真或者招募说明书规定的其他方式在 3 个交易日内通知基金份额持有人，说明有关处理方法，同时在指定媒介上刊登公告。

十一、暂停申购或赎回的公告和重新开放申购或赎回的公告

1、发生上述暂停申购或赎回情况的，基金管理人当日应立即向中国证监会备案，并在规定期限内指定媒介上刊登暂停公告。

2、如发生暂停的时间为 1 日，基金管理人应于重新开放日，在指定媒介上刊登基金重新开放申购或赎回公告，并公布最近 1 个开放日的各类基金份额净值。

3、基金管理人可以根据暂停申购或赎回的时间，依照《信息披露办法》的有关规定，最迟于重新开放日在指定媒介刊登重新开放申购或赎回的公告；也可

以根据实际情况在暂停公告中明确重新开放申购或赎回的时间,届时不再另行发布重新开放的公告。

十二、基金转换

基金管理人可以根据相关法律法规以及基金合同的规定决定开办本基金与基金管理人管理的其他基金之间的转换业务,基金转换可以收取一定的转换费,相关规则由基金管理人届时根据相关法律法规及基金合同的规定制定并公告,并提前告知基金托管人与相关机构。

十三、基金份额的转让

在法律法规允许且条件具备的情况下,基金管理人可受理基金份额持有人通过中国证监会认可的交易场所或者交易方式进行份额转让的申请并由登记机构办理基金份额的过户登记。基金管理人拟受理基金份额转让业务的,将提前公告,基金份额持有人应根据基金管理人公告的业务规则办理基金份额转让业务。

十四、基金的非交易过户

基金的非交易过户是指基金登记机构受理继承、捐赠和司法强制执行等情形而产生的非交易过户以及登记机构认可、符合法律法规的其它非交易过户。无论在上述何种情况下,接受划转的主体必须是依法可以持有本基金基金份额的投资人。

继承是指基金份额持有人死亡,其持有的基金份额由其合法的继承人继承;捐赠指基金份额持有人将其合法持有的基金份额捐赠给福利性质的基金会或社会团体;司法强制执行是指司法机构依据生效司法文书将基金份额持有人持有的基金份额强制划转给其他自然人、法人或其他组织。办理非交易过户必须提供基金登记机构要求提供的相关资料,对于符合条件的非交易过户申请按基金登记机构的规定办理,并按基金登记机构规定的标准收费。

十五、基金的转托管

1、基金份额的登记

本基金的份额采用分系统登记的原则。场外认购、申购或通过跨系统转托管从场内转入的基金份额登记在登记结算系统基金份额持有人开放式基金账户下,场内认购、申购、上市交易买入或通过跨系统转托管从场外转入的基金份额登记在证券登记系统基金份额持有人的上海证券账户下。

2、系统内转托管

(1) 基金份额持有人可将其持有的基金份额在登记结算系统内不同销售机构（网点）之间进行系统内转托管或在证券登记系统内不同会员单位（席位或交易单元）之间进行指定关系变更。

(2) 基金份额登记在登记结算系统的基金份额持有人在变更办理赎回业务的销售机构（网点）时，须办理已持有基金份额的系统内转托管。

(3) 本基金系统内转托管的具体业务按照中国证券登记结算有限责任公司、上海证券交易所以及基金销售机构的相关规定办理。

3、跨系统转托管

(1) 跨系统转托管是指基金份额持有人将其持有的基金份额在登记结算系统和证券登记系统之间进行转托管的行为。

(2) 本基金跨系统转托管的具体业务按照中国证券登记结算有限责任公司及上海证券交易所的相关规定办理。

十六、定期定额投资计划

本基金转为上市开放式基金（LOF）后，基金管理人可以为投资人办理定期定额投资计划，具体规则由基金管理人在届时发布公告或更新的招募说明书中确定。投资人在办理定期定额投资计划时可自行约定每期扣款金额，每期扣款金额必须不低于基金管理人在相关公告或更新的招募说明书中所规定的定期定额投资计划最低申购金额。

十七、基金的冻结和解冻

基金登记机构只受理国家有权机关依法要求的基金份额的冻结与解冻，以及登记机构认可、符合法律法规的其他情况下的冻结与解冻。

十八、如相关法律法规允许基金管理人办理基金份额的质押业务或其他基金业务，基金管理人将制定和实施相应的业务规则。

十九、基金管理人可在法律法规允许的范围内，在不影响基金份额持有人实质利益的前提下，根据市场情况对上述申购和赎回的安排进行补充和调整并提前公告。

第十部分 基金的投资

一、投资目标

本基金主要投资于债券等固定收益类资产，并通过投资股票等权益类资产增强收益，在科学严格管理风险的前提下，力争创造超越业绩比较基准的长期稳健收益。

二、投资范围

本基金的投资范围包括国内依法发行上市的股票（含中小板、创业板及其他经中国证监会核准上市的股票）、债券（包括国债、央行票据、金融债券、企业债券、公司债券、中期票据、短期融资券、超短期融资券、次级债券、政府支持债券、政府支持机构债券、地方政府债券、可交换债券、中小企业私募债券、可转换债券（含分离交易可转债）等）、资产支持证券、债券回购、同业存单、银行存款（包含协议存款、定期存款及其他银行存款）、货币市场工具、权证、股指期货、股票期权、国债期货以及法律法规或中国证监会允许基金投资的其他金融工具（但须符合中国证监会相关规定）。

如法律法规或监管机构以后允许基金投资其他品种，基金管理人在履行适当程序后，可以将其纳入投资范围。

基金的投资组合比例为：本基金投资于股票资产的比例不高于基金资产的30%。封闭期内，每个交易日日终在扣除股指期货、国债期货和股票期权合约需缴纳的交易保证金后，应当保持不低于交易保证金一倍的现金；转为上市开放式基金（LOF）后，每个交易日日终在扣除股指期货、国债期货和股票期权合约需缴纳的交易保证金后，本基金持有现金或到期日在一年以内的政府债券的投资比例合计不低于基金资产净值的5%。

如法律法规或监管机构变更投资品种的投资比例限制，基金管理人在履行适当程序后，可以调整上述投资品种的投资比例。

三、投资策略

本基金将密切关注市场的运行状况与风险收益特征，分析宏观经济运行状况和金融市场运行趋势，判断不同资产类别在经济周期的不同阶段的相对投资价值，以动态调整大类资产配置比例。在此基础上，灵活运用债券投资策略、股票

精选策略等。

封闭期内，本基金采取的投资策略主要为资产配置策略、债券投资策略、定向增发策略、定增破发策略、股票精选策略等；转为上市开放式基金后，本基金采取的投资策略主要为资产配置策略、债券投资策略、股票精选策略等。

1、资产配置策略

本基金综合分析和持续跟踪基本面、政策面、市场面等多方面因素（其中，基本面因素包括国民生产总值、居民消费价格指数、工业增加值、失业率水平、固定资产投资总量、发电量等宏观经济统计数据；政策面因素包括存款准备金率、存贷款利率、再贴现率、公开市场操作等货币政策、政府购买总量、转移支付水平以及税收政策等财政政策；市场面因素包括市场参与者情绪、市场资金供求变化、市场 P/E 与历史平均水平的偏离程度等），结合全球宏观经济形势，研判国内外经济的发展趋势，并在严格控制投资组合风险的前提下，确定或调整投资组合中股票、债券、货币市场工具和法律法规或中国证监会允许基金投资的其他品种的投资比例。

2、债券投资策略

（1）利率策略

本基金将通过全面研究和分析宏观经济运行情况和金融市场资金供求状况变化趋势及结构，结合对财政政策、货币政策等宏观经济政策取向的研判，从而预测出金融市场利率水平变动趋势。在此基础上，结合期限利差与凸度综合分析，制定出具体的利率策略。

具体而言，本基金将首先采用“自上而下”的研究方法，综合研究主要经济变量指标，分析宏观经济情况，建立经济前景的场景模拟，进而预测财政政策、货币政策等宏观经济政策取向。同时，本基金还将分析金融市场资金供求状况变化趋势与结构，对影响资金面的因素进行详细分析与预判，建立资金面的场景模拟。

在此基础上，本基金将结合历史与经验数据，区分当前利率债收益率曲线的期限利差、曲率与券间利差所面临的历史分位，判断收益率曲线参数变动的程度与概率，即对收益率曲线平移的方向，陡峭化的程度与凸度变动的趋势进行敏感性分析，以此为依据动态调整投资组合。如预期收益率曲线出现正向平移的概率

较大时，即市场利率将上升，本基金将降低组合久期以规避损失；如出现负向平移的概率较大时，则提高组合久期；如收益率曲线过于陡峭时，则采用骑乘策略获取超额收益。本基金还将在对收益率曲线凸度判断的基础上，利用蝶形策略获取超额收益。

（2）信用策略

信用债券收益率是与其具有相同期限的无风险收益率加上反映信用风险收益的信用利差之和。基准收益率主要受宏观经济环境的影响，信用利差收益率主要受对应的信用利差曲线以及该信用债券本身的信用变化的影响，因此本基金分别采用基于信用利差曲线变化策略和基于信用变化的策略。

1) 基于信用利差曲线变化的策略

本基金将以下两方面分析信用利差的变化情况，并采取相应的投资策略：

宏观经济环境对信用利差的影响：当宏观经济向好时，信用利差可能由于发债主体盈利能力改善而收窄；反之，信用利差可能扩大。本基金将根据宏观经济的变化情况，加大对信用利差收窄的债券的投资比例。

市场供求关系对信用利差的影响：信用债券的发行利率、企业的融资需求等都将影响债券的供给，而政策的变化、其他类属资产的收益率等也将影响投资者对信用债券的需求，从而对信用利差产生影响。本基金将综合分析信用债券市场容量、市场形势预期、流动性等因素，在具有不同信用利差的品种间进行动态调整。

2) 基于信用变化的策略

本基金依靠内部信用评级系统持续跟踪研究发债主体的经营状况、财务指标等情况，对其信用风险进行评估并作出及时反应。

为了准确评估发债主体的信用风险，我们设计了定性和定量相结合的内部信用评级体系。内部信用评级体系遵循从“行业风险”－“公司风险”（包括公司背景、公司行业地位、企业盈利模式、公司治理结构和信息披露状况、及企业财务状况）－“外部支持”（外部流动性支持能力及债券担保增信）－“得到评分”的评级过程。其中，定量分析主要是指对企业财务数据的定量分析，主要包括四个方面：盈利能力分析、偿债能力分析、现金流获取能力分析、营运能力分析。定性分析包括所有非定量信息的分析和研究，作为定量分析的重要补充，能够有

效提高定量分析的准确性。

本基金内部的信用评级体系定位为即期评级，侧重于评级的准确性，从而为信用产品的实时交易提供参考。本基金会对宏观、行业、公司自身信用状况的变化和趋势进行跟踪，发掘相对价值被低估的债券，以便及时有效地抓住信用债券本身信用变化带来的市场交易机会。

3) 个券选择策略

本基金将根据信用债券市场的收益率水平，在综合考虑信用等级、期限、流动性、市场分割、息票率、税赋特点、提前偿还和赎回等因素的基础上，建立收益率曲线预测模型和信用利差曲线预测模型，并通过这些模型进行估值，重点选择具备以下特征的信用债券：较高到期收益率、较高当期收入、预期信用质量将改善，以及价值尚未被市场充分发现的个券。

(3) 可转换债券投资策略

对于本基金中可转债的投资，本基金主要采用可转债相对价值分析策略。

由于可转债兼具债性和股性，其投资风险和收益介于股票和债券之间，可转债相对价值分析策略通过分析不同市场环境下其股性和债性的相对价值，把握可转债的价值走向，选择相应券种，从而获取较高投资收益。

其次，在进行可转债筛选时，本基金还对可转债自身的基本面要素进行综合分析，这些基本面要素包括股性特征、债性特征、摊薄率、流动性等，形成对基础股票的价值评估。本基金将可转债自身的基本面分析和其基础股票的基本面分析结合在一起，最终确定投资的品种。

(4) 中小企业私募债券投资策略

本基金将在严格控制信用风险的基础上，通过严密的投资决策流程、投资授权审批机制、集中交易制度等保障审慎投资于中小企业私募债券，并通过组合管理、分散化投资、合理谨慎地评估、预测和控制相关风险，实现投资收益的最大化。

本基金依靠内部信用评级系统持续跟踪研究发债主体的经营状况、财务指标等情况，对其信用风险进行评估并作出及时反应。内部信用评级以深入的企业基本面分析为基础，结合定性和定量方法，注重对企业未来偿债能力的分析评估，对中小企业私募债券进行分类，以便准确地评估中小企业私募债券的信用风险程

度，并及时跟踪其信用风险的变化。

本基金对中小企业私募债券的投资策略以持有到期为主，在综合考虑债券信用资质、债券收益率和期限的前提下，重点选择资质较好、收益率较好的中小企业私募债券进行投资。

基金投资中小企业私募债券，基金管理人将根据审慎原则，制定严格的投资决策流程、风险控制制度和信用风险、流动性风险处置预案，并经董事会批准，以防范信用风险、流动性风险等各种风险。

3、股票精选策略

(1) “自下而上”精选策略

本基金将采用“自下而上”的策略，精选出具有持续竞争优势且估值有吸引力的股票，精心科学构建股票投资组合，并辅以严格的投资组合风险控制，以获得当期的较高投资收益。

本基金将结合定量评估、定性分析和估值分析来综合评估备选公司的投资价值。主要考虑三方面因素：

1) 竞争优势：企业的竞争优势是企业获得长期增长的根本动力。本基金对企业竞争优势的分析将从企业的技术、管理、品牌和成本等各方面综合考虑。同时结合时代特点，本基金重点分析企业的市场优势和科研能力：

市场优势：本基金将选择具有市场优势的企业，主要是指公司现在或未来有可能在行业细分市场中占据较大的市场份额，或拥有较高的市场份额增长率。

科研能力：本基金将选择那些具有核心技术优势的上市公司。考虑的因素包括：产品技术含量、技术发展前景、技术成熟程度、研究经费投入规模、配套政策支持、研究成果转化的经济效果等。

2) 成长性：本基金对企业成长性的分析从内生增长和外延并购两个方面进行分析。内生增长即通过分析企业的商业模式、竞争优势、行业前景等方面来选择业绩增速最快、持续性更强的公司。外延增长分析即通过整体上市、并购重组等方式实现经营规模扩张的公司，以及被并购价值、资产或品牌价值明显、被并购后能够出现经营改善、利润水平大幅提高的公司。

3) 公司治理：本基金对公司治理结构的评估，主要是对上市公司经营管理层面的组织和制度上的灵活性、完整性和规范性的全面考察，包括对所有权和经

营权的分离、对股东利益的保护、经营管理的自主性、政府及母公司对公司内部的干预程度，管理决策的执行和传达的有效性，股东会、董事会和监事会的实际执行情况，企业改制彻底性、企业内部控制的制订和执行情况等。

4) 财务稳定：本基金对企业财务稳定性的分析将包括定量及定性两方面。在定量的分析方法上，我们主要参考主营业务收入增长率、主营业务利润增长率、净资产收益率（ROE）、毛利率等财务指标。同时，基于定性的公司基本面分析对公司未来盈利状况进行预测，综合考虑行业前景、下游需求、市场地位和财务结构等方面进行判断。

5) 估值合理：本基金基于动态静态指标相结合的原则，采用内在价值、相对价值、收购价值相结合的评估方法，如市盈增长比率（PEG）、市盈率（P/E）、市净率（P/B）、企业价值/息税前利润（EV/EBIT）、企业价值/息税、折旧、摊销前利润（EV/EBITDA）、自由现金流贴现（DCF）等，对价值股票库中的优质公司进行价值评估，并在此基础上建立核心价值股票库。

基金经理根据本基金的投资决策程序，审慎精选，权衡风险收益特征后，构建投资组合并动态调整。

4、定向增发策略

定向增发是指上市公司向特定投资者（包括大股东、机构投资者、自然人等）非公开发行的股票的融资方式。本基金将对进行非公开发行的上市公司进行基本面分析，综合分析定向增发项目目的、定向增发对象结构、定向增发项目类别等因素，并结合市场未来走势进行判断，精选定向增发股票。在定向增发股票锁定期结束后，本基金将根据对股票内在投资价值和成长性的判断，结合股票市场环境的分析，选择适当的时机卖出。封闭期内，本基金将定向增发作为股票资产投资的主要策略；转为上市开放式基金后，本基金将在严格管理风险的前提下审慎参与定向增发。

5、定增破发策略

定增破发是指股票交易价格跌破之前定增发行价格的情形。基金管理人将择机参与定增破发上市公司，以获取超额收益。对于定增破发股票，本基金将综合考虑上市公司基本面、定向增发条款、破发幅度、解禁时间、市场情绪等因素来构建投资组合。

6、资产支持证券投资策略

本基金将在宏观经济和基本面分析的基础上，对资产支持证券标的资产的质量和构成、利率风险、信用风险、流动性风险和提前偿付风险等进行分析，评估其相对投资价值并作出相应的投资决策，以在控制风险的前提下尽可能的提高本基金的收益。

在资产支持证券的选择上，本基金将采取“自上而下”和“自下而上”相结合的策略。“自上而下”投资策略指在平均久期配置策略与期限结构配置策略基础上，本基金运用数量化或定性分析方法对资产支持证券的利率风险、提前偿付风险、流动性风险溢价、税收溢价等因素进行分析，对收益率走势及其收益和风险进行判断。“自下而上”投资策略指运用数量化或定性分析方法对资产池信用风险进行分析和度量，选择风险与收益相匹配的更优品种进行配置。

7、金融衍生工具投资策略

本基金将基于谨慎原则运用权证、股指期货、国债期货、股票期权等相关金融衍生工具对基金投资组合进行管理，以控制并降低投资组合风险、提高投资效率，从而更好地实现本基金的投资目标。

本基金将通过对权证标的证券的基本面进行研究，结合多种定价模型和投资策略，根据基金资产组合情况适度进行权证的投资。

本基金投资股指期货将根据风险管理的原则，以套期保值为目的，充分考虑股指期货的收益性、流动性及风险性特征，运用股指期货对冲系统性风险、对冲特殊情况下的流动性风险，以降低交易成本和组合风险，提高投资效率。

本基金将根据风险管理的原则，以套期保值为目的，结合对宏观经济形势和政策趋势的判断、对债券市场进行定性和定量分析，对国债期货和现货基差、国债期货的流动性、波动水平、套期保值的有效性等指标进行跟踪监控，在追求基金资产安全的基础上，力求实现基金资产的中长期稳定增值。

本基金将按照风险管理的原则，以套期保值为主要目的参与股票期权交易。本基金将结合投资目标、比例限制、风险收益特征以及法律法规的相关限定和要求，确定参与股票期权交易的投资时机和投资比例。若相关法律法规发生变化时，基金管理人股票期权投资管理从其最新规定，以符合上述法律法规和监管要求的变化。未来如法律法规或监管机构允许基金投资其他期权品种，本基金将在履行

适当程序后，纳入投资范围并制定相应投资策略。

8、融资投资策略

本基金将在充分考虑风险和收益特征的基础上，审慎参与融资交易。本基金将基于对市场行情和组合风险收益的分析，确定投资时机、标的证券以及投资比例。若相关融资业务法律法规发生变化，本基金将从其最新规定，以符合上述法律法规和监管要求的变化。

本基金将密切跟踪国内关于基金参与融券及转融通业务法律法规的实施进展，待基金参与融券及转融通业务的相关规定颁布后，将在届时相应法律法规的框架内，制订符合本基金投资目标的投资策略。同时结合对融券及转融通的研究，在充分考虑风险和收益特征的前提下，谨慎进行投资。

未来，随着投资工具的发展和丰富，本基金可在不改变投资目标的前提下，相应调整和更新相关投资策略，并在招募说明更新中公告。

四、投资限制

1、组合限制

基金的投资组合应遵循以下限制：

- (1) 本基金投资于股票资产的比例不高于基金资产的 30%；
- (2) 封闭期内，每个交易日日终在扣除股指期货、国债期货和股票期权合约需缴纳的交易保证金后，应当保持不低于交易保证金一倍的现金；转为上市开放式基金（LOF）后，每个交易日日终在扣除股指期货、国债期货和股票期权合约需缴纳的交易保证金后，本基金持有现金或到期日在一年以内的政府债券的投资比例合计不低于基金资产净值的 5%；
- (3) 本基金持有一家公司发行的证券，其市值不超过基金资产净值的 10%；
- (4) 本基金管理人管理的全部基金持有一家公司发行的证券，不超过该证券的 10%；
- (5) 本基金持有的全部权证，其市值不得超过基金资产净值的 3%；
- (6) 本基金管理人管理的全部基金持有的同一权证，不得超过该权证的 10%；
- (7) 本基金在任何交易日买入权证的总金额，不得超过上一交易日基金资产净值的 0.5%；

(8) 本基金投资于同一原始权益人的各类资产支持证券的比例，不得超过基金资产净值的 10%；

(9) 本基金持有的全部资产支持证券，其市值不得超过基金资产净值的 20%；

(10) 本基金持有的同一(指同一信用级别)资产支持证券的比例，不得超过该资产支持证券规模的 10%；

(11) 本基金管理人管理的全部基金投资于同一原始权益人的各类资产支持证券，不得超过其各类资产支持证券合计规模的 10%；

(12) 本基金应投资于信用级别评级为 BBB 以上(含 BBB)的资产支持证券。基金持有资产支持证券期间，如果其信用等级下降、不再符合投资标准，应在评级报告发布之日起 3 个月内予以全部卖出；

(13) 基金财产参与股票发行申购，本基金所申报的金额不超过本基金的总资产，本基金所申报的股票数量不超过拟发行股票公司本次发行股票的总量；

(14) 本基金进入全国银行间同业市场进行债券回购的资金余额不得超过基金资产净值的 40%；本基金在全国银行间同业市场中的债券回购最长期限为 1 年，债券回购到期后不得展期；

(15) 本基金参与股指期货和国债期货交易，应当遵守下列要求：

1) 本基金在任何交易日日终，持有的买入股指期货合约价值，不得超过基金资产净值的 10%；本基金在任何交易日日终，持有的卖出股指期货合约价值不得超过基金持有的股票总市值的 20%；本基金在任何交易日内交易(不包括平仓)的股指期货合约的成交金额不得超过上一交易日基金资产净值的 20%；本基金所持有的股票市值和买入、卖出股指期货合约价值，合计(轧差计算)应当符合基金合同关于股票投资比例的有关约定；

2) 本基金在任何交易日日终，持有的买入国债期货合约价值，不得超过基金资产净值的 15%；本基金在任何交易日日终，持有的卖出国债期货合约价值不得超过基金持有的债券总市值的 30%；本基金在任何交易日内交易(不包括平仓)的国债期货合约的成交金额不得超过上一交易日基金资产净值的 30%；本基金所持有的债券(不含到期日在一年以内的政府债券)市值和买入、卖出国债期货合约价值，合计(轧差计算)应当符合基金合同关于债券投资比例的有关约定；

3) 封闭期内, 本基金在任何交易日日终, 持有的买入国债期货和股指期货合约价值与有价证券市值之和, 不得超过基金资产净值的 100%; 本基金转为上市开放式基金 (LOF) 后, 本基金在任何交易日日终, 持有的买入国债期货和股指期货合约价值与有价证券市值之和, 不得超过基金资产净值的 95%; 其中, 有价证券指股票、债券 (不含到期日在一年以内的政府债券)、权证、资产支持证券、买入返售金融资产 (不含质押式回购) 等;

(16) 因未平仓的股票期权合约支付和收取的权利金总额不得超过基金资产净值的 10%; 开仓卖出认购股票期权的, 应持有足额标的证券; 开仓卖出认沽股票期权的, 应持有合约行权所需的全额现金或交易所规则认可的可冲抵股票期权保证金的现金等价物; 未平仓的股票期权合约面值不得超过基金资产净值的 20%。其中, 合约面值按照行权价乘以合约乘数计算; 基金投资股票期权应符合基金合同约定的比例限制 (如股票仓位、个股占比等)、投资目标和风险收益特征;

(17) 本基金参与融资的, 每个交易日日终, 本基金持有的融资买入股票与其他有价证券市值之和, 不得超过基金资产净值的 95%;

(18) 本基金持有单只中小企业私募债券, 其市值不得超过本基金资产净值的 10%, 且其剩余期限不得超过本基金的剩余封闭期;

(19) 本基金投资流通受限证券, 基金管理人应制订严格的投资决策流程和风险控制制度, 防范流动性风险、法律风险和操作风险等各种风险;

(20) 封闭期内, 本基金的基金资产总值不得超过基金资产净值的 200%; 转为上市开放式基金 (LOF) 后, 本基金的基金资产总值不得超过基金资产净值的 140%;

(21) 法律法规及中国证监会规定的和《基金合同》约定的其他投资比例限制。

因证券/期货市场波动、证券发行人合并、基金规模变动等基金管理人之外的因素致使基金投资比例不符合上述规定投资比例的, 基金管理人应当在 10 个交易日内进行调整, 但中国证监会规定的特殊情形除外。法律法规另有规定的从其规定。

本基金持有证券期间, 如发生证券处于流通受限状态等非基金管理人原因导

致基金投资比例不符合前述规定的，基金管理人应在上述情形消除后的 10 个交易日内调整完毕。法律法规另有规定的，从其规定。

基金管理人应当自基金合同生效之日起 6 个月内使基金的投资组合比例符合基金合同的有关约定。上述期间内，本基金的投资范围、投资策略应当符合基金合同的约定。基金托管人对基金的投资的监督与检查自基金合同生效之日起开始。

法律法规或监管部门取消或变更上述限制，如适用于本基金，基金管理人在履行适当程序后，则本基金投资不再受相关限制或按变更后的规定执行。

2、禁止行为

为维护基金份额持有人的合法权益，基金财产不得用于下列投资或者活动：

- (1) 承销证券；
- (2) 违反规定向他人贷款或者提供担保；
- (3) 从事承担无限责任的投资；
- (4) 买卖其他基金份额，但是中国证监会另有规定的除外；
- (5) 向其基金管理人、基金托管人出资；
- (6) 从事内幕交易、操纵证券交易价格及其他不正当的证券交易活动；
- (7) 法律、行政法规和中国证监会规定禁止的其他活动。

基金管理人运用基金财产买卖基金管理人、基金托管人及其控股股东、实际控制人或者与其有其他重大利害关系的公司发行的证券或者承销期内承销的证券，或者从事其他重大关联交易的，应当符合基金的投资目标和投资策略，遵循基金份额持有人利益优先的原则，防范利益冲突，建立健全内部审批机制和评估机制，按照市场公平合理价格执行。相关交易必须事先得到基金托管人的同意，并按法律法规予以披露。重大关联交易应提交基金管理人董事会审议，并经过三分之二以上的独立董事通过。基金管理人董事会应至少每半年对关联交易事项进行审查。

如法律法规或监管部门取消上述禁止性规定，基金管理人在履行适当程序后可不受上述规定的限制。

五、业绩比较基准

沪深 300 指数收益率×20%+中债综合指数收益率×80%

选择该业绩比较基准，是基于以下因素：

- 1、沪深 300 指数和中债综合指数合理、透明；
- 2、沪深 300 指数和中债综合指数具有较高的知名度和市场影响力；
- 3、沪深 300 指数和中债综合指数有一定市场覆盖率，且不易被操纵；
- 4、沪深 300 指数是上海证券交易所和深圳证券交易所共同推出的沪深两个市场第一个统一指数；
- 5、中债综合指数由中央国债登记结算有限责任公司编制，为中国全市场债券指数，其以 2001 年 12 月 31 日为基期，基点为 100 点，并于 2002 年 12 月 31 日起发布。中债综合指数的样本具有广泛的市场代表性，其样本范围涵盖银行间市场和交易所市场，成分债券包括国债、企业债券、央行票据等所有主要债券种类，能较好地反映债券市场的整体收益；
- 6、基于本基金的投资范围和投资比例限制，选用该业绩比较基准能够忠实反映本基金的风险收益特征。

如果今后法律法规发生变化，或者指数编制机构调整或停止上述指数的发布，或者有更权威的、更能为市场普遍接受的业绩比较基准推出，或者市场中出现更具有代表性的业绩比较基准，或者更科学的业绩比较基准，基金管理人认为有必要作相应调整时，本基金管理人可以依据维护投资者合法权益的原则，经与基金托管人协商一致并按照监管部门要求履行适当程序后，变更本基金的业绩比较基准，报中国证监会备案并及时公告，而无需召开基金份额持有人大会。

六、风险收益特征

本基金为混合型基金，其预期风险收益水平高于债券型基金及货币市场基金，低于股票型基金，属于中等收益风险特征的基金。

七、基金管理人代表基金行使股东或债权人权利的处理原则及方法

- 1、基金管理人按照国家有关规定代表基金独立行使股东或债权人权利，保护基金份额持有人的利益；
- 2、不谋求对上市公司的控股；
- 3、有利于基金财产的安全与增值；
- 4、不通过关联交易为自身、雇员、授权代理人或任何存在利害关系的第三人牟取任何不当利益。

第十一部分 基金的财产

一、基金资产总值

基金资产总值是指购买各类证券及票据价值、银行存款本息和基金应收的申购基金款以及其他投资所形成的价值总和。

二、基金资产净值

基金资产净值是指基金资产总值减去基金负债后的价值。

三、基金财产的账户

基金托管人根据相关法律法规、规范性文件为本基金开立资金账户、证券账户、期货结算账户以及投资所需的其他专用账户。开立的基金专用账户与基金管理人、基金托管人、基金销售机构和基金登记机构自有的财产账户以及其他基金财产账户相独立。

四、基金财产的保管和处分

本基金财产独立于基金管理人、基金托管人和基金销售机构的财产，并由基金托管人保管。基金管理人、基金托管人、基金登记机构和基金销售机构以其自有的财产承担其自身的法律责任，其债权人不得对本基金财产行使请求冻结、扣押或其他权利。除依法律法规和《基金合同》的规定处分外，基金财产不得被处分。

基金管理人、基金托管人因依法解散、被依法撤销或者被依法宣告破产等原因进行清算的，基金财产不属于其清算财产。基金管理人管理运作基金财产所产生的债权，不得与其固有资产产生的债务相互抵销；基金管理人管理运作不同基金的基金财产所产生的债权债务不得相互抵销。

第十二部分 基金资产估值

一、估值日

本基金的估值日为本基金相关的证券交易场所的交易日以及国家法律法规规定需要对外披露基金净值的非交易日。

二、估值对象

基金所拥有的股票、权证、债券、股指期货合约、国债期货合约、股票期权合约和银行存款本息、应收款项、其它投资等资产及负债。

三、估值方法

1、证券交易所上市的有价证券的估值

(1) 交易所上市的有价证券（包括股票、权证等），以其估值日在证券交易所挂牌的市价（收盘价）估值；估值日无交易的，且最近交易日后经济环境未发生重大变化或证券发行机构未发生影响证券价格的重大事件的，以最近交易日的市价（收盘价）估值；如最近交易日后经济环境发生了重大变化或证券发行机构发生影响证券价格的重大事件的，可参考类似投资品种的现行市价及重大变化因素，调整最近交易市价，确定公允价格；

(2) 交易所上市交易或挂牌转让的固定收益品种（基金合同另有规定的除外），选取估值日第三方估值机构提供的相应品种对应的估值净价估值；

(3) 对在交易所市场上市交易的可转换债券，选取每日收盘价作为估值全价；

(4) 交易所上市不存在活跃市场的有价证券，采用估值技术确定公允价值。交易所上市的资产支持证券，采用估值技术确定公允价值，在估值技术难以可靠计量公允价值的情况下，按成本估值。

2、处于未上市期间的有价证券应区分如下情况处理：

(1) 送股、转增股、配股和公开增发的新股，按估值日在证券交易所挂牌的同一股票的估值方法估值；该日无交易的，以最近一日的市价（收盘价）估值；

(2) 首次公开发行未上市的股票、债券和权证，采用估值技术确定公允价值，在估值技术难以可靠计量公允价值的情况下，按成本估值；

(3) 首次公开发行有明确锁定期的股票，同一股票在交易所上市后，按交

易所上市的同一种股票的估值方法估值；非公开发行有明确锁定期的股票，按监管机构或行业协会有关规定确定公允价值。

3、全国银行间债券市场交易的债券、资产支持证券等固定收益品种，采用估值技术确定公允价值。

4、同一债券同时在两个或两个以上市场交易的，按债券所处的市场分别估值。

5、中小企业私募债券采用估值技术确定公允价值，估值技术难以确定和计量其公允价值的，按成本估值。

6、同业存单按估值日第三方估值机构提供的估值净价估值；选定的第三方估值机构未提供估值价格的，按成本估值。

7、本基金投资股指期货合约，按估值日结算价进行估值，估值当日无结算价的，且最近交易日后经济环境未发生重大变化的，采用最近交易日结算价估值。

8、国债期货合约以估值日的结算价估值。估值当日无结算价的，且最近交易日后经济环境未发生重大变化的，采用最近交易日结算价估值。

9、本基金投资股票期权合约，一般以股票期权当日结算价进行估值，估值当日无结算价的，且最近交易日后经济环境未发生重大变化的，采用最近交易日结算价估值。

10、如有确凿证据表明按上述方法进行估值不能客观反映其公允价值的，基金管理人可根据具体情况与基金托管人商定后，按最能反映公允价值的价格估值。

11、相关法律法规以及监管部门有强制规定的，从其规定。如有新增事项，按国家最新规定估值。

如基金管理人或基金托管人发现基金估值违反基金合同订明的估值方法、程序及相关法律法规的规定或者未能充分维护基金份额持有人利益时，应立即通知对方，共同查明原因，双方协商解决。

根据有关法律法规，基金资产净值计算和基金会计核算的义务由基金管理人承担。本基金的基金会计责任方由基金管理人担任，因此，就与本基金有关的会计问题，如经相关各方在平等基础上充分讨论后，仍无法达成一致的意见，按照基金管理人对于基金资产净值的计算结果对外予以公布。

四、估值程序

1、基金份额净值是按照每个工作日闭市后，基金资产净值除以当日基金份额的余额数量计算，精确到 0.0001 元，小数点后第 5 位四舍五入。国家另有规定的，从其规定。

基金管理人于每个工作日计算基金资产净值及各类基金份额的基金份额净值，并按规定公告。

2、基金管理人应每个工作日对基金资产估值。但基金管理人根据法律法规或基金合同的规定暂停估值时除外。基金管理人每个工作日对基金资产估值后，将各类基金份额的基金份额净值结果发送基金托管人，经基金托管人复核无误后，由基金管理人按规定对外公布。

五、估值错误的处理

基金管理人和基金托管人将采取必要、适当、合理的措施确保基金资产估值的准确性、及时性。当基金份额净值小数点后 4 位以内(含第 4 位)发生估值错误时，视为基金份额净值错误。

基金合同的当事人应按照以下约定处理：

1、估值错误类型

本基金运作过程中，如果由于基金管理人或基金托管人、或登记机构、或销售机构、或投资人自身的过错造成估值错误，导致其他当事人遭受损失的，过错的责任人应当对由于该估值错误遭受损失当事人(“受损方”)的直接损失按下述“估值错误处理原则”给予赔偿，承担赔偿责任。

上述估值错误的主要类型包括但不限于：资料申报差错、数据传输差错、数据计算差错、系统故障差错、下达指令差错等。

2、估值错误处理原则

(1) 估值错误已发生，但尚未给当事人造成损失时，估值错误责任方应及时协调各方，及时进行更正，因更正估值错误发生的费用由估值错误责任方承担；由于估值错误责任方未及时更正已产生的估值错误，给当事人造成损失的，由估值错误责任方对直接损失承担赔偿责任；若估值错误责任方已经积极协调，并且有协助义务的当事人有足够的时间进行更正而未更正，则其应当承担相应赔偿责任。估值错误责任方应对更正的情况向有关当事人进行确认，确保估值错误已得

到更正。

(2) 估值错误的责任方对有关当事人的直接损失负责，不对间接损失负责，并且仅对估值错误的有关直接当事人负责，不对第三方负责。

(3) 因估值错误而获得不当得利的当事人负有及时返还不当得利的义务。但估值错误责任方仍应对估值错误负责。如果由于获得不当得利的当事人不返还或不全部返还不当得利造成其他当事人的利益损失(“受损方”)，则估值错误责任方应赔偿受损方的损失，并在其支付的赔偿金额的范围内对获得不当得利的当事人享有要求交付不当得利的权利；如果获得不当得利的当事人已经将此部分不当得利返还给受损方，则受损方应当将其已经获得的赔偿额加上已经获得的不当得利返还的总和超过其实际损失的差额部分支付给估值错误责任方。

(4) 估值错误调整采用尽量恢复至假设未发生估值错误的正确情形的方式。

3、估值错误处理程序

估值错误被发现后，有关的当事人应当及时进行处理，处理的程序如下：

(1) 查明估值错误发生的原因，列明所有的当事人，并根据估值错误发生的原因确定估值错误的责任方；

(2) 根据估值错误处理原则或当事人协商的方法对因估值错误造成的损失进行评估；

(3) 根据估值错误处理原则或当事人协商的方法由估值错误的责任方进行更正和赔偿损失；

(4) 根据估值错误处理的方法，需要修改基金登记机构交易数据的，由基金登记机构进行更正，并就估值错误的更正向有关当事人进行确认。

4、基金份额净值估值错误处理的方法如下：

(1) 基金份额净值计算出现错误时，基金管理人应当立即予以纠正，通报基金托管人，并采取合理的措施防止损失进一步扩大。

(2) 错误偏差达到该类基金份额净值的 0.25%时，基金管理人应当通报基金托管人并报中国证监会备案；错误偏差达到该类基金份额净值的 0.5%时，基金管理人应当公告。

(3) 前述内容如法律法规或监管机关另有规定的，从其规定处理。

六、暂停估值的情形

1、基金投资所涉及的证券/期货市场遇法定节假日或因其他原因暂停营业时；

2、因不可抗力致使基金管理人、基金托管人无法准确评估基金资产价值时；

3、法律法规、中国证监会和基金合同认定的其它情形。

七、基金净值的确认

用于基金信息披露的基金资产净值和各类基金份额的基金份额净值由基金管理人负责计算，基金托管人负责进行复核。基金管理人应于每个工作日交易结束后计算当日的基金资产净值和各类基金份额的基金份额净值并发送给基金托管人。基金托管人对净值计算结果复核确认后发送给基金管理人，由基金管理人对基金净值按规定予以公布。

八、特殊情形的处理

1、基金管理人按本部分第三条有关估值方法规定的第 10 项进行估值时，所造成的误差不作为基金资产估值错误处理。

2、由于证券/期货交易所及其登记结算公司发送的数据错误，或由于其他不可抗力等原因，基金管理人和基金托管人虽然已经采取必要、适当、合理的措施进行检查，但未能发现错误的，由此造成的基金资产估值错误，基金管理人和基金托管人免除赔偿责任。但基金管理人和基金托管人应当积极采取必要的措施减轻或消除由此造成的影响。

第十三部分 基金的收益与分配

一、基金利润的构成

基金利润指基金利息收入、投资收益、公允价值变动收益和其他收入扣除相关费用后的余额，基金已实现收益指基金利润减去公允价值变动收益后的余额。

二、基金可供分配利润

基金可供分配利润指截至收益分配基准日基金未分配利润与未分配利润中已实现收益的孰低数。

三、基金收益分配原则

1、本基金收益分配方式分两种：现金分红与红利再投资。本基金在封闭期内的收益分配方式为现金分红；本基金转为上市开放式基金（LOF）后，登记在基金份额持有人开放式基金账户下的基金份额，投资者可选择现金红利或将现金红利自动转为对应类别的基金份额进行再投资；若投资者不选择，本基金默认的收益分配方式是现金分红；登记在基金份额持有人上海证券账户下的基金份额，只能选择现金分红的方式，具体权益分配程序等有关事项遵循上海证券交易所及中国证券登记结算有限责任公司的相关规定；

2、基金收益分配后基金份额净值不能低于面值；即基金收益分配基准日某一类的基金份额净值减去该类每单位基金份额收益分配金额后不能低于面值；

3、同一类别内每一基金份额享有同等分配权；

4、法律法规或监管机关另有规定的，从其规定。

在不违反法律法规且对基金份额持有人利益无实质性不利影响的前提下，基金管理人可对基金收益分配原则进行调整，无需召开基金份额持有人大会。

四、收益分配方案

基金收益分配方案中应载明截止收益分配基准日的可供分配利润、基金收益分配对象、分配时间、分配数额及比例、分配方式等内容。

五、收益分配方案的确定、公告与实施

本基金收益分配方案由基金管理人拟定，并由基金托管人复核，在 2 日内在指定媒介公告并报中国证监会备案。

基金红利发放日距离收益分配基准日（即可供分配利润计算截止日）的时间不得超过 15 个工作日。

六、基金收益分配中发生的费用

基金收益分配时所发生的银行转账或其他手续费用由投资者自行承担。对于场外份额，当投资者的现金红利小于一定金额，不足于支付银行转账或其他手续费用时，基金登记机构可将基金份额持有人的现金红利自动转为对应类别的基金份额。红利再投资的计算方法，依照《业务规则》执行。对于场内份额，现金分红的计算方法等有关事项遵循上海证券交易所及中国证券登记结算有限责任公司的相关规定。

第十四部分 基金费用与税收

一、基金费用的种类

- 1、基金管理人的管理费；
- 2、基金托管人的托管费；
- 3、销售服务费：本基金从C类基金份额的基金财产中计提的销售服务费；
- 4、《基金合同》生效后与基金相关的信息披露费用；
- 5、《基金合同》生效后与基金相关的会计师费、律师费和诉讼费；
- 6、基金份额持有人大会费用；
- 7、基金的证券、期货交易费用；
- 8、基金的银行汇划费用；
- 9、基金的开户费用、账户维护费用；
- 10、基金上市费及年费；
- 11、按照国家有关规定和《基金合同》约定，可以在基金财产中列支的其他费用。

二、基金费用计提方法、计提标准和支付方式

1、基金管理人的管理费

本基金的管理费按前一日基金资产净值的1.20%年费率计提。管理费的计算方法如下：

$$H=E \times 1.20\% \div \text{当年天数}$$

H为每日应计提的基金管理费

E为前一日的基金资产净值

基金管理费每日计算，逐日累计至每个月月末，按月支付。经基金管理人与基金托管人核对一致后，由基金托管人于次月首日起2-5个工作日内从基金财产中一次性支付给基金管理人。若遇法定节假日、公休日或不可抗力等情形，顺延至法定节假日、公休日结束之日起2个工作日内或不可抗力情形消除之日起2个工作日内支付。

2、基金托管人的托管费

本基金的托管费按前一日基金资产净值的0.20%年费率计提。托管费的计算

方法如下：

$$H=E \times 0.20\% \div \text{当年天数}$$

H 为每日应计提的基金托管费

E 为前一日的基金资产净值

基金托管费每日计算，逐日累计至每个月月末，按月支付。经基金管理人与基金托管人核对一致后，由基金托管人于次月首日起 2-5 个工作日内从基金财产中一次性支付给基金托管人。若遇法定节假日、公休日或不可抗力等情形，顺延至法定节假日、公休日结束之日起 2 个工作日内或不可抗力情形消除之日起 2 个工作日内支付。

3、销售服务费

本基金 A 类基金份额不收取销售服务费，C 类基金份额的销售服务费年费率为 0.40%。

本基金 C 类基金份额的销售服务费按前一日 C 类基金份额的基金资产净值的 0.40% 年费率计提。

计算方法如下：

$$H=E \times 0.40\% \div \text{当年天数}$$

H 为 C 类基金份额每日应计提的销售服务费

E 为 C 类基金份额前一日基金资产净值

销售服务费每日计算，逐日累计至每个月月末，按月支付。经基金管理人与基金托管人核对一致后，由基金托管人于次月首日起 2-5 个工作日内从基金财产中一次性支付给登记机构，由登记机构代付给销售机构。若遇法定节假日、公休日或不可抗力等情形，顺延至法定节假日、公休日结束之日起 2 个工作日内或不可抗力情形消除之日起 2 个工作日内支付。

上述“一、基金费用的种类”中第 4—11 项费用，根据有关法规及相应协议规定，按费用实际支出金额列入当期费用，由基金托管人从基金财产中支付。

三、不列入基金费用的项目

下列费用不列入基金费用：

1、基金管理人和基金托管人因未履行或未完全履行义务导致的费用支出或基金财产的损失；

- 2、基金管理人和基金托管人处理与基金运作无关的事项发生的费用；
- 3、《基金合同》生效前的相关费用；
- 4、其他根据相关法律法规及中国证监会的有关规定不得列入基金费用的项目。

四、基金税收

本基金运作过程中涉及的各纳税主体，其纳税义务按国家税收法律、法规执行。

第十五部分 基金的会计与审计

一、基金会计政策

1、基金管理人为本基金的基金会计责任方；

2、基金的会计年度为公历年度的1月1日至12月31日；基金首次募集的会计年度按如下原则：如果《基金合同》生效少于2个月，可以并入下一个会计年度披露；

3、基金核算以人民币为记账本位币，以人民币元为记账单位；

4、会计制度执行国家有关会计制度；

5、本基金独立建账、独立核算；

6、基金管理人及基金托管人各自保留完整的会计账目、凭证并进行日常的会计核算，按照有关规定编制基金会计报表；

7、基金托管人每月与基金管理人就基金的会计核算、报表编制等进行核对并以书面方式确认。

二、基金的年度审计

1、基金管理人聘请与基金管理人、基金托管人相互独立的具有证券从业资格的会计师事务所及其注册会计师对本基金的年度财务报表进行审计。

2、会计师事务所更换经办注册会计师，应事先征得基金管理人同意。

3、基金管理人认为有充足理由更换会计师事务所，须通报基金托管人。更换会计师事务所需在2日内在指定媒介公告并报中国证监会备案。

第十六部分 基金的信息披露

一、本基金的信息披露应符合《基金法》、《运作办法》、《信息披露办法》、《基金合同》及其他有关规定。

二、信息披露义务人

本基金信息披露义务人包括基金管理人、基金托管人、召集基金份额持有人大会的基金份额持有人等法律法规和中国证监会规定的自然人、法人和其他组织。

本基金信息披露义务人按照法律法规和中国证监会的规定披露基金信息，并保证所披露信息的真实性、准确性和完整性。

本基金信息披露义务人应当在中国证监会规定时间内，将应予披露的基金信息通过中国证监会指定的媒介披露，并保证基金投资者能够按照《基金合同》约定的时间和方式查阅或者复制公开披露的信息资料。

三、本基金信息披露义务人承诺公开披露的基金信息，不得有下列行为：

- 1、虚假记载、误导性陈述或者重大遗漏；
- 2、对证券投资业绩进行预测；
- 3、违规承诺收益或者承担损失；
- 4、诋毁其他基金管理人、基金托管人或者基金销售机构；
- 5、登载任何自然人、法人或者其他组织的祝贺性、恭维性或推荐性的文字；
- 6、中国证监会禁止的其他行为。

四、本基金公开披露的信息应采用中文文本。如同时采用外文文本的，基金信息披露义务人应保证两种文本的内容一致。两种文本发生歧义的，以中文文本为准。

本基金公开披露的信息采用阿拉伯数字；除特别说明外，货币单位为人民币元。

五、公开披露的基金信息

公开披露的基金信息包括：

（一）基金招募说明书、《基金合同》、基金托管协议

- 1、《基金合同》是界定《基金合同》当事人的各项权利、义务关系，明确基

基金份额持有人大会召开的规则及具体程序,说明基金产品的特性等涉及基金投资者重大利益的事项的法律文件。

2、基金招募说明书应当最大限度地披露影响基金投资者决策的全部事项,说明基金认购、申购和赎回安排、基金投资、基金产品特性、风险揭示、信息披露及基金份额持有人服务等内容。《基金合同》生效后,基金管理人在每6个月结束之日起45日内,更新招募说明书并登载在其网站上,将更新后的招募说明书摘要登载在指定媒介上;基金管理人在公告的15日前向主要办公场所所在地的中国证监会派出机构报送更新的招募说明书,并就有关更新内容提供书面说明。

3、基金托管协议是界定基金托管人和基金管理人在基金财产保管及基金运作监督等活动中的权利、义务关系的法律文件。

基金募集申请经中国证监会注册后,基金管理人在基金份额发售的3日前,将基金招募说明书、《基金合同》摘要登载在指定媒介上;基金管理人、基金托管人应当将《基金合同》、基金托管协议登载在各自网站上。

(二) 基金份额发售公告

基金管理人应当就基金份额发售的具体事宜编制基金份额发售公告,并在披露招募说明书的当日登载于指定媒介上。

(三) 《基金合同》生效公告

基金管理人应当在收到中国证监会确认文件的次日在指定媒介上登载《基金合同》生效公告。

(四) 基金份额上市交易公告书

基金份额获准在上海证券交易所上市交易的,基金管理人应当在基金份额上市交易3个工作日前,将基金份额上市交易公告书登载在指定媒介上。

(五) 基金资产净值、各类基金份额的基金份额净值

《基金合同》生效后,在基金份额上市交易前,基金管理人应当至少每周公告一次基金资产净值和各类基金份额的基金份额净值。

基金份额上市交易后,基金管理人应当在每个交易日的次日,通过网站、基金份额发售网点以及其他媒介,披露开放日的各类基金份额的基金份额净值和基金份额累计净值。

基金管理人应当公告半年度和年度最后一个市场交易日基金资产净值和各类基金份额的基金份额净值。基金管理人应当在前款规定的市场交易日的次日，将基金资产净值、各类基金份额的基金份额净值和基金份额累计净值登载在指定媒介上。

（六）基金份额申购、赎回价格

基金管理人应当在《基金合同》、招募说明书等信息披露文件上载明基金份额申购、赎回价格的计算方式及有关申购、赎回费率，并保证投资者能够在基金份额发售网点查阅或者复制前述信息资料。

（七）基金定期报告，包括基金年度报告、基金半年度报告和基金季度报告

基金管理人应当在每年结束之日起 90 日内，编制完成基金年度报告，并将年度报告正文登载于其网站上，将年度报告摘要登载在指定媒介上。基金年度报告的财务会计报告应当经过审计。

基金管理人应当在上半年结束之日起 60 日内，编制完成基金半年度报告，并将半年度报告正文登载在其网站上，将半年度报告摘要登载在指定媒介上。

基金管理人应当在每个季度结束之日起 15 个工作日内，编制完成基金季度报告，并将季度报告登载在指定媒介上。

《基金合同》生效不足 2 个月的，基金管理人可以不编制当期季度报告、半年度报告或者年度报告。

基金定期报告在公开披露的第 2 个工作日，分别报中国证监会和基金管理人主要办公场所所在地中国证监会派出机构备案。报备应当采用电子文本或书面报告方式。

（八）临时报告

本基金发生重大事件，有关信息披露义务人应当在 2 日内编制临时报告书，予以公告，并在公开披露日分别报中国证监会和基金管理人主要办公场所所在地的中国证监会派出机构备案。

前款所称重大事件，是指可能对基金份额持有人权益或者基金份额的价格产生重大影响的下列事件：

- 1、基金份额持有人大会的召开；
- 2、终止《基金合同》；

- 3、转换基金运作方式；
- 4、更换基金管理人、基金托管人；
- 5、基金管理人、基金托管人的法定名称、住所发生变更；
- 6、基金管理人股东及其出资比例发生变更；
- 7、基金募集期延长；
- 8、基金管理人的董事长、总经理及其他高级管理人员、基金经理和基金托管人基金托管部门负责人发生变动；
- 9、基金管理人的董事在一年内变更超过百分之五十；
- 10、基金管理人、基金托管人基金托管部门的主要业务人员在一年内变动超过百分之三十；
- 11、涉及基金管理业务、基金财产、基金托管业务的诉讼或仲裁；
- 12、基金管理人、基金托管人受到监管部门的调查；
- 13、基金管理人及其董事、总经理及其他高级管理人员、基金经理受到严重行政处罚，基金托管人及其基金托管部门负责人受到严重行政处罚；
- 14、重大关联交易事项；
- 15、基金收益分配事项；
- 16、管理费、托管费和销售服务费等费用计提标准、计提方式和费率发生变更；
- 17、基金份额净值计价错误达该类基金份额净值百分之零点五；
- 18、基金改聘会计师事务所；
- 19、变更基金销售机构；
- 20、更换基金登记机构；
- 21、本基金申购、赎回费率及其收费方式发生变更；
- 22、本基金发生巨额赎回并延期办理；
- 23、本基金连续发生巨额赎回并暂停接受赎回申请；
- 24、本基金暂停接受申购、赎回申请后重新接受申购、赎回；
- 25、基金份额停牌或终止上市；
- 26、调整基金份额类别的设置；
- 27、本基金推出新业务或服务；

28、本基金转为上市开放式基金（LOF）；

29、中国证监会规定的其他事项。

（九）澄清公告

在《基金合同》存续期限内，任何公共媒介中出现的或者在市场上流传的消息可能对基金份额价格产生误导性影响或者引起较大波动的，相关信息披露义务人知悉后应当立即对该消息进行公开澄清，并将有关情况立即报告中国证监会。

（十）基金份额持有人大会决议

基金份额持有人大会决定的事项，应当依法报中国证监会备案，并予以公告。

（十一）中国证监会规定的其他信息。

基金管理人应当在基金投资中小企业私募债券后两个交易日内，在中国证监会指定媒介披露所投资中小企业私募债券的名称、数量、期限、收益率等信息，在季度报告、半年度报告、年度报告等定期报告和招募说明书（更新）等文件中披露中小企业私募债券的投资情况。

基金管理人应在基金年报及半年报中披露其持有的资产支持证券总额、资产支持证券市值占基金净资产的比例和报告期内所有的资产支持证券明细。基金管理人应在基金季度报告中披露其持有的资产支持证券总额、资产支持证券市值占基金净资产的比例和报告期末按市值占基金净资产比例大小排序的前 10 名资产支持证券明细。

基金管理人应在季度报告、半年度报告、年度报告等定期报告和招募说明书（更新）等文件中披露股指期货交易情况，包括投资政策、持仓情况、损益情况、风险指标等，并充分揭示股指期货交易对基金总体风险的影响以及是否符合既定的投资政策和投资目标等。

基金管理人应在定期信息披露文件中披露参与股票期权交易的有关情况，包括投资政策、持仓情况、损益情况、风险指标、估值方法等，并充分揭示股票期权交易对基金总体风险的影响以及是否符合既定的投资政策和投资目标。

基金管理人应在季度报告、半年度报告、年度报告等定期报告和招募说明书（更新）等文件中披露国债期货交易情况，包括投资政策、持仓情况、损益情况、风险指标等，并充分揭示国债期货交易对基金总体风险的影响以及是否符合既定的投资政策和投资目标等。

基金管理人应在季度报告、半年度报告、年度报告等定期报告和招募说明书（更新）等文件中披露参与融资交易的情况，包括投资策略、业务开展情况、损益情况、风险及管理情况。

基金管理人应在基金投资非公开发行股票后两个交易日内，在中国证监会指定媒介披露所投资非公开发行股票的名称、数量、总成本、账面价值，以及总成本和账面价值占基金资产净值的比例、锁定期等信息。

六、暂停或延迟信息披露的情形

1、基金投资所涉及的证券/期货交易所遇法定节假日或因其他原因暂停营业时；

2、因不可抗力或其他情形致使基金管理人、基金托管人无法准确评估基金资产价值时；

3、法律法规规定、中国证监会或《基金合同》认定的其他情形。

七、信息披露事务管理

基金管理人、基金托管人应当建立健全信息披露管理制度，指定专人负责管理信息披露事务。

基金信息披露义务人公开披露基金信息，应当符合中国证监会相关基金信息披露内容与格式准则的规定。

基金托管人应当按照相关法律法规、中国证监会的规定和《基金合同》的约定，对基金管理人编制的基金资产净值、各类基金份额的基金份额净值、基金份额申购赎回价格、基金定期报告和定期更新的招募说明书等公开披露的相关基金信息进行复核、审查，并向基金管理人出具书面文件或者盖章确认。

基金管理人、基金托管人应当在指定媒介中选择披露信息的报刊。

基金管理人、基金托管人除依法在指定媒介上披露信息外，还可以根据需要在其他公共媒介披露信息，但是其他公共媒介不得早于指定媒介披露信息，并且在不同媒介上披露同一信息的内容应当一致。

为基金信息披露义务人公开披露的基金信息出具审计报告、法律意见书的专业机构，应当制作工作底稿，并将相关档案至少保存到《基金合同》终止后 10 年。

八、信息披露文件的存放与查阅

招募说明书公布后，应当分别置备于基金管理人、基金托管人和基金销售机构的住所，供公众查阅、复制。

基金定期报告公布后，应当分别置备于基金管理人和基金托管人的住所，以供公众查阅、复制。

第十七部分 风险揭示

一、市场风险

市场风险是指证券市场价格受到经济因素、政治因素、投资心理和交易制度等各种因素的影响而变化，导致收益水平存在的不确定性。市场风险主要包括：

1、政策风险

因国家宏观政策（如货币政策、财政政策、行业政策、地区发展政策等）发生变化，导致市场价格波动而产生风险。

2、经济周期风险

随经济运行的周期性变化，证券市场的收益水平也呈周期性变化。基金投资于债券与上市公司的股票，收益水平也会随之变化，从而产生风险。

3、利率风险

金融市场利率的波动会导致证券市场价格和收益率的变动。利率直接影响着债券的价格和收益率，影响着企业的融资成本和利润。基金投资于债券和股票，其收益水平会受到利率变化的影响。

4、上市公司经营风险

上市公司的经营好坏受多种因素影响，如管理能力、财务状况、市场前景、行业竞争、人员素质等，这些都会导致企业的盈利发生变化。如果基金所投资的上市公司经营不善，其股票价格可能下跌，或者能够用于分配的利润减少，使基金投资收益下降。虽然基金可以通过投资多样化来分散这种非系统风险，但不能完全规避。

5、信用风险

主要是指债务人的违约风险，若债务人经营不善，资不抵债，债权人可能会损失掉大部分的投资，这主要体现在企业债中。

6、购买力风险

基金的利润将主要通过现金形式来分配，而现金可能因为通货膨胀的影响而导致购买力下降，从而使基金的实际收益下降。

7、债券收益率曲线风险

债券收益率曲线风险是指与收益率曲线非平行移动有关的风险，单一的久期

指标并不能充分反映这一风险的存在。

8、再投资风险

再投资风险反映了利率下降对固定收益证券利息收入再投资收益的影响，这与利率上升所带来的价格风险（即前面所提到的利率风险）互为消长。具体为当利率下降时，基金从投资的固定收益证券所得的利息收入进行再投资时，将获得比之前较少的收益率。

9、波动性风险

波动性风险主要存在于可转换债券的投资中，具体表现为可转换债券的价格受到其相对应股票价格波动的影响，同时可转换债券还有信用风险与转股风险。转股风险指相对应股票价格跌破转股价，不能获得转股收益，从而无法弥补当初付出的转股期权价值。

二、管理风险

在基金管理运作过程中，基金管理人的知识、技能、经验、判断等主观因素会影响其对相关信息和经济形势、证券价格走势的判断，从而影响基金收益水平。

三、流动性风险

流动性风险可视为一种综合性风险，它是其他风险在基金管理和公司整体经营方面的综合体现。中国的证券市场还处在初期发展阶段，在某些情况下某些投资品种的流动性不佳，由此可能影响到基金投资收益的实现。本基金在转为上市开放式基金（LOF）后要应对投资者的赎回，如果基金资产不能迅速转变成现金，或者变现为现金时使资金净值产生不利的影响，都会影响基金运作和收益水平。尤其是在发生巨额赎回时，如果基金资产变现能力差，可能会产生基金仓位调整的困难，导致流动性风险，可能影响基金份额净值。

四、特有风险

1、中小企业私募债券投资风险

本基金可投资中小企业私募债券，中小企业私募债券属于高风险的债券投资品种，其流动性风险和信用风险均高于一般债券品种，会影响组合的风险特征。

中小企业私募债券的流动性风险在于该类债券采取非公开方式发行和交易，由于不公开资料，外部评级机构一般不对这类债券进行外部评级，可能会降低市场对该类债券的认可度，从而影响该类债券的市场流动性。中小企业私募债券的

信用风险在于该类债券发行主体的资产规模较小、经营的波动性较大，同时，各类材料（包括募集说明书、审计报告）不公开发布，也大大提高了分析并跟踪发债主体信用基本面的难度。

2、股指期货投资风险

本基金可投资股指期货，股指期货采用保证金交易制度，由于保证金交易具有杠杆性，当出现不利行情时，股价指数微小的变动就可能会使投资人权益遭受较大损失。股指期货采用每日无负债结算制度，如果没有在规定的时间内补足保证金，按规定将被强制平仓，可能给投资带来重大损失。

3、股票期权投资风险

本基金的投资范围包括股票期权，股票期权的风险主要包括市场风险、管理风险、流动性风险、操作风险等，这些风险可能会给基金净值带来一定的负面影响和损失。基金管理人为了更好的防范投资股票期权所面临的各类风险，建立了股票期权交易决策小组，按照有关要求做好人员培训工作，确保投资、风控等核心岗位人员具备股票期权业务知识和相应的专业能力，同时授权特定的管理人员负责股票期权的投资审批事项。

4、国债期货投资风险

本基金的投资范围包括国债期货，国债期货的投资可能面临市场风险、基差风险、流动性风险。市场风险是因期货市场价格波动使所持有的期货合约价值发生变化的风险。基差风险是期货市场的特有风险之一，是指由于期货与现货间的价差的波动，影响套期保值或套利效果，使之发生意外损益的风险。流动性风险可分为两类：一类为流通量风险，是指期货合约无法及时以所希望的价格建立或了结头寸的风险，此类风险往往是由市场缺乏广度或深度导致的；另一类为资金量风险，是指资金量无法满足保证金要求，使得所持有的头寸面临被强制平仓的风险。

5、参与融资交易风险

本基金可参与融资交易，融资交易的风险主要包括流动性风险、信用风险等，这些风险可能会给基金净值带来一定的负面影响和损失。为了更好的防范融资交易所面临的各类风险，基金管理人将遵守审慎经营原则，制定科学合理的投资策略和风险管理制度，有效防范和控制风险，切实维护基金财产的安全和基金

份额持有人利益。

6、资产支持证券投资风险

本基金可投资资产支持证券，其具有低流动性、高收益的特征，存在一定的投资风险。资产支持证券的投资与基金资产密切相关，因此会受到特定原始权益人破产风险及现金流预测风险等的影响；当本基金投资的资产支持证券信用评级发生变化时，本基金将需要面对临时调整持仓的风险；此外当资产支持证券相关的发行人、管理人、托管人等出现违规违约时，本基金将面临无法收取投资收益甚至损失本金的风险。

7、在基金合同生效后的封闭期内，本基金将积极参与投资非公开发行股票。公募基金参与定向增发，如果估值日非公开发行有明确锁定期的股票的初始成本低于在证券交易所上市交易的同一股票的市价，本基金基金净值可能由于估值方法的原因偏离所持有股票的收盘价所对应的净值。投资者在二级市场交易时，需考虑估值方法对基金净值的影响。

8、基金合同生效后，本基金在 18 个月封闭期内均不接受场内份额与场外份额的申购和赎回，但投资者可在其持有的基金份额上市交易后通过上海证券交易所转让基金份额。在证券市场持续下跌、基金二级市场交易不活跃等情形下，有可能出现基金份额二级市场交易价格低于基金份额净值的情形，即基金折价交易，从而影响持有人收益或产生损失。

9、在基金合同生效后，连续六十个工作日出现基金份额持有人数量不满 200 人或者基金资产净值低于 5000 万元情形的，本基金将按照基金合同的约定进入清算程序并终止。因此，本基金存在基金合同终止风险。

五、操作或技术风险

相关当事人在业务各环节操作过程中，因内部控制存在缺陷或者人为因素造成操作失误或违反操作规程等引致的风险，例如，越权违规交易、会计部门欺诈、交易错误、IT 系统故障等风险。

在开放式基金的各种交易行为或者后台运作中，可能因为技术系统的故障或者差错而影响交易的正常进行或者导致基金份额持有人的利益受到影响。这种技术风险可能来自基金管理人、登记机构、销售机构、证券、期货交易所、证券登记结算机构等等。

六、合规性风险

指基金管理或运作过程中，违反国家法律法规的规定，或者基金投资违反法规及基金合同有关规定的风险。

七、其他风险

1、战争、自然灾害等不可抗力因素的出现，将会严重影响证券市场的运行，可能导致基金资产的损失。

2、金融市场危机、行业竞争、代理商违约、基金托管人违约等超出基金管理人自身直接控制能力之外的风险，也可能导致基金或者基金份额持有人利益受损。

第十八部分 基金合同的变更、终止与基金财产的清算

一、《基金合同》的变更

1、变更基金合同涉及法律法规规定或基金合同约定应经基金份额持有人大会决议通过的事项的，应召开基金份额持有人大会决议通过。对于可不经基金份额持有人大会决议通过的事项，由基金管理人和基金托管人同意后变更并公告，并报中国证监会备案。

2、关于《基金合同》变更的基金份额持有人大会决议生效后方可执行，自决议生效后2日内在指定媒介公告。

二、《基金合同》的终止事由

有下列情形之一的，《基金合同》应当终止：

- 1、基金份额持有人大会决定终止的；
- 2、基金管理人、基金托管人职责终止，在6个月内没有新基金管理人、新基金托管人承接的；
- 3、《基金合同》约定的其他情形；
- 4、相关法律法规和中国证监会规定的其他情况。

三、基金财产的清算

1、基金财产清算小组：自出现《基金合同》终止事由之日起30个工作日内成立清算小组，基金管理人组织基金财产清算小组并在中国证监会的监督下进行基金清算。

2、基金财产清算小组组成：基金财产清算小组成员由基金管理人、基金托管人、具有从事证券相关业务资格的注册会计师、律师以及中国证监会指定的人员组成。基金财产清算小组可以聘用必要的工作人员。

3、基金财产清算小组职责：基金财产清算小组负责基金财产的保管、清理、估价、变现和分配。基金财产清算小组可以依法进行必要的民事活动。

4、基金财产清算程序：

- (1) 《基金合同》终止情形出现时，由基金财产清算小组统一接管基金；
- (2) 对基金财产和债权债务进行清理和确认；
- (3) 对基金财产进行估值和变现；

(4) 制作清算报告；

(5) 聘请会计师事务所对清算报告进行外部审计，聘请律师事务所对清算报告出具法律意见书；

(6) 将清算报告报中国证监会备案并公告；

(7) 对基金剩余财产进行分配。

5、基金财产清算的期限为 6 个月。

四、清算费用

清算费用是指基金财产清算小组在进行基金清算过程中发生的所有合理费用，清算费用由基金财产清算小组优先从基金财产中支付。

五、基金财产清算剩余资产的分配

依据基金财产清算的分配方案，将基金财产清算后的全部剩余资产扣除基金财产清算费用、交纳所欠税款并清偿基金债务后，按基金份额持有人持有的基金份额比例进行分配。

六、基金财产清算的公告

清算过程中的有关重大事项须及时公告；基金财产清算报告经会计师事务所审计并由律师事务所出具法律意见书后报中国证监会备案并公告。基金财产清算公告于基金财产清算报告报中国证监会备案后 5 个工作日内由基金财产清算小组进行公告。

七、基金财产清算账册及文件的保存

基金财产清算账册及有关文件由基金托管人保存 15 年以上。

第十九部分 基金合同的内容摘要

一、基金合同当事人的权利、义务

（一）基金份额持有人的权利与义务

基金投资者持有本基金基金份额的行为即视为对《基金合同》的承认和接受，基金投资者自依据《基金合同》取得基金份额，即成为本基金份额持有人和《基金合同》的当事人，直至其不再持有本基金的基金份额。基金份额持有人作为《基金合同》当事人并不以在《基金合同》上书面签章或签字为必要条件。

同一类别内每份基金份额具有同等的合法权益。

1、根据《基金法》、《运作办法》及其他有关规定，基金份额持有人的权利包括但不限于：

- （1）分享基金财产收益；
- （2）参与分配清算后的剩余基金财产；
- （3）依法申请赎回或转让其持有的基金份额；
- （4）按照规定要求召开基金份额持有人大会或召集基金份额持有人大会；
- （5）出席或者委派代表出席基金份额持有人大会，对基金份额持有人大会审议事项行使表决权；
- （6）查阅或者复制公开披露的基金信息资料；
- （7）监督基金管理人的投资运作；
- （8）对基金管理人、基金托管人、基金服务机构损害其合法权益的行为依法提起诉讼或仲裁；
- （9）法律法规及中国证监会规定的和《基金合同》约定的其他权利。

2、根据《基金法》、《运作办法》及其他有关规定，基金份额持有人的义务包括但不限于：

- （1）认真阅读并遵守《基金合同》、《招募说明书》等信息披露文件；
- （2）了解所投资基金产品，了解自身风险承受能力，自主判断基金的投资价值，自主做出投资决策，自行承担投资风险；
- （3）关注基金信息披露，及时行使权利和履行义务；
- （4）缴纳基金认购、申购款项及法律法规和《基金合同》所规定的费用；

(5) 在其持有的基金份额范围内，承担基金亏损或者《基金合同》终止的有限责任；

(6) 不从事任何有损基金及其他《基金合同》当事人合法权益的活动；

(7) 执行生效的基金份额持有人大会的决议；

(8) 返还在基金交易过程中因任何原因获得的不当得利；

(9) 法律法规及中国证监会规定的和《基金合同》约定的其他义务。

(二) 基金管理人的权利与义务

1、根据《基金法》、《运作办法》及其他有关规定，基金管理人的权利包括但不限于：

(1) 依法募集资金；

(2) 自《基金合同》生效之日起，根据法律法规和《基金合同》独立运用并管理基金财产；

(3) 依照《基金合同》收取基金管理费以及法律法规规定或中国证监会批准的其他费用；

(4) 销售基金份额；

(5) 按照规定召集基金份额持有人大会；

(6) 依据《基金合同》及有关法律规规定监督基金托管人，如认为基金托管人违反了《基金合同》及国家有关法律规定，应呈报中国证监会和其他监管部门，并采取必要措施保护基金投资者的利益；

(7) 在基金托管人更换时，提名新的基金托管人；

(8) 选择、更换基金销售机构，对基金销售机构的相关行为进行监督和处理；

(9) 担任或委托其他符合条件的机构担任基金登记机构办理基金登记业务并获得《基金合同》规定的费用；

(10) 依据《基金合同》及有关法律规规定决定基金收益的分配方案；

(11) 在《基金合同》约定的范围内，拒绝或暂停受理申购与赎回申请；

(12) 依照法律法规为基金的利益对被投资公司行使股东权利，为基金的利益行使因基金财产投资于证券所产生的权利；

(13) 在法律法规允许的前提下，为基金的利益依法为基金进行融资；

(14) 以基金管理人的名义，代表基金份额持有人的利益行使诉讼权利或者

实施其他法律行为；

(15) 选择、更换律师事务所、会计师事务所、证券经纪商、期货经纪机构或其他为基金提供服务的外部机构；

(16) 在符合有关法律、法规的前提下，制订和调整有关基金认购、申购、赎回、转换和非交易过户等业务规则；

(17) 法律法规及中国证监会规定的和《基金合同》约定的其他权利。

2、根据《基金法》、《运作办法》及其他有关规定，基金管理人的义务包括但不限于：

(1) 依法募集资金，办理或者委托经中国证监会认定的其他机构代为办理基金份额的发售、申购、赎回和登记事宜；

(2) 办理基金备案手续；

(3) 自《基金合同》生效之日起，以诚实信用、谨慎勤勉的原则管理和运用基金财产；

(4) 配备足够的具有专业资格的人员进行基金投资分析、决策，以专业化的经营方式管理和运作基金财产；

(5) 建立健全内部风险控制、监察与稽核、财务管理及人事管理等制度，保证所管理的基金财产和基金管理人的财产相互独立，对所管理的不同基金分别管理，分别记账，进行证券投资；

(6) 除依据《基金法》、《基金合同》及其他有关规定外，不得利用基金财产为自己及任何第三人谋取利益，不得委托第三人运作基金财产；

(7) 依法接受基金托管人的监督；

(8) 采取适当合理的措施使计算基金份额认购、申购、赎回和注销价格的方法符合《基金合同》等法律文件的规定，按有关规定计算并公告基金资产净值，确定基金份额申购、赎回的价格；

(9) 进行基金会计核算并编制基金财务会计报告；

(10) 编制季度、半年度和年度基金报告；

(11) 严格按照《基金法》、《基金合同》及其他有关规定，履行信息披露及报告义务；

(12) 保守基金商业秘密，不泄露基金投资计划、投资意向等。除《基金法》、《基金合同》及其他有关规定另有规定外，在基金信息公开披露前应予保密，不向他人泄露；

(13) 按《基金合同》的约定确定基金收益分配方案，及时向基金份额持有人分配基金收益；

(14) 按规定受理申购与赎回申请，及时、足额支付赎回款项；

(15) 依据《基金法》、《基金合同》及其他有关规定召集基金份额持有人大会或配合基金托管人、基金份额持有人依法召集基金份额持有人大会；

(16) 按规定保存基金财产管理业务活动的会计账册、报表、记录和其他相关资料 15 年以上；

(17) 确保需要向基金投资者提供的各项文件或资料在规定时间内发出，并且保证投资者能够按照《基金合同》规定的时间和方式，随时查阅到与基金有关的公开资料，并在支付合理成本的前提下得到有关资料的复印件；

(18) 组织并参加基金财产清算小组，参与基金财产的保管、清理、估价、变现和分配；

(19) 面临解散、依法被撤销或者被依法宣告破产时，及时报告中国证监会并通知基金托管人；

(20) 因违反《基金合同》导致基金财产的损失或损害基金份额持有人合法权益时，应当承担赔偿责任，其赔偿责任不因其退任而免除；

(21) 监督基金托管人按法律法规和《基金合同》规定履行自己的义务，基金托管人违反《基金合同》造成基金财产损失时，基金管理人应为基金份额持有人利益向基金托管人追偿；

(22) 当基金管理人将其义务委托第三方处理时，应当对第三方处理有关基金事务的行为承担责任；

(23) 以基金管理人名义，代表基金份额持有人利益行使诉讼权利或实施其他法律行为；

(24) 基金管理人在募集期间未能达到基金的备案条件，《基金合同》不能生效，基金管理人承担全部募集费用，将已募集资金并加计银行同期活期存款利息在基金募集期结束后 30 日内退还基金认购人；

(25) 执行生效的基金份额持有人大会的决议；

(26) 建立并保存基金份额持有人名册；

(27) 法律法规及中国证监会规定的和《基金合同》约定的其他义务。

（三）基金托管人的权利和义务

1、根据《基金法》、《运作办法》及其他有关规定，基金托管人的权利包括但不限于：

（1）自《基金合同》生效之日起，依法律法规和《基金合同》的规定安全保管基金财产；

（2）依《基金合同》约定获得基金托管费以及法律法规规定或监管部门批准的其他费用；

（3）监督基金管理人对本基金的投资运作，如发现基金管理人违反《基金合同》及国家法律法规行为，对基金财产、其他当事人的利益造成重大损失的情形，应呈报中国证监会，并采取必要措施保护基金投资者的利益；

（4）根据相关市场规则，为基金开设资金账户、证券账户和期货账户等投资所需账户、为基金办理证券、期货交易资金清算；

（5）提议召开或召集基金份额持有人大会；

（6）在基金管理人更换时，提名新的基金管理人；

（7）法律法规及中国证监会规定的和《基金合同》约定的其他权利。

2、根据《基金法》、《运作办法》及其他有关规定，基金托管人的义务包括但不限于：

（1）以诚实信用、勤勉尽责的原则持有并安全保管基金财产；

（2）设立专门的基金托管部门，具有符合要求的营业场所，配备足够的、合格的熟悉基金托管业务的专职人员，负责基金财产托管事宜；

（3）建立健全内部风险控制、监察与稽核、财务管理及人事管理等制度，确保基金财产的安全，保证其托管的基金财产与基金托管人自有财产以及不同的基金财产相互独立；对所托管的不同的基金分别设置账户，独立核算，分账管理，保证不同基金之间在账户设置、资金划拨、账册记录等方面相互独立；

（4）除依据《基金法》、《基金合同》及其他有关规定外，不得利用基金财产为自己及任何第三人谋取利益，不得委托第三人托管基金财产；

（5）保管由基金管理人代表基金签订的与基金有关的重大合同及有关凭证；

（6）按规定开设基金财产的资金账户、证券账户和期货账户等投资所需账户，按照《基金合同》的约定，根据基金管理人的投资指令，及时办理清算、交

割事宜；

(7) 保守基金商业秘密，除《基金法》、《基金合同》及其他有关规定另有规定外，在基金信息公开披露前予以保密，不得向他人泄露；

(8) 复核、审查基金管理人计算的基金资产净值、基金份额申购、赎回价格；

(9) 办理与基金托管业务活动有关的信息披露事项；

(10) 对基金财务会计报告、季度、半年度和年度基金报告出具意见，说明基金管理人在各重要方面的运作是否严格按照《基金合同》的规定进行；如果基金管理人未执行《基金合同》规定的行为，还应当说明基金托管人是否采取了适当的措施；

(11) 保存基金托管业务活动的记录、账册、报表和其他相关资料 15 年以上；

(12) 建立并保存基金份额持有人名册；

(13) 按规定制作相关账册并与基金管理人核对；

(14) 依据基金管理人的指令或有关规定向基金份额持有人支付基金收益和赎回款项；

(15) 依据《基金法》、《基金合同》及其他有关规定，召集基金份额持有人大会或配合基金管理人、基金份额持有人依法召集基金份额持有人大会；

(16) 按照法律法规和《基金合同》的规定监督基金管理人的投资运作；

(17) 参加基金财产清算小组，参与基金财产的保管、清理、估价、变现和分配；

(18) 面临解散、依法被撤销或者被依法宣告破产时，及时报告中国证监会和银行监管机构，并通知基金管理人；

(19) 因违反《基金合同》导致基金财产损失时，应承担赔偿责任，其赔偿责任不因其退任而免除；

(20) 按规定监督基金管理人按法律法规和《基金合同》规定履行自己的义务，基金管理人因违反《基金合同》造成基金财产损失时，应为基金份额持有人利益向基金管理人追偿；

(21) 执行生效的基金份额持有人大会的决议；

(22) 法律法规及中国证监会规定的和《基金合同》约定的其他义务。

二、基金份额持有人大会召集、议事及表决的程序和规则

基金份额持有人大会由基金份额持有人组成，基金份额持有人的合法授权代表有权代表基金份额持有人出席会议并表决。基金份额持有人持有的每一基金份额拥有平等的投票权。

本基金份额持有人大会不设日常机构。

(一) 召开事由

1、《基金合同》另有约定除外，当出现或需要决定下列事由之一的，应当召开基金份额持有人大会：

- (1) 终止《基金合同》；
- (2) 更换基金管理人；
- (3) 更换基金托管人；
- (4) 转换基金运作方式；
- (5) 调整基金管理人、基金托管人的报酬标准或提高销售服务费，但法律法规要求调整该等报酬标准或提高销售服务费除外；
- (6) 变更基金类别（法律法规、中国证监会另有规定的除外）；
- (7) 本基金与其他基金的合并（法律法规和中国证监会另有规定的除外）；
- (8) 终止基金上市，但因基金不再具备上市条件而被上海证券交易所终止上市的除外；
- (9) 变更基金投资目标、范围或策略（法律法规和中国证监会另有规定的除外）；
- (10) 变更基金份额持有人大会程序；
- (11) 基金管理人或基金托管人要求召开基金份额持有人大会；
- (12) 单独或合计持有本基金总份额 10%以上（含 10%）基金份额的基金份额持有人（以基金管理人收到提议当日的基金份额计算，下同）就同一事项书面要求召开基金份额持有人大会；
- (13) 对基金当事人权利和义务产生重大影响的其他事项；
- (14) 法律法规、《基金合同》或中国证监会规定的其他应当召开基金份额持有人大会的事项。

2、以下情况可由基金管理人和基金托管人协商后修改，不需召开基金份额持有人大会：

- (1) 法律法规要求增加的基金费用的收取；
- (2) 在法律法规和《基金合同》规定的范围内调整本基金的申购费率、调低赎回费率、调低销售服务费或在现有基金份额持有人利益无实质性不利影响的前提下变更收费方式；
- (3) 因相应的法律法规、相关证券交易所或登记机构的相关业务规则以及中国证监会的相关规定发生变动，而应当对《基金合同》进行修改；
- (4) 对《基金合同》的修改对基金份额持有人利益无实质性不利影响或修改不涉及《基金合同》当事人权利义务关系发生重大变化；
- (5) 在法律法规和《基金合同》允许范围内，在对现有基金份额持有人利益无实质性不利影响的前提下停止现有基金份额类别的销售、或者调整现有基金份额类别的费率水平、或者增加新的基金份额类别等；
- (6) 在法律法规和《基金合同》允许范围内，在对基金份额持有人利益无实质性不利影响的前提下，基金管理人、相关证券/期货交易所和基金登记机构等在法律法规规定或中国证监会许可的范围内调整或修改《业务规则》，包括但不限于有关基金认购、申购、赎回、转换、基金交易、非交易过户、转托管等内容；
- (7) 在法律法规和《基金合同》允许范围内，在对基金份额持有人利益无实质性不利影响的前提下，基金推出新业务或服务；
- (8) 在法律法规和《基金合同》允许范围内，在对基金份额持有人利益无实质性不利影响的前提下，基金管理人调整基金收益分配原则；
- (9) 按照法律法规和《基金合同》规定不需召开基金份额持有人大会的以外的其他情形。

(二) 会议召集人及召集方式

1、除法律法规规定或《基金合同》另有约定外，基金份额持有人大会由基金管理人召集。

2、基金管理人未按规定召集或不能召集时，由基金托管人召集。

3、基金托管人认为有必要召开基金份额持有人大会的，应当向基金管理人提出书面提议。基金管理人应当自收到书面提议之日起 10 日内决定是否召集，并书面告知基金托管人。基金管理人决定召集的，应当自出具书面决定之日起

60 日内召开；基金管理人决定不召集，基金托管人仍认为有必要召开的，应当由基金托管人自行召集，并自出具书面决定之日起 60 日内召开并告知基金管理人，基金管理人应当配合。

4、代表基金份额 10%以上（含 10%）的基金份额持有人就同一事项书面要求召开基金份额持有人大会，应当向基金管理人提出书面提议。基金管理人应当自收到书面提议之日起 10 日内决定是否召集，并书面告知提出提议的基金份额持有人代表和基金托管人。基金管理人决定召集的，应当自出具书面决定之日起 60 日内召开；基金管理人决定不召集，代表基金份额 10%以上（含 10%）的基金份额持有人仍认为有必要召开的，应当向基金托管人提出书面提议。基金托管人应当自收到书面提议之日起 10 日内决定是否召集，并书面告知提出提议的基金份额持有人代表和基金管理人；基金托管人决定召集的，应当自出具书面决定之日起 60 日内召开并告知基金管理人，基金管理人应当配合。

5、代表基金份额 10%以上（含 10%）的基金份额持有人就同一事项要求召开基金份额持有人大会，而基金管理人、基金托管人都不召集的，单独或合计代表基金份额 10%以上（含 10%）的基金份额持有人有权自行召集，并至少提前 30 日报中国证监会备案。基金份额持有人依法自行召集基金份额持有人大会的，基金管理人、基金托管人应当配合，不得阻碍、干扰。

6、基金份额持有人会议的召集人负责选择确定开会时间、地点、方式和权益登记日。

（三）召开基金份额持有人大会的通知时间、通知内容、通知方式

1、召开基金份额持有人大会，召集人应于会议召开前 30 日，在指定媒介公告。基金份额持有人大会通知应至少载明以下内容：

- （1）会议召开的时间、地点和会议形式；
- （2）会议拟审议的事项、议事程序和表决方式；
- （3）有权出席基金份额持有人大会的基金份额持有人的权益登记日；
- （4）授权委托证明的内容要求（包括但不限于代理人身份，代理权限和代理有效期限等）、送达时间和地点；
- （5）会务常设联系人姓名及联系电话；
- （6）出席会议者必须准备的文件和必须履行的手续；

(7) 召集人需要通知的其他事项。

2、采取通讯开会方式并进行表决的情况下，由会议召集人决定在会议通知中说明本次基金份额持有人大会所采取的具体通讯方式、委托的公证机关及其联系方式和联系人、书面表决意见寄交的截止时间和收取方式。

3、如召集人为基金管理人，还应另行书面通知基金托管人到指定地点对表决意见的计票进行监督；如召集人为基金托管人，则应另行书面通知基金管理人到指定地点对表决意见的计票进行监督；如召集人为基金份额持有人，则应另行书面通知基金管理人和基金托管人到指定地点对表决意见的计票进行监督。基金管理人或基金托管人拒不派代表对表决意见的计票进行监督的，不影响表决意见的计票效力。

(四) 基金份额持有人出席会议的方式

基金份额持有人大会可通过现场开会方式、通讯开会方式或法律法规、监管机关允许的其他方式召开，会议的召开方式由会议召集人确定。

1、现场开会。由基金份额持有人本人出席或以代理投票授权委托证明委派代表出席，现场开会时基金管理人和基金托管人的授权代表应当列席基金份额持有人大会，基金管理人或基金托管人不派代表列席的，不影响表决效力。现场开会同时符合以下条件时，可以进行基金份额持有人大会议程：

(1) 亲自出席会议者持有基金份额的凭证、受托出席会议者出具的委托人持有基金份额的凭证及委托人的代理投票授权委托证明符合法律法规、《基金合同》和会议通知的规定，并且持有基金份额的凭证与基金管理人持有的登记资料相符；

(2) 经核对，汇总到会者出示的在权益登记日持有基金份额的凭证显示，有效的基金份额不少于本基金在权益登记日基金总份额的二分之一（含二分之一）。若到会者在权益登记日代表的有效的基金份额少于本基金在权益登记日基金总份额的二分之一，召集人可以在原公告的基金份额持有人大会召开时间的3个月以后、6个月以内，就原定审议事项重新召集基金份额持有人大会。重新召集的基金份额持有人大会到会者在权益登记日代表的有效的基金份额应不少于本基金在权益登记日基金总份额的三分之一（含三分之一）。

2、通讯开会。通讯开会系指基金份额持有人将其对表决事项的投票以书面

形式在表决截至日以前送达至召集人指定的地址。通讯开会应以书面方式进行表决。

在同时符合以下条件时，通讯开会的方式视为有效：

(1) 会议召集人按《基金合同》约定公布会议通知后，在 2 个工作日内连续公布相关提示性公告；

(2) 召集人按基金合同约定通知基金托管人（如果基金托管人为召集人，则为基金管理人）到指定地点对书面表决意见的计票进行监督。会议召集人在基金托管人（如果基金托管人为召集人，则为基金管理人）和公证机关的监督下按照会议通知规定的方式收取基金份额持有人的书面表决意见；基金托管人或基金管理人经通知不参加收取书面表决意见的，不影响表决效力；

(3) 本人直接出具书面意见或授权他人代表出具书面意见的，基金份额持有人所持有的基金份额不小于在权益登记日基金总份额的二分之一（含二分之一）；若本人直接出具书面意见或授权他人代表出具书面意见基金份额持有人所持有的基金份额小于在权益登记日基金总份额的二分之一，召集人可以在原公告的基金份额持有人大会召开时间的 3 个月以后、6 个月以内，就原定审议事项重新召集基金份额持有人大会。重新召集的基金份额持有人大会应当有代表三分之一以上（含三分之一）基金份额的持有人直接出具书面意见或授权他人代表出具书面意见；

(4) 上述第 (3) 项中直接出具书面意见的基金份额持有人或受托代表他人出具书面意见的代理人，同时提交的持有基金份额的凭证、受托出具书面意见的代理人出具的委托人持有基金份额的凭证及委托人的代理投票授权委托证明符合法律法规、《基金合同》和会议通知的规定，并与基金登记机构记录相符。

3、在法律法规或监管机构允许的情况下，经会议通知载明，本基金可采用其他非现场方式或者以现场方式与非现场方式相结合的方式召开基金份额持有人大会，会议程序比照现场开会和通讯方式开会的程序进行。

4、在法律法规和监管机关允许的情况下，本基金的基金份额持有人也可以采用其他非书面方式授权其代理人出席基金份额持有人大会。

(五) 议事内容与程序

1、议事内容及提案权

议事内容为关系基金份额持有人利益的重大事项，如《基金合同》的重大修改、决定终止《基金合同》、更换基金管理人、更换基金托管人、与其他基金合并、法律法规及《基金合同》规定的其他事项以及会议召集人认为需提交基金份额持有人大会讨论的其他事项。

基金份额持有人大会的召集人发出召集会议的通知后，对原有提案的修改应当在基金份额持有人大会召开前及时公告。

基金份额持有人大会不得对未事先公告的议事内容进行表决。

2、议事程序

(1) 现场开会

在现场开会的方式下，首先由大会主持人按照下列第七条规定程序确定和公布监票人，然后由大会主持人宣读提案，经讨论后进行表决，并形成大会决议。大会主持人为基金管理人授权出席会议的代表，在基金管理人授权代表未能主持大会的情况下，由基金托管人授权其出席会议的代表主持；如果基金管理人授权代表和基金托管人授权代表均未能主持大会，则由出席大会的基金份额持有人和代理人所持表决权的二分之一以上（含二分之一）选举产生一名基金份额持有人作为该次基金份额持有人大会的主持人。基金管理人和基金托管人拒不出席或主持基金份额持有人大会，不影响基金份额持有人大会作出的决议的效力。

会议召集人应当制作出席会议人员的签名册。签名册载明参加会议人员姓名（或单位名称）、身份证明文件号码、持有或代表有表决权的基金份额、委托人姓名（或单位名称）和联系方式等事项。

(2) 通讯开会

在通讯开会的情况下，首先由召集人提前 30 日公布提案，在所通知的表决截止日期后 2 个工作日内在公证机关监督下由召集人统计全部有效表决，在公证机关监督下形成决议。

(六) 表决

基金份额持有人所持每份基金份额有一票表决权。

基金份额持有人大会决议分为一般决议和特别决议：

1、一般决议，一般决议须经参加大会的基金份额持有人或其代理人所持表决权的二分之一以上（含二分之一）通过方为有效；除下列第 2 项所规定的须以

特别决议通过事项以外的其他事项均以一般决议的方式通过。

2、特别决议，特别决议应当经参加大会的基金份额持有人或其代理人所持表决权的三分之二以上（含三分之二）通过方可做出。除《基金合同》另有约定外，转换基金运作方式、更换基金管理人或者基金托管人、终止《基金合同》、本基金与其他基金合并以特别决议通过方为有效。

基金份额持有人大会采取记名方式进行投票表决。

采取通讯方式进行表决时，除非在计票时有充分的相反证据证明，否则提交符合会议通知中规定的确认投资者身份文件的表决视为有效出席的投资者，表面符合会议通知规定的书面表决意见视为有效表决，表决意见模糊不清或相互矛盾的视为弃权表决，但应当计入出具书面意见的基金份额持有人所代表的基金份额总数。

基金份额持有人大会的各项提案或同一项提案内并列的各项议题应当分开审议、逐项表决。

（七）计票

1、现场开会

（1）如大会由基金管理人或基金托管人召集，基金份额持有人大会的主持人应当在会议开始后宣布在出席会议的基金份额持有人和代理人中选举两名基金份额持有人代表与大会召集人授权的一名监督员共同担任监票人；如大会由基金份额持有人自行召集或大会虽然由基金管理人或基金托管人召集，但是基金管理人或基金托管人未出席大会的，基金份额持有人大会的主持人应当在会议开始后宣布在出席会议的基金份额持有人中选举三名基金份额持有人代表担任监票人。基金管理人或基金托管人不出席大会的，不影响计票的效力。

（2）监票人应当在基金份额持有人表决后立即进行清点并由大会主持人当场公布计票结果。

（3）如果会议主持人或基金份额持有人或代理人对于提交的表决结果有怀疑，可以在宣布表决结果后立即对所投票数要求进行重新清点。监票人应当进行重新清点，重新清点以一次为限。重新清点后，大会主持人应当当场公布重新清点结果。

（4）计票过程应由公证机关予以公证，基金管理人或基金托管人拒不出席

大会的，不影响计票的效力。

2、通讯开会

在通讯开会的情况下，计票方式为：由大会召集人授权的两名监督员在基金托管人授权代表（若由基金托管人召集，则为基金管理人授权代表）的监督下进行计票，并由公证机关对其计票过程予以公证。基金管理人或基金托管人拒派代表对书面表决意见的计票进行监督的，不影响计票和表决结果。

（八）生效与公告

基金份额持有人大会的决议，召集人应当自通过之日起 5 日内报中国证监会备案。

基金份额持有人大会的决议自表决通过之日起生效。

基金份额持有人大会决议自生效之日起 2 日内在指定媒介上公告。如果采用通讯方式进行表决，在公告基金份额持有人大会决议时，必须将公证书全文、公证机构、公证员姓名等一同公告。

基金管理人、基金托管人和基金份额持有人应当执行生效的基金份额持有人大会的决议。生效的基金份额持有人大会决议对全体基金份额持有人、基金管理人、基金托管人均有约束力。

（九）本部分关于基金份额持有人大会召开事由、召开条件、议事程序、表决条件等规定，凡是直接引用法律法规或监管规则的部分，如将来法律法规或监管规则修改导致相关内容被取消或变更的，基金管理人经与基金托管人协商一致，报监管机关并提前公告后，可直接对本部分内容进行修改和调整，无需召开基金份额持有人大会审议。

三、基金合同的变更、终止与基金财产的清算

（一）《基金合同》的变更

1、变更基金合同涉及法律法规规定或本基金合同约定应经基金份额持有人大会决议通过的事项的，应召开基金份额持有人大会决议通过。对于可不经基金份额持有人大会决议通过的事项，由基金管理人和基金托管人同意后变更并公告，并报中国证监会备案。

2、关于《基金合同》变更的基金份额持有人大会决议生效后 2 日内在指定媒介公告。

（二）《基金合同》的终止事由

有下列情形之一的，《基金合同》应当终止：

- 1、基金份额持有人大会决定终止的；
- 2、基金管理人、基金托管人职责终止，在 6 个月内没有新基金管理人、新基金托管人承接的；
- 3、《基金合同》约定的其他情形；
- 4、相关法律法规和中国证监会规定的其他情况。

（三）基金财产的清算

1、基金财产清算小组：自出现《基金合同》终止事由之日起 30 个工作日内成立清算小组，基金管理人组织基金财产清算小组并在中国证监会的监督下进行基金清算。

2、基金财产清算小组组成：基金财产清算小组成员由基金管理人、基金托管人、具有从事证券相关业务资格的注册会计师、律师以及中国证监会指定的人员组成。基金财产清算小组可以聘用必要的工作人员。

3、基金财产清算小组职责：基金财产清算小组负责基金财产的保管、清理、估价、变现和分配。基金财产清算小组可以依法进行必要的民事活动。

4、基金财产清算程序：

- （1）《基金合同》终止情形出现时，由基金财产清算小组统一接管基金；
- （2）对基金财产和债权债务进行清理和确认；
- （3）对基金财产进行估值和变现；
- （4）制作清算报告；
- （5）聘请会计师事务所对清算报告进行外部审计，聘请律师事务所对清算报告出具法律意见书；
- （6）将清算报告报中国证监会备案并公告；
- （7）对基金剩余财产进行分配。

5、基金财产清算的期限为 6 个月。

（四）清算费用

清算费用是指基金财产清算小组在进行基金清算过程中发生的所有合理费用，清算费用由基金财产清算小组优先从基金财产中支付。

（五）基金财产清算剩余资产的分配

依据基金财产清算的分配方案，将基金财产清算后的全部剩余资产扣除基金财产清算费用、交纳所欠税款并清偿基金债务后，按基金份额持有人持有的基金份额比例进行分配。

（六）基金财产清算的公告

清算过程中的有关重大事项须及时公告；基金财产清算报告经会计师事务所审计并由律师事务所出具法律意见书后报中国证监会备案并公告。基金财产清算公告于基金财产清算报告报中国证监会备案后 5 个工作日内由基金财产清算小组进行公告。

（七）基金财产清算账册及文件的保存

基金财产清算账册及有关文件由基金托管人保存 15 年以上。

四、争议的处理和适用的法律

各方当事人同意，因《基金合同》而产生的或与《基金合同》有关的一切争议可通过友好协商解决，如未能协商解决的，任何一方均有权将争议提交中国国际经济贸易仲裁委员会，按照其时有效的仲裁规则进行仲裁，仲裁地点为北京市。仲裁裁决是终局的，对仲裁各方当事人均具有约束力，仲裁费用由败诉方承担。

争议处理期间，基金合同当事人应恪守各自的职责，继续忠实、勤勉、尽责地履行《基金合同》规定的义务，维护基金份额持有人的合法权益。

《基金合同》受中国法律管辖。

五、基金合同存放地和投资者取得基金合同的方式

《基金合同》可印制成册，供投资者在基金管理人、基金托管人、销售机构的办公场所和营业场所查阅。

第二十部分 托管协议的内容摘要

一、基金托管协议当事人

(一) 基金管理人（或简称“管理人”）

名称：汇添富基金管理股份有限公司

住所：上海市黄浦区大沽路 288 号 6 幢 538 室

法定代表人：李文

成立时间：2005 年 2 月 3 日

批准设立机关：中国证监会监督管理委员会

批准设立文号：中国证监会证监基金字【2005】5 号

组织形式：股份有限公司

注册资本：人民币 132,724,224 元

经营范围：发起设立基金、基金管理及中国证监会批准的其他业务

存续期间：持续经营

(二) 基金托管人（或简称“托管人”）

名称：中国银行股份有限公司

住所：北京市西城区复兴门内大街 1 号

法定代表人：田国立

成立时间：1983 年 10 月 31 日

基金托管业务批准文号：中国证监会证监基字【1998】24 号

组织形式：股份有限公司

注册资本：人民币贰仟柒佰玖拾壹亿肆仟柒佰贰拾贰万叁仟壹佰玖拾伍元整

经营范围：吸收人民币存款；发放短期、中期和长期贷款；办理结算；办理票据贴现；发行金融债券；代理发行、代理兑付、承销政府债券；买卖政府债券；从事同业拆借；提供信用证服务及担保；代理收付款项及代理保险业务；提供保险箱服务；外汇存款；外汇贷款；外汇汇款；外汇兑换；国际结算；同业外汇拆借；外汇票据的承兑和贴现；外汇借款；外汇担保；结汇、售汇；发行和代理发行股票以外的外币有价证券；买卖和代理买卖股票以外的外币有价证券；自营外汇买卖；代客外汇买卖；外汇信用卡的发行和代理国外信用卡的发行及付款；资

信调查、咨询、见证业务；组织或参加银团贷款；国际贵金属买卖；海外分支机构经营与当地法律许可的一切银行业务；在港澳地区的分行依据当地法令可发行或参与代理发行当地货币；经中国人民银行批准的其他业务。

存续期间：持续经营

二、基金托管人与基金管理人的业务监督和核查

(一)基金托管人根据有关法律法规的规定对基金管理人的下列投资运作进行监督：

1、对基金的投资范围、投资对象进行监督。基金管理人应将拟投资的股票库、债券库等各投资品种的具体范围及时提供给基金托管人。基金管理人可以根据实际情况的变化，对各投资品种的具体范围予以更新和调整，并及时通知基金托管人。基金托管人根据上述投资范围对基金的投资进行监督；

本基金的投资范围包括国内依法发行上市的股票（含中小板、创业板及其他经中国证监会核准上市的股票）、债券（包括国债、央行票据、金融债券、企业债券、公司债券、中期票据、短期融资券、超短期融资券、次级债券、政府支持债券、政府支持机构债券、地方政府债券、可交换债券、中小企业私募债券、可转换债券（含分离交易可转债）等）、资产支持证券、债券回购、同业存单、银行存款（包含协议存款、定期存款及其他银行存款）、货币市场工具、权证、股指期货、股票期权、国债期货以及法律法规或中国证监会允许基金投资的其他金融工具（但须符合中国证监会相关规定）。

如法律法规或监管机构以后允许基金投资其他品种，基金管理人在履行适当程序后，可以将其纳入投资范围。

基金的投资组合比例为：本基金投资于股票资产的比例不高于基金资产的30%。封闭期内，每个交易日日终在扣除股指期货、国债期货和股票期权合约需缴纳的交易保证金后，应当保持不低于交易保证金一倍的现金；转为上市开放式基金（LOF）后，每个交易日日终在扣除股指期货、国债期货和股票期权合约需缴纳的交易保证金后，本基金持有现金或到期日在一年以内的政府债券的投资比例合计不低于基金资产净值的5%。

如法律法规或监管机构变更投资品种的投资比例限制，基金管理人在履行适当程序后，可以调整上述投资品种的投资比例。

2、对基金投融资比例进行监督；

基金的投资组合应遵循以下限制：

- (1) 本基金投资于股票资产的比例不高于基金资产的 30%；
- (2) 封闭期内，每个交易日日终在扣除股指期货、国债期货和股票期权合约需缴纳的交易保证金后，应当保持不低于交易保证金一倍的现金；转为上市开放式基金（LOF）后，每个交易日日终在扣除股指期货、国债期货和股票期权合约需缴纳的交易保证金后，本基金持有现金或到期日在一年以内的政府债券的投资比例合计不低于基金资产净值的 5%；
- (3) 本基金持有一家公司发行的证券，其市值不超过基金资产净值的 10%；
- (4) 本基金持有的全部权证，其市值不得超过基金资产净值的 3%；
- (5) 本基金在任何交易日买入权证的总金额，不得超过上一交易日基金资产净值的 0.5%；
- (6) 本基金投资于同一原始权益人的各类资产支持证券的比例，不得超过基金资产净值的 10%；
- (7) 本基金持有的全部资产支持证券，其市值不得超过基金资产净值的 20%；
- (8) 本基金持有的同一(指同一信用级别)资产支持证券的比例，不得超过该资产支持证券规模的 10%；
- (9) 本基金应投资于信用级别评级为 BBB 以上(含 BBB)的资产支持证券。基金持有资产支持证券期间，如果其信用等级下降、不再符合投资标准，应在评级报告发布之日起 3 个月内予以全部卖出；
- (10) 基金财产参与股票发行申购，本基金所申报的金额不超过本基金的总资产，本基金所申报的股票数量不超过拟发行股票公司本次发行股票的总量；
- (11) 本基金进入全国银行间同业市场进行债券回购的资金余额不得超过基金资产净值的 40%；本基金在全国银行间同业市场中的债券回购最长期限为 1 年，债券回购到期后不得展期；
- (12) 本基金参与股指期货和国债期货交易，应当遵守下列要求：
 - 1) 本基金在任何交易日日终，持有的买入股指期货合约价值，不得超过基金资产净值的 10%；本基金在任何交易日日终，持有的卖出股指期货合约价值不

得超过基金持有的股票总市值的 20%；本基金在任何交易日内交易（不包括平仓）的股指期货合约的成交金额不得超过上一交易日基金资产净值的 20%；本基金所持有的股票市值和买入、卖出股指期货合约价值，合计（轧差计算）应当符合基金合同关于股票投资比例的有关约定，即占基金资产的 0-30%；

2) 本基金在任何交易日日终，持有的买入国债期货合约价值，不得超过基金资产净值的 15%；本基金在任何交易日日终，持有的卖出国债期货合约价值不得超过基金持有的债券总市值的 30%；本基金在任何交易日内交易（不包括平仓）的国债期货合约的成交金额不得超过上一交易日基金资产净值的 30%；本基金所持有的债券（不含到期日在一年以内的政府债券）市值和买入、卖出国债期货合约价值，合计（轧差计算）应当符合基金合同关于债券投资比例的有关约定，即占基金资产的 0-100%；

3) 封闭期内，本基金在任何交易日日终，持有的买入国债期货和股指期货合约价值与有价证券市值之和，不得超过基金资产净值的 100%；本基金转为上市开放式基金（LOF）后，本基金在任何交易日日终，持有的买入国债期货和股指期货合约价值与有价证券市值之和，不得超过基金资产净值的 95%；其中，有价证券指股票、债券（不含到期日在一年以内的政府债券）、权证、资产支持证券、买入返售金融资产（不含质押式回购）等；

（13）本基金参与融资的，每个交易日日终，本基金持有的融资买入股票与其他有价证券市值之和，不得超过基金资产净值的 95%；

（14）本基金持有单只中小企业私募债券，其市值不得超过本基金资产净值的 10%，且其剩余期限不得超过本基金的剩余封闭期；

（15）本基金持有一家公司发行的流通受限证券，其市值不得超过基金资产净值的 10%；本基金持有的所有流通受限证券，其市值不得超过基金资产净值的 30%；

（16）封闭期内，本基金的基金资产总值不得超过基金资产净值的 200%；转为上市开放式基金（LOF）后，本基金的基金资产总值不得超过基金资产净值的 140%；

（17）法律法规及中国证监会规定的和《基金合同》约定的其他投资比例限制。

因证券/期货市场波动、证券发行人合并、基金规模变动等基金管理人之外的因素致使基金投资比例不符合上述规定投资比例的，基金管理人应当在 10 个交易日内进行调整，但中国证监会规定的特殊情形除外。法律法规另有规定的从其规定。

本基金持有证券期间，如发生证券处于流通受限状态等非基金管理人原因导致基金投资比例不符合前述规定的，基金管理人应在上述情形消除后的 10 个交易日内调整完毕。法律法规另有规定的，从其规定。

基金管理人应当自基金合同生效之日起 6 个月内使基金的投资组合比例符合基金合同的有关约定。上述期间内，本基金的投资范围、投资策略应当符合基金合同的约定。基金托管人对基金的投资的监督与检查自基金合同生效之日起开始。

基金管理人运用基金财产买卖基金管理人、基金托管人及其控股股东、实际控制人或者与其有其他重大利害关系的公司发行的证券或者承销期内承销的证券，或者从事其他重大关联交易的，应当符合基金的投资目标和投资策略，遵循基金份额持有人利益优先的原则，防范利益冲突，建立健全内部审批机制和评估机制，按照市场公平合理价格执行。相关交易必须事先得到基金托管人的同意，并按法律法规予以披露。重大关联交易应提交基金管理人董事会审议，并经过三分之二以上的独立董事通过。基金管理人董事会应至少每半年对关联交易事项进行审查。

法律法规或监管部门取消或变更上述限制，如适用于本基金，基金管理人在履行适当程序后，则本基金投资不再受相关限制或按变更后的规定执行。

(二) 基金托管人应根据有关法律法规的规定及《基金合同》的约定，对基金资产净值计算、各类基金份额的基金份额净值计算、应收资金到账、基金费用开支及收入确定、基金收益分配、相关信息披露、基金宣传推介材料中登载基金业绩表现数据等进行复核。

(三) 基金托管人在上述第(一)、(二)款的监督和核查中发现基金管理人违反上述条款约定，应及时提示基金管理人，并依照法律法规的规定向中国证监会报告。基金管理人收到提示后应及时以书面形式回复基金托管人并改正。

(四) 基金托管人发现基金管理人的投资指令违反法律法规、本协议的规定，

应当拒绝执行，及时提示基金管理人，并依照法律法规的规定及时向中国证监会报告。基金托管人发现基金管理人依据交易程序已经生效的指令违反法律法规、本协议规定的，应当及时基金管理人，并依照法律法规的规定及时向中国证监会报告。

（五）基金管理人应积极配合和协助基金托管人的监督和核查，包括但不限于：在规定时间内答复基金托管人并改正，就基金托管人的疑义进行解释或举证，提供相关数据资料和制度等。

三、基金管理人 对基金托管人的业务核查

1、在本协议的有效期内，在不违反公平、合理原则以及不妨碍基金托管人遵守相关法律法规及其行业监管要求的基础上，基金管理人有权对基金托管人履行本协议的情况进行必要的核查，核查事项包括但不限于基金托管人安全保管基金财产、开设基金财产的资金账户、证券账户及投资所需的其他账户、复核基金管理人计算的基金资产净值和各类基金份额的基金份额净值、根据基金管理人指令办理清算交收、相关信息披露和监督基金投资运作等行为。

2、基金管理人发现基金托管人擅自挪用基金财产、未对基金财产实行分账管理、无正当理由未执行或延迟执行基金管理人资金划拨指令、泄露基金投资信息等违反法律法规、《基金合同》及本协议有关规定时，应及时以书面形式通知基金托管人限期纠正，基金托管人收到通知后应及时核对并以书面形式对基金管理人发出回函。在限期内，基金管理人有权随时对通知事项进行复查，督促基金托管人改正。基金托管人对基金管理人通知的违规事项未能在限期内纠正的，基金管理人应依照法律法规的规定报告中国证监会。

3、基金托管人应积极配合基金管理人的核查行为，包括但不限于：提交相关资料以供基金管理人核查托管财产的完整性和真实性，在规定时间内答复基金管理人并改正。

四、基金财产的保管

（一）基金财产保管的原则

1、基金财产应独立于基金管理人、基金托管人的固有财产。

2、基金托管人应安全保管基金财产，未经基金管理人的合法合规指令或法律法规、《基金合同》及本协议另有规定，不得自行运用、处分、分配基金的任

何财产。

3、基金托管人按照规定开设基金财产的资金账户、证券账户及投资所需的其他账户。

4、基金托管人对所托管的不同基金财产分别设置账户，单独核算、独立运作，确保基金财产的完整与独立。

5、除依据《基金法》、《运作办法》及其他有关法律法规另有规定、或者《基金合同》及本协议另有约定外，基金托管人不得委托第三人托管基金财产。

（二）基金合同生效前募集资金的验资和入账

1、基金募集期满或基金管理人宣布停止募集时，募集的基金份额总额、基金募集金额、基金份额持有人人数符合《基金法》、《运作办法》等有关规定的，由基金管理人在法定期限内聘请具有从事相关业务资格的会计师事务所对基金进行验资，并出具验资报告，出具的验资报告应由参加验资的 2 名以上（含 2 名）中国注册会计师签字方为有效。

2、基金管理人应将属于本基金财产的全部资金划入在基金托管人处为本基金开立的基金银行账户中，并确保划入的资金与验资确认金额相一致。

（三）基金的银行账户的开设和管理

1、基金托管人应负责本基金的银行账户的开设和管理。

2、基金托管人以本基金的名义开设本基金的银行账户。本基金的银行预留印鉴由基金托管人保管和使用。本基金的一切货币收支活动，包括但不限于投资、支付赎回金额、支付基金收益、收取申购款，均需通过本基金的银行账户进行。

3、本基金银行账户的开立和使用，限于满足开展本基金业务的需要。基金托管人和基金管理人不得假借本基金的名义开立其他任何银行账户；亦不得使用本基金的银行账户进行本基金业务以外的活动。

4、基金银行账户的管理应符合法律法规的有关规定。

（四）基金进行定期存款投资的账户开设和管理

基金管理人以基金名义在基金托管人认可的存款银行的指定营业网点开立存款账户，基金托管人负责该账户银行预留印鉴的保管和使用。在上述账户开立和账户相关信息变更过程中，基金管理人应提前向基金托管人提供开户或账户变更所需的相关资料。

（五）基金证券账户、结算备付金账户及其他投资账户的开设和管理

1、基金托管人应当代表本基金，以基金托管人和本基金联名的方式在中国证券登记结算有限责任公司开设证券账户。

2、本基金证券账户的开立和使用，限于满足开展本基金业务的需要。基金托管人和基金管理人不得出借或转让本基金的证券账户，亦不得使用本基金的证券账户进行本基金业务以外的活动。

3、基金托管人以自身法人名义在中国证券登记结算有限责任公司开立结算备付金账户，用于办理基金托管人所托管的包括本基金在内的全部基金在证券交易所进行证券投资所涉及的资金结算业务。结算备付金的收取按照中国证券登记结算有限责任公司的规定执行。

4、在本托管协议生效日之后，本基金被允许从事其他投资品种的投资业务的，涉及相关账户的开设、使用的，若无相关规定，则基金托管人应当比照上述关于账户开设、使用的规定。

5、因业务发展需要而开立的其他账户，可以根据法律法规和《基金合同》的规定，在基金管理人和基金托管人商议后由基金托管人负责开立，基金管理人提供协助。新账户按有关规则使用并管理。

6、法律法规等有关规定对相关账户的开立和管理另有规定的，从其规定办理。

（六）债券托管专户的开设和管理

基金合同生效后，基金管理人负责以基金的名义申请并取得进入全国银行间同业拆借市场的交易资格，并代表基金进行交易；基金托管人负责以基金的名义在中央国债登记结算有限责任公司和银行间市场清算所股份有限公司开设银行间债券市场债券托管账户，并代表基金进行银行间债券市场债券和资金的清算。在上述手续办理完毕之后，由基金托管人负责向中国人民银行报备。

（七）基金财产投资的有关有价凭证的保管

基金财产投资的实物证券、银行定期存款存单等有价凭证由基金托管人负责妥善保管。基金托管人对其以外机构实际有效控制的有价凭证不承担责任。

（八）与基金财产有关的重大合同及有关凭证的保管

基金托管人按照法律法规保管由基金管理人代表基金签署的与基金有关的

重大合同及有关凭证。基金管理人代表基金签署有关重大合同后应在收到合同正本后 30 日内将一份正本的原件提交给基金托管人。除本协议另有规定外，基金管理人在代表基金签署与基金有关的重大合同时应当保证基金一方持有两份以上的正本，以便基金管理人和基金托管人至少各持有一份正本的原件。重大合同由基金管理人与基金托管人按规定各自保管至少 15 年。

五、基金资产净值计算和会计核算

1、基金资产净值是指基金资产总值减去基金负债后的价值。基金份额净值是指计算日基金资产净值除以计算日该基金份额总数后的价值。

2、基金管理人应每工作日对基金财产估值。估值原则应符合《基金合同》、《证券投资基金会计核算业务指引》及其他法律法规的规定。用于基金信息披露的基金资产净值和各类基金份额的基金份额净值由基金管理人负责计算，基金托管人复核。基金管理人应于每个工作日结束后计算得出当日的基金资产净值、各类基金份额的基金份额净值，并在盖章后以双方约定的方式发送给基金托管人。基金托管人应对净值计算结果进行复核，并以双方约定的方式将复核结果传送给基金管理人，由基金管理人按规定对外公布。基金份额净值的计算精确到 0.0001 元，小数点后第五位四舍五入。月末、年中和年末估值复核与基金会计账目的核对同时进行。

六、基金份额持有人名册的登记与保管

（一）基金份额持有人名册的内容

基金份额持有人名册的内容包括但不限于基金份额持有人的名称和持有的基金份额。

基金份额持有人名册包括以下几类：

- 1、基金募集期结束时的基金份额持有人名册；
- 2、基金权益登记日的基金份额持有人名册；
- 3、基金份额持有人大会权益登记日的基金份额持有人名册；
- 4、每半年度最后一个交易日的基金份额持有人名册。

（二）基金份额持有人名册的提供

对于每半年度最后一个交易日的基金份额持有人名册，基金管理人应在每半年度结束后 5 个工作日内定期向基金托管人提供。对于基金募集期结束时的基金

份额持有人名册、基金权益登记日的基金份额持有人名册以及基金份额持有人大会权益登记日的基金份额持有人名册，基金管理人应在相关的名册生成后 5 个工作日内向基金托管人提供。

（三）基金份额持有人名册的保管

基金托管人应妥善保管基金份额持有人名册。如基金托管人无法妥善保存持有人名册，基金管理人应及时向中国证监会报告，并代为履行保管基金份额持有人名册的职责。基金托管人应对基金管理人由此产生的保管费给予补偿。

七、争议解决方式

（一）本协议适用中华人民共和国法律并从其解释。

（二）基金管理人与基金托管人之间因本协议产生的或与本协议有关的争议可通过友好协商解决。但争议未能以协商方式解决的，则任何一方有权将争议提交位于北京的中国国际经济贸易仲裁委员会，仲裁地点为北京市，并按其时有效的仲裁规则进行仲裁。仲裁裁决是终局的，对仲裁各方当事人均具有约束力。除非仲裁裁决另有规定，仲裁费用由败诉方承担。

（三）除争议所涉的内容之外，本协议的当事人仍应履行本协议的其他规定。

八、托管协议的变更、终止

（一）托管协议的变更

本协议双方当事人经协商一致，可以对协议进行变更。变更后的新协议，其内容不得与《基金合同》的规定有任何冲突。变更后的新协议应当报中国证监会备案。本协议约定事项如与法律法规、《基金合同》的规定不一致，应以法律法规及《基金合同》的规定为准。

（二）托管协议的终止

发生以下情况，本托管协议应当终止：

- 1、《基金合同》终止；
- 2、本基金更换基金托管人；
- 3、本基金更换基金管理人；
- 4、发生《基金法》、《运作办法》或其他法律法规和中国证监会规定的终止事项。

第二十一部分 对基金份额持有人的服务

对于基金份额持有人，基金管理人将根据具体情况提供一系列的服务，并将根据基金份额持有人的需要和市场的变化，增加或变更服务项目。主要服务内容如下：

一、基金份额持有人登记服务

基金管理人为基金份额持有人提供登记服务。基金管理人将配备安全、完善的电脑系统及通讯系统，准确、及时地为基金投资者办理基金账户、基金份额的登记、管理、托管与转托管；基金转换和非交易过户；基金份额持有人名册的管理；权益分配时红利的登记派发；基金交易份额的清算过户和基金交易资金的交收等服务。

二、基金份额持有人交易信息查询及信息定制服务

1、基金交易确认查询服务：基金投资者在交易申请被受理的 2 个工作日后，可以到销售网点查询和打印该项交易的确认信息，或者通过基金管理人客服电话及网站进行查询。

2、基金对账单服务：基金管理人向基金份额持有人提供对账单服务，基金份额持有人可自主选择对账单的发送方式，如纸制对账单、电子邮件对账单或短信对账单，或者通过基金管理人网站进行在线对账单的查询与打印。

3、信息定制服务：基金份额持有人可以通过基金管理人网站、客服热线电话、手机短信等通道提交信息定制申请。可定制的信息主要有：基金份额净值、交易确认、对账单服务等。基金管理人可根据实际业务需要，调整定制信息的条件、方式和内容。

三、客户服务中心电话服务

基金管理人客户服务中心提供 24 小时自动语音查询服务，基金份额持有人可查询基金余额、交易情况、基金产品与服务等相关信息。

客户服务中心在每一工作日提供不少于 12 小时的人工咨询服务。基金份额持有人可通过基金管理人全国统一客服热线：400-888-9918（免长途话费）享受业务咨询、信息查询、信息定制、通讯资料修改、投诉建议等多项服务。

四、网站服务

基金份额持有人可以通过基金管理人网站（www.99fund.com）享受理财资讯、信息披露、账户信息、交易信息、在线咨询等多项服务。

基金份额持有人可以通过基金管理人网站“网上交易”办理开户、交易及查询等业务。有关基金网上交易的协议文本请参见基金管理人网站。

五、投诉受理服务

基金份额持有人可以通过基金管理人客服电话、网站、信函、电子邮件（客户服务邮箱：service@99fund.com）、传真（021-28932998）等方式对基金管理人、销售机构所提供的服务进行投诉。现场投诉和意见簿投诉是补充投诉渠道，由基金管理人和各销售机构分别管理。

基金管理人客户服务中心负责受理投诉，并承诺在收到投诉后 24 小时（工作日）之内做出回应。

六、如本招募说明书存在任何您/贵机构无法理解的内容，可通过上述方式联系基金管理人。请确保投资前，您/贵机构已经全面理解了本招募说明书。

第二十二部分 其他应披露事项

本基金的其他应披露事项将严格按照《基金法》、《运作办法》、《销售办法》、《信息披露办法》等相关法律法规规定的内容与格式进行披露，并在指定媒介上公告。

第二十三部分 招募说明书的存放和查阅方式

本基金招募说明书存放于基金管理人、基金托管人和基金销售机构的住所，供公众查阅、复制。基金投资者在支付工本费后，可在合理时间内取得招募说明书的复印件。对投资者按上述方式所获得的文件及其复印件，基金管理人和基金托管人保证与所公告文本的内容完全一致。

投资者还可以直接登录基金管理人的网站(www.99fund.com)查阅和下载招募说明书。

第二十四部分 备查文件

一、本基金备查文件包括下列文件：

- 1、中国证监会准予汇添富睿丰混合型证券投资基金注册的文件；
- 2、《汇添富睿丰混合型证券投资基金基金合同》；
- 3、《汇添富睿丰混合型证券投资基金托管协议》；
- 4、法律意见书；
- 5、基金管理人业务资格批件、营业执照；
- 6、基金托管人业务资格批件、营业执照；
- 7、注册登记协议
- 8、中国证监会要求的其他文件。

二、备查文件的存放地点和投资者查阅方式：

以上备查文件存放在基金管理人和基金托管人的办公场所，在办公时间可供免费查阅。

汇添富基金管理股份有限公司

2017年8月10日