

北京万东医疗装备股份有限公司

600055

2005 年年度报告

目 录

一、重要提示.....	1
二、公司基本情况简介.....	2
三、会计数据和业务数据摘要.....	3
四、股本变动及股东情况.....	5
五、董事、监事、高级管理人员和员工情况.....	9
六、公司治理结构.....	14
七、股东大会情况简介.....	16
八、董事会报告.....	17
九、监事会报告.....	22
十、重要事项.....	23
十一、财务会计报告.....	28
十二、备查文件目录.....	69

一、重要提示

1、本公司董事会、监事会及董事、监事、高级管理人员保证本报告所载资料不存在任何虚假记载、误导性陈述或者重大遗漏，并对其内容的真实性、准确性和完整性承担个别及连带责任。

2、董事程京先生、邢婉丽女士因工作原因未出席本次会议，委托董事夏朝阳先生代为行使表决权。

3、北京兴华会计师事务所有限责任公司为本公司出具了标准无保留意见的审计报告。

4、公司负责人许家驹先生，主管会计工作负责人杨彦文先生，会计机构负责人（会计主管人员）井晓权先生声明：保证本年度报告中财务报告的真实、完整。

二、公司基本情况简介

- 1、公司法定中文名称：北京万东医疗装备股份有限公司
公司法定中文名称缩写：万东医疗
公司英文名称：Beijing Wandong Medical Equipment Co.,LTD.
公司英文名称缩写：WDM
- 2、公司法定代表人：许家驹
- 3、公司董事会秘书：张丹石
联系地址：北京市朝阳区建国门外郎家园 6 号
电话：010-85892598
传真：010-85892598
E-mail：info@wandong.com.cn
公司证券事务代表：何一中
联系地址：北京市朝阳区建国门外郎家园 6 号
电话：010-85892598
传真：010-85892598
E-mail：wdyL055@263.net.cn
- 4、公司注册地址：北京市朝阳区酒仙桥路 5 号
公司办公地址：北京市朝阳区建国门外郎家园 6 号
邮政编码：100022
公司国际互联网网址：<http://www.wandong.com.cn>
公司电子信箱：wdmed@public.bta.net.cn
- 5、公司信息披露报纸名称：《中国证券报》《上海证券报》
登载公司年度报告的中国证监会指定国际互联网网址：<http://www.sse.com.cn>
公司年度报告备置地点：证券办公室
- 6、公司 A 股上市交易所：上海证券交易所
公司 A 股简称：万东医疗
公司 A 股代码：600055
- 7、其他有关资料
公司首次注册登记日期：1997 年 5 月 12 日
公司首次注册登记地点：北京市朝阳区建国门外郎家园 6 号
公司变更注册登记日期：2000 年 10 月 25 日
公司变更注册登记地点：北京市朝阳区酒仙桥路 5 号
公司法人营业执照注册号：1100001510277
公司税务登记号码：11010563379674X
公司聘请的境内会计师事务所名称：北京兴华会计师事务所有限责任公司
公司聘请的境内会计师事务所办公地址：北京市阜城门外大街 2 号万通新世界广场 706 室

三、会计数据和业务数据摘要

(一) 本报告期主要财务数据

单位:元 币种:人民币

项目	金额
利润总额	21,147,851.62
净利润	17,572,702.84
扣除非经常性损益后的净利润	18,290,162.54
主营业务利润	152,555,770.16
其他业务利润	3,732,993.13
营业利润	21,681,911.58
投资收益	-763,173.68
补贴收入	
营业外收支净额	229,113.72
经营活动产生的现金流量净额	63,579,962.09
现金及现金等价物净增加额	67,708,146.60

(二) 扣除非经常性损益项目和金额

单位:元 币种:人民币

非经常性损益项目	金额
处置长期股权投资、固定资产、在建工程、无形资产、其他长期资产产生的损益	-1,849,421.81
扣除公司日常根据企业会计制度规定计提的资产减值准备后的其他各项营业外收入、支出	257,391.49
以前年度已经计提各项减值准备的转回	914,013.37
所得税影响数	-39,442.75
合计	-717,459.70

(三) 报告期末公司前三年主要会计数据和财务指标

单位:元 币种:人民币

	2005 年	2004 年	本年比上年增减(%)	2003 年	
				调整后	调整前
主营业务收入	494,946,524.45	479,938,932.35	3.13	472,200,429.70	472,200,429.70
利润总额	21,147,851.62	38,182,177.79	-44.60	33,345,168.22	43,345,168.22
净利润	17,572,702.84	32,183,653.36	-45.40	24,128,874.82	34,128,874.82
扣除非经常性损益的净利润	18,290,162.54	31,877,725.20	-42.62	24,289,868.38	34,289,868.39
每股收益	0.12	0.22	-45.45	0.22	0.31
最新每股收益					
净资产收益率(%)	4.15	7.60	减少 3.45 个百分点	6.13	8.45

扣除非经常性损益的净利润为 基础计算的净资产收益率 (%)	4.32	7.53	减少 3.21 个百分点	6.17	8.49
扣除非经常性损益后净利润 为基础计算的加权平均净资产 收益率 (%)	4.39	7.72	减少 3.33 个百分点	6.37	8.93
经营活动产生的现金流量 净额	63,579,962.09	-18,259,387.71	448.20	28,667,723.00	28,667,723.00
每股经营活动产生的现金流 量净额	0.44	-0.13	438.46	0.26	0.26
	2005 年末	2004 年末	本年末比 上年末增 减 (%)	2003 年末	
				调整后	调整前
总资产	855,445,796.22	826,727,836.24	3.47	652,700,146.86	662,700,146.86
股东权益 (不含少数股 东权益)	423,141,127.59	413,530,610.25	2.32	393,667,875.01	403,667,875.01
每股净资产	2.93	2.94	-0.34	3.55	3.64
调整后的每股净资产	2.90	2.92	-0.68	3.53	3.62

(四) 报告期内股东权益变动情况及变化原因

单位:元 币种:人民币

项目	股本	资本公积	盈余公积	法定公益金	未分配利润	股东权益合计
期初数	144,300,000	159,331,512.99	46,500,727.05	22,722,570.55	63,398,370.21	413,530,610.25
本期增加		3,656,600.00	3,544,864.45	1,769,505.41	19,813,373.75	27,014,838.20
本期减少		74,785.50	2,240,670.91	592,542.48	15,088,864.45	17,404,320.86
期末数	144,300,000	162,913,327.49	47,804,920.59	23,899,533.48	68,122,879.51	423,141,127.59

资本公积：增加原因是报告期收到高新技术产业发展财政专项资金 1,541,600 元，外经贸发展专项基金 1,100,000 元，转入资本公积的以前年度科技拨款 1,015,000 元。

盈余公积：增加原因是报告期提取法定盈余公积金、法定公益金。减少原因为转让股权和撤回投资而不再控股、期末亦不纳入合并报表的 4 家子公司以前年度在合并报表中计提的盈余公积共计 2,240,670.91 元，本期从合并报表的盈余公积中转回到可供分配利润中。

法定公益金：报告期提取法定公益金。

未分配利润：增加原因是报告期实现的净利润转入，减少原因为分配股利。

四、股本变动及股东情况

(一) 股本变动情况

1、股份变动情况表

单位:股

	本次变动前		本次变动增减(+,-)					本次变动后	
	数量	比例(%)	发行新股	送股	公积金转股	其他	小计	数量	比例(%)
一、未上市流通股份									
1、发起人股份	93,600,000	64.86						93,600,000	64.86
其中:									
国家持有股份	93,600,000	64.86						93,600,000	64.86
境内法人持有股份									
境外法人持有股份									
其他									
2、募集法人股份									
3、内部职工股									
4、优先股或其他									
未上市流通股份合计	93,600,000	64.86						93,600,000	64.86
二、已上市流通股份									
1、人民币普通股	50,700,000	35.14						50,700,000	35.14
2、境内上市的外资股									
3、境外上市的外资股									
4、其他									
已上市流通股份合计	50,700,000	35.14						50,700,000	35.14
三、股份总数	144,300,000	100.00						144,300,000	100.00

2、股票发行与上市情况

(1) 前三年历次股票发行情况

截止本报告期末的前三年，公司未有增发新股、配售股份等股票发行与上市情况。

(2) 公司股份总数及结构的变动情况

报告期内没有因送股、配股等原因引起公司股份总数及结构的变动。

(3) 现存的内部职工股情况

本报告期末公司无内部职工股。

(二) 股东情况

1、股东数量和持股情况

单位:股

报告期末股东总数	13,976						
前十名股东持股情况							
股东名称	股东性质	持股比例 (%)	持股总数	年度内增减	股份类别	持有非流通股数量	质押或冻结的股份数量
北京万东医疗装备公司	国有股东	64.86	93,600,000	0	未流通	93,600,000	无
陈秋满	其他	0.25	356,300		已流通	0	未知
张理国	其他	0.17	240,000		已流通	0	未知
潘远雷	其他	0.15	209,600		已流通	0	未知
武海生	其他	0.14	201,940		已流通	0	未知
卓玉华	其他	0.13	192,428		已流通	0	未知
潘洁	其他	0.13	188,000		已流通	0	未知
罗中明	其他	0.12	168,832		已流通	0	未知
何宽荣	其他	0.12	168,000		已流通	0	未知
王杨	其他	0.11	158,820		已流通	0	未知
前十名流通股股东持股情况							
股东名称		持有流通股数量			股份种类		
陈秋满		356,300			人民币普通股		
张理国		240,000			人民币普通股		
潘远雷		209,600			人民币普通股		
武海生		201,940			人民币普通股		
卓玉华		192,428			人民币普通股		
潘洁		188,000			人民币普通股		
罗中明		168,832			人民币普通股		
何宽荣		168,000			人民币普通股		
王杨		158,820			人民币普通股		
胡梅		154,010			人民币普通股		
上述股东关联关系或一致行动关系的说明	未有资料显示以上社会公众股股东之间存在关联关系或属于一致行动人。						

北京万东医疗装备公司为本公司的控股股东，所持股份为国有法人股。控股股东与社会公众股股东之间不存在关联关系。

2、控股股东及实际控制人简介

(1) 法人控股股东情况

公司名称：北京万东医疗装备公司

法人代表：许家驹

注册资本：3,483.30 万元人民币

成立日期：1994 年 6 月 30 日

主要经营业务或管理活动：医疗器械制造；经营本企业自产机电产品、成套设备及相关技术的进出口业务；经营本企业生产、科研所需的原辅材料、机械设备、仪器仪表、备品备件、零配件及技术的进口业务（国家实行核定公司经营的 14 种进口商品除外）；开展本企业“三来一补”业务；技术咨询；技术服务；劳务服务；设备租赁（汽车除外）；自有房屋的物业管理（含房屋出租）。

(2) 法人实际控制人情况

公司名称：北京医药集团有限责任公司

法人代表：卫华诚

注册资本：23.2 亿元人民币

成立日期：1987 年 3 月 28 日

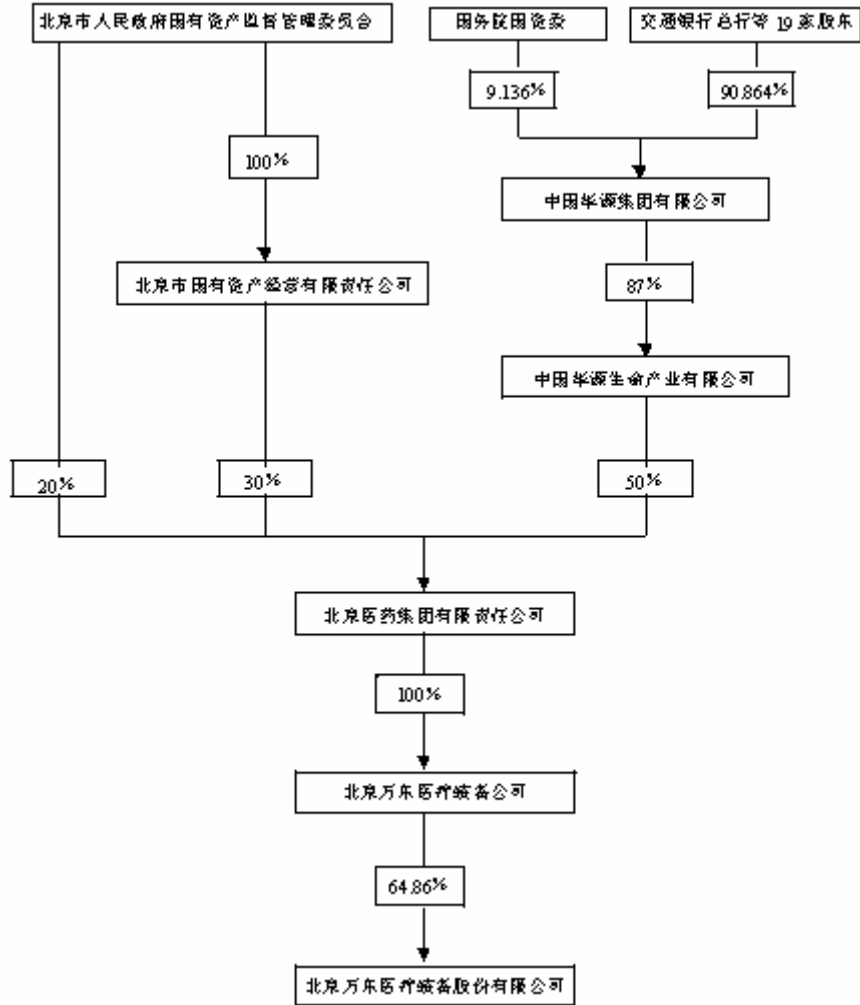
主要经营业务或管理活动：销售中成药、化学原料药、化学制剂药、抗生素、生化药品、医疗器械（含 II III 类）；货物进出口、技术进出口、代理进出口；法律、行政法规、国务院决定禁止的，不得经营；法律、行政法规、国务院决定规定应经许可的，经审批机关批准并经工商行政管理机关登记注册后方可经营；法律、行政法规、国务院决定未规定许可的，自主选择经营项目开展经营活动。

根据北京市经济委员会[2001]京经企改字第 833 号《关于批准北京博奥生物芯片有限责任公司与北京万东医疗装备公司重组的通知》及《重组北京万东医疗装备公司的协议书》，北京博奥生物芯片有限责任公司(以下简称“博奥公司”)采取吸收合并方式对北京万东医疗装备公司(以下简称“万东公司”)进行吸收合并。万东公司的经营性资产被其股东北京医药集团有限责任公司（以下简称“医药集团”）作为出资投入到博奥公司。由于国务院国资委未批准，2005 年 12 月 30 日医药集团与博奥公司签署了《谅解备忘录》，双方一致同意停止继续执行 2002 年签署的《重组北京万东医疗装备公司的协议书》，并同意成立工作组，负责按法律程序处理与终止对公司重组相关的各项事宜，争取于 2006 年一季度内就上述相关事宜达成一致方案并签署相关协议。2006 年 1 月 1 日起，博奥公司通过万东装备行使的对万东医疗的实际控制权转由北药集团行使，并由北药集团在切实保护万东医疗全体股东利益的原则下履行相应的责任和义务。截至审计报告日，相关事宜正在办理中。

(3) 控股股东及实际控制人变更情况

本报告期内公司控股股东及实际控制人没有发生变更。

(4) 公司与实际控制人之间的产权及控制关系的方框图



3、其他持股在百分之十以上的法人股东

截止本报告期末公司无其他持股在百分之十以上的法人股东。

五、董事、监事和高级管理人员

(一) 董事、监事、高级管理人员情况

单位:股 币种:人民币

姓名	职务	性别	年龄	任期起始日期	任期终止日期	年初持股数	年末持股数	股份增减数	变动原因	报告期内从公司领取的报酬总额(万元)(税前)
许家驹	董事长	男	59	2003-05-22	2006-05-21	33,800	33,800	0		80
程京	董事	男	42	2003-05-22	2006-05-21	0	0	0		0
蒋达	董事、总经理	男	46	2003-05-22	2006-05-21	20,280	20,280	0		35.79
夏朝阳	董事	男	36	2003-05-22	2006-05-21	0	0	0		0
邢婉丽	董事	女	38	2003-05-22	2006-05-21	0	0	0		0
张丹石	董事、董事会秘书	男	50	2003-05-22	2006-05-21	20,280	20,280	0		30.76
庞钦壁	独立董事	男	72	2003-05-22	2006-05-21	0	0	0		4
杨若寒	独立董事	男	50	2003-05-22	2006-05-21	0	0	0		4
王丽君	独立董事	女	37	2003-05-22	2006-05-21	0	0	0		4
师志刚	监事会负责人	男	61	2003-05-22	2006-05-21	20,280	20,280	0		9.71
王万良	监事	男	51	2003-05-22	2006-05-21	20,280	20,280	0		12
孙登奎	监事	男	33	2003-05-22	2006-05-21	0	0	0		6.9
杨力	副总经理	男	46	2003-05-22	2006-05-21	20,280	20,280	0		30.71
高恩毅	副总经理	男	42	2003-05-22	2006-05-21	182	182	0		27.77
谢宇峰	副总经理	男	36	2005-03-12	2006-05-21	0	0	0		28.75
王晓庆	总工程师	男	46	2003-05-22	2006-05-21	0	0	0		21.29
杨彦文	财务总监	男	37	2003-05-22	2006-05-21	0	0	0		27.63
刘海晨	营销总监	男	44	2003-05-22	2006-05-21	1,300	1,300	0		24.72
辛胜科	行政总监	男	48	2003-05-22	2006-05-21	0	0	0		25.12
合计	/	/	/	/	/	136,682	136,682	0	/	373.15

董事、监事、高级管理人员最近 5 年的主要工作经历:

1、许家驹先生, 历任北京医用射线机厂技术科科长、研究所所长、厂长, 北京万东医疗装备公司总经理兼党委书记, 北京万东医疗装备股份有限公司董事长。

2、程京先生, 历任铁道部资阳内燃机车厂助理工程师, 西南政法大学助理工程师, 美国宾夕法尼亚大学助理教授, 美国纳米基因公司首席科学家和首席工程师, 清华大学生物芯片研究与开发中心主任, 美国腾隆科技公司创始成员、董

事、技术总监，深圳微芯生物科技公司创始成员、董事长，清华大学教授，北京博奥生物芯片有限责任公司董事、总裁兼技术总监，生物芯片北京国家工程研究中心主任，“十五”科技部功能基因组学与生物芯片重大专项总体专家组专家，国家药品监督管理局药品评审专家，美国吴瑞学会理事等职务。

3、蒋达先生，历任北京万东医疗装备公司研究所副所长、所长，北京万东医疗装备股份有限公司董事、总经理。

4、夏朝阳先生，历任清华大学助教、中信证券股份有限公司西南管理总部和投资银行总部副总经理，清华同方股份有限公司投资发展部总经理，北京博奥生物芯片有限责任公司执行副总裁兼财务总监。

5、邢婉丽女士，历任连云港酶制剂厂助理工程师，清华大学副教授、北京博奥生物芯片有限责任公司暨生物芯片北京国家工程研究中心常务副主任。

6、张丹石先生，历任北京医用射线机厂财务科副科长、科长，北京万东医疗装备公司财务科科长，北京万东医疗装备股份有限公司董事、董事会秘书、证券办公室主任。

7、庞钦璧先生，历任首钢炼钢厂党委书记兼厂长、北京市经委企管处处长兼改革办公室主任，市企管协会副秘书长、北京市经济管理干部学院副书记，北京市政府与德国西门子公司合建北京国际技术合作中心副主任，北京一轻工业总公司党委书记，北京鸿运置业股份公司监事长，北京工业发展咨询公司董事长，北京万东医疗装备股份有限公司独立董事。

8、杨若寒先生，历任北京市经济律师事务所律师，北京市中伦律师事务所合伙人、主任，北京市元正律师事务所合伙人、主任，北京市永邦律师事务所合伙人、主任，北京万东医疗装备股份有限公司独立董事。

9、王丽君女士，历任山东青岛会计师事务所涉外业务二部经理，安达信华强会计师事务所审计经理，岱字棉中国私人有限公司北京代表处财务总监，北京中润华会计师事务所合伙人，北京万东医疗装备股份有限公司独立董事。

10、师志刚先生，历任北京医用电子仪器厂行政科科长，北京医用超声仪器厂四车间书记，北京医用电子仪器厂党委副书记兼副厂长，北京万东医疗装备公司副经理，北京万东医疗装备公司纪委书记，北京万东医疗装备股份有限公司纪委书记、监事会负责人。

11、王万良先生，历任北京医用射线机厂党办副主任，北京医用射线机厂华诚公司副经理，北京万东医疗装备公司工会主席，北京万东医疗装备股份有限公司工会主席、监事。

12、孙登奎先生，历任北京华都肉鸡联营公司会计，北京万东医疗装备股份有限公司财务科会计、副科长、监事。

13、杨力先生，历任北京医用射线机厂研究所副所长，北京万东医疗装备股份有限公司中试车间主任、总调度室主任、董事、副总经理。

14、高恩毅先生，历任北京万东医疗装备公司研究所调度，深圳东方医疗装备有限公司总经理，北京万东医疗装备股份有限公司中试车间主任、工会主席、总经理助理、董事、党委负责人、副总经理。

15、谢宇峰先生，历任北京万东医疗装备股份有限公司研究所所长，射线产品开发部经理，北京万东医疗装备股份有限公司总经理助理兼物流部经理。

16、王晓庆先生，历任北京医科院技术开发办协昆公司副总经理，GE 航卫医疗系统有限公司系统工程师，北京中青旅创格科技有限公司部门经理，北京万东医疗装备公司总工程师，北京万东医疗装备股份有限公司董事、总工程师。

17、杨彦文先生，历任辽宁省抚顺市财务会计公司总会计师，中天信会计师事务所有限公司部门经理，曾在香港鹏歌富达会计师事务所工作，北京万东医疗装备股份有限公司财务总监。

18、刘海晨先生，历任北京电子仪器厂销售科副科长、科长、厂长助理、副厂长，北京万东医疗装备公司副经理，北京万东医疗装备股份有限公司市场部副经理兼销售一部、二部经理、市场部经理、营销总监。

19、辛胜科先生，历任北京医用空调设备厂政工科副科长、劳动科副科长、厂长助理，北京万东医疗装备公司党委办公室副主任、齿科设备厂党总支书记，北京万东医疗装备股份有限公司总经理助理、监事、人事部经理、行政总监。

（二）在股东单位任职情况

姓名	股东单位名称	担任的职务	任期	是否领取报酬津贴
许家驹	北京万东医疗装备公司	总经理兼党委书记	1994.06.30-至今	否

在其他单位任职情况

姓名	其他单位名称	担任的职务	任期起始日期	任期终止日期	是否领取报酬津贴
许家驹	北京鼎立医疗设备有限公司	董事长	2005-05-01	2009-04-30	否
许家驹	北京万东安欣企业管理咨询有限责任公司	董事长	2002-10-18	2005-10-18	否
许家驹	北京万东库利艾特医用制品有限公司	董事长	2002-04-13	2006-04-13	否
程京	北京博奥生物芯片有限责任公司暨生物芯片北京国家工程研究中心	董事、总裁兼技术总监、主任	2004-06-15	2007-06-15	是
程京	深圳微芯生物科技有限公司	董事长	2004-06-15	2007-06-15	否
夏朝阳	北京博奥生物芯片有限责任公司暨生物芯片北京国家工程研究中心	执行副总裁兼财务总监	2004-06-15	2007-06-15	是

邢婉丽	北京博奥生物芯片有限责任公司暨生物芯片北京国家工程研究中心	常务副主任	2004-06-15	2007-06-15	是
高恩毅	北京万东安捷储运服务有限责任公司	董事长	2003-05-30	2006-05-30	否

(三) 董事、监事、高级管理人员报酬情况

1、 董事、监事、高级管理人员报酬的决策程序：

根据公司章程的有关规定，公司董事、监事的报酬由股东大会决定，高级管理人员的报酬由董事会决定。

2、 董事、监事、高级管理人员报酬确定依据：

本公司高级管理人员实行年薪制，每人的年度报酬根据董事会通过的薪酬考核办法和标准及公司全年经营目标完成情况，由薪酬与考核委员会考核后下发（年度报酬情况见前面列表）。

3、 不在公司领取报酬津贴的董事监事情况

不在公司领取报酬津贴的董事、监事的姓名	是否在股东单位或其他关联单位领取报酬津贴
程京	是
夏朝阳	是
邢婉丽	是

(四) 公司董事监事高级管理人员变动情况

本报告期内公司无董事、监事、高管离任。

(五) 公司员工情况

截止报告期末，公司在职员工为 1,038 人，需承担费用的离退休职工为 44 人。

员工的结构如下：

1、 专业构成情况

专业构成的类别	专业构成的人数
生产人员	468
销售人员	78
技术人员	195
财务人员	29
行政及管理人员	268

2、教育程度情况

教育程度的类别	教育程度的人数
博士	5
硕士	42
本科	195
专科	284
中专	168
高中	198
其他	146

六、公司治理结构

（一）公司治理的情况

报告期内，公司严格按照《公司法》、《证券法》和《上市公司治理准则》等法律、法规的要求，继续探索完善公司法人治理的方式，不断完善公司法人治理结构，规范公司运作。公司密切关注中国证监会和上海证券交易所等相关证券监管机构就保护中小投资者、改善公司法人治理结构为核心而陆续出台的一系列相关规定，针对性地对《股东大会议事规则》、《董事会议事规则》、《监事会议事规则》、《独立董事制度》等一系列治理准则进行了全面的修订和更新，为公司法人治理结构的进一步完善提供了制度保障。

（二）独立董事履行职责情况

1、独立董事参加董事会的出席情况

独立董事姓名	本年应参加董事会次数	亲自出席（次）	委托出席（次）	缺席（次）	备注
庞钦壁	4	4			
杨若寒	4	4			
王丽君	4	3	1		

独立董事王丽君女士因故未出席第三届董事会第九次会议，委托独立董事庞钦壁先生行使表决权

2、独立董事对公司有关事项提出异议的情况

独立董事姓名	提出异议的事项	提出异议的具体内容	备注
杨若寒	2005 年半年度报告	对公司半年度报告第六项重要事项中“其它重大事项”表述内容提出异议并表示反对，认为股权过户问题是公司最重大的问题，三年多仍未解决，严重影响了公司经营和发展尤其是股权分置改革工作，损害了公司和全体股东的利益。对此，没有过户大股东应如实详细说明原因，且应制定切实可行的解决方案，以现在这样表述对全体股东是不负责任的。要求股权过户必须要限定期限予以解决，并要求超过期限后，如果股权仍不能过户，重组各方应有妥善解决的具体方案和办法。	

报告期内，公司独立董事均能按照《公司法》、《关于在上市公司建立独立董事制度的指导意见》等相关法律法规的要求，本着诚信、勤勉、尽责的原则，出席董事会会议及股东大会会议，认真审议各项议案并积极发表独立意见。独立董事对公司的重组事宜三次发表独立意见，同时聘请金杜律师事务所就重组事项发表法律意见，督促公司尽快解决，促进公司规范运作，切实维护公司及全体股东的利益。

(三) 公司相对于控股股东在业务、人员、资产、机构、财务等方面的独立情况

1、业务方面：公司拥有独立采购和销售系统，独立的研发系统，自主经营，业务结构完整。

2、人员方面：公司在劳动、人事及工资管理等方面独立，高级管理人员均在本公司领取报酬，未在控股股东单位领取报酬、担任重要职务。

3、资产方面：公司拥有独立的生产系统、辅助生产系统和配套设施，专利技术等无形资产均由本公司拥有。

4、机构方面：公司设立了健全的组织机构体系，董事会、监事会等机构独立运作，不存在与控股股东职能部门之间的从属关系。

5、财务方面：公司设有独立的财务部门，并建立了独立的会计核算体系和财务管理制度，并在银行独立开户。

(四) 高级管理人员的考评及激励情况

公司实施以工作任务书为导向的分配激励机制。董事会下设薪酬与考核委员会负责审查公司高级管理人员履行职责情况，对其进行年度绩效考评，并根据各自工作任务书的完成情况和评价结果，兑现其年度薪酬。

七、股东大会情况简介

（一）年度股东大会情况

公司于 2005 年 4 月 18 日 召开 2004 年度股东大会，决议公告刊登在 2005 年 4 月 19 日 的中国证券报、上海证券报。

（二）临时股东大会情况

第 1 次临时股东大会情况：

公司于 2005 年 9 月 20 日召开 2005 年第一次临时股东大会临时股东大会，决议公告刊登在 2005 年 9 月 21 日的中国证券报、上海证券报。

八、董事会报告

(一) 管理层讨论与分析

1、报告期内经营情况回顾

报告期内，公司坚持年初确定的“精练主业、统筹资源、强化能力、把握机遇”的年度工作方针，加速现代制造能力的建设，实现 MRI、DR/CCD-DR、高频机、图像产品的规模化生产，形成公司的中坚市场。建立国际营销体系，在更广阔的国际市场上为公司的快速成长拓展空间。在公司的运营质量上着重强化预算管理，精细管理。企业价值获得了提高，企业运营质量和效率得到了较大提升。报告期内针对公司现金流紧张的局面，采取了各种措施，加大应收账款的回收力度，取得了一定的成效，年度净现金流量为流入 6,771 万元，与上年同期相比增加 8,956 万元，最大程度的保证了公司的生产经营的正常运行。公司报告期内实现主营业务收入 49,495 万元，比去年同期增长 3.13%，主营业务利润实现 15,256 万元，比去年同期降低 4.23%，净利润实现 1,757 万元，比去年同期降低 45.40%，净利润降低的主要原因是由于市场竞争激烈，导致销售价格下降，原材料价格上涨，导致部分产品单位成本上升。期间费用增长较大，主要是新增贷款导致利息支出增加，核磁项目研发的持续投入。上述因素导致净利润降幅较大。

2、公司主营业务及其经营状况

(1) 主营业务分行业情况表

单位:元 币种:人民币

分行业或分产品	主营业务收入	主营业务成本	主营业务利润率(%)	主营业务收入比上年增减(%)	主营业务成本比上年增减(%)	主营业务利润率比上年增减(%)
行业						
医疗器械	465,459,232.48	317,767,249.23	31.73	4.80	8.46	减少 2.3 个百分点
其他	29,487,291.97	22,109,571.52	25.03	-17.65	-9.76	减少 6.25 个百分点

(2) 主营业务分地区情况表

单位:元 币种:人民币

地区	主营业务收入	主营业务收入比上年增减(%)
北京地区	334,684,494.08	4.35
重庆地区	34,135,621.28	-13.72
南京地区	41,836,908.38	3.44
广州地区	34,404,747.75	62.80
杭州地区	6,853,242.37	-43.48
湖南地区	43,031,510.59	-6.35

(3) 报告期内主要供应商、客户情况

前五名供应商采购金额合计	98,820,145.43	占采购总额比重	36.70%
前五名销售客户销售金额合计	70,896,252.59	占销售总额比重	14.32%

(4) 报告期内公司资产构成同比发生重大变动及影响因素

项目	2005年12月31日		2004年12月31日	
	金额	占总资产的比例	金额	占总资产的比例
应收账款	92,679,779.03	10.83%	118,380,285.71	14.32%
长期股权投资	36,140,013.23	4.22%	24,827,647.83	3.00%
短期借款	204,280,400.00	23.88%	169,659,000.00	20.52%

变动原因:

应收账款减少主要原因是公司加大销售回款力度所致。

长期股权投资增加是因为合并范围发生变化所致。

短期借款增加的主要原因是银行贷款增加。

(5) 营业费用、管理费用、财务费用对比分析

项目	2005年	2004年	增减率
营业费用	47,063,812.18	44,325,626.85	6.16%
管理费用	78,712,336.86	75,816,905.50	3.81%
财务费用	8,830,702.67	3,152,579.46	180.32%

变动原因:

报告期内，公司加大营销力度及研发的投入，导致营业费用、管理费用增加。财务费用的增加是公司银行贷款增加所致。

(6) 现金流量相关数据情况

项目	2005年	2004年
经营活动产生的现金流量	63,579,962.09	-18,259,387.71
投资活动产生的现金流量	4,742,603.55	-94,795,630.76
筹资活动产生的现金流量	-1,069,764.46	91,201,098.37
现金及现金等价物净增加额	67,708,146.60	-21,853,920.10

变动原因:

报告期内，经营活动产生的现金流量增加，主要是公司采取各种措施，加大应收账款的回收力度，同时销售回款增加所致；投资活动产生的现金流量变化较

大，主要是上期购建固定资产导致现金支出，而本报告期，转让及撤回投资导致现金流入；筹资活动产生的现金流量变化，主要为上期增加贷款导致现金流入所致。

(7) 主要控股公司及参股公司的经营情况及业绩

单位:人民币万元

公司名称	业务性质	主要产品或服务	注册资本	资产规模	净利润
湖南万东医疗装备有限公司	经销	医疗器械、医用车辆的销售及维修服务等	600	2671	10.06
广州市万东医疗设备有限公司	经销	三类医用电子仪器设备医用超声仪器及有关设备等	300	766	70.71

3、公司未来发展的展望

(1) 行业发展趋势

公司所处的行业为医疗器械制造，中国医疗器械市场约占全球份额 4%，在中国，中低端医疗设备的市场比例目前高达 75%。目前中央提出建设社会主义新农村，把国家建设资金的投入更多地转向农村。卫生部 2005 年的工作报告显示，中国 48.9% 的人口在生病时无钱就医，29.6% 无法在病况紧急时住院治疗。农村地区的医疗资源仅占全国总数的 20%。因此，医疗器械行业处于快速发展的时期，发展前景广阔。

(2) 发展规划及战略

公司发展规划及战略围绕中国的新农村建设、中国的社区医疗建设及国际市场的需求。多年来万东医疗的常规产品在中国细分市场的占有率超过 60% 以上。近年来大型机组的销售增势良好，MRI 产品线稳定发展，已经进入包括北美在内的国际市场。未来三年我们将加强常规产品的市场渗透、针对新农村和社区医疗设备解决方案的整合和加快常规产品高频化换代步伐。大型机组装备要抓住数字化和全球医学影像设备产业链再造的契机，在研发、供应链和核心部件控制上投入较大资源，提升在全球价值链中的竞争位势。MRI 产品线在大举产业化扩大全球市场占有率的同时，加快推出新产品，丰富 MRI 产品线。加大国际市场开发力度，构建全球渠道体系。

(3) 新年度经营计划

公司明确了新年度的工作方针：夯实基础、做稳市场、自主创新、走向国际。2006 年公司经营发展思路将围绕重新评估外部发展机会，解决内部限制性条件展开。公司将主要精力投入在以下四个方面：新的三年战略制订和国际化专项战略制定与实施、构建以产品创新为龙头全面科学的产品管理体系、资金问题的有效解决和稳定员工队伍提高企业凝聚力提升现有人力资源素质上。

(4) 公司未来发展战略所需的资金需求及使用计划，以及资金来源情况

为了更好地实施“精练主业、统筹资源、强化能力、把握机遇”的战略，努力培育公司新的效益增长点，公司会适时实施适度的银行借款等手段，以保障公司未来发展战略的实现，确保公司的持续、稳定、快速、健康发展。

(5) 对公司未来发展战略和经营目标的实现产生不利影响的风险因素以及采取的对策和措施

公司面临的最大困难就是管理水平如何尽快与国际接轨；队伍建设如何满足公司快速成长的要求；全球医学诊断影像产业大变革期对公司研发和产品开发能力的考验。应对这些挑战，公司将更新经营观念，加大人力资源的投入、引进高素质人才，加大对研发和产品开发的投入。抓住全球数字化浪潮中医学诊断影像设备产业价值链重整的历史契机，全力打造万东品牌，引领医学诊断影像产业价值重构。

(二) 公司投资情况

1、募集资金使用情况

报告期内，公司无募集资金或前期募集资金使用到本期的情况。

2、非募集资金项目情况

报告期内，公司无非募集资金投资项目。

(三) 公司会计政策、会计估计变更、重大会计差错更正的原因及影响

公司对北京证券有限责任公司（以下简称“北京证券”）长期股权投资成本为 1,000 万元，占其注册资本的 0.69%，目前北京证券面临清算关闭或重组。公司从北京证券 2005 年第三次临时股东会议上获得的相关资料表明，该笔投资可收回金额极低。公司第三届十二次董事会通过了“关于计提对北京证券投资减值准备的议案”，决定对该笔投资全额计提减值准备，并按重大会计差错进行追溯调整。公司追溯调整了 2004 年年初长期股权投资和留存收益，其中调减 2004 年年初未分配利润 800 万元，调减盈余公积 200 万元。

(四) 董事会日常工作情况

1、董事会会议情况及决议内容

(1) 公司于 2005 年 3 月 12 日召开第三届董事会第八次董事会会议，决议公告刊登在 2005 年 3 月 16 日的中国证券报、上海证券报

(2) 公司于 2005 年 4 月 18 日召开第三届董事会第九次董事会会议，会议审议通过了公司 2005 年第一季度报告

(3) 公司于 2005 年 6 月 29 日召开第三届董事会临时会议，决议公告刊登在 2005 年 6 月 30 日的中国证券报、上海证券报

(4) 公司于 2005 年 8 月 18 日召开第三届董事会第十次董事会会议，决议公告刊登在 2005 年 8 月 20 日的中国证券报、上海证券报

(5) 公司于 2005 年 10 月 26 日召开第三届董事会第十一次董事会会议，会议审议通过了公司 2005 年第三季度报告

2、董事会对股东大会决议的执行情况

报告期内，公司董事会根据《公司法》、《证券法》和《公司章程》等法律、法规的要求，严格按照股东大会的决议和授权，认真执行股东大会通过的各项决议内容。具体情况如下：

(1) 利润分配方案的执行情况：

2004 年度股东大会通过了利润分配方案：以 2004 年末总股本 144,300,000 股为基数，向全体股东每 10 股派发现金红利 0.8 元（含税）。该分配方案于 2005 年 6 月 10 日进行股权登记，2004 年 6 月 17 日发放红利。

(2) 股东大会其他决议的执行情况：

根据 2004 年度股东大会审议通过的修改《公司章程》的决议，董事会对《公司章程》进行了修改并办理了工商备案手续，同时将《股东大会议事规则》、《董事会议事规则》、《独立董事制度》中与《公司章程》修改内容相关的条款亦作了相应修改。

(五) 利润分配或资本公积金转增预案

经北京兴华会计师事务所有限责任公司审计，公司 2005 年度合并报表实现净利润 17,572,702.84 元，按母公司实现净利润 17,560,760.04 元的 10%提取法定盈余公积 1,756,076.00 元、提取法定公益金 1,756,076.00 元，加母公司年初未分配利润 66,591,371.11 元，减应付普通股股利 11,544,000.00 元，年末未分配利润为 69,095,979.15 元。

2005 年度分配预案为：公司拟以 2005 年末总股本 14,430 万股为基数，每 10 股派发现金股利 0.50 元（含税），合计派发现金 7,215,000.00 元。剩余未分配利润 61,880,979.15 元结转至下年度。本年度不进行送股，也不进行资本公积金转增股本。此预案尚需提交股东大会审议。

九、监事会报告

（一）监事会的工作情况

1、2005 年 3 月 12 日召开了第三届监事会第七次会议，会议通过了 2004 年度报告，2004 年度总经理工作报告，2004 年度财务决算报告等 13 项议案。

2、2005 年 4 月 18 日召开了第三届监事会第八次会议，会议通过了 2005 年一季度报告及薪酬委员会对高级管理人员年度考核情况。

3、2005 年 8 月 18 日召开了第三届监事会第九次会议，会议通过了 2005 年半年度报告。

（二）监事会对公司依法运作情况的独立意见

公司董事会和经理层认真履行了《公司法》和《公司章程》赋予的责任和义务。公司经营决策程序合法、决议合规、内部控制制度健全。未发现董事、高级管理人员履行职务时违反法律、法规、《公司章程》或损害公司利益的行为。

（三）监事会对检查公司财务情况的独立意见

监事会认为，公司财务制度健全，管理规范，公司财务报告客观、真实地反映公司 2005 年的财务状况和经营成果。北京兴华会计师事务所有限公司对公司 2005 年度财务报告出具的标准无保留意见的审计报告是客观、公正的。

（四）监事会对公司最近一次募集资金实际投入情况的独立意见

报告期内公司未募集资金，不存在募集资金投资项目情况。

（五）监事会对公司收购出售资产情况的独立意见

2005 年度公司与相关公司签定股权转让协议，北京鼎立医疗设备有限公司、杭州万东电子有限公司、北京万东高星电子产品有限责任公司已办理完成相关法律手续，股权转让价格合理，未发现内部交易行为，没有损害公司利益。

（六）监事会对公司关联交易情况的独立意见

公司在关联交易中按合同或协议公平交易，定价公允，没有损害股东权益和公司利益的情况。

十、重要事项

（一）重大诉讼仲裁事项

本年度公司无重大诉讼、仲裁事项。

（二）报告期内公司收购及出售资产、吸收合并事项

1、出售资产情况

根据公司第三届董事会第八次会议决议，为精干主业、盘活资产，加快公司发展，优化投资结构，对对外投资结构进行了调整。

（1）2005年4月25日，本公司向贵人纺织品（国际）有限公司转让北京鼎立医疗设备有限公司的41.67%股权，该资产评估价值为251.32万元人民币，实际出售金额为221万元人民币，本次出售价格的确定依据评估价格为基础确定，该事项已于2005年3月16日刊登在中国证券报、上海证券报上。该资产出售对公司业务连续性、管理层稳定性无重大影响，对财务状况和经营成果亦无重大影响，现该资产过户完毕。

（2）2005年7月18日，本公司向杭州汽轮动力集团有限公司转让杭州万东电子有限责任公司的30%股权，该资产评估价值为763.57万元人民币，实际出售金额为720万元人民币，本次出售价格的确定依据评估价格为基础确定，该事项已于2005年3月16日刊登在中国证券报、上海证券报上。该资产出售对公司业务连续性、管理层稳定性无重大影响，对财务状况和经营成果亦无重大影响，现该资产过户完毕。

（3）2005年9月27日，本公司向北京万东高星电子产品有限责任公司其它34名自然人股东转让本公司对万东高星电子产品有限责任公司投资，该资产评估价值为396.72万元人民币，实际出售金额为362万元人民币，本次出售价格的确定依据评估价格为基础确定，该事项已于2005年3月16日刊登在中国证券报、上海证券报上。该资产出售对公司业务连续性、管理层稳定性无重大影响，对财务状况和经营成果亦无重大影响，现该资产过户完毕。

报告期内，依据公司第三届董事会第八次会议通过的《关于调整公司对外投资的议案》，公司转让了北京鼎立医疗设备有限公司的41.67%股权，使得所占权益比例由66.67%下降至25%；撤回了对北京万东高星电子产品有限责任公司全部投资；转让了杭州万东电子有限责任公司的30%股权，使得所占权益比例由60%下降至30%；根据财政部[1995]11号文《合并会计报表暂行规定》的有关规定，上述公司不再纳入合并范围。

（三）报告期内公司重大关联交易事项

1、与日常经营相关的关联交易

(1) 销售商品、提供劳务的重大关联交易

单位:元 币种:人民币

关联方	关联交易内容	关联交易定价原则	关联交易价格	关联交易金额	占同类交易额的比重(%)	结算方式	市场价格	对公司利润的影响
北京东康医用器械有限责任公司	射线产品零部件外加工	公平合理互利原则	每工时 8.1 元	4,359,736.02	11.33	按工时以现金结算	高于协议价格	综合上提高公司盈利
杭州万东电子有限公司	X 射线管	市场原则	协议价格	4,610,532.74	1.71	现金结算	高于交易价格	综合上提高公司盈利

报告期内，与日常经营相关的关联交易无大额退货情况。

公司主营业务是大型医疗设备生产，工艺复杂，技术密集，在保证技术工艺要求情况下，为控制生产成本，公司把部分专业化的零部件向关联公司购买或者委托其外加工，此类关联交易将在一定时期内长期存在。

上述关联交易有利于公司资源的合理配置，有效控制公司生产成本，对公司独立性无重大影响。

报告期内，依据公司第三届董事会第八次会议通过的《关于调整公司对外投资的议案》，公司转让了杭州万东电子有限公司的 30% 股权，使得所占权益比例由 60% 下降至 30%；根据财政部[1995]11 号文《合并会计报表暂行规定》的有关规定，杭州万东电子有限公司不再纳入合并范围。根据《上海证券交易所股票上市规则》规定，从股权转让完毕时开始，公司与杭州万东电子有限公司之间的采购交易界定为关联交易。

2、关联债权债务往来

单位:元 币种:人民币

关联方	关联关系	向关联方提供资金		关联方向上市公司提供资金	
		发生额	余额	发生额	余额
北京万东医疗装备公司	母公司			974,753.24	3,234,175.17
合计	/			974,753.24	3,234,175.17

报告期内上市公司未向控股股东及其子公司提供资金。

关联债权债务形成原因：公司与北京万东医疗装备公司关联债权债务往来主要是公司应付未付母公司的土地租赁费

3、其他重大关联交易

报告期内，公司继续租用母公司位于北京市朝阳区建外郎家园 6 号 18916.2 平方米和北京市朝阳区三间房南里 7 号 71094.23 平方米的土地，依照双方签订的《土地租赁合同》公司应支付其土地租赁费用 97.48 万元。

(四) 托管情况

本年度公司无托管事项。

(五) 承包情况

本年度公司无承包事项。

(六) 租赁情况

本年度公司无租赁事项。

(七) 担保情况

单位:万元 币种:人民币

公司对外担保情况 (不包括对控股子公司的担保)						
担保对象	发生日期	担保金额	担保类型	担保期限	担保是否已经履行完毕	是否为关联方担保
中国有色金属建设股份有限公司	2002-02-01	3,000	连带责任担保	2002-02-01~2016-02-01	否	否
累计 18 家买方医院	2003-12-26	3,954.83	连带责任担保	2003-12-26~2007-12-30	否	否
报告期内担保发生额合计				2,591.88		
报告期末担保余额合计				6,954.83		
公司对控股子公司的担保情况						
报告期内对控股子公司担保发生额合计				0		
报告期末对控股子公司担保余额合计				0		
公司担保总额情况 (包括对控股子公司的担保)						
担保总额				6,954.83		
担保总额占公司净资产的比例 (%)				16.44		
其中:						
为股东、实际控制人及其关联方提供担保的金额				0		
直接或间接为资产负债率超过 70% 的被担保对象提供的债务担保金额				0		
担保总额超过净资产 50% 部分的金额				0		
上述三项担保金额合计				0		

2002 年 2 月 1 日，北京万东医疗装备股份有限公司为中国有色金属建设股份有限公司提供担保，担保金额为 3,000 万元人民币，担保期限为 2002 年 2 月 1 日至 2016 年 2 月 1 日，该担保签署了反担保协议，该事项已于 2001 年 9 月 21 日刊登在中国证券报、上海证券报上。

根据公司股东大会审议批准公司与中国有色金属建设股份有限公司签署人民币 8000 万的互保协议，公司为中国有色金属建设股份有限公司提供担保，报告期内，中国有色金属建设股份有限公司按期履行还款义务。

根据公司董事会决议，公司陆续为采取买方信贷形式购买公司大型医疗设备的医院提供买方信贷担保，公司和医院通过合同约定，在医院没有还清银行贷款之前，其所向公司购买的设备所有权仍为公司所有，医院以此作为对公司为其提供担保的保证。报告期内，采用买方信贷形式的医院按期支付银行贷款，公司实际担保金额逐步下降。

（八）委托理财情况

本年度公司无委托理财事项。

（九）其他重大合同

本年度公司无其他重大合同。

（十）承诺事项履行情况

报告期内或持续到报告期内，公司或持股 5% 以上股东没有承诺事项。

（十一）聘任、解聘会计师事务所情况

报告期内，公司未改聘会计师事务所。

公司自成立以来，一直聘请北京兴华会计师事务所有限责任公司担任审计工作，连续 9 年为公司提供审计服务。

本报告期内，公司共支付其审计费用 46.15 万元，其中审计费 45 万元，差旅费 1.15 万元。

签字注册会计师胡毅、宋晓琴自 2003 年为公司提供审计服务，连续为公司提供审计服务时间不超过五年，符合《关于证券期货审计业务签字注册会计师定期轮换的规定（证监会计字[2003]13 号）》的有关规定。

（十二）公司、董事会、董事受处罚及整改情况

报告期内公司、公司董事会及董事均未受中国证监会的稽查、行政处罚、通报批评及证券交易所的公开谴责。

(十三) 其它重大事项

1、2005 年 12 月 30 日公司获悉北京医药集团有限责任公司与北京博奥生物芯片有限责任公司于 2005 年 12 月 30 日签署了《谅解备忘录》，停止继续执行 2002 年签署的有关重组协议，具体内容详见公司 2005 年 12 月 31 日公告，公司未有应披露而未披露事项。

2、公司的股权分置改革方案为：非流通股股东向流通股股东每 10 股流通股支付 3.8 股股份，共支付 1,926.60 万股股票给流通股股东。该方案于 2006 年 3 月经北京市人民政府国有资产监督管理委员会以京国资产权字[2006]35 号文批复同意，并于 2006 年 4 月 3 日的公司股权分置改革相关股东会议审议通过。方案实施后，公司总股本保持不变，公司的资产、负债、股东权益、每股收益等财务指标保持不变。

十一、财务会计报告

(一) 审计报告

审 计 报 告

(2006)京会兴审字第 1—278 号

北京万东医疗装备股份有限公司全体股东：

我们审计了后附的北京万东医疗装备股份有限公司（以下简称“万东医疗”）2005 年 12 月 31 日资产负债表和合并资产负债表，2005 年度利润及利润分配表和合并利润及利润分配表以及 2005 年度现金流量表和合并现金流量表。这些会计报表的编制是万东医疗管理当局的责任，我们的责任是在实施审计工作的基础上对这些会计报表发表意见。

我们按照中国注册会计师独立审计准则计划和实施审计工作，以合理确信会计报表是否不存在重大错报。审计工作包括在抽查的基础上检查支持会计报表金额和披露的证据，评价管理当局在编制会计报表时采用的会计政策和作出的重大会计估计，以及评价会计报表的整体反映。我们相信，我们的审计工作为发表意见提供了合理的基础。

我们认为，上述会计报表符合国家颁布的企业会计准则和《企业会计制度》的规定，在所有重大方面公允反映了万东医疗 2005 年 12 月 31 日的财务状况和 2005 年度的经营成果以及 2005 年度的现金流量。

中国·北京兴华会计师事务所

注册会计师 胡毅

有限责任公司

地址：北京市阜城门外大街 2 号

注册会计师 宋晓琴

万通新世界广场 706 室

二〇〇六年四月十四日

(二) 财务报表

资产负债表

2005 年 12 月 31 日

编制单位:北京万东医疗装备股份有限公司

单位:元 币种:人民币

项目	附注		合并		母公司	
	合并	母公司	期末数	期初数	期末数	期初数
资产:						
流动资产:						
货币资金	1		180,930,112.44	130,999,737.42	167,805,434.80	107,783,934.75
短期投资						
应收票据				1,820,000.00		1,820,000.00
应收股利	2		4,938,810.37		5,238,810.37	624,266.47
应收利息						
应收账款	3	1	92,679,779.03	118,380,285.71	86,736,685.89	112,746,281.72
其他应收款	4	2	12,176,871.80	11,068,273.22	10,375,867.51	9,585,571.85
预付账款	5		13,950,865.03	26,404,050.84	12,772,851.80	23,996,226.44
应收补贴款	6		1,051,996.35		1,051,996.35	
存货	7		230,585,649.08	214,711,043.98	227,363,577.28	193,364,160.13
待摊费用			220,341.72	417,820.55	197,248.53	376,330.29
一年内到期的长期债权投资						
其他流动资产						
流动资产合计			536,534,425.82	503,801,211.72	511,542,472.53	450,296,771.65
长期投资:						
长期股权投资	8	3	36,140,013.23	24,827,647.83	41,145,385.29	60,302,698.80
长期债权投资						
长期投资合计			36,140,013.23	24,827,647.83	41,145,385.29	60,302,698.80
其中:合并价差(贷差以“-”号表示,合并报表填列)	8			-125,481.17		
其中:股权投资差额(贷差以“-”号表示,合并报表填列)						
固定资产:						
固定资产原价	9		311,287,004.51	329,549,812.90	306,327,023.67	304,326,801.02
减:累计折旧	9		112,637,430.73	115,415,995.31	111,837,189.32	104,797,720.25
固定资产净值	9		198,649,573.78	214,133,817.59	194,489,834.35	199,529,080.77
减:固定资产减值准备	9		8,056,251.51	8,104,706.91	8,056,251.51	8,056,251.51
固定资产净额	9		190,593,322.27	206,029,110.68	186,433,582.84	191,472,829.26
工程物资						
在建工程	10		84,583,791.57	82,674,613.59	84,583,791.57	82,671,633.59
固定资产清理						
固定资产合计			275,177,113.84	288,703,724.27	271,017,374.41	274,144,462.85
无形资产及其他资产:						
无形资产	11		7,594,243.33	9,335,033.33	7,577,698.80	9,250,773.40
长期待摊费用				60,219.09		
其他长期资产						
无形资产及其他资产合计			7,594,243.33	9,395,252.42	7,577,698.80	9,250,773.40
递延税项:						
递延税款借项						
资产总计			855,445,796.22	826,727,836.24	831,282,931.03	793,994,706.70
负债及股东权益:						
流动负债:						
短期借款	12		204,280,400.00	169,659,000.00	202,280,400.00	169,659,000.00
应付票据	13		14,687,500.00	2,000,000.00		2,000,000.00

应付账款	14		94,185,254.01	98,307,672.18	92,480,660.43	100,578,943.61
预收账款	15		31,085,629.18	10,955,811.27	30,043,950.18	8,387,090.27
应付工资				386.66		
应付福利费			2,936,303.51	7,786,336.01	2,741,193.13	1,939,300.66
应付股利	16		7,488,000.12	63,477.30	7,488,000.12	
应交税金	17		11,481,937.96	14,697,711.56	11,205,774.57	13,746,088.91
其他应交款	18		409,789.58	410,159.55	373,369.36	389,420.42
其他应付款	19		11,185,957.51	11,179,154.35	11,152,052.12	9,814,430.95
预提费用			798,524.70	20,000.00	798,524.70	
预计负债						
一年内到期的长期负债	20		32,360,000.00	24,360,000.00	32,360,000.00	24,360,000.00
其他流动负债						
流动负债合计			410,899,296.57	339,439,708.88	390,923,924.61	330,874,274.82
长期负债：						
长期借款	21		8,900,000.00	41,260,000.00	8,900,000.00	41,260,000.00
应付债券						
长期应付款						
专项应付款	22		7,500,000.00	8,249,307.15	7,500,000.00	7,500,000.00
其他长期负债						
长期负债合计			16,400,000.00	49,509,307.15	16,400,000.00	48,760,000.00
递延税项：						
递延税款贷项						
负债合计			427,299,296.57	388,949,016.03	407,323,924.61	379,634,274.82
少数股东权益(合并报表填列)			5,005,372.06	24,248,209.96		
所有者权益(或股东权益)：						
实收资本(或股本)	23		144,300,000.00	144,300,000.00	144,300,000.00	144,300,000.00
减：已归还投资						
实收资本(或股本)净额	23		144,300,000.00	144,300,000.00	144,300,000.00	144,300,000.00
资本公积	24		162,913,327.49	159,331,512.99	162,913,327.49	159,331,512.99
盈余公积	25		47,804,920.59	46,500,727.05	47,649,699.78	44,137,547.78
其中：法定公益金	25		23,899,533.48	22,722,570.55	23,824,849.89	22,068,773.89
未分配利润	26		68,122,879.51	63,398,370.21	69,095,979.15	66,591,371.11
拟分配现金股利	26		7,215,000.00	11,544,000.00	7,215,000.00	11,544,000.00
外币报表折算差额(合并报表填列)						
减：未确认投资损失(合并报表填列)						
所有者权益(或股东权益)合计			423,141,127.59	413,530,610.25	423,959,006.42	414,360,431.88
负债和所有者权益(或股东权益)总计			855,445,796.22	826,727,836.24	831,282,931.03	793,994,706.70

公司法定代表人: 许家驹

主管会计工作负责人: 杨彦文

会计机构负责人: 井晓权

利润及利润分配表

2005 年 1-12 月

编制单位:北京万东医疗装备股份有限公司

单位:元 币种:人民币

项目	附注		合并		母公司	
	合并	母公司	本期数	上年同期数	本期数	上年同期数
一、主营业务收入	27	4	494,946,524.45	479,938,932.35	446,516,874.34	435,193,075.70
减: 主营业务成本	27	4	339,876,820.75	317,491,152.52	311,256,911.61	303,713,430.16
主营业务税金及附加	28		2,513,933.54	3,149,425.80	2,131,761.60	2,592,666.10
二、主营业务利润(亏损以“-”号填列)			152,555,770.16	159,298,354.03	133,128,201.13	128,886,979.44
加: 其他业务利润(亏损以“-”号填列)	29		3,732,993.13	2,139,519.40	3,540,622.56	3,002,766.75
减: 营业费用			47,063,812.18	44,325,626.85	40,386,497.06	38,099,271.78
管理费用			78,712,336.86	75,816,905.50	68,946,046.47	58,398,407.31
财务费用	30		8,830,702.67	3,152,579.46	8,833,164.84	3,239,993.58
三、营业利润(亏损以“-”号填列)			21,681,911.58	38,142,761.62	18,503,115.32	32,152,073.52
加: 投资收益(损失以“-”号填列)	31	5	-763,173.68	1,089,541.79	825,315.94	4,669,604.77
补贴收入				50,000.00		
营业外收入	32		383,882.77	1,322,781.61	356,435.86	910,398.04
减: 营业外支出	33		154,769.05	2,422,907.23	120,772.45	2,276,129.76
四、利润总额(亏损总额以“-”号填列)			21,147,851.62	38,182,177.79	19,564,094.67	35,455,946.57
减: 所得税			2,629,609.47	5,465,408.11	2,003,334.63	3,877,543.88
减: 少数股东损益			945,539.31	533,116.32		
加: 未确认投资损失(合并报表填列)						
五、净利润(亏损以“-”号填列)			17,572,702.84	32,183,653.36	17,560,760.04	31,578,402.69
加: 年初未分配利润			63,398,370.21	62,750,833.78	66,591,371.11	65,748,648.96
其他转入	34		2,240,670.91			
六、可供分配的利润			83,211,743.96	94,934,487.14	84,152,131.15	97,327,051.65
减: 提取法定盈余公积			1,775,359.04	3,453,721.81	1,756,076.00	3,157,840.27
提取法定公益金			1,769,505.41	3,305,781.04	1,756,076.00	3,157,840.27
提取职工奖励及福利基金(合并报表填列)				118,867.40		
提取储备基金				158,497.78		
提取企业发展基金				79,248.90		
利润归还投资						
七、可供股东分配的利润			79,666,879.51	87,818,370.21	80,639,979.15	91,011,371.11
减: 应付优先股股利						
提取任意盈余公积						
应付普通股股利			11,544,000.00	13,320,000.00	11,544,000.00	13,320,000.00
转作股本的普通股股利				11,100,000.00		11,100,000.00
八、未分配利润(未弥补亏损以“-”号填列)	26		68,122,879.51	63,398,370.21	69,095,979.15	66,591,371.11

补充资料:						
1. 出售、处置部门或被投资单位所得收益			-1,849,421.81		-1,849,421.81	
2. 自然灾害发生的损失						
3. 会计政策变更增加(或减少)利润总额						
4. 会计估计变更增加(或减少)利润总额						
5. 债务重组损失						
6. 其他						

公司法定代表人: 许家驹

主管会计工作负责人: 杨彦文

会计机构负责人: 井晓权

现金流量表
2005 年 1-12 月

编制单位:北京万东医疗装备股份有限公司

单位:元 币种:人民币

项目	附注		本期数	
	合并	母公司	合并数	母公司数
一、经营活动产生的现金流量:				
销售商品、提供劳务收到的现金			634,805,410.55	589,358,601.40
收到的税费返还			99,800.00	
收到的其他与经营活动有关的现金	35		5,989,607.37	5,421,513.13
经营活动现金流入小计			640,894,817.92	594,780,114.53
购买商品、接受劳务支付的现金			411,274,076.94	393,995,849.08
支付给职工以及为职工支付的现金			66,879,369.77	59,874,149.31
支付的各项税费			31,174,322.99	26,778,890.11
支付的其他与经营活动有关的现金	36		67,987,086.13	56,236,090.30
经营活动现金流出小计			577,314,855.83	536,884,978.80
经营活动现金流量净额			63,579,962.09	57,895,135.73
二、投资活动产生的现金流量:				
收回投资所收到的现金			9,496,820.00	9,496,820.00
其中:出售子公司收到的现金			9,496,820.00	9,496,820.00
取得投资收益所收到的现金			2,176,480.05	2,176,480.05
处置固定资产、无形资产和其他长期资产而收回的现金			229,572.00	165,752.00
收到的其他与投资活动有关的现金				
投资活动现金流入小计			11,902,872.05	11,839,052.05
购建固定资产、无形资产和其他长期资产所支付的现金			6,160,268.50	5,060,578.69
投资所支付的现金				
支付的其他与投资活动有关的现金	37		1,000,000.00	1,000,000.00
投资活动现金流出小计			7,160,268.50	6,060,578.69
投资活动产生的现金流量净额			4,742,603.55	5,778,473.36
三、筹资活动产生的现金流量:				
吸收投资所收到的现金				
其中:子公司吸收少数股东权益性投资收到的现金				
借款所收到的现金			244,161,000.00	241,061,000.00
收到的其他与筹资活动有关的现金	38		3,641,600.00	3,641,600.00
筹资活动现金流入小计			247,802,600.00	244,702,600.00
偿还债务所支付的现金			232,799,600.00	232,799,600.00
分配股利、利润或偿付利息所支付的现金			16,072,764.46	16,010,454.46
其中:支付少数股东的股利				
支付的其他与筹资活动有关的现金				
其中:子公司依法减资支付给少数股东的现金				
筹资活动现金流出小计			248,872,364.46	248,810,054.46
筹资活动产生的现金流量净额			-1,069,764.46	-4,107,454.46
四、汇率变动对现金的影响			455,345.42	455,345.42
五、现金及现金等价物净增加额			67,708,146.60	60,021,500.05
补充材料				
1、将净利润调节为经营活动现金流量:				
净利润			17,572,702.84	17,560,760.04
加:少数股东损益(亏损以“-”号填列)			945,539.31	
减:未确认的投资损失				
加:计提的资产减值准备			2,288,968.75	1,990,515.80
固定资产折旧			12,220,581.32	11,039,421.47
无形资产摊销			1,740,790.00	1,673,074.60

长期待摊费用摊销			36,405.20	
待摊费用减少(减:增加)			197,478.83	179,081.76
预提费用增加(减:减少)			778,524.70	798,524.70
处理固定资产、无形资产和其他长期资产的损失(减:收益)			39,752.82	25,497.14
固定资产报废损失				
财务费用			9,188,536.07	9,126,226.07
投资损失(减:收益)			763,173.68	-825,315.94
递延税款贷项(减:借项)				
存货的减少(减:增加)			-14,890,889.29	-33,085,403.78
经营性应收项目的减少(减:增加)			34,660,115.44	34,356,149.29
经营性应付项目的增加(减:减少)			24,718,423.67	15,056,604.58
其他(预计负债的增加)	39		-26,680,141.25	
经营活动产生的现金流量净额			63,579,962.09	57,895,135.73
2. 不涉及现金收支的投资和筹资活动:				
债务转为资本				
一年内到期的可转换公司债券				
融资租入固定资产				
3. 现金及现金等价物净增加情况:				
现金的期末余额			180,930,112.44	167,805,434.80
加:本期减少合并单位现金期末余额			17,777,771.58	
减:现金的期初余额			130,999,737.42	107,783,934.75
加:现金等价物的期末余额				
减:现金等价物的期初余额				
现金及现金等价物净增加额			67,708,146.60	60,021,500.05

公司法定代表人: 许家驹

主管会计工作负责人: 杨彦文

会计机构负责人: 井晓权

合并资产减值准备明细表

2005 年度

编制单位:北京万东医疗装备股份有限公司

单位:元 币种:人民币

项目	行次	年初余额	本年增加数	本年减少数			年末余额
				因资产价值回升转回数	其他原因转出数	合计	
一、坏账准备合计	1	7,381,063.06	3,202,982.12		334,271.60	334,271.60	10,249,773.58
其中:应收账款	2	6,899,313.14	2,834,134.54		232,026.46	232,026.46	9,501,421.22
其他应收款	3	481,749.92	368,847.58		102,245.14	102,245.14	748,352.36
二、短期投资跌价准备合计	4						
其中:股票投资	5						
债券投资	6						
三、存货跌价准备合计	7	2,166,341.52		914,013.37	69,702.44	983,715.81	1,182,625.71
其中:库存商品	8						
产成品		1,899,548.35		914,013.37		914,013.37	985,534.98
原材料	9	266,793.17			69,702.44	69,702.44	197,090.73
四、长期投资减值准备合计	10	10,000,000.00					10,000,000.00
其中:长期股权投资	11	10,000,000.00					10,000,000.00
长期债权投资	12						
五、固定资产减值准备合计	13	8,104,706.91			48,455.40	48,455.40	8,056,251.51
其中:房屋、建筑物	14						
机器设备	15	8,056,251.51					8,056,251.51
运输设备		11,201.88			11,201.88	11,201.88	
其他设备		37,253.52			37,253.52	37,253.52	
六、无形资产减值准备合计	16						
其中:专利权	17						
商标权	18						
七、在建工程减值准备合计	19						
八、委托贷款减值准备合计	20						
九、总计	21	27,652,111.49	3,202,982.12	914,013.37	452,429.44	1,366,442.81	29,488,650.80

公司法定代表人:许家驹

主管会计工作负责人:杨彦文

会计机构负责人:井晓权

母公司资产减值准备明细表

2005 年度

编制单位:北京万东医疗装备股份有限公司

单位:元 币种:人民币

项目	行次	年初余额	本年增加数	本年减少数			年末余额
				因资产价值回升转回数	其他原因转出数	合计	
一、坏账准备合计	1	6,944,620.20	2,904,529.17	/	/		9,849,149.37
其中: 应收账款	2	6,583,839.22	2,555,023.32	/	/		9,138,862.54
其他应收款	3	360,780.98	349,505.85	/	/		710,286.83
二、短期投资跌价准备合计	4						
其中: 股票投资	5						
债券投资	6						
三、存货跌价准备合计	7	2,096,639.08		914,013.37		914,013.37	1,182,625.71
其中: 库存商品	8						
产成品		1,899,548.35		914,013.37		914,013.37	985,534.98
原材料	9	197,090.73					197,090.73
四、长期投资减值准备合计	10	10,000,000.00					10,000,000.00
其中: 长期股权投资	11	10,000,000.00					10,000,000.00
长期债权投资	12						
五、固定资产减值准备合计	13	8,056,251.51					8,056,251.51
其中: 房屋、建筑物	14						
机器设备	15	8,056,251.51					8,056,251.51
六、无形资产减值准备合计	16						
其中: 专利权	17						
商标权	18						
七、在建工程减值准备合计	19						
八、委托贷款减值准备合计	20						
九、总计	21	27,097,510.79	2,904,529.17	914,013.37		914,013.37	29,088,026.59

公司法定代表人: 许家驹

主管会计工作负责人: 杨彦文

会计机构负责人: 井晓权

会计报表附注

一、公司简介

北京万东医疗装备股份有限公司（以下简称“公司”或“本公司”）系经北京市人民政府办公厅[1997]60 号文批准，由北京万东医疗装备公司（以下简称“万东公司”）独家发起并向社会募集设立的股份有限公司。公司于 1997 年 4 月 24 日向社会公开发行人民币 A 种股票 1,500 万股，总股本 5,000 万元。

经股东大会审议通过，公司于 1998 年 4 月 7 日向全体股东送红股并以资本公积转增股本，送、转后，公司总股本额增至 10,000 万元；1999 年经中国证券监督管理委员会证监公司字[1999]107 号文复审核准，公司以 1998 年 12 月 31 日总股本 10,000 万股为基数，按每 10 股配售 3 股的比例向全体股东配售 1,100 万股，配股后，总股本额增至 11,100 万元；2004 年 6 月 15 日公司向全体股东送红股并以资本公积转增股本，送、转后，公司总股本额增至 14,430 万元。

2000 年 11 月本公司被北京市科学技术委员会认定为高新技术企业。

本公司的经营范围包括各类医疗器械的生产和销售，主要产品品种有：全系列医用 X 射线诊断和治疗设备、齿科诊断和治疗设备、医用磁共振设备等。

二、公司主要会计政策、会计估计和合并会计报表的编制方法

1、会计制度

公司执行《企业会计准则》和《企业会计制度》及其补充规定。

2、会计年度

以公历 1 月 1 日至 12 月 31 日为一个会计年度。

3、记账本位币

记账本位币为人民币。

4、记账基础和计价原则

记账基础采用权责发生制，以历史成本为计价原则。

5、外币业务核算方法

发生外币业务，按当日市场汇价折合成记账本位币记账，月末将各种外币账户的外币余额按期末汇率进行调整，按期末汇率折合的记账本位币金额与账面记账本位币金额之间的差额，作为汇兑损益，计入当期损益；属于筹建期间的，计入长期待摊费用；属于与购建固定资产有关的借款产生的汇兑损益，按照借款费用资本化的原则进行处理。

6、现金等价物的确认标准

现金等价物的确认标准为公司持有的期限短、流动性强、易于转换为已知金额现金、价值变动风险很小的投资。包括：现金、银行存款以及可在证券市场上流通的三个月内到期的短期债券投资等。

7、坏账核算方法

坏账的确认标准：(1)债务人破产或死亡，以其破产财产或者遗产清偿后仍无法收回的款项；(2)债务人逾期未履行其偿债义务，且具有确凿证据表明无法收回的款项。

坏账损失的核算方法：备抵法。

坏账准备的确认标准、计提方法和计提比例：本公司按应收款项（包括应收账款和其他应收款）的余额计提，计提时根据本公司以往的经验、债务单位的实际财务状况和现金流量情况以及其他相关信息采用账龄分析法进行。具体提取比例列示如下：

账 龄	计提比例
一年以内	2%
一至二年	20%
二至三年	30%
三至四年	50%
四至五年	70%
五年以上	100%

8、存货的核算方法

存货包括原材料、在产品、产成品、低值易耗品等。原材料按计划成本进行日常核算，月末通过“材料成本差异”科目进行调整，将发出材料和期末库存材料调整为实际成本；产品成本核算采用分批法和品种法，产成品发出采用加权平均法进行核算；低值易耗品摊销采用五五摊销法。

存货的盘存制度采用永续盘存制。

期末存货按成本和可变现净值孰低计价，并按单个存货项目计提存货跌价准备。

9、短期投资核算方法

(1) 本公司取得短期投资时按投资成本计量，投资成本的确定方法如下：

A、以现金购入的短期投资，按实际支付的全部价款，包括税金、手续费等相关费用作为短期投资成本，实际支付的价款中包含的已宣告但尚未领取的现金股利、或已到付息期但尚未领取的债券利息，则单独核算，不构成短期投资成本；

B、投资者投入的短期投资，按投资各方确认的价值，作为短期投资成本；

C、接受债务人以非现金资产抵偿债务方式取得的短期投资，或以应收债权换入的短期投资，按应收债权的账面价值加上应支付的相关税费，作为短期投资成本。涉及补价的，按《企业会计准则--债务重组》的相关规定执行；

D、以非货币性交易换入的短期投资，按换出资产的账面价值加上应支付的相关税费，作为短期投资成本。涉及补价的，按《企业会计准则--非货币性交易》的相关规定执行。

(2) 短期投资的现金股利或利息，于实际收到时，冲减投资的账面价值，但已记入“应收股利”或“应收利息”科目的现金股利或利息除外。

(3) 出售短期投资时，将实际取得价款减去短期投资账面价值以及未收到的已计入应收项目的股利、利息等后的余额，作为投资损益，计入当期损益。

(4) 期末短期投资按成本与市价孰低计价，并按投资总体计提短期投资跌价准备。

10、长期投资及长期投资减值准备的核算方法

长期股权投资核算方法

本公司取得长期股权投资时按照初始投资成本入账，初始投资成本的确定方法如下：

A、以现金购入的长期股权投资，按实际支付的全部价款（包括支付税金、手续费等相关费用）作为初始股权投资成本；实际支付的价款中包含已宣告但尚未领取的现金股利，按实际支付的价款减去已宣告但尚未领取的现金股利后的差额，作为初始投资成本；

B、接受债务人以非现金资产抵偿债务方式取得的长期股权投资，或以应收债权换入的长期股权投资，按应收债权的账面价值加上应支付的相关税费，作为初始投资成本。涉及补价的，按《企业会计准则--债务重组》的相关规定确定初始投资成本；

C、以非货币性交易换入的长期股权投资，按换出资产的账面价值加上应支付的相关税费，作为初始投资成本。涉及补价的，按《企业会计准则--非货币性交易》的相关规定确定初始投资成本；

D、通过行政划拨方式取得的长期股权投资，按划出单位的账面价值，作为初始投资成本。

公司对被投资单位无控制、无共同控制且无重大影响的长期股权投资按成本法核算；对被投资单位具有控制、共同控制或重大影响的长期股权投资按权益法核算；公司对持有表决权资本 50%以上（不含 50%），或虽不足 50%但具有实质控制权的被投资单位，按权益法核算并纳入公司合并会计报表。

采用权益法核算时，本公司的初始投资成本与应享有被投资单位所有者权益份额之间的差额，作为股权投资差额处理并按一定期限平均摊销，合同规定了投资期限的，按合同规定的投资期限平均摊销，合同没有规定期限的，借方差额按不超过 10 年的期限摊销，贷方差额按不低于 10 年的期限摊销。自 2003 年 3 月

17 日以后发生的初始投资成本低于其在被投资单位所有者权益中所占份额之间的差额，计入资本公积。

长期债权投资核算方法

本公司在取得长期债权投资时按实际成本作为初始投资成本。初始投资成本的确定方法如下：

A、以现金购入的长期债权投资，按实际支付的全部价款（包括税金、手续费等相关费用）减去已到付息期但尚未领取的债权利息，作为初始投资成本。如果所支付的税金、手续费等相关费用金额较小，可以直接计入当期财务费用，不计入初始投资成本；

B、接受的债务人以非现金资产抵偿债务方式取得的长期债权投资，或以应收债权换入的长期债权投资的，按应收债权的账面价值，加上应支付的相关税费，作为长期债权投资成本。涉及补价的，按《企业会计准则--债务重组》的相关规定确定初始投资成本；

C、以非货币性交易换入的长期债权投资，按换出资产的账面价值加上应支付的相关税费，作为初始投资成本。涉及补价的，按《企业会计准则--非货币性交易》的相关规定确定初始投资成本。

长期债权投资损益包括债权持有期间的利息收入、处置收入与其账面价值的差额等。确认损益办法如下：

A、按债券面值取得的投资，在债券持有期间按期计提的利息收入，扣除摊销的取得时计入投资成本的相关费用后的金额，确认为当期投资收益；

B、溢价或折价取得的债券投资，在债券持有期间按期计提的利息收入，经调整溢价或折价（按直线法）以及摊销的取得时计入投资成本的相关费用后的金额，确认为当期投资收益；

C、到期收回或未到期提前处置的债券投资，实际取得的价款与其账面价值（包括账面摊余价值或摊余成本、已计入应收利息但尚未收到的分期付息债券利息、以及已计提的减值准备）的差额，确认为收到或处置当期的收益或损失。

长期投资减值准备核算方法

期末长期投资按账面价值和可收回金额孰低计价，如由于市价持续下跌或经营状况恶化等原因导致其可收回金额低于账面价值，并且这种降低价值在可预计的未来期间内不可能恢复时，按可收回金额低于账面价值的差额计提长期投资减值准备。

11、固定资产的核算方法

(1) 固定资产的确认标准：①使用期限超过一年的房屋、建筑物、机器、机械、运输工具以及其他与生产、经营有关的设备、器具、工具等；②单位价值在 2,000 元以上、并且使用期限超过两年的，不属于生产、经营主要设备的物品。

(2) 固定资产的分类：房屋建筑物、机器设备、运输设备、电子设备、其他设备。

(3) 固定资产的计价方法：按照历史成本计价，与固定资产有关的后续支出，如果使可能流入企业的经济利益超过了原先的估计，如延长了固定资产的使用寿命，或者使产品质量实质性提高，或者使产品成本实质性降低，则计入固定资产账面价值，其增计后的金额不应超过该固定资产的可收回金额；融资租入的固定资产按租赁开始日租赁资产的原账面价值与最低租赁付款额的现值较低者，作为入账价值（如果融资租赁资产占资产总额的比例小于或等于 30%的，在租赁开始日按最低租赁付款额作为固定资产的入账价值）；通过非货币性交易和债务重组换入的固定资产，其入账价值分别按《企业会计准则—非货币性交易》和《企业会计准则—债务重组》的规定确定。

(4) 固定资产的折旧方法：采用直线法平均计算，按固定资产原值和估计经济使用年限制定折旧率。各类资产折旧率如下：

固定资产名称	使用年限	净残值率	年折旧率
房屋建筑物	25-40	4%	2.40%-3.84%
机器设备	9-20	4%	4.80%-10.67%
运输设备	8	4%	12.00%
电子设备	5	4%	19.20%
其他设备	4-10	4%	9.60%-24.00%

(5) 期末对由于市价持续下跌、技术陈旧、损坏或长期闲置等原因导致可收回金额低于账面价值的固定资产提取减值准备。

12、在建工程核算方法

(1) 在建工程的计价：在建工程按实际发生的工程支出计价，包括需要安装设备的价值，不包括根据工程项目概算购入不需要安装的固定资产、为生产准备的工具器具、购入的无形资产及发生的不属于工程支出的其他费用等。确认工程实际支出的方法如下：

A、发包的基建工程，按应支付的工程结算价款、交付施工企业安装的需安装设备成本及为工程建设而借入的专门借款所发生的利息、折价或溢价的摊销、汇兑差额的资本化金额确定工程实际支出；

B、自营的基建工程，按领用工程材料物资成本、原材料成本及不能抵扣的增值税进项税额、库存商品成本及应交的相关税费、公司辅助生产部门提供的各种劳务成本及为工程建设而借入的专门借款所发生的利息、折价或溢价的摊销、汇兑差额的资本化金额确定工程实际支出。

(2) 工程建设专门借款利息的资本化：为工程建设而借入的专门借款所发生的利息、折价或溢价的摊销、汇兑差额在同时满足以下三个条件时开始资本化：资产支出已经发生，借款费用已经发生，为使资产达到预定可使用状态所必要的购建活动已经开始；资本化率及资本化金额的确定按《企业会计准则—借款费用》的有关规定办理。

(3) 在建工程结转为固定资产的时点为在建工程达到预定可使用状态。

(4) 期末在建工程按单项工程账面价值大于可收回金额差额计提减值准备。

13、无形资产计价和摊销方法

(1) 本公司无形资产按取得时的实际成本计价，实际成本按以下方法确定：

A、购入的无形资产，按实际支付的价款作为实际成本；

B、投资者投入的无形资产，按投资各方确认的价值作为实际成本，但是，为首次发行股票而接受投资者投入的无形资产，按该无形资产在投资方的账面价值作为实际成本；

C、接受债务人以非现金资产抵偿债务方式取得的无形资产，或以应收债权换入的无形资产，按应收债权的账面价值加应支付的相关税费，作为无形资产成本。涉及补价的，按《企业会计准则--债务重组》相关规定确定无形资产成本；

D、以非货币性交易换入的无形资产，按换出资产的账面价值加上应支付的相关税费，作为无形资产成本。涉及补价的，按《企业会计准则--非货币性交易》的相关规定确定无形资产成本；

E、自行开发并按法律程序申请取得的无形资产，按依法取得时的注册费、聘请律师费用等费用作为无形资产的实际成本。

(2) 无形资产自取得当月起在预计使用年限内分期平均摊销；如预计使用年限超过了合同规定的受益年限或法律规定的有效年限，按合同规定的受益年限、法律规定的有效年限或两者之中较短年限确定；如合同没有规定受益年限，法律也没有规定有效年限的，摊销年限不应超过 10 年。

(3) 无形资产期末按单项资产账面价值大于可收回金额的差额计提减值

14、长期待摊费用摊销方法

长期待摊费用采用直线法摊销。

租入固定资产改良支出在租赁期限与租赁资产尚可使用年限两者孰短的期限内平均摊销；公司筹建期间内发生的费用在开始生产的当月起一次计入开始生产经营当月的损益；其他长期待摊费用在受益期内平均摊销。

15、借款费用的会计处理方法

(1) 资本化费用的确认：因购建固定资产而专门借入的款项发生的利息、折价或溢价的摊销和汇兑差额，在符合《企业会计准则—借款费用》规定条件的情况下，予以资本化，计入该资产的成本；其他的借款利息、折价或溢价的摊销和汇兑差额于当期确认为费用。因安排专门借款而发生的辅助费用，属于在所购建固定资产达到预定可使用状态之前发生的，予以资本化；以后发生的辅助费用于发生当期确认为费用。如果辅助费用的金额较小，于发生当期确认为费用；因安排其他借款而发生的辅助费用于发生当期确认为费用。

(2) 借款费用资本化的开始：当满足以下三个条件时，因专门借款而发生的利息、折价或溢价的摊销和汇兑差额开始资本化：

- A、资产支出已经发生；
- B、借款费用已经发生；
- C、为使资产达到预定可使用状态所必要的购建活动已经开始。

资产支出包括为购建固定资产而以支付现金、转移非现金资产或者承担带息债务形式发生的支出。

(3) 借款费用资本化的暂停和停止

如果固定资产的购建活动发生非正常中断，并且中断时间连续超过 3 个月，暂停借款费用的资本化，直至资产的购建活动重新开始。如果中断是使购建的固定资产达到预定的可使用状态所必要的程序，则借款费用的资本化继续进行。

当购建的固定资产达到预定可使用状态时，停止借款费用的资本化，以后发生的费用于发生当期确认为费用。

(4) 借款费用资本化金额：在应予资本化的每一会计期间，利息的资本化金额为至当期期末止购建固定资产累计支出加权平均数与资本化率的乘积，但不得超过当期专门借款实际发生的利息和折价或溢价的摊销金额。

16、收入确认原则

(1)销售商品：商品所有权上的主要风险和报酬已转移给购买方，不再保留与商品所有权相联系的继续管理权和实际控制权，与交易相关的经济利益能够流入企业，且相关的收入和成本能够可靠地计量时，确认销售商品收入的实现。

(2)提供劳务：分别下列情况进行确认和计量：①在同一会计年度内开始并完成的劳务，在劳务完成时确认收入，确认的金额为合同或协议总金额。②劳务的开始和完成分属不同的会计年度，且在资产负债表日能对该项交易的结果做出可靠估计的，按完工百分比法确认收入。③资产负债表日不能对交易的结果做出可靠估计，按已经发生并预计能够补偿的劳务成本确认收入，并按相同金额结转成本；如预计已经发生的劳务成本不能得到补偿，则不确认收入，将已经发生的成本确认为当期费用。

(3)让渡资产使用权：利息收入按他人使用本企业现金使用权的时间和适用利率计算确定；使用费收入按有关合同或协议规定的时间和计算方法计算确定。

17、所得税的会计处理方法

采用应付税款法。

18、合并会计报表的编制方法

合并会计报表的合并范围：本公司持有 50%以上（不含 50%）表决权的被投资单位以及虽在 50%以下但有实际控制权的被投资单位。

合并会计报表编制方法：按照财政部[1995]11 号文《合并会计报表暂行规定》的有关要求执行，即以合并期间本公司及纳入合并范围各控股子公司的个别会计报表为依据，将它们之间的投资、重大交易和往来及未实现利润相抵销，逐项合并，并计算少数股东权益和损益。

19、会计政策、会计估计变更和会计差错更正

公司对北京证券有限责任公司（以下简称“北京证券”）长期股权投资成本为 1,000 万元，占其注册资本的 0.69%，目前北京证券面临清算关闭或重组。公司从北京证券 2005 年第三次临时股东大会上获得的相关资料表明，该笔投资可收回金额极低。公司第三届十二次董事会通过了“关于计提对北京证券投资减值

准备的议案”，决定对该笔投资全额计提减值准备，并按重大会计差错进行追溯调整。公司追溯调整了 2004 年年初长期股权投资和留存收益，其中调减 2004 年年初未分配利润 800 万元，调减盈余公积 200 万元。

三、税项

本公司主要税项及其税率列示如下：

税 种	计税依据	税 率
增值税	商品销售收入	17%
营业税	安装、租金收入	5%
城市维护建设税	应交流转税额	7%
企业所得税	应纳税所得额	15%, 33%

本公司根据北京市地方税务局朝阳分局朝税 2000 年(09)字第 226 号文，从 2000 年 11 月起本公司享受北京市高新技术企业优惠政策，执行 15%的企业所得税税率。

子公司湖南万东医疗装备有限公司执行 33%所得税税率。子公司广州市万东医疗设备有限公司经当地主管税务机关批准 2005 年度免征企业所得税。

四、控股子公司及合营企业

1、期末公司所控制的子公司情况

单位：人民币元

被投资单位全称	注册资本	经营范围	本公司投资额	所占权益比例	是否合并	备注
湖南万东医疗装备有限公司	600万元	医疗器械、医用车辆的销售及维修服务	3,000,000.00	50.00%	是	拥有实际控制权
广州市万东医疗设备有限公司	300万元	三类医用电子仪器设备医用超声仪器及有关设备等	1,500,000.00	50.00%	是	拥有实际控制权

2、本期公司合并报表的合并范围

被投资单位全称	注册资本	年初本公司投资额	所占权益比例	本期权益减少比例	期末所占权益比例	合并范围
湖南万东医疗装备有限公司	600万元	3,000,000.00	50.00%		50.00%	全年
广州市万东医疗设备有限公司	300万元	1,500,000.00	50.00%		50.00%	全年
杭州万东电子有限公司	2,000万元	12,000,000.00	60.00%	30.00%	30.00%	1-6月
北京万东高星电子产品有限公司	301万元	5,037,911.12	70.00%	70.00%		1-8月
北京万东鼎立医疗设备有限公司	30万美元	3,388,684.33	66.67%	41.67%	25.00%	1-3月
北京万东康源科技开发有限公司	118万元	350,000.00	29.66%		29.66%	1-6月
北京万东安捷储运服务有限责任公司	50万元	318,778.79	60.00%	30.00%	30.00%	未纳入

依据中华人民共和国财政部《关于合并会计报表合并范围请示的复函》（财会二字[1996]2 号），北京万东安捷储运服务有限责任公司的资产总额、销售收入及当期净利润均在规定的标准以下，故历年未纳入公司合并范围，本年度持股比例变更前的报表亦未纳入公司报表合并范围。

3、本期公司合并报表的合并范围变更说明

(1) 杭州万东电子有限公司

2005 年 7 月本公司与杭州汽轮动力集团有限公司签订股权转让协议，以评估价为依据，确定转让价格 720 万元转让本公司持有的杭州万东电子有限公司（以下简称“杭州万东”）30%股权，股权交割日为 2005 年 6 月 30 日。根据协议规定，本公司按原持股比例享有杭州万东 2005 年 1 至 6 月的利润。杭州万东 2005 年 1 至 6 月报表纳入本公司合并报表范围。

(2) 北京万东高星电子产品有限公司

2005 年 9 月 27 日本公司与北京万东高星电子产品有限公司（以下简称“万东高星”）的自然人股东签订协议，本公司收回对万东高星的全部投资，以评估确认的万东高星 2004 年 12 月 31 日的资产净值计算，按持股比例本公司收回 362 万元投资款，股权交割日为 2005 年 8 月 31 日。根据协议规定，本公司按原持股比例享有万东高星 2005 年 1 至 8 月的利润。万东高星 2005 年 1 至 8 月报表纳入本公司合并报表范围。

(3) 北京万东鼎立医疗设备有限公司

2005 年 4 月 25 日本公司与香港贵人纺织品（国际）有限公司签订股权转让协议，转让本公司持有的北京万东鼎立医疗设备有限公司（以下简称“鼎立医疗”）41.67%股权，参考评估价确定转让款为 221 万元。根据协议规定，以 2005 年 3 月 31 日作为股权交割日，本公司按原持股比例享有鼎立医疗 2005 年 1 至 3 月的利润。鼎立医疗 2005 年 1 至 3 月报表纳入本公司合并报表范围。

(4) 北京万东康源科技开发有限公司

2005 年 5 月 30 日，北京万东康源科技开发有限公司（以下简称“万东康源”）股东北京手表厂和其他自然人股东与健康之源国际有限公司签订股权转让协议，将其持有的万东康源 70.34% 股权全部转让给健康之源国际有限公司。自 2005 年 7 月 1 日起，本公司不再对万东康源具有实际控制权。万东康源 2005 年 1 至 6 月报表纳入本公司合并报表范围。

(5) 北京万东安捷储运服务有限责任公司

2005 年 9 月 23 日本公司与杨增章等自然人签订股权转让协议，转让本公司持有的北京万东安捷储运服务有限责任公司（以下简称“安捷储运”）30% 的股权，转让价格按评估确认的净资产确定为 86,820 元。本公司以 2005 年 9 月 30 日作为股权交割日。自 2005 年 10 月 1 日起，本公司拥有安捷储运 30% 的股权，并享有相应股权的所有者权益。

4、公司本年度因出售或股权变动不再具有控制权的子公司对公司报告期(日)财务状况和经营成果的影响，以及对前期相关金额的影响

1) 被出售或股权变动不再具有控制权的子公司在上年度末和出售日的资产和负债金额

项目	杭州万东		鼎立医疗	
	出售日	上年度末	出售日	上年度末
流动资产	23,662,051.54	20,365,293.52	13,444,132.01	13,122,836.59
固定资产	8,586,068.64	8,939,410.87	198,394.84	246,489.43
无形资产	23,813.89	60,219.09	61,533.00	61,533.00
资产合计	32,271,934.07	29,364,923.48	13,704,059.85	13,430,859.02
流动负债	3,664,597.99	2,189,807.91	7,095,281.87	4,859,305.74
长期负债			355,007.15	355,007.15
负债合计	3,664,597.99	2,189,807.91	7,450,289.02	5,214,312.89

项目	万东高星		万东康源	
	出售日	上年度末	出售日	上年度末
流动资产	14,445,041.86	13,891,049.69	4,223,623.30	4,432,647.91
固定资产	607,785.18	671,163.08	548,088.28	628,890.67
无形资产				
资产合计	15,052,827.04	14,562,212.77	4,771,711.58	5,061,538.58
流动负债	8,414,884.33	2,756,479.29	1,379,829.33	1,344,350.87

长期负债	394,300.00	394,300.00		
负债合计	8,809,184.33	3,150,779.29	1,379,829.33	1,344,350.87

2) 被出售或股权变动不再具有控制权的子公司自本年年初至出售日止以及上 年度的经营成果

项目	杭州万东		鼎立医疗	
	本年初至出售日	上年度	本年初至出售日	上年度
主营业务收入	12,956,034.77	22,538,885.04	2,640,392.34	16,131,347.11
主营业务利润	4,977,609.07	9,116,753.11	716,042.91	5,044,515.35
利润总额	1,684,965.31	2,434,246.37	232,681.32	3,182,267.39
所得税	252,744.80	191,310.78	55,843.52	804,919.49
净利润	1,432,220.51	2,242,935.59	176,837.80	2,377,347.90

项目	万东高星		万东康源	
	本年初至出售日	上年度	本年初至出售日	上年度
主营业务收入	8,018,211.45	16,079,452.41	875,222.22	2,346,263.24
主营业务利润	3,816,695.24	7,653,899.91	514,267.32	24,419.38
利润总额	520,600.00	2,731,591.41	-325,305.46	-2,270,494.17
所得税	78,090.00	427,228.61		
净利润	442,510.00	2,304,362.80	-325,305.46	-2,270,494.17

五、合并会计报表主要项目注释(如无特别说明,以下货币单位均为人民币元)

1、货币资金

项目	期末数	年初数
现金	106,511.40	241,482.67
银行存款	172,150,258.21	121,099,796.47
其他货币资金	8,673,342.83	9,658,458.28
合计	180,930,112.44	130,999,737.42

公司期末货币资金比年初增加 38.11%，主要原因为销售回款增加所致。

2、应收股利

项目	期末数	年初数
杭州万东电子有限公司	701,842.83	
北京万东高星电子产品有限公司	4,236,967.54	
合计	4,938,810.37	

3、应收账款

公司期末应收账款净额 92,679,779.03 元, 账面余额和坏账准备列示如下:

账龄	期末数				年初数			
	金额	比例	计提坏账准备比例	坏账准备	金额	比例	计提坏账准备比例	坏账准备
一年以内	73,998,220.28	72.42%	2%	1,479,964.41	116,285,806.98	92.82%	2%	2,325,716.14
一至二年	23,434,418.78	22.93%	20%	4,686,883.76	1,970,009.51	1.57%	20%	394,001.90

二至三年	1,247,778.31	1.22%	30%	374,333.49	1,296,648.96	1.04%	30%	388,994.69
三至四年	823,067.02	0.81%	50%	411,533.51	3,349,678.73	2.67%	50%	1,674,839.36
四至五年	430,032.71	0.42%	70%	301,022.90	872,312.08	0.70%	70%	610,618.46
五年以上	2,247,683.15	2.20%	100%	2,247,683.15	1,505,142.59	1.20%	100%	1,505,142.59
合 计	102,181,200.25	100.00%		9,501,421.22	125,279,598.85	100.00%		6,899,313.14

期末前五名金额合计 38,479,774.60 元，占应收账款账面余额的 37.66%。

期末应收账款中，无应收持有本公司 5%(含 5%)以上股份的股东单位欠款。

4、其他应收款

公司期末其他应收款净额 12,176,871.80 元，账面余额和坏账准备列示如下：

账 龄	期 末 数				年 初 数			
	金 额	比 例	坏 账 准 备 比 例	坏 账 准 备	金 额	比 例	坏 账 准 备 比 例	坏 账 准 备
一年以内	12,466,517.32	96.45%	2%	563,894.25	10,595,683.32	91.74%	2%	211,913.67
一至二年	223,338.42	1.73%	20%	44,667.69	741,545.29	6.42%	20%	148,309.06
二至三年	127,640.00	0.99%	30%	38,292.00	18,178.85	0.16%	30%	5,453.66
三至四年	10,300.00	0.08%	50%	5,150.00	100,787.26	0.87%	50%	50,393.63
四至五年	3,600.00	0.03%	70%	2,520.00	93,828.42	0.81%	70%	65,679.90
五年以上	93,828.42	0.72%	100%	93,828.42				
合 计	12,925,224.16	100.00%		748,352.36	11,550,023.14	100.00%		481,749.92

期末其他应收款一年以内账龄中有 320,983.58 元因收回可能性很小按 100% 坏账比例计提坏账准备。

期末其他应收款前五名金额合计 7,699,506.38 元，占其他应收款账面余额的 59.57%。

期末其他应收款中，无应收持有本公司 5%(含 5%)以上股份股东单位欠款。

5、预付账款

账 龄	期 末 数		年 初 数	
	金 额	比 例	金 额	比 例
一年以内	10,864,693.25	77.88%	23,992,137.17	90.87%
一至二年	2,991,436.86	21.44%	2,316,148.94	8.77%
二至三年	3,660.00	0.03%	38,597.41	0.15%
三至四年	34,050.00	0.24%	57,167.32	0.21%
四至五年	57,024.92	0.41%		
合 计	13,950,865.03	100.00%	26,404,050.84	100.00%

公司期末预付账款比年初减少了 47.16%，系上期预付进口材料款本期入库

结转所致。

期末余额中，无预付持有本公司 5%(含 5%)以上股份的股东单位款项。

6、应收补贴款

公司期末应收补贴款余额为 1,051,996.35 元，系应收出口退税款。

7、存货及存货跌价准备

(1) 明细情况

项 目	期 末 数			年 初 数		
	金 额	跌价准备	净 额	金 额	跌价准备	净 额
原材料	54,644,586.80	197,090.73	54,447,496.07	60,266,419.53	266,793.17	59,999,626.36
在产品	94,125,250.18		94,125,250.18	101,119,035.56		101,119,035.56
产成品	82,277,881.00	985,534.98	81,292,346.02	54,802,837.41	1,899,548.35	52,903,289.06
低值易耗品	720,556.81		720,556.81	689,093.00		689,093.00
合 计	231,768,274.79	1,182,625.71	230,585,649.08	216,877,385.50	2,166,341.52	214,711,043.98

(2) 存货跌价准备

项 目	年 初 数	本期增加	本期减少	期 末 数
原 材 料	266,793.17		69,702.44	197,090.73
产 成 品	1,899,548.35		914,013.37	985,534.98
合 计	2,166,341.52		983,715.81	1,182,625.71

计提存货跌价准备时可变现净值以期末市价扣除估计的有关销售费用和税金及附加为计算基础。

8、长期股权投资

(1) 长期股权投资分项列示

项 目	年 初 数		本期增加	本期减少	期 末 数	
	金 额	减值准备			金 额	减值准备
对子公司投资	344,562.69			344,562.69		
对联营企业投资	6,850,223.66		12,393,121.33	736,193.24		18,507,151.75
其他股权投资	27,632,861.48	10,000,000.00			27,632,861.48	10,000,000.00
合 计	34,827,647.83	10,000,000.00	12,393,121.33	1,080,755.93	46,140,013.23	10,000,000.00

本公司投资变现及投资收益汇回无重大限制。

对联营企业投资本期增加金额中，包含本年度子公司因股权转让后不再控股的被投资单位长期股权投资期末余额 11,674,815.43 元。

(2) 长期股权投资-对联营企业投资

被投资单位名称	投资期限	投资金额	占被投资单位股权比例	减值准备	备注
杭州万东电子有限公司	20 年	6,000,000.00	30.00%		本期从子公司转入
北京万东安捷储运服务有限责任公司	20 年	159,389.39	30.00%		本期从子公司转入
北京万东鼎立医疗设备有限公司	10 年	1,229,730.06	25.00%		本期从子公司转入
北京万东康源科技开发有限公司	10 年	350,000.00	29.66%		本期从子公司转入
北京万东库利艾特医用制品有限公司	17 年	3,771,784.68	30.00%		折43.2万美元
北京万东至诚劳务服务有限责任公司	10 年	150,000.00	30.00%		
北京万东安欣企业管理咨询有限责任公司	25 年	1,500,000.00	32.97%		
小 计		13,160,904.13			

(3) 长期股权投资-其他股权投资

被投资单位名称	投资期限	投资金额	持股比例	减值准备
北京证券有限责任公司	50 年	10,000,000.00	0.69%	10,000,000.00
泰山医学院万东学院	15 年	17,632,861.48	46.00%	
小 计		27,632,861.48		10,000,000.00

(4) 采用权益法核算的长期股权投资

被投资单位名称	初始投资额	年初数	年初持股比例	本年增加投资额	本期权益增减额
杭州万东电子有限公司	12,000,000.00	16,305,069.33	60.00%	-6,000,000.00	-1,199,295.05
北京万东库利艾特医用制品有限公司	3,771,784.68	5,345,287.83	30.00%		690,707.64
北京万东安捷储运服务有限责任公司	318,778.79	470,043.86	60.00%	-159,389.40	-219,086.52
北京万东至诚劳务服务有限责任公司	150,000.00		30.00%		
北京万东康源科技开发有限公司	350,000.00	1,102,517.88	29.66%		-213,851.66
北京万东高星电子产品有限公司	5,037,911.12	8,057,024.79	70.00%	-4,947,883.28	309,757.00
北京万东鼎立医疗设备有限公司	3,388,684.33	5,283,468.78	66.67%	-2,276,557.83	254,871.49
北京万东安欣企业管理咨询有限责任公司	1,500,000.00	1,504,935.83	32.97%		27,598.26
小 计	26,517,158.92	38,068,348.30		-13,383,830.51	-349,298.84

采用权益法核算的长期股权投资（续）

被投资单位名称	分得的 现金红 利额	股权投 资差额 摊销和 转出额	累计权益 增减额	期末数	期末持 股比例
杭州万东电子有限公司	377,576.36		2,728,197.92	8,728,197.92	30.00%
北京万东库利艾特医用制品有限公司	750,000.00	-13,806.76	1,528,017.55	5,299,802.23	30.00%
北京万东安捷储运服务有限责任公司			-67,821.45	91,567.94	30.00%
北京万东至诚劳务服务有限责任公司			-150,000.00		30.00%
北京万东康源科技开发有限公司			538,666.22	888,666.22	29.66%
北京万东高星电子产品有限公司	3,349,877.16	69,021.35	-90,027.84		
北京万东鼎立医疗设备有限公司	1,426,480.05	-131,080.96	854,256.85	1,966,383.35	25.00%
北京万东安欣企业管理咨询有限责任公司			32,534.09	1,532,534.09	32.97%
小 计	5,903,933.57	-75,866.37	5,373,823.34	18,507,151.75	

(5) 股权投资差额

被投资单位名称	初始金额	摊销 期限	年初余额	本期 增加	本期摊销和 转出额	摊余价值	剩余摊 销期限
北京万东库利艾特医用制品有限公司	-186,391.18	13.5年	-110,454.01		-13,806.76	-96,647.25	7年
北京万东高星电子产品有限公司	90,027.84	10年	69,021.35		69,021.35		
北京万东鼎立医疗设备有限公司	-253,698.93	10年	-194,502.52		-131,080.96	-63,421.56	6年8个月
小 计	-350,062.27		-235,935.18		-75,866.37	-160,068.81	

本期摊销和转出额中，本期因转让股权转出数-54,584.07元。

9、固定资产及累计折旧

固定资产原价	年初数	本期增加	本期减少	期末数
房屋建筑物	199,278,526.24	3,423,843.32	8,381,515.08	194,320,854.48
机器设备	95,492,101.96	1,764,015.76	9,846,818.43	87,409,299.29
运输设备	19,145,069.76	1,314,407.00	5,232,525.72	15,226,951.04
其他设备	15,634,114.94	870,665.81	2,174,881.05	14,329,899.70
小 计	329,549,812.90	7,372,931.89	25,635,740.28	311,287,004.51
累计折旧	年初数	本期增加	本期减少	期末数
房屋建筑物	39,548,137.53	4,562,167.15	3,094,809.60	41,015,495.08
机器设备	53,514,182.11	3,615,500.96	5,503,053.42	51,626,629.65
运输设备	12,738,178.47	1,175,253.96	4,257,532.85	9,655,899.58
其他设备	9,615,497.20	2,867,659.25	2,143,750.03	10,339,406.42
小 计	115,415,995.31	12,220,581.32	14,999,145.9	112,637,430.73
净 值	214,133,817.59			198,649,573.78
固定资产减值准备	年初数	本期增加	本期减少	期末数
机器设备	8,056,251.51			8,056,251.51
运输设备	11,201.88		11,201.88	
其他设备	37,253.52		37,253.52	

小 计	8, 104, 706. 91	48, 455. 40	8, 056, 251. 51
净 额	206, 029, 110. 68		190, 593, 322. 27

(1) 期末固定资产中无融资租入的固定资产，亦无抵押担保的固定资产。本年度在建工程完工转入固定资产 2, 484, 077. 00 元。

(2) 本期减少额中包括因本年度股权转让，年末不再纳入合并范围的子公司的固定资产原值、累计折旧和固定资产减值准备。

(3) 期末已提足折旧继续使用的固定资产原值 26, 004, 254. 50 元，累计折旧 24, 420, 760. 68 元，固定资产减值准备 676, 200. 20 元，净额 907, 293. 62 元；已封存未使用的固定资产原值 15, 506, 707. 41 元，累计折旧 10, 421, 033. 60 元，计提固定资产减值准备 4, 572, 837. 41 元，净额 512, 836. 40 元。

10、在建工程

工程名称	年初数	本期增加	本期转入固定资产	其他减少	期末数	资金来源	工程投入占预算的比例
医用数字图像肠胃诊断系统		2, 132, 077. 00	2, 132, 077. 00			自筹	
医用心血管介入治疗系统	1, 703, 558. 10	53, 590. 83	12, 000. 00		1, 745, 148. 93	自筹	6%
中心大楼	80, 918, 075. 49	1, 893, 718. 15			82, 811, 793. 64	自筹	92. 01%
其他小型工程	52, 980. 00	316, 849. 00	340, 000. 00	2, 980. 00	26, 849. 00	自筹	
合 计	82, 674, 613. 59	4, 396, 234. 98	2, 484, 077. 00	2, 980. 00	84, 583, 791. 57		

本期在建工程的利息费用资本化详情如下：

工程名称	年初数	本期增加	本期转入固定资产	其他减少	期末数	利息资本化率
中心大楼	1, 961, 575. 49	1, 893, 718. 15			3, 855, 293. 64	5. 74%
医用数字图像肠胃诊断系统		455, 490. 00	455, 490. 00			5. 49%
合 计	1, 961, 575. 49	2, 349, 208. 15	455, 490. 00		3, 855, 293. 64	

11、无形资产

类别	原始金额	年初数	本期增加	本期摊销	累计摊销额	期末数	取得方式	剩余摊销期限
土地使用权	2,108,730.00	1,925,973.40		42,174.60	224,931.20	1,883,798.80	购置	44年8个月
血液回输机离心井技术	220,000.00	132,000.00		22,000.00	110,000.00	110,000.00	购置	5年
CIMS 软件	2,003,400.00	667,800.00		333,900.00	1,669,500.00	333,900.00	购置	1年
PTC 软件	425,000.00	170,000.00		85,000.00	340,000.00	85,000.00	购置	1年
血液回收机蠕动泵装置专利权	3,500,000.00	2,625,000.00		350,000.00	1,225,000.00	2,275,000.00	购置	6年6个月
图像处理软件	3,000,000.00	1,650,000.00		600,000.00	1,950,000.00	1,050,000.00	购置	1年9个月

超声检测装置专利技术	2,400,000.00	2,080,000.00	240,000.00	560,000.00	1,840,000.00	购置	7年8个月
专有技术*	307,665.00	61,533.00	61,533.00	307,665.00		股东投入	
用友财务软件	32,000.00	22,726.93	6,182.40	15,455.47	16,544.53	购置	2年8个月
合计	13,996,795.00	9,335,033.33	1,740,790.00	6,402,551.67	7,594,243.33		

*专有技术本期摊销额和累计摊销额包括转出本年度因股权转让而不再纳入合并范围的子公司的摊余金额。

12、短期借款

借款条件	期末数	年初数
保证借款	46,000,000.00	80,000,000.00
信用借款	156,280,400.00	89,659,000.00
抵押借款	2,000,000.00	
合计	204,280,400.00	169,659,000.00

公司期末短期借款中的保证借款全部由中国有色金属建设股份有限公司提供保证担保；抵押借款系子公司湖南万东医疗设备有限公司由湖南省医疗卫生仪器服务站所有的房屋作为抵押物的借款。

13、应付票据

公司期末应付票据 14,687,500.00 元，全部为银行承兑汇票。无应付持股 5%(含 5%)以上股份的股东单位票据。

14、应付账款

本公司应付账款期末数为 94,185,254.01 元，期末三年以上应付账款金额为 1,720,069.86 元，主要系本公司尚未支付的安装服务费。

期末应付账款中无应付持本公司 5%(含 5%)以上股份股东单位的货款。

15、预收账款

公司预收账款期末余额为 31,085,629.18 元，其中一年以上的预收账款金额为 1,139,582.37 元，主要系本公司预收用户售后安装、维修款。

公司期末预收账款比年初增长 2.84 倍，系年末客户预付大机组定金。期末无预收持本公司 5%(含 5%)以上股份股东单位的货款。

16、应付股利

项 目	期 末 数	年 初 数
北京万东医疗装备公司	7,488,000.12	63,477.30
合 计	7,488,000.12	63,477.30

17、应交税金

税 项	计税标准	期 末 数	年 初 数
增值税	17%	10,600,122.41	10,720,223.69
营业税	5%	54,879.38	54,789.86
城建税	7%	880,035.62	900,111.85
企业所得税	15% , 33%	-230,816.39	2,848,421.25
个人所得税		177,716.94	169,028.36
印花税			5,136.55
合 计		11,481,937.96	14,697,711.56

所得税税率详见本会计报表附注三之说明。

18、其他应交款

项 目	计提比例	期 末 数	年 初 数	备 注
教育费附加	流转税的3%-4%	378,787.01	388,511.35	
防洪费	销售收入的1.3%	31,002.57	17,712.60	广州市地方附加费
交通重点附加费	流转税的5%		3,935.60	重庆市地方附加费
合 计		409,789.58	410,159.55	

19、其他应付款

其他应付款期末数为 11,185,957.51 元，无三年以上的大额应付款项。应付持本公司 5%(含 5%)以上股份单位的款项有：

单位名称	金 额	账 龄	性质
北京万东医疗装备公司	974,753.24	一年以内	土地租赁费
北京万东医疗装备公司	2,259,421.93	一至两年	商标及土地租赁费
合 计	3,234,175.17		

20、一年内到期的长期负债

借款条件	期 末 数	年 初 数
保证借款	32,360,000.00	24,360,000.00
合 计	32,360,000.00	24,360,000.00

保证借款包括,由北京博奥生物芯片有限责任公司提供担保借入 1,400 万元保证借款; 由北京电子城有限责任公司提供担保借入 2,306 万元保证借款(其中一年内到期的长期借款 1,836 万元)。

21、长期借款

借款条件	期末数	年初数
保证借款	4,700,000.00	37,060,000.00
信用借款	4,200,000.00	4,200,000.00
合计	8,900,000.00	41,260,000.00

22、专项应付款

拨款单位	专门用途	期末数	年初数
中国机电出口产品投资公司	直接数字化X线诊断装置产业化	7,500,000.00	7,500,000.00
北京市科学技术委员会	移动式C臂X线机		255,007.15
北京市科学技术委员会	科456号项目		100,000.00
北京市科学技术委员会	医用X射线图像增强电视		394,300.00
合计		7,500,000.00	8,249,307.15

北京市科学技术委员会三项拨款,是本年度因股权转让或撤资而年末不再纳入合并范围的子公司以前年度所收的项目拨款。

23、股本

项目	年初数	本期增加	本期减少	期末数
国有法人股	93,600,000.00			93,600,000.00
社会公众股	50,700,000.00			50,700,000.00
合计	144,300,000.00			144,300,000.00

24、资本公积

项目	年初数	本期增加	本期减少	期末数
股本溢价	154,796,468.95			154,796,468.95
接受捐赠非现金资产准备	184,000.00			184,000.00
股权投资准备	485,578.28		74,785.50	410,792.78
拨款转入	3,815,200.00	3,656,600.00		7,471,800.00
其他资本公积	50,265.76			50,265.76
合计	159,331,512.99	3,656,600.00	74,785.50	162,913,327.49

本年增加 3,656,600.00 元包括:

(1) 北京市高新技术成果转化服务中心于 2005 年 11 月拨入本公司财政专项资金 1,541,600 元,用于支持高新技术产业发展。根据北京市高新技术成果转化服务中心规定,公司收到专项资金后,用于企业的技术创新,并作增加资本公

积金处理：

(2) 北京市财政局拨入外经贸发展专项基金 1,100,000 元；

(3) 应转入资本公积的以前年度科技拨款 1,015,000 元。

25、盈余公积

项 目	年 初 数	本期增加	本期减少	期 末 数
法定盈余公积	22,971,647.06	1,775,359.04	841,618.99	23,905,387.11
法定公益金	22,722,570.55	1,769,505.41	592,542.48	23,899,533.48
储备基金	537,672.95		537,672.95	
企业发展基金	268,836.49		268,836.49	
合 计	46,500,727.05	3,544,864.45	2,240,670.91	47,804,920.59

盈余公积本期减少数详见本附注五第 32 项“其他转入”的描述。

26、未分配利润

项 目	期 末 数	年 初 数
本期净利润	17,572,702.84	32,183,653.36
加：年初未分配利润	63,398,370.21	62,750,833.78
其他转入	2,240,670.91	
减：提取法定盈余公积	1,775,359.04	3,453,721.81
提取法定公益金	1,769,505.41	3,305,781.04
提取职工奖励及福利基金		118,867.40
提取储备基金		158,497.78
提取企业发展基金		79,248.90
分配上年度股利	11,544,000.00	13,320,000.00
转作股本的普通股股利		11,100,000.00
期末未分配利润	68,122,879.51	63,398,370.21
其中：拟分配现金股利		11,544,000.00

本期末分配利润的其他转入项详见本附注五第 32 项“其他转入”的描述。

27、主营业务收入、主营业务成本

(1) 业务分部报表

产品类别	主营业务收入		主营业务成本	
	本年数	上年数	本年数	上年数
医疗器械	581,878,473.30	587,116,761.77	433,929,550.30	438,119,902.96
其 他	39,640,406.91	50,145,700.03	29,324,749.12	34,221,103.50
小 计	621,518,880.21	637,262,461.80	463,254,299.42	472,341,006.46
公司内各业务分部间相互抵销	126,572,355.76	157,323,529.45	123,377,478.67	154,849,853.94
合 计	494,946,524.45	479,938,932.35	339,876,820.75	317,491,152.52

(2) 地区分部报表

地 区	主营业务收入		主营业务成本	
	本年数	上年数	本年数	上年数
北京地区	455,154,057.44	467,619,830.99	315,172,003.91	322,654,299.00
重庆地区	34,135,621.28	39,573,961.42	32,986,745.18	38,571,990.02
南京地区	41,836,908.38	40,451,465.64	39,501,274.82	38,644,769.43
广州地区	34,404,747.75	21,130,409.38	31,457,213.10	19,370,336.02
杭州地区	12,956,034.77	22,538,885.04	7,850,106.07	13,175,797.82
湖南地区	43,031,510.59	45,947,909.33	36,286,956.34	39,923,814.17
小 计	621,518,880.21	637,262,461.80	463,254,299.42	472,341,006.46
公司内各地区分 部间相互抵销	126,572,355.76	157,323,529.45	123,377,478.67	154,849,853.94
合 计	494,946,524.45	479,938,932.35	339,876,820.75	317,491,152.52

公司前五名客户销售收入总额为 70,896,252.59 元，占全部销售收入的 14.32%。

28、主营业务税金及附加

项 目	本年数	上年数
营业税	233,304.90	316,721.60
城建税	1,576,968.74	1,941,793.14
教育费附加	703,659.90	880,173.67
交通重点附加费		10,737.39
合 计	2,513,933.54	3,149,425.80

29、其他业务利润

项 目	本年数			上年数		
	收入	成本	利润	收入	成本	利润
销售材料	10,172,408.15	9,040,015.03	1,132,393.12	7,977,970.66	6,694,845.74	1,283,124.92
租赁收入	1,253,187.09		1,253,187.09	520,000.00	54,461.94	465,538.06
其 他	2,513,280.03	1,165,867.11	1,347,412.92	454,693.85	63,837.43	390,856.42
合 计	13,938,875.27	10,205,882.14	3,732,993.13	8,952,664.51	6,813,145.11	2,139,519.40

30、财务费用

项 目	本 年 数	上 年 数
利息支出	9,667,556.43	3,617,765.58
减：利息收入	663,165.61	675,823.77
减：汇兑收益	389,667.32	343.25
加：手续费	212,399.21	210,980.90
加：其 他	3,579.96	
合 计	8,830,702.67	3,152,579.46

本年度财务费用比上年度增加 2.80 倍,主要原因是本期借款增加导致利息支出增加。

31、投资收益

项 目	本 年 数	上 年 数
期末调整的被投资公司所有者权益净增减的金额	1,064,965.83	1,059,367.92
股权转让及撤资收益	-1,849,421.81	
股权投资差额摊销	21,282.30	30,173.87
合 计	-763,173.68	1,089,541.79

32、其他转入

在编制合并会计报表时,每年按本公司持股比例对纳入合并范围的子公司计提法定盈余公积和法定公益金。本期因转让股权而不再控股、期末亦不纳入合并报表的杭州万东、万东高星等 4 家子公司以前年度在合并报表中计提的盈余公积共计 2,240,670.91 元,本期从合并报表的盈余公积中转回到可供分配利润中。

33、收到的其他与经营活动有关的现金

2005 年度公司收到的其他与经营活动有关的现金 5,989,607.37 元,主要为本期收到的往来款项及利息收入。

34、支付的其他与经营活动有关的现金

2005 年度公司支付的其他与经营活动有关的现金 67,987,086.13 元，主要项目如下：

项 目	金 额
办公费	18,376,952.45
售后安装服务费	13,607,309.35
差旅费	7,618,695.12
运输装卸费	5,365,387.72
广告展览费	5,308,020.05
研发费用	2,950,239.88
会议费	2,579,514.30
往来款	2,264,011.85
业务招待费	1,980,471.88
通讯费	1,269,459.73
交通费	1,229,187.07
其他	5,437,836.73
合计	67,987,086.13

35、支付的其他与投资活动有关的现金

2005 年度公司支付的其他与投资活动有关的现金 1,000,000.00 元，是本期支付的科研项目费用。

36、收到的其他与筹资活动有关的现金

2005 年度公司收到的其他与筹资活动有关的现金 3,641,600 元，主要为本期收到的政府部门拨款。

六、母公司会计报表主要项目注释(如无特别说明，以下货币单位均为人民币元)

1、应收账款

公司期末应收账款净额 86,736,685.89 元,其账面余额和坏账准备列示如下:

账 龄	期 末 数				年 初 数			
	金 额	比 例	计 提 坏 账 准 备 的 比 例	坏 账 准 备	金 额	比 例	计 提 坏 账 准 备 的 比 例	坏 账 准 备
一年以内	68,923,480.36	71.89%	2%	1,378,469.61	110,897,523.61	92.94%	2%	2,217,950.47
一至二年	22,352,321.88	23.31%	20%	4,470,464.38	1,640,894.51	1.38%	20%	328,178.90
二至三年	1,098,963.31	1.15%	30%	329,688.99	1,246,371.42	1.04%	30%	373,911.43
三至四年	823,067.02	0.86%	50%	411,533.51	3,239,678.73	2.71%	50%	1,619,839.37
四至五年	430,032.71	0.45%	70%	301,022.90	872,312.08	0.73%	70%	610,618.46
五年以上	2,247,683.15	2.34%	100%	2,247,683.15	1,433,340.59	1.20%	100%	1,433,340.59
合 计	95,875,548.43	100.00%		9,138,862.54	119,330,120.94	100.00%		6,583,839.22

期末应收账款账面余额中前五名金额合计 38,833,282.60 元,占应收账款账面余额的 40.50%。

应收账款中,无应收持有本公司 5%(含 5%)以上股份的股东单位款项。

2、其他应收款

公司期末其他应收款净额 10,375,867.51 元,其账面余额和坏账准备列示如下:

账 龄	期 末 数				年 初 数			
	金 额	比 例	计 提 坏 账 准 备 比 例	坏 账 准 备	金 额	比 例	计 提 坏 账 准 备 比 例	坏 账 准 备
一年以内	10,634,581.53	95.93%	2%	527,255.53	9,485,321.46	95.36%	2%	189,706.43
一至二年	216,204.39	1.95%	20%	43,240.88	249,236.84	2.51%	20%	49,847.37
二至三年	127,640.00	1.15%	30%	38,292.00	17,178.85	0.17%	30%	5,153.66
三至四年	10,300.00	0.09%	50%	5,150.00	100,787.26	1.01%	50%	50,393.63
四至五年	3,600.00	0.03%	70%	2,520.00	93,828.42	0.95%	70%	65,679.89
五年以上	93,828.42	0.85%	100%	93,828.42				
合 计	11,086,154.34	100.00%		710,286.83	9,946,352.83	100.00%		360,780.98

期末其他应收款一年以内账龄中有 320,983.58 元因收回可能性很小按 100%坏账比例计提坏账准备。

期末其他应收款账面余额中前五名金额合计 6,678,304.10 元,占其他应收款账面余额的 60.24%。期末其他应收款中,无应收持本公司 5%(含 5%)以上股份的股东单位款项。

3、长期股权投资

(1) 长期股权投资分项列示

项 目	年初数		本期增加	本期减少	期末数	
	金 额	减值准备	金 额	金 额	金 额	减值准备
对子公司投资	35,819,613.66		101,489.02	30,915,730.62	5,005,372.06	
对联营企业投资	6,850,223.66		12,393,121.33	736,193.24	18,507,151.75	
其他股权投资	27,632,861.48	10,000,000.00			27,632,861.48	10,000,000.00
合 计	70,302,698.80	10,000,000.00	12,494,610.35	31,651,923.86	51,145,385.29	10,000,000.00

本公司投资变现及投资收益汇回无重大限制。

对联营企业投资本期增加金额中，包含本年度子公司因股权转让后不再控股的被投资单位长期股权投资期末余额 11,674,815.43 元。

(2) 长期股权投资-对子公司投资

被投资单位名称	投资期限	投资金额	持股比例	减值准备
湖南万东医疗装备有限公司	20年	3,000,000.00	50.00%	
广州市万东医疗设备有限公司	20年	1,500,000.00	50.00%	
小 计		4,500,000.00		

(3) 长期股权投资-对联营企业投资

被投资单位名称	投资期限	投资金额	持股比例	减值准备	备 注
杭州万东电子有限公司	20年	6,000,000.00	30.00%		本期从子公司转入
北京万东安捷储运服务有限责任公司	20年	159,389.39	30.00%		本期从子公司转入
北京万东鼎立医疗设备有限公司	10年	1,229,730.06	25.00%		本期从子公司转入
北京万东康源科技开发有限公司	10年	350,000.00	29.66%		本期从子公司转入
北京万东库利艾特医用制品有限公司	17年	3,771,784.68	30.00%		折43.2万美元
北京万东至诚劳务服务有限责任公司	10年	150,000.00	30.00%		
北京万东安欣企业管理咨询有限责任公司	25年	1,500,000.00	32.97%		
小 计		13,160,904.13			

(4) 长期股权投资-其他股权投资

被投资单位名称	投资期限	投资金额	持股比例	减值准备	备注
北京证券有限责任公司	50年	10,000,000.00	0.69%	10,000,000.00	
泰山医学院万东学院	15年	17,632,861.48	46.00%		
小 计		27,632,861.48		10,000,000.00	

(5) 采用权益法核算的长期股权投资

被投资单位名称	初始投资额	年初数	期初持股比例	本年增加投资额	本期权益增减额
杭州万东电子有限公司	12,000,000.00	16,305,069.33	60.00%	-6,000,000.00	-1,199,295.05
北京万东库利艾特医用制品有限公司	3,771,784.68	5,345,287.83	30.00%		690,707.64
北京万东安捷储运服务有限责任公司	318,778.79	470,043.86	60.00%	-159,389.40	-219086.52
北京万东至诚劳务服务有限责任公司	150,000.00		30.00%		
北京万东康源科技开发有限公司	350,000.00	1,102,517.88	29.66%		-213851.66
北京万东高星电子产品有限公司	5,037,911.12	8,057,024.79	70.00%	-4,947,883.28	309,757.00
北京万东鼎立医疗设备有限公司	3,388,684.33	5,283,468.78	66.67%	-2,276,557.83	254,871.49
湖南万东医疗装备有限公司	3,000,000.00	3,337,979.26	50.00%		50,320.15
北京万东安欣企业管理咨询有限责任公司	1,500,000.00	1,504,935.83	32.97%		27598.26
广州市万东医疗设备有限公司	1,500,000.00	1,263,509.76	50.00%		353562.89
小 计	31,017,158.92	42,669,837.32		-13,383,830.51	54,584.20

采用权益法核算的长期股权投资（续）

被投资单位名称	分得的现金红利额	股权投资差额摊销和转出	累计权益增减额	期末数	期末持股比例
杭州万东电子有限公司	377,576.36		2,728,197.92	8,728,197.92	30.00%
北京万东库利艾特医用制品有限公司	750,000.00	-13,806.76	1,528,017.55	5,299,802.23	30.00%
北京万东安捷储运服务有限责任公司			-67,821.45	91,567.94	30.00%
北京万东至诚劳务服务有限责任公司			-150,000.00		30.00%
北京万东康源科技开发有限公司			538,666.22	888,666.22	29.66%
北京万东高星电子产品有限公司	3,349,877.16	69,021.35	-90,027.84		
北京万东鼎立医疗设备有限公司	1,426,480.05	-131,080.96	854,256.85	1,966,383.35	25.00%
湖南万东医疗装备有限公司			388,299.41	3,388,299.41	50.00%
北京万东安欣企业管理咨询有限责任公司			32,534.09	1,532,534.09	32.97%
广州市万东医疗设备有限公司			117,072.65	1,617,072.65	50.00%
小 计	5,903,933.57	-75,866.37	5,879,195.40	23,512,523.81	

(6) 股权投资差额

被投资单位名称	初始金额	摊销期限	年初余额	本期增加	本期摊销和转出额	摊余价值	剩余摊销期限
北京万东库利艾特医用制品有限公司	-186,391.18	13.5年	-110,454.01		-13,806.76	-96,647.25	7年
北京万东高星电子产品有限公司	90,027.84	10年	69,021.35		69,021.35		
北京万东鼎立医疗设备有限公司	-253,698.93	10年	-194,502.52		-131,080.96	-63,421.56	6年8个月
小 计	-350,062.27		-235,935.18		-75,866.37	-160,068.81	

本期摊销和转出额中包含本期转让股权转出数-54,584.07元。

4、主营业务收入及主营业务成本

(1) 业务分部报表

产品类别	主营业务收入		主营业务成本	
	本年数	上年数	本年数	上年数
医疗器械	493,880,501.76	502,603,229.81	360,610,785.13	374,499,940.20
其他	26,684,372.14	27,606,814.99	21,474,643.05	21,045,305.68
小计	520,564,873.90	530,210,044.80	382,085,428.18	395,545,245.88
公司内各业务分部间相互抵销	74,047,999.56	95,016,969.10	70,828,516.57	91,831,815.72
合计	446,516,874.34	435,193,075.70	311,256,911.61	303,713,430.16

(2) 地区分部报表

地区	主营业务收入		主营业务成本	
	本年数	上年数	本年数	上年数
北京地区	443,620,231.43	433,062,768.23	308,764,856.90	302,390,048.95
重庆地区	34,135,621.28	39,573,961.42	32,986,745.18	38,571,990.02
南京地区	41,836,908.38	40,451,465.64	39,501,274.82	38,644,769.43
广州地区	972,112.81	17,121,849.51	832,551.28	15,938,437.48
小计	520,564,873.90	530,210,044.80	382,085,428.18	395,545,245.88
公司内各地区分部间相互抵销	74,047,999.56	95,016,969.10	70,828,516.57	91,831,815.72
合计	446,516,874.34	435,193,075.70	311,256,911.61	303,713,430.16

本公司前五名客户销售收入总额为 74,945,779.71 元，占全部销售收入 16.78%。

5、投资收益

项 目	本年数	上年数
期末调整的被投资公司所有者权益净增减的金额	2,653,455.45	4,639,430.90
股权转让及撤资收益	-1,849,421.81	
股权投资差额摊销	21,282.30	30,173.87
合 计	825,315.94	4,669,604.77

七、关联方关系及其交易

(一)、关联方关系

1、存在控制关系的关联方

企业名称	注册地址	主营业务	与本公司关系	经济性质或类型	法定代表人
北京万东医疗装备公司	北京朝阳区建外郎家园6号	医疗器械制造	母公司	国有独资	许家驹
湖南万东医疗装备有限公司	长沙天心区劳动西路367号	医疗器械、医用车辆的销售及维修服务等	子公司	有限责任	蒋 达
广州市万东医疗设备有限公司	广州市东山区东风东路753号	三类医用电子仪器设备医用超声仪器及有关设备等	子公司	有限责任	刘海晨

2、存在控制关系的关联方的注册资本及其变化

企业名称	年初数	本期增减数	期末数
北京万东医疗装备公司	34,833,000.00		34,833,000.00
湖南万东医疗装备有限公司	6,000,000.00		6,000,000.00
广州市万东医疗设备有限公司	3,000,000.00		3,000,000.00

3、存在控制关系的关联方所持股份或权益及其变化

企业名称	年初数		本期增加数	本期减少数	期末数	
	金额	百分比			金额	百分比
北京万东医疗装备公司	9360万元	64.86%			9360万元	64.86%
杭州万东电子有限公司	1200万元	60.00%		600万元	600万元	30.00%
北京万东鼎立医疗设备有限公司	3,388,684.33	66.67%		2,158,954.27	1,229,730.06	25.00%
北京万东高星电子产品有限公司	5,037,911.12	70.00%		5,037,911.12		
湖南万东医疗装备有限公司	300万元	50.00%			300万元	50.00%
广州市万东医疗设备有限公司	150万元	50.00%			150万元	50.00%
北京万东康源科技开发有限公司	35万元	29.66%			35万元	29.66%

4、不存在控制关系的关联方及其与本公司的关系

企业名称	注册地址	主营业务	与本企业关系	经济性质	法定代表人
北京万东至诚劳务服务有限公司	北京市	劳务派遣, 信息咨询, 人员培训	受同一母公司控制	有限公司	周志强
北京东康医用器械有限责任公司	北京市	制造、加工、修理医疗器械	受同一母公司控制	有限公司	周志强
北京万东安欣企业管理咨询有限责任公司	北京市	管理咨询、物业管理	本公司的联营企业	有限公司	许家驹
北京万东库利艾特医用制品有限公司	北京市	生产纯硅橡胶医用导管; 销售资产产品	本公司的联营企业	有限公司	许家驹
杭州万东电子有限公司	杭州市	电子技术开发、咨询、服务、成果转让, 组织生产等	本公司的联营企业	有限公司	诸水龙
北京万东鼎立医疗设备有限公司	北京市	生产II类: II-6830-2 X射线诊断设备及高压发生装置等	本公司的联营企业	有限公司	许家驹
北京万东安捷储运服务有限公司	北京市	物资储存包装托运	本公司的联营企业	有限公司	高恩毅

(二) 关联方交易

1、向关联方提供劳务和接受劳务

业务性质	关联方名称	金额	备注
购买商品	北京万东鼎立医疗设备有限公司(4-12月)	4,906,666.64	
购买商品	杭州万东电子有限公司(7-12月)	4,610,532.74	*
接受劳务	北京东康医用器械有限责任公司	4,359,736.02	**
接受劳务	北京万东安捷储运服务有限公司(7-12月)	3,318,367.71	
接受劳务	北京万东至诚劳务服务有限公司	430,445.13	

*杭州万东电子有限公司常年为公司提供 X 射线管，根据双方签署的采购协议，2005 年 7-12 月公司支付采购费 4,610,532.74 元。

**北京东康医用器械有限责任公司（以下简称“东康公司”）为本公司加工日常所需的配套零部件，根据公司与东康公司签署的《委托加工协议书》，2005 年本公司支付劳务费 4,359,736.02 元。

2、与关联方的其他关联交易

业务性质	关联方名称	金额	备注
租用房屋	北京万东安欣企业管理咨询有限责任公司	1,056,605.65	*
租入土地	北京万东医疗装备公司	974,753.24	**

*依本公司与北京万东安欣企业管理咨询有限责任公司（以下简称“万东安欣”）签订的《房屋租赁合同》，本公司租用万东安欣位于北京市朝阳区建外郎家园 6 号建筑面积 4207 平方米的办公房，报告期本公司应向万东安欣支付房屋租赁费 1,056,605.65 元。

**依本公司与北京万东医疗装备公司（以下简称“万东公司”）签订的《土地租赁合同》，本公司租用万东公司位于北京市朝阳区建外郎家园 6 号的 18,916.2 平方米和北京市朝阳区三间房南里 7 号 71,094.23 平方米的土地，报告期本公司应向万东公司支付土地租赁费 974,753.24 元。

（三） 关联方应收应付款项余额

项 目	期末数	年初数
其他应收款		
北京万东至诚劳务服务有限责任公司		143,714.66
北京万东库利艾特医用制品有限公司	218,728.69	
北京万东安欣企业管理咨询有限责任公司	578,797.72	
应付账款		
北京东康医用器械有限责任公司	2,010,652.07	2,058,059.33
北京万东至诚劳务服务有限责任公司	199,512.00	155,548.00
杭州万东电子有限公司	1,039,003.09	
北京万东鼎立医疗设备有限公司	643,261.08	
其他应付款		
北京万东医疗装备公司	3,234,175.17	2,459,421.93

八、本年度净资产收益率和每股收益

项 目	净资产收益率 (%)		每股收益 (元)	
	全面摊薄	加权平均	全面摊薄	加权平均
主营业务利润	36.05%	36.62%	1.06	1.06
营业利润	5.12%	5.21%	0.15	0.15
净利润	4.15%	4.22%	0.12	0.12
扣除非经常性损益后的净利润	4.32%	4.39%	0.13	0.13

以上净资产收益率和每股收益按中国证监会于 2001 年 1 月 19 日发布的《公开发行证券公司信息披露编报规则（第 9 号）》计算公式计算。

九、或有事项

1、相互提供担保

2005 年 10 月 10 日公司与中国有色金属建设股份有限公司（以下简称“中国有色”）订立了《相互提供担保协议书》。协议书规定：协议有效期为一年，在协议有效期内，双方就连续向银行或其他金融机构借款事宜相互提供担保，累计担保额度不超过 8000 万元人民币。协议书第三款规定本公司为中国有色蒙古锌矿项目的 3000 万元借款提供担保。公司就此项贷款担保与中国有色签订了反担保协议。该笔贷款详情如下：

贷款银行	金 额 (万元)	借 款 期 限		担 保 期 限	
		起始日	终止日	起始日	终止日
中国进出口银行	3,000	2002.02.01	2014.02.01	2002.02.01	2016.02.01

2、截至 2005 年 12 月 31 日止，本公司为购买大型医疗器械的医院提供买方信贷，向相关银行为购货医院借款担保 39,548,300 元。

十、承诺事项

截止报告日，本公司没有需要披露的承诺事项。

十一、资产负债表日后事项

截止报告日，本公司没有需要披露的资产负债表日后事项。

十二、其他重大事项

1、非经常性损益

根据中国证监会证监会计字[2004]4号“关于公布《公开发行证券的公司信息披露规范问题》第1号（2004年修订）的规定，公司2005年度非经常性损益（税后影响）明细项目如下：

项 目	本年数
扣除公司日常根据企业会计制度规定计提资产减值准备后的其他各项营业外收入、支出	217,948.74
以前年度计提的减值准备的转回	914,013.37
处置长期股权投资产生的损益	-1,849,421.81
合 计	-717,459.70

2、控股股东变更事项

根据北京市经济委员会[2001]京经企改字第833号《关于批准北京博奥生物芯片有限责任公司与北京万东医疗装备公司重组的通知》的规定及《重组北京万东医疗装备公司的协议书》，北京博奥生物芯片有限责任公司（以下简称“博奥公司”）采取吸收合并方式对北京万东医疗装备公司（以下简称“万东公司”）进行吸收合并。万东公司的经营性资产被其股东北京医药集团有限责任公司（以下简称“医药集团”）作为出资投入到博奥公司。

2005年12月30日医药集团与博奥公司签署了《谅解备忘录》，双方一致同意停止继续执行2002年签署的《重组北京万东医疗装备公司的协议书》，并同意成立工作组，负责按法律程序处理与终止对公司重组相关的各项事宜，争取于2006年一季度内就上述相关事宜达成一致方案并签署相关协议。2006年1月1日起，博奥公司通过万东公司行使的对公司的实际控制权转由医药集团行使。截至审计报告日，相关事宜正在办理中。

3、股权分置改革方案

公司的股权分置改革方案为：非流通股股东向流通股股东每 10 股流通股支付 3.8 股股份，共支付 1,926.60 万股股票给流通股股东。该方案于 2006 年 3 月经北京市人民政府国有资产监督管理委员会以京国资产权字[2006]35 号文批复同意，并于 2006 年 4 月 3 日的公司股权分置改革相关股东会议审议通过。方案实施后，公司总股本保持不变，公司的资产、负债、股东权益、每股收益等财务指标保持不变。

十二、备查文件目录

（一）载有法定代表人许家驹先生、财务总监杨彦文先生、财会科长井晓权先生签名并盖章的会计报表。

（二）载有北京兴华会计师事务所有限责任公司盖章、注册会计师胡毅、宋晓琴签名并盖章的审计报告原件。

（三）报告期内在《中国证券报》、《上海证券报》上公开披露过的所有公司文件的正本及公告的原稿。

（四）载有董事长亲笔签名的公司年度报告正本。

董事长：许家驹
北京万东医疗装备股份有限公司
2006年4月18日

北京万东医疗装备股份有限公司董事和高级管理人员 对公司 2005 年年度报告的书面确认意见

根据《证券法》和《公开发行证券的公司信息披露内容与格式准则第二号（年度报告的内容与格式）》（2005 年修订）的有关要求，我们作为公司的董事和高级管理人员在全面了解和审核公司 2005 年年度报告后，认为：

1、公司严格按照股份制公司财务制度规范运作，公司 2005 年年度报告公允地反映了公司本年度的财务状况和经营成果；

2、经北京兴华会计师事务所注册会计师审计的《北京万东医疗装备股份有限公司 2005 年度审计报告》是实事求是、客观公正的；

3、我们保证公司 2005 年年度报告所披露的信息真实、准确、完整，承诺其中不存在虚假记载、误导性陈述或重大遗漏，并对其内容的真实性、准确性和完整性承担个别及连带责任。

董事签名： 许家驹 蒋达 张丹石 程京 夏朝阳 邢婉丽

独立董事签名： 庞钦壁 杨若寒 王丽君

高级管理人员签名： 杨力 高恩毅 谢宇峰 杨彦文 刘海晨 辛胜科

2006 年 4 月 15 日